



MINISTERIO
DE INDUSTRIA, TURISMO
Y COMERCIO



Oficina Española
de Patentes y Marcas

AVANCE DE ESTADÍSTICAS DE PROPIEDAD INDUSTRIAL, 2008

(Estas estadísticas constituyen una primera publicación que será completada y actualizada en la publicación oficial anual)

Unidad de Apoyo Dirección General
Servicio de Estadísticas y Estudios

MARZO 2009

SUMARIO

	<u>páginas</u>
1 RESUMEN	2
1.A RESUMEN DE INVENCIONES.....	6
2 PATENTES	10
3 MODELOS DE UTILIDAD	38
4 CERTIFICADOS COMPLEMENTARIOS DE PROTECCION	48
5 TOPOGRAFÍAS DE PRODUCTOS SEMICONDUCTORES	51
6 DISEÑO INDUSTRIAL	53
7 MODELOS Y DIBUJOS INTERNACIONALES	60
8 MARCAS	62
9 NOMBRES COMERCIALES	78
10 RECURSOS	84

RESUMEN

	<u>Páginas</u>
1. Solicitudes presentadas en 2008 y su incremento frente a 2007	
. Tabla	3
2. Resoluciones de 2008 y su incremento frente a 2007	
. Tabla	4
3. Solicitudes y resoluciones en 2008 y su incremento respecto a 2007	
. Gráfico	5

1. SOLICITUDES PRESENTADAS EN 2008 Y SU INCREMENTO FRENTE AL AÑO 2007

	2007	2008	▲ 2008/2007
1. Títulos Nacionales			
Patentes nacionales	3.439	3.783	10,00%
Modelos de Utilidad	2.657	2.662	0,19%
Diseño Industrial ⁽¹⁾	1.525	1.414	-7,28%
Marcas Nacionales	57.833	49.750	-13,98%
Nombres Comerciales	6.750	5.865	-13,11%
Certificados Complementarios de Protección	74	59	-20,27%
Topografías de Productos Semiconductores	0	2	100%
2. Informes Técnicos de Patentes			
Búsquedas Internacionales encargadas a la OEPM	1.206	1.333	10,53%
Examen Previo nacional	252	210	-16,67%
3. Recursos Administrativos			
Recursos	4.266	4.418	3,56%
4. Solicitudes Internacionales de origen español			
Patentes europeas de origen español * (Incluye directas + pct que entran en fase regional)	1.283	1.525	18,86%
Patentes PCT *	1.289	1.348	4,58%
Marcas Internacionales	788	940	19,29%
Marcas Comunitarias	7.337	6.910	-5,82%
5. Solicitudes Internacionales con efectos en España			
Patentes PCT que entra en fase nacional**	102	121	18,63%
Designaciones de Patentes Europeas directas *	62.109	63.000	1,43%
Designaciones de Patentes Euro-PCT *	157.520	163.800	3,99%
Dibujos y Modelos Industriales Internacionales ⁽²⁾	206	102	-50,49%
Marcas Internacionales	6.298	5.830	-7,43%

* Son datos provisionales en el 2008.

** Estas solicitudes cubren las solicitudes de patentes y modelos de utilidad que entran en la fase nacional.

(1) Con la entrada en vigor el 8 de julio de 2004, de las disposiciones procedimentales de la Ley 20/2003, de 7 de julio, de protección jurídica del Diseño Industrial, se introdujo en España la modalidad de Diseño Industrial, desapareciendo las modalidades de Modelo y Dibujo Industrial.

(2) El 1 de abril de 2004, entró en vigor para España el procedimiento para los Dibujos y Modelos Industriales Internacionales, establecido en el Acta de Ginebra de 2 de julio de 1999 del Arreglo de La Haya, ratificada por España el 23 de septiembre de 2003.

2. RESOLUCIONES DE 2008 Y SU INCREMENTO FRENTE AL AÑO 2007

	2007	2008	▲ 2008/2007
1. Títulos Nacionales			
Patentes	3.883	3.639	-6,28%
Modelos de Utilidad	2.764	2.842	2,82%
Diseño Industrial ⁽¹⁾	1.664	1.701	2,22%
Marcas Nacionales	55.621	66.366	19,32%
Nombres Comerciales	7.515	6.979	-7,13%
Certificados Complementarios de Protección	26	57	119,23%
Topografías de Productos Semiconductores	0	2	100%
2. Informes Técnicos de Patentes			
IET de Procedimiento	2.227	2.427	8,98%
IET de Información Tecnológica	435	418	-3,91%
Búsquedas Internacionales OEPM	1.080	1.240	14,81%
Examen Previo nacional	194	210	8,25%
3. Recursos Administrativos			
Recursos	4.603	7.432	61,46%
4. Solicitudes Internacionales de origen español			
Patentes europeas de origen español (concesiones (Incluye directas + pct que entran en fase regional))	325	400	23,08%
Marcas Comunitarias (concesiones)	5.472	6.427	17,45%
5. Solicitudes Internacionales con efectos en España			
Patentes PCT que entra en fase nacional (Patentes y Modelos de Utilidad) (concesiones)	77	79	2,60%
Validaciones de Patentes Europeas	19.156	18.630	-2,75%
Dibujos y Modelos Industriales Internacionales ⁽²⁾	254	138	-45,67%
Marcas Internacionales	6.371	6.086	-4,47%

NOTA: Las resoluciones consideradas en la tabla se refieren a concesiones, denegaciones, anulaciones, retirada de solicitud, cambio de modalidad y desistimientos.

* En el año 2008 son datos provisionales.

(1) Con la entrada en vigor el 8 de julio de 2004, de las disposiciones procedimentales de la Ley 20/2003, de 7 de julio, de protección jurídica del Diseño Industrial, se introdujo en España la modalidad de Diseño Industrial, desapareciendo las modalidades de Modelo y Dibujo Industrial.

(2) El 1 de abril de 2004, entró en vigor para España el procedimiento para los Dibujos y Modelos Industriales Internacionales, establecido en el Acta de Ginebra de 2 de julio de 1999 del Arreglo de La Haya, ratificada por España el 23 de septiembre de 2003.

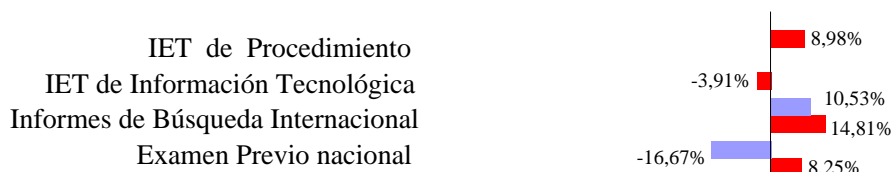
SOLICITUDES Y RESOLUCIONES EN 2008 Y SU INCREMENTO RESPECTO AL 2007

▲ en %
— +

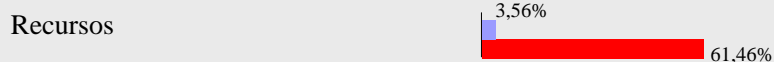
1. Títulos Nacionales



2. Informes Técnicos de Patentes



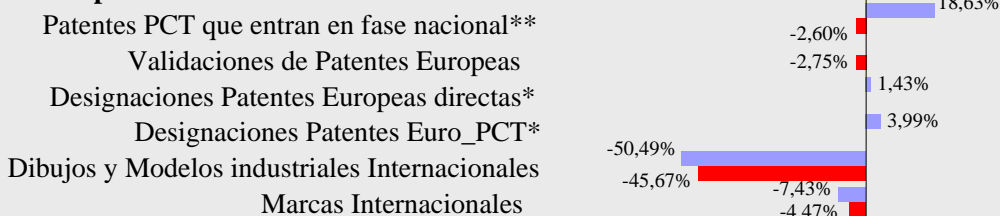
3. Recursos Administrativos



4. Solicitudes Internacionales de Origen Español



5. Solicitudes Internacionales con efectos en España



■ Resoluciones ■ Solicitudes

Notas :

Las resoluciones cubren concesiones, denegaciones, anulaciones, retiradas de solicitud, cambios de modalidad y desistimientos.

* Son datos provisionales en el año 2008.

** Estas solicitudes cubren las solicitudes de Patentes y Modelos de Utilidad que entran en la fase nacional.

RESUMEN DE INVENCIONES

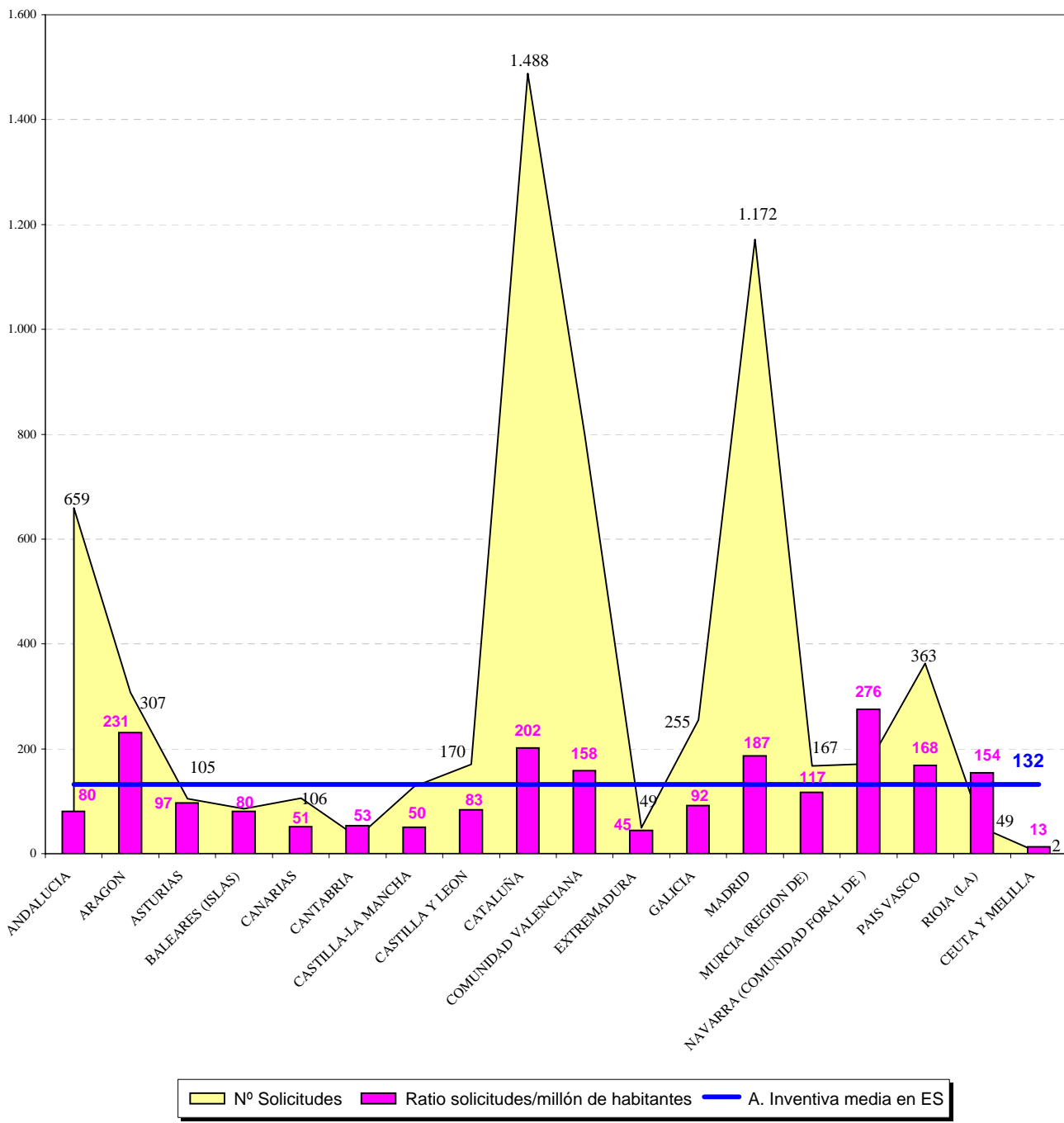
1.A INVENCIONES	<u>pag.</u>
1. Solicitudes de Inventiones (patentes y modelos de utilidad) por CCAA, en relación con el nº de habitantes; su actividad inventiva, 2008.	
. Tabla	7
. Gráfico	8
. Mapa	9

1. SOLICITUDES DE INVENCIÓNES (Patentes y Modelos de Utilidad) POR CC.AA., EN RELACION CON EL Nº DE HABITANTES; SU ACTIVIDAD INVENTIVA, 2008

COMUNIDADES AUTONOMAS	SOLICITUDES			HABITANTES		ACTIVIDAD INVENTIVA	
	Número	% Variación Anual	% sobre Total residentes ES	Número	% Habitantes/ Total ES	Ratio solicitudes/ Millón habitantes	desviación sobre la media
ANDALUCIA	659	6,46%	10,79%	8.202.220	17,77%	80	-39,3%
ARAGON	307	18,53%	5,02%	1.326.918	2,87%	231	74,8%
ASTURIAS	105	54,41%	1,72%	1.080.138	2,34%	97	-26,6%
BALEARES (ISLAS)	86	19,44%	1,41%	1.072.844	2,32%	80	-39,4%
CANARIAS	106	2,91%	1,73%	2.075.968	4,50%	51	-61,4%
CANTABRIA	31	-20,51%	0,51%	582.138	1,26%	53	-59,8%
CASTILLA-LA MANCHA	128	1,59%	2,09%	2.557.330	5,54%	50	-62,2%
CASTILLA Y LEON	170	-12,82%	2,78%	2.043.100	4,43%	83	-37,1%
CATALUÑA	1.488	1,43%	24,35%	7.364.078	15,95%	202	52,6%
COMUNIDAD VALENCIANA	797	-2,45%	13,04%	5.029.601	10,90%	158	19,7%
EXTREMADURA	49	22,50%	0,80%	1.097.744	2,38%	45	-66,3%
GALICIA	255	14,86%	4,17%	2.784.169	6,03%	92	-30,8%
MADRID	1.172	16,04%	19,18%	6.271.638	13,59%	187	41,2%
MURCIA (REGION DE)	167	10,60%	2,73%	1.426.109	3,09%	117	-11,5%
NAVARRA (COMUNIDAD FORAL DE)	171	-6,04%	2,80%	620.377	1,34%	276	108,2%
PAIS VASCO	363	7,08%	5,94%	2.157.112	4,67%	168	27,1%
RIOJA (LA)	49	-5,77%	0,80%	317.501	0,69%	154	16,6%
CEUTA Y MELILLA	2	100%	0,03%	148.837	0,32%	13	-89,8%
NO CONSTA	5	66,67%	0,08%				
TOTAL	6.110	6,00%	100%	46.157.822	100%		
MEDIA EN ESPAÑA						132	

Nota: Se toma como base de población el padrón municipal actualizado al 1 de enero de 2008 (R.D. 2124/2008, de 26 de diciembre de 2008)

SOLICITUDES DE INVENCIONES POR CC.AA., EN RELACIÓN CON EL Nº DE HABITANTES; SU ACTIVIDAD INVENTIVA, 2008



SOLICITUDES DE INVENCIONES POR CC.AA. AÑO 2008



Solicitudes de:

- de 0 a 50
- de 51 a 150
- de 151 a 450
- de 451 a 1000
- de 1001 a 1600

PATENTES

	pag.
2. PATENTES	
2.1 Solicitudes de patentes con efectos en España	
. Tabla	12
. Gráfico	13
2.2 Concesiones de patentes con efectos en España	
. Tabla	14
. Gráfico	15
 2.A PATENTES VIA NACIONAL	
2.A.1 Solicitudes y concesiones de patentes	
. Tabla	16
. Gráficos	17
2.A.2 Solicitudes de patentes por CC.AA., en relación con el nº de habitantes; Su actividad inventiva, año 2008.	
. Tabla	19
. Gráficos	20
2.A.3 Solicitudes de patentes nacionales por país de residencia	
. Tabla	22
. Gráfico	23
2.A.4 Distribución de patentes concedidas en España, vía nacional, por secciones de la CIP y origen.	
. Tabla	24
. Gráfico	25
2.A.5 Concesiones de patentes Publicadas por Comunidades Autónomas y Secciones de la CIP.....	26
 2.B PATENTES VIA EUROPEA	
2.B.1 Datos sobre las patentes europeas que designan a España	27
2.B.2 Evolución de las solicitudes de Patentes europeas presentadas en España y Patentes europeas de origen español.	
. Tabla	28
. Gráfico	28
2.B.3 Solicitudes de Patentes europeas presentadas en España por la Comunidad Autónoma de residencia del primer solicitante	
. Tabla	29
. Gráfico	30

PATENTES

	pag.
2.C PATENTES VIA PCT	
2.C.1 Solicitudes de patentes PCT presentadas y que designan a España	31
2.C.2 Evolución de las solicitudes de patentes PCT presentadas en la OEPM y patentes PCT de origen español.	
. Tabla	32
. Gráfico	32
2.C.3 Solicitudes de patentes PCT que entran en la fase nacional.	
. Tabla	33
. Gráficos	34
2.C.4 Solicitudes de patentes PCT presentadas en España por la Comunidad Autónoma de residencia del primer solicitante.	
. Tabla	35
. Gráfico	36
2.D ADMINISTRACION DE BUSQUEDA INTERNACIONAL	
2.D.1 Actividad de la OEPM como Administración de Búsqueda Internacional ...	37

2. PATENTES

2.1 SOLICITUDES DE PATENTES CON EFECTOS EN ESPAÑA

	2004	2005	2006	2007	2008	▲ 2008/2007
VÍA NACIONAL (Directas)	3.100	3.252	3.352	3.439	3.783	10,00%
VÍA EUROPEA (Directas)*	55.524	58.291	59.329	62.109	63.000	1,43%
VÍA PCT	122.713	136.821	149.622	157.613	163.901	3,99%
- Euro-PCT*	122.629	136.733	149.532	157.520	163.800	3,99%
- PCT que entran en fase nacional	84	88	90	93	101	8,60%
TOTAL	181.337	198.364	212.303	223.161	230.684	3,37%

* Son datos provisionales en el año 2008.

Fuentes: OEPM: Datawarehouse; EPO: Estadísticas mensuales y Memoria Anual; OMPI: PCT Statistical Indicator Report.

Observaciones:

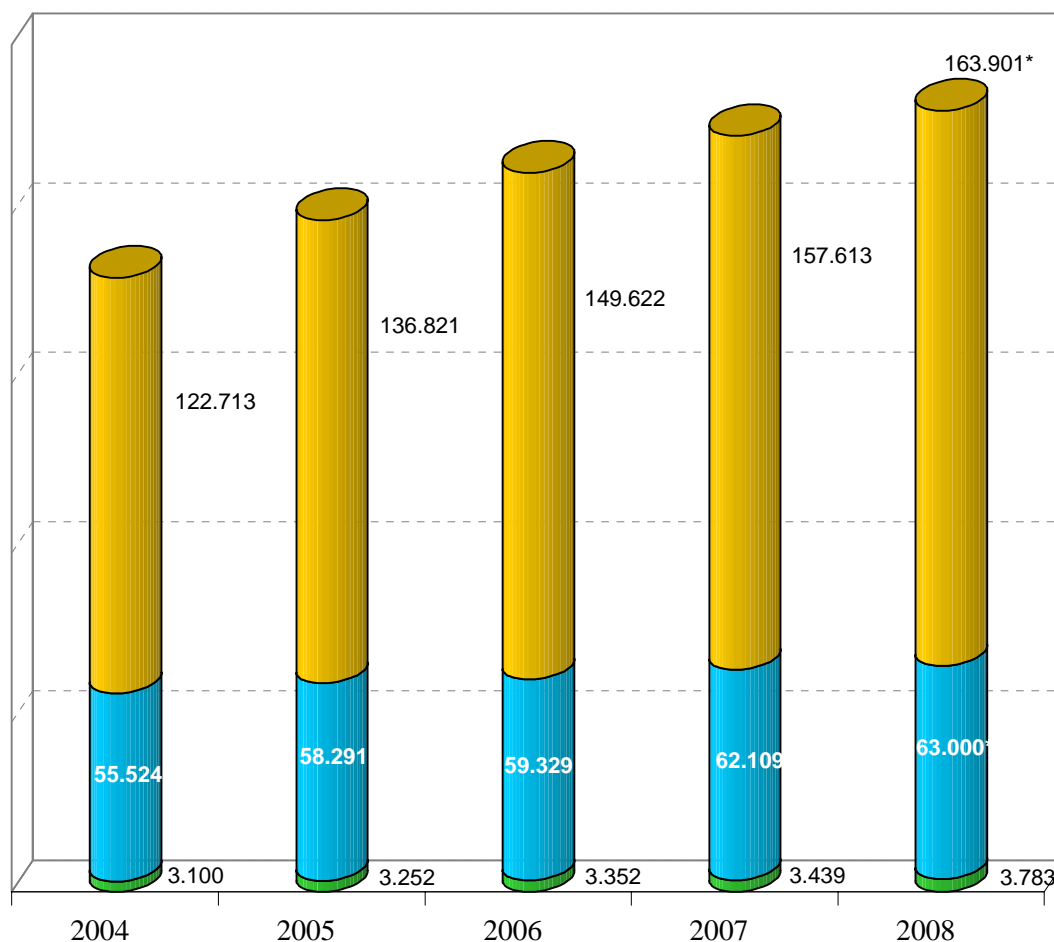
"Vía Nacional directa" | Son las solicitudes presentadas directamente en la OEPM.

"Vía Europea directa" | Son las solicitudes presentadas directamente en la OEP y que designan a España.

"Vía Euro-PCT" | Son las solicitudes presentadas directamente en la OMPI y que designan a España a través de una patente europea. Se contabilizan sólo las Euro-PCT al incluir el 100% de las solicitudes de patentes PCT que designan directamente a España.

"Vía PCT que entran en Fase Nacional" | Son las solicitudes PCT que en su día designaron a España directamente en la OMPI y han iniciado el procedimiento ante la OEPM, en el año de las estadísticas.

EVOLUCION DE LAS SOLICITUDES DE PATENTES CON EFECTOS EN ESPAÑA



* Son datos provisionales.

- Vía Nacional : son solicitudes de patentes nacionales.
- Vía Europea directa : son las solicitudes de patentes europeas que designan a España.
- Vía PCT : comprenden las solicitudes Euro-PCT que designan a España y las PCT que entran en fase nacional.

2.2 CONCESIONES DE PATENTES CON EFECTOS EN ESPAÑA

	2004	2005	2006	2007	2008
NACIONALES	1.981	2.661	2.107	2.603	2.202
VALIDACIONES EUROPEAS	19.903	18.336	21.175	19.156	18.630
PCT que entran en fase nacional	53	108	58	64	75
TOTAL	21.937	21.105	23.340	21.823	20.907

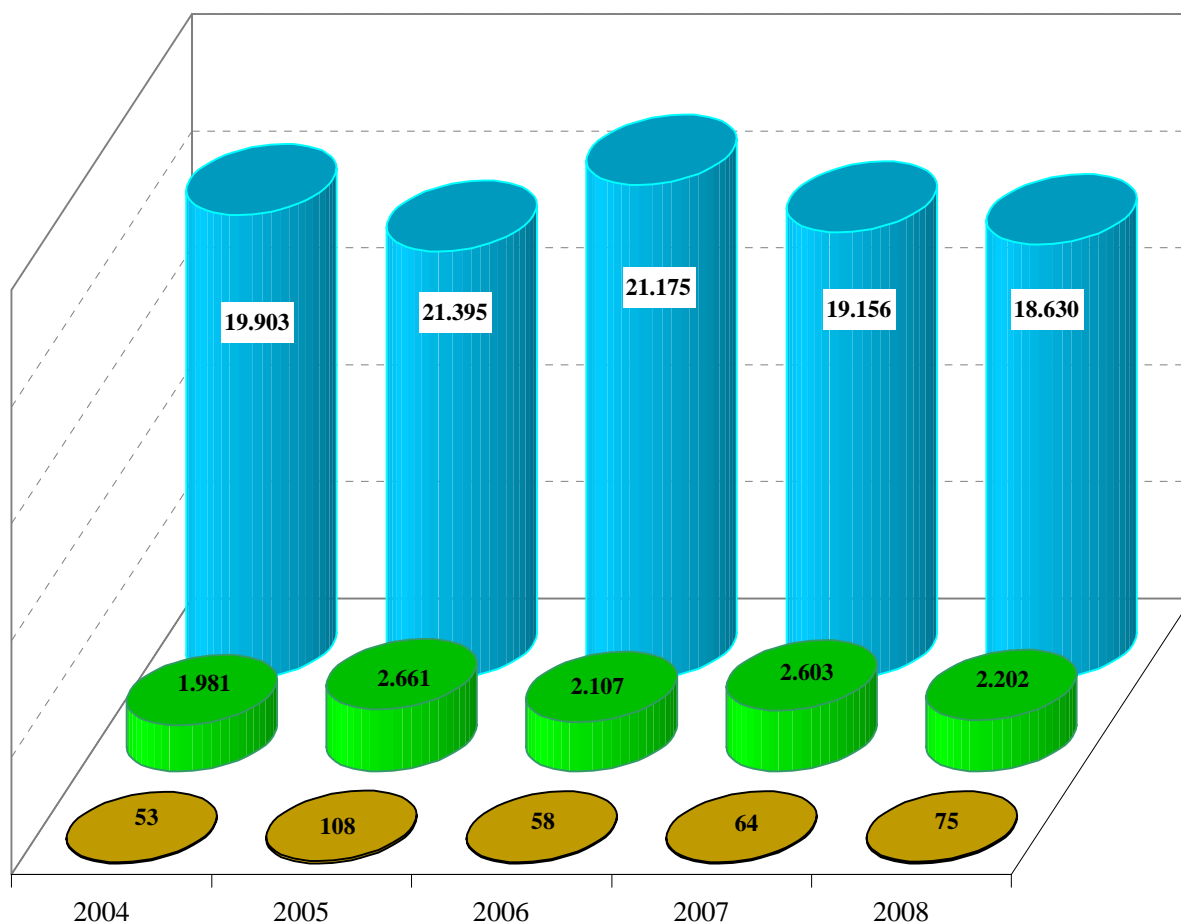
Observaciones:

" **Nacionales** " son las patentes concedidas por la OEPM.

" **Validaciones Europeas** " son las patentes concedidas por la OEP que han presentado la traducción ante la OEPM y que surten efectos en España. Tienen su origen en las solicitudes directas de patentes europeas y en las solicitudes PCT que utilizan la vía Euro-PCT.

" **PCT que entran en fase nacional** " son las patentes concedidas por la OEPM que provienen de las solicitudes presentadas en OMPI y que designaron a España directamente.

CONCESIONES DE PATENTES CON EFECTOS EN ESPAÑA



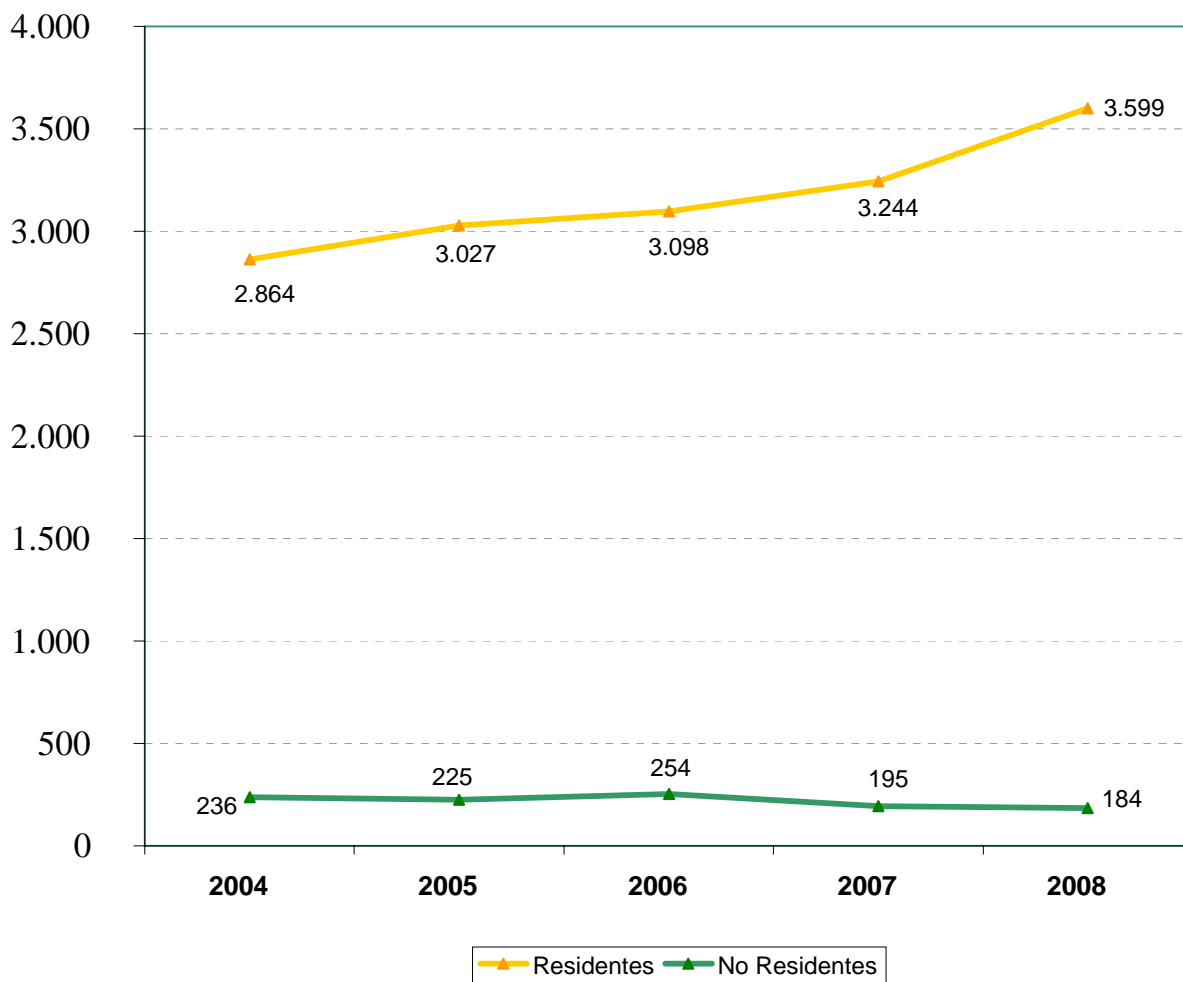
- **" Nacionales "** son las patentes concedidas por la OEPM.
- **" Validaciones Europeas "** son las patentes concedidas por la OEP, que designan a España y que han presentado la traducción ante la OEPM.
- **" PCT que entran en fase nacional "** son las patentes concedidas por la OEPM que provienen de las solicitudes presentadas en OMPI y que designaron a España directamente.

2.A PATENTES VIA NACIONAL

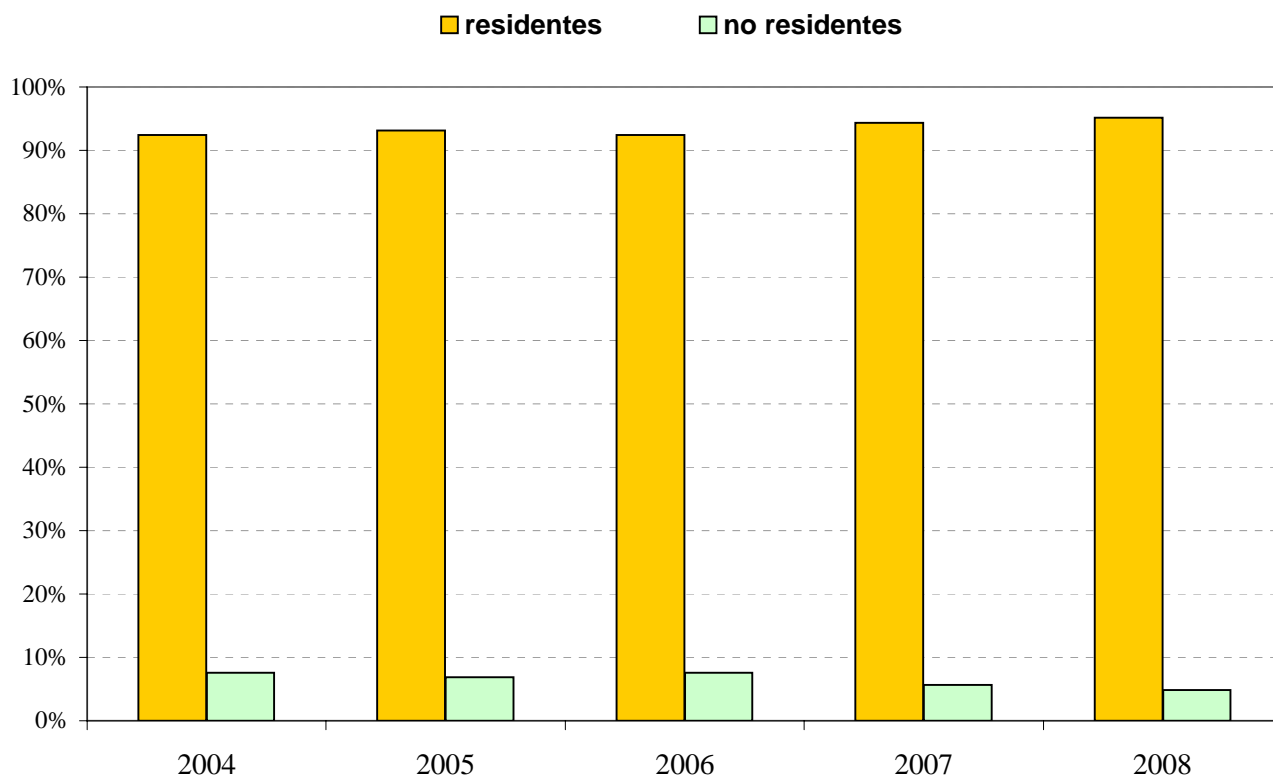
2.A.1 SOLICITUDES Y CONCESIONES DE PATENTES

AÑOS	2004	2005	2006	2007	2008
SOLICITUDES					
. Residentes	2.864	3.027	3.098	3.244	3.599
. No Residentes	236	225	254	195	184
. Total	3.100	3.252	3.352	3.439	3.783
CONCESIONES					
. Residentes	1.642	2.319	1.895	2.317	2.017
. No Residentes	339	342	212	286	185
. Total	1.981	2.661	2.107	2.603	2.202

SOLICITUDES DE PATENTES VIA NACIONAL SEGÚN SU ORIGEN



SOLICITUDES, VIA NACIONAL, DE RESIDENTES Y NO RESIDENTES EN TANTO POR CIENTO



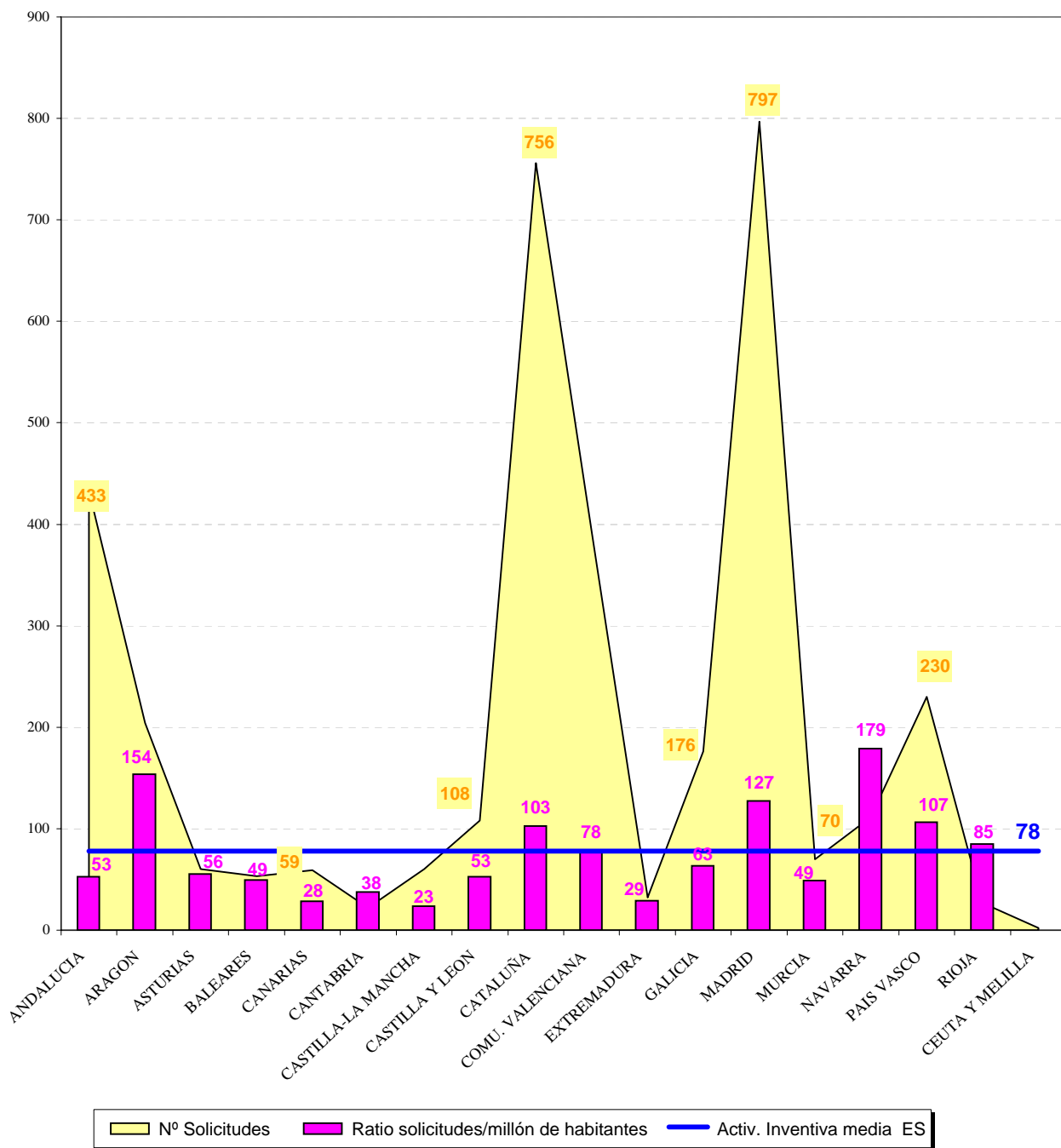
<i>datos en %</i>					
<i>años</i>	<i>2004</i>	<i>2005</i>	<i>2006</i>	<i>2007</i>	<i>2008</i>
<i>residentes</i>	92%	93%	92%	94%	95%
<i>no residentes</i>	8%	7%	8%	6%	5%

2.A.2. SOLICITUDES DE PATENTES POR CC.AA., EN RELACIÓN CON EL Nº DE HABITANTES; SU ACTIVIDAD INVENTIVA, 2008

COMUNIDADES AUTONOMAS	SOLICITUDES			HABITANTES		ACTIVIDAD INVENTIVA	
	Número	%Variación Anual	% sobre Total residentes ES	Número	% Habitantes / Total ES	Ratio solicitudes/ Millón habitantes	desviación sobre la media
ANDALUCIA	433	7,71%	12,03%	8.202.220	17,77%	53	-32,3%
ARAGON	204	25,15%	5,67%	1.326.918	2,87%	154	97,2%
ASTURIAS	60	50,00%	1,67%	1.080.138	2,34%	56	-28,8%
BALEARES (ISLAS)	53	32,50%	1,47%	1.072.844	2,32%	49	-36,6%
CANARIAS	59	1,72%	1,64%	2.075.968	4,50%	28	-63,6%
CANTABRIA	22	-24,14%	0,61%	582.138	1,26%	38	-51,5%
CASTILLA-LA MANCHA	60	-15,49%	1,67%	2.557.330	5,54%	23	-69,9%
CASTILLA Y LEON	108	12,50%	3,00%	2.043.100	4,43%	53	-32,2%
CATALUÑA	756	6,03%	21,01%	7.364.078	15,95%	103	31,7%
COMUNIDAD VALENCIANA	394	-1,75%	10,95%	5.029.601	10,90%	78	0,5%
EXTREMADURA	32	52,38%	0,89%	1.097.744	2,38%	29	-62,6%
GALICIA	176	35,38%	4,89%	2.784.169	6,03%	63	-18,9%
MADRID	797	22,99%	22,15%	6.271.638	13,59%	127	63,0%
MURCIA (REGION DE)	70	2,94%	1,94%	1.426.109	3,09%	49	-37,0%
NAVARRA (COMUNIDAD FORAL DE)	111	-13,95%	3,08%	620.377	1,34%	179	129,5%
PAIS VASCO	230	13,86%	6,39%	2.157.112	4,67%	107	36,7%
RIOJA (LA)	27	-12,90%	0,75%	317.501	0,69%	85	9,1%
CEUTA Y MELILLA	2	100%	0,06%	148.837	0,32%	-100	-228,3%
NO CONSTA	5	150%	0,14%				
TOTAL	3.599	10,94%	100%	46.157.822	100%		
MEDIA EN ESPAÑA	78						

Nota: Se toma como base de población el padrón municipal actualizado al 1 de enero de 2008 (R.D. 2124/2008, de 26 de diciembre de 2008)

SOLICITUDES DE PATENTES POR CCAA., EN RELACION CON EL Nº DE HABITANTES; SU ACTIVIDAD INVENTIVA, 2008



SOLICITUDES DE PATENTES POR CC.AA. AÑO 2008



Solicitudes de:

- de 0 a 50
- de 51 a 100
- de 101 a 200
- de 201 a 400
- de 401 a 800

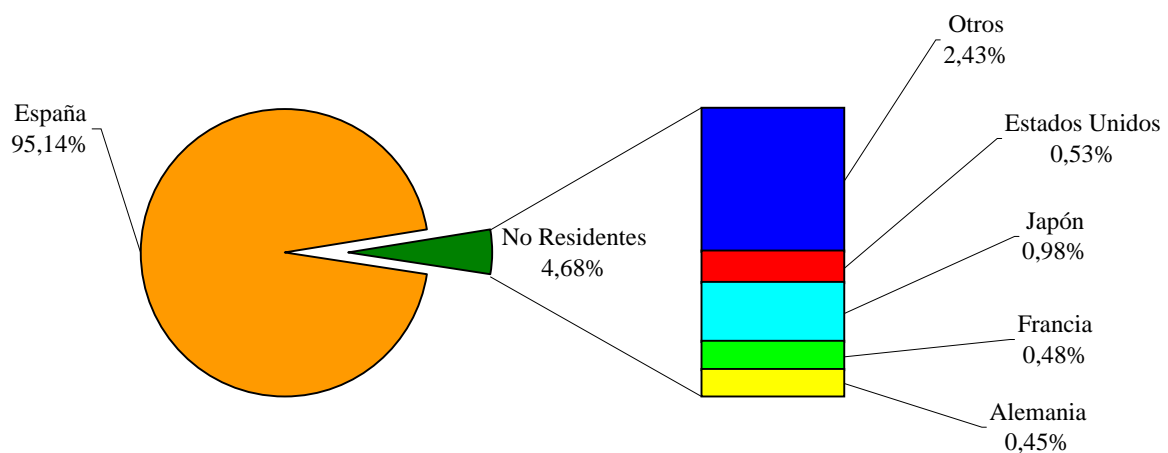
2.A.3 SOLICITUDES DE PATENTES NACIONALES POR PAIS DE RESIDENCIA

Código	País de residencia	2004	2005	2006	2007	2008	▲ 2008/2007
AD	Andorra	3	3	3	5	2	-60%
AR	Argentina	12	6	4	4	4	0%
AT	Austria	-	1	2	2	-	-100%
AU	Australia	2	3	3	-	-	-
BE	Bélgica	2	1	1	2	1	-50%
BR	Brasil	3	2	-	2	1	-50%
BS	Bahamas	-	-	-	1	-	-100%
CA	Canadá	-	-	-	1	-	-100%
CH	Suiza	6	4	7	5	6	20%
CL	Chile	1	-	-	-	2	100%
CN	China	3	-	1	4	-	-100%
CO	Colombia	-	-	1	-	-	-
DE	Alemania	38	30	27	27	17	-37%
DK	Dinamarca	1	-	-	-	1	100%
DO	República Dominicana	-	-	1	1	-	-100%
ES	España	2.864	3.027	3.098	3.244	3.599	11%
FI	Finlandia	3	1	-	-	-	-
FR	Francia	28	33	36	29	18	-38%
GB	Reino Unido	3	1	3	6	4	-33%
GR	Grecia	1	-	-	-	-	-
HK	Hong-Kong	2	-	-	2	1	-50%
HU	Hungría	1	-	-	-	-	-
IE	Irlanda	-	-	-	1	-	-100%
IL	Israel	-	2	2	3	-	-100%
IN	India	-	-	1	-	-	-
IR	Irán (República Islámica del)	-	-	-	1	2	100%
IT	Italia	14	19	30	22	31	41%
JO	Jordania	-	-	1	-	-	-
JP	Japón	36	28	32	9	37	311%
KR	República de Corea	31	31	18	6	3	-50%
LU	Luxemburgo	1	-	2	1	5	400%
MX	México	-	3	2	3	1	-67%
NL	Países Bajos	2	4	-	2	3	50%
NO	Noruega	2	-	1	-	-	-
PA	Panamá	-	2	6	-	2	100%
PE	Perú	-	-	1	-	-	-
PL	Polonia	1	-	-	-	-	-

2.A.3 SOLICITUDES DE PATENTES NACIONALES POR PAIS DE RESIDENCIA

Código	País de residencia	2004	2005	2006	2007	2008	▲ 2008/2007
PT	Portugal	4	3	5	12	2	-83%
RU	Federación de Rusia	-	-	1	2	2	0%
SE	Suecia	1	1	1	1	-	-100%
SI	Eslovenia	-	1	-	-	-	-
SK	Eslovaquia	-	-	-	-	1	100%
TH	Tailandia	3	-	-	-	1	100%
TR	Turquía	-	-	-	-	1	100%
TW	Taiwán	5	14	26	15	9	-40%
UA	Ucrania	-	-	1	-	-	-
US	Estados Unidos de América	23	27	31	18	20	11%
UY	Uruguay	-	-	-	2	-	-100%
VE	Venezuela	-	-	2	1	1	0%
VG	Islas Vírgenes	-	1	-	1	-	-100%
ZA	Sudáfrica	-	-	-	2	-	-100%
	No Consta	4	4	2	2	6	200%
TOTAL		3.100	3.252	3.352	3.439	3.783	10,0%

SOLICITUDES DE PATENTES NACIONALES POR PAIS DE RESIDENCIA, 2008

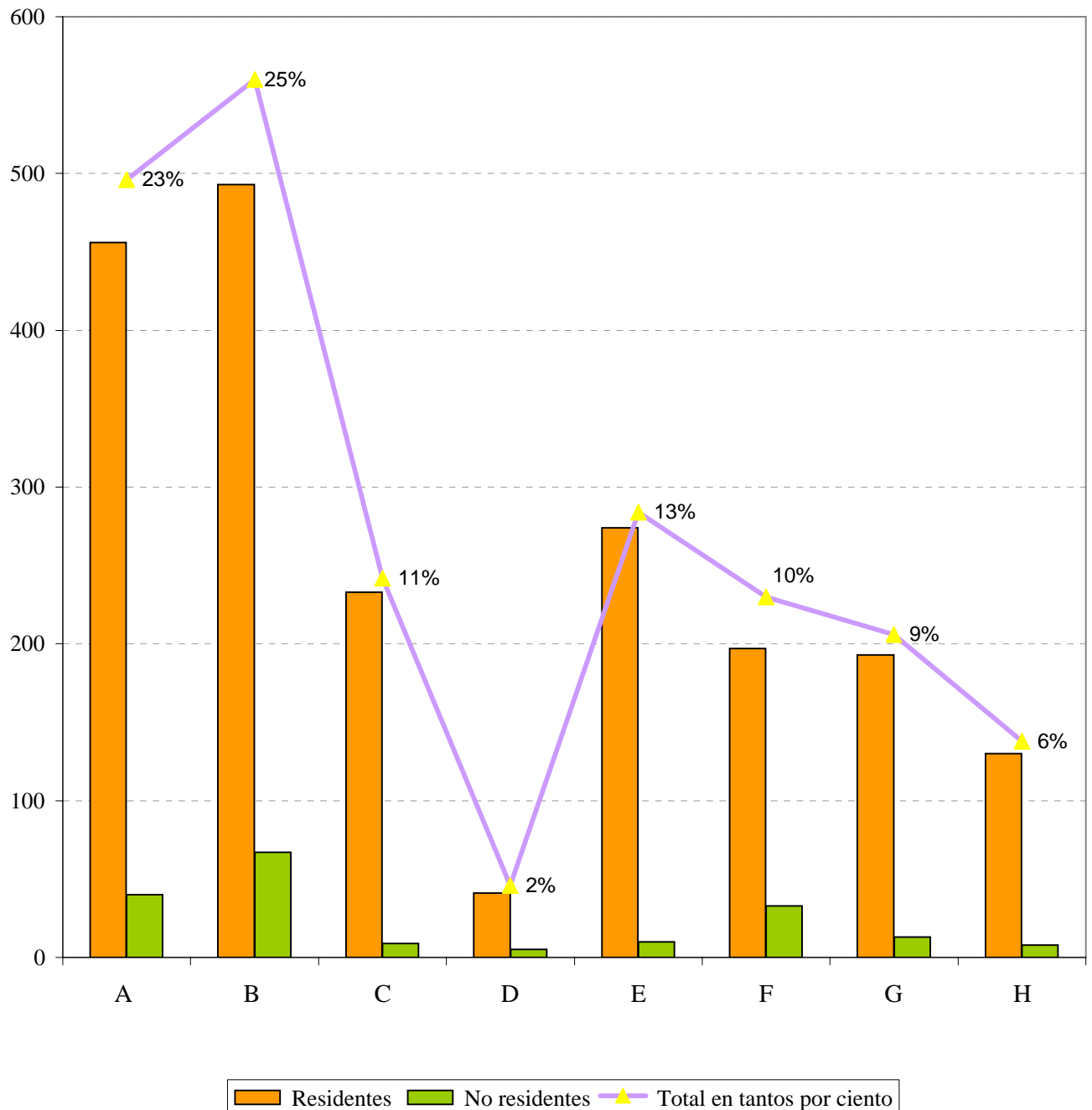


2.A.4 DISTRIBUCION DE LAS PATENTES CONCEDIDAS EN ESPAÑA, VIA NACIONAL POR SECCIONES DE LA CIP Y ORIGEN

SECTORES TECNICOS	2004	%	2005	%	2006	%	2007	%	2008	%
RESIDENTES										
A	357	18%	546	21%	449	21%	512	20%	456	21%
B	404	20%	555	21%	439	21%	650	25%	493	22%
C	231	12%	353	13%	239	11%	264	10%	233	11%
D	30	2%	41	2%	34	2%	32	1%	41	2%
E	175	9%	222	8%	197	9%	270	10%	274	12%
F	152	8%	176	7%	178	8%	210	8%	197	9%
G	179	9%	254	10%	218	10%	233	9%	193	9%
H	114	6%	172	6%	141	7%	146	6%	130	6%
TOTAL	1.642	83%	2.319	87%	1.895	90%	2.317	89%	2.017	92%
NO RESIDENTES										
A	49	2%	81	3%	45	2%	72	3%	40	2%
B	105	5%	96	4%	57	3%	96	4%	67	3%
C	42	2%	32	1%	10	0%	10	0,4%	9	0,4%
D	6	0%	6	0%	5	0,2%	7	0,3%	5	0,2%
E	17	0,9%	18	1%	14	1%	15	1%	10	0%
F	72	4%	67	3%	38	2%	49	2%	33	1%
G	23	1%	12	0%	22	1,0%	23	1%	13	0,6%
H	25	1%	30	1%	21	1%	14	1%	8	0%
TOTAL	339	17%	342	13%	212	10%	286	11%	185	8%
RESIDENTES/NO RESIDENTES										
A	406	20%	627	24%	494	23%	584	22%	496	23%
B	509	26%	651	24%	496	24%	746	29%	560	25%
C	273	14%	385	14%	249	12%	274	11%	242	11%
D	36	2%	47	2%	39	2%	39	1%	46	2%
E	192	10%	240	9%	211	10%	285	11%	284	13%
F	224	11%	243	9%	216	10%	259	10%	230	10%
G	202	10%	266	10%	240	11%	256	10%	206	9%
H	139	7%	202	8%	162	8%	160	6%	138	6%
TOTAL	1.981	100%	2.661	100%	2.107	100%	2.603	100%	2.202	100%

- A Necesidades Corrientes de la vida
- B Técnicas Industriales diversas; Transporte
- C Química; Metalurgia
- D Textiles; Papel
- E Construcciones fijas
- F Mecánica; Iluminación; Calefacción; Armamento; Voladura
- G Física
- H Electricidad

CONCESIONES DE PATENTES POR SECCIONES DE LA CIP, 2008



2.A.5 CONCESIONES DE PATENTES PUBLICADAS EN 2008, POR CC.AA Y SECCIONES DE LA CIP

COMUNIDADES AUTONOMAS	A	B	C	D	E	F	G	H	Total
	Necesidades Corrientes de la vida	Técnicas Industriales diversas; Transporte	Química; Metalurgia	Textiles; Papel	Construcciones fijas	Mecánica; Iluminación; Calefacción; Armamento; Voladura	Física	Electricidad	
ANDALUCIA	53	34	40	1	29	12	19	12	200
ARAGON	25	17	4	11	10	14	10	6	97
ASTURIAS (Principado)	2	10	2	0	7	1	2	3	27
BALEARES (Islas)	4	7	2	0	0	1	1	2	17
CANARIAS	5	6	1	1	3	5	5	2	28
CANTABRIA	1	3	3	0	7	2	4	0	20
CASTILLA-LA MANCHA	10	11	1	0	9	4	4	3	42
CASTILLA Y LEON	8	23	14	1	12	10	4	1	73
CATALUÑA	132	136	64	11	75	42	39	24	523
COMUNIDAD VALENCIANA	65	54	33	4	32	15	15	14	232
EXTREMADURA	3	3	0	0	7	3	0	0	16
GALICIA	22	25	6	0	9	11	11	9	93
MADRID	67	74	47	4	44	24	53	31	344
MURCIA (Región de)	14	7	2	0	4	5	2	2	36
NAVARRA (Comunidad Foral)	20	25	6	0	2	10	9	4	76
PAIS VASCO	16	55	6	8	17	37	13	17	169
RIOJA (LA)	7	2	2	0	5	0	1	0	17
CEUTA Y MELILLA	0	0	0	0	0	0	0	0	0
NO CONSTA	2	1	0	0	2	1	1	0	7
TOTAL	456	493	233	41	274	197	193	130	2.017

Nota: Las concesiones que se contabilizan son las realizadas por los residentes en España.

2.B PATENTES VIA EUROPEA

2.B.1 DATOS SOBRE LAS PATENTES EUROPEAS QUE DESIGNAN A ESPAÑA

	2004	2005	2006	2007	2008*
SOLICITUDES					
Solicitudes Europeas	123.706	128.679	135.429	140.725	145.000
Designaciones a ES	113.636	118.855	125.414	131.634	135.000
% Designaciones/Solicitudes europeas	91,86%	92,37%	92,60%	93,54%	93,10%
Protección Provisional	171	160	117	95	85
% Protección provisional/Designaciones	0,15%	0,13%	0,09%	0,07%	0,06%
Publicación de la traducción presentada	168	185	120	109	101
CONCESIONES					
Concesiones Europeas	58.730	53.259	62.777	54.699	55.600
Designaciones a ES pos-concesión	35.099	32.833	39.521	35.437	35.500
% Designaciones/Concesiones europeas	59,76%	61,65%	62,95%	64,79%	63,85%
Protección Definitiva. Validación	19.903	18.336	21.175	19.156	18.630
% Protección Definitiva/Designaciones	56,71%	55,85%	53,58%	54,06%	52,48%
Publicación de la traducción presentada	22.537	21.613	17.042	21.911	19.888

Fuente: Bases de datos OEPM ; EPO (estadísticas mensuales).

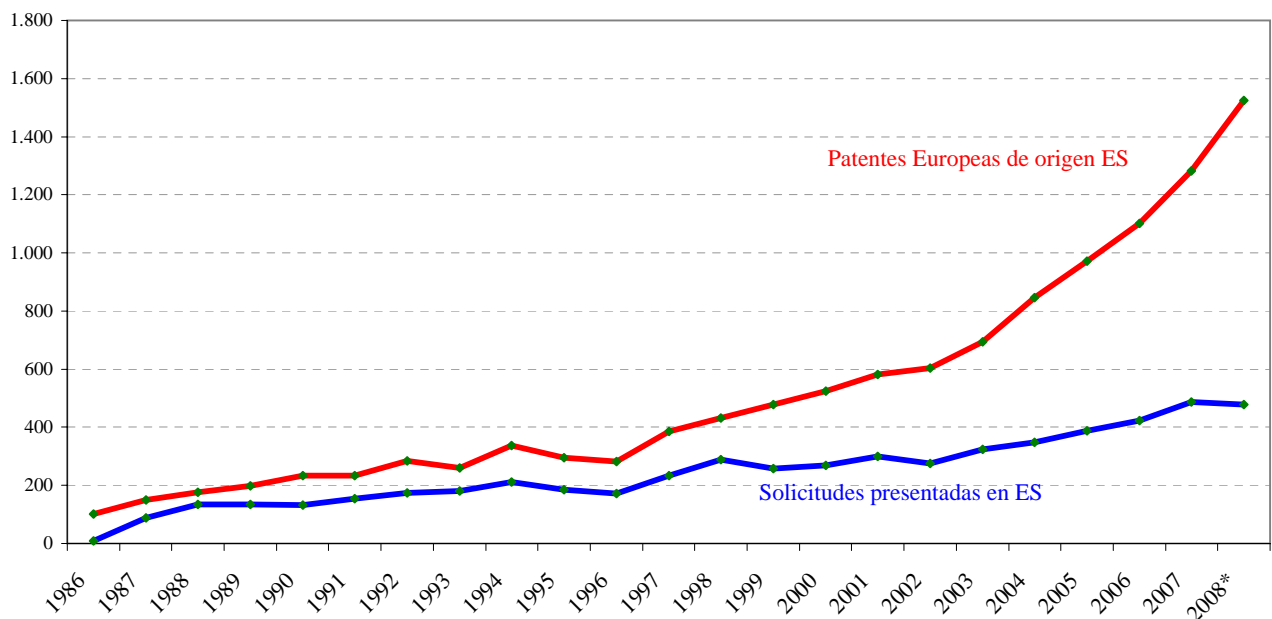
* Son datos provisionales

2.B.2 EVOLUCIÓN DE LAS SOLICITUDES DE PATENTES EUROPEAS PRESENTADAS EN ESPAÑA Y PATENTES EUROPEAS DE ORIGEN ESPAÑOL

Año	Presentadas en ES	▲ (+/-) Anual presentadas en ES	Europeas de origen ES	▲ (+/-) Anual, Europeas de origen ES
1986	9		102	
1987	89	888,89%	149	46,08%
1988	135	51,69%	177	18,79%
1989	134	-0,74%	198	11,86%
1990	133	-0,75%	233	17,68%
1991	154	15,79%	234	0,43%
1992	175	13,64%	284	21,37%
1993	181	3,43%	261	-8,10%
1994	212	17,13%	338	29,50%
1995	184	-13,21%	295	-12,72%
1996	171	-7,07%	282	-4,41%
1997	233	36,26%	386	36,88%
1998	288	23,61%	432	11,92%
1999	258	-10,42%	478	10,65%
2000	268	3,88%	525	9,83%
2001	299	11,57%	582	10,86%
2002	276	-7,69%	603	3,61%
2003	323	17,03%	695	15,26%
2004	349	8,05%	846	21,73%
2005	388	11,17%	972	14,89%
2006	422	8,76%	1.101	13,27%
2007	487	15,40%	1.283	16,53%
2008*	477	-2,05%	1.525	18,86%
Total	5.645		11.981	

Fuente: Bases de datos OEPM ; EPO (Memoria anual).

* Son datos provisionales

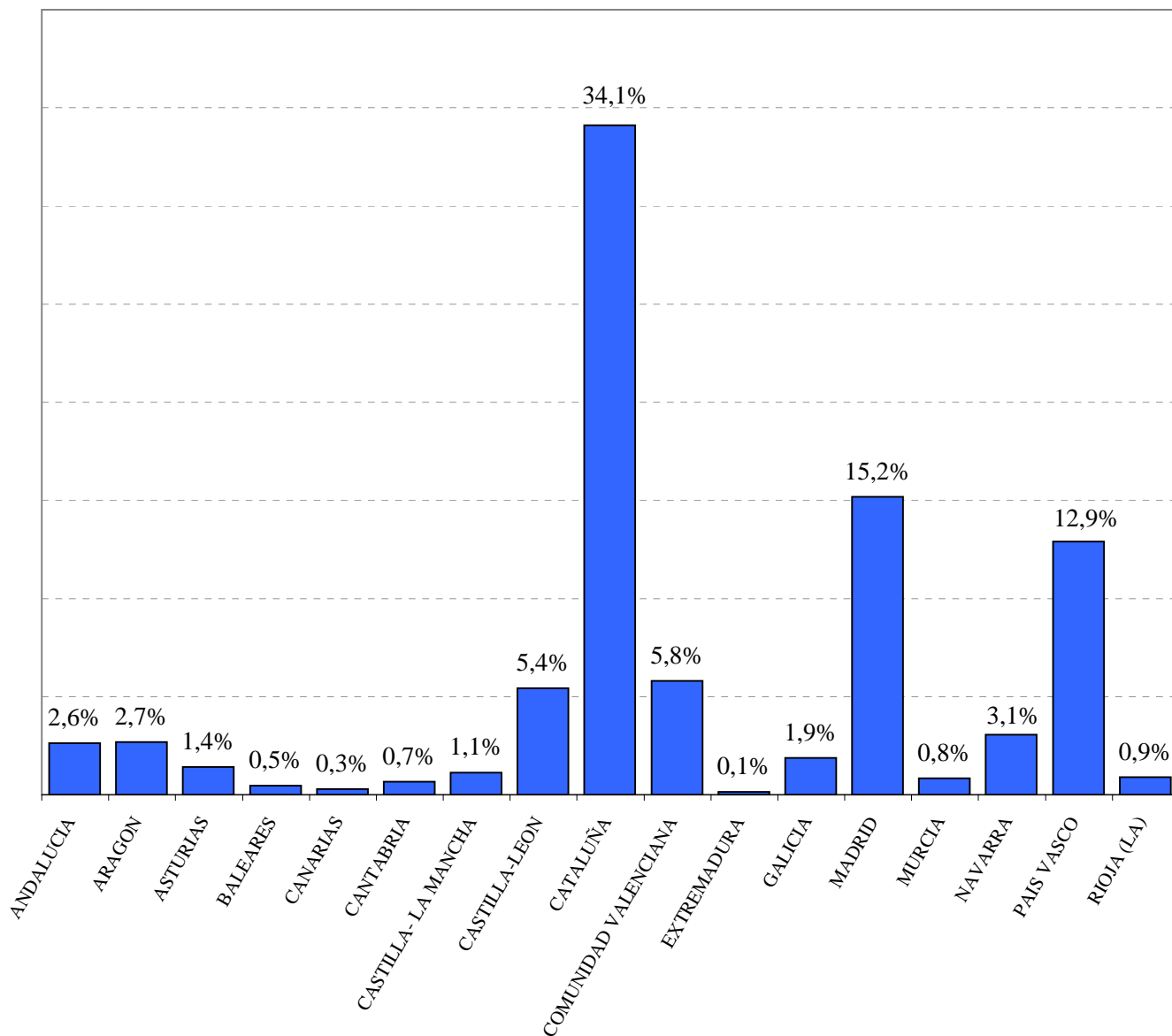


2.B.3 SOLICITUDES DE PATENTES EUROPEAS PRESENTADAS EN ESPAÑA POR LA CC.AA. DE RESIDENCIA DEL PRIMER SOLICITANTE

COMUNIDADES AUTÓNOMAS	2004	2005	2006	2007	2008	Total	%
ANDALUCIA	7	8	9	16	16	56	2,6%
ARAGON	12	10	16	8	11	57	2,7%
ASTURIAS (PRINCIPADO DE)	6	4	4	9	7	30	1,4%
BALEARES (ISLAS)	2	1	1	5	1	10	0,5%
CANARIAS	3	0	1	2	0	6	0,3%
CANTABRIA	1	3	4	4	2	14	0,7%
CASTILLA- LA MANCHA	4	6	4	7	3	24	1,1%
CASTILLA-LEON	29	26	16	22	22	115	5,4%
CATALUÑA	111	152	135	158	168	724	34,1%
COMUNIDAD VALENCIANA	16	26	26	27	28	123	5,8%
EXTREMADURA	1	0	1	1	0	3	0,1%
GALICIA	7	5	11	11	6	40	1,9%
MADRID	40	43	70	93	76	322	15,2%
MURCIA (REGION DE)	5	3	3	1	6	18	0,8%
NAVARRA (COMUNIDAD FORAL DE)	10	17	17	12	9	65	3,1%
PAIS VASCO	46	50	58	61	59	274	12,9%
RIOJA (LA)	7	2	1	2	7	19	0,9%
No consta		3	12	2	0	17	0,8%
TOTAL PARCIAL	307	359	389	441	421	1.917	90,3%
ANULADOS	3	2	1	2	1	9	0,4%
EXTRANJEROS	39	27	32	44	55	197	9,3%
TOTAL	349	388	422	487	477	2.123	100%

NOTA: Las solicitudes de esta tabla solo son las presentadas en España, el resto de las solicitudes son las presentadas directamente en la OEP, como se ve en la tabla 2.B.2., y de las que no disponemos de los datos de la provincia de origen.

SOLICITUDES DE PATENTES EUROPEAS PRESENTADAS EN ESPAÑA POR CC.AA, EN TANTOS POR CIENTO, PERIODO 2004-2008



2.C PATENTES VIA PCT

2.C.1 SOLICITUDES DE PATENTES PCT PRESENTADAS Y QUE DESIGNAN A ESPAÑA

AÑOS	TOTAL SOLICITUDES PCT	DESIGNAN DIRECTAMENTE	% sobre Total	DESIGNAN COMO EURO-PCT	% sobre Total
1989	14.856	57	0,4%	605	4%
1990	19.809	2.126	11%	17.246	87%
1991	22.900	3.149	14%	20.820	91%
1992	25.419	4.562	18%	24.358	96%
1993	29.143	6.578	23%	27.304	94%
1994	34.209	10.064	29%	32.612	95%
1995	40.008	13.348	33%	37.321	93%
1996	48.218	18.482	38%	45.201	94%
1997	57.064	24.043	42%	52.140	91%
1998	67.062	33.258	50%	64.414	96%
1999	76.358	39.888	52%	71.060	93%
2000	93.240	58.042	62%	87.688	94%
2001	108.229	67.566	62%	100.683	93%
2002	110.388	74.131	67%	110.903	100%
2003	115.201	77.363	67%	111.026	96%
2004	122.629				
2005	136.733				
2006	149.532				
2007	157.520				
2008 *	163.800				

Fuente: OMPI

* Son datos provisionales.

Nota: *A partir del año 2004, todas las solicitudes PCT que se presentan designan a todos los países; OMPI en su publicación oficial ha actualizado las solicitudes de todos los años y por lo tanto nuestra tabla se ha actualizado de acuerdo con su publicación.*

OBSERVACIONES:

" DESIGNAN DIRECTAMENTE "

Son solicitudes de patentes depositadas en virtud del PCT y que designan a España directamen

" EUROPCT "

Son solicitudes de patentes depositadas en virtud del PCT para la obtención de una patente europea y que designan a España; éstas nos vendrán en su día como patentes Euro-PCT que entran en la fase regional, se puede producir dentro del mismo año de la solicitud o no.

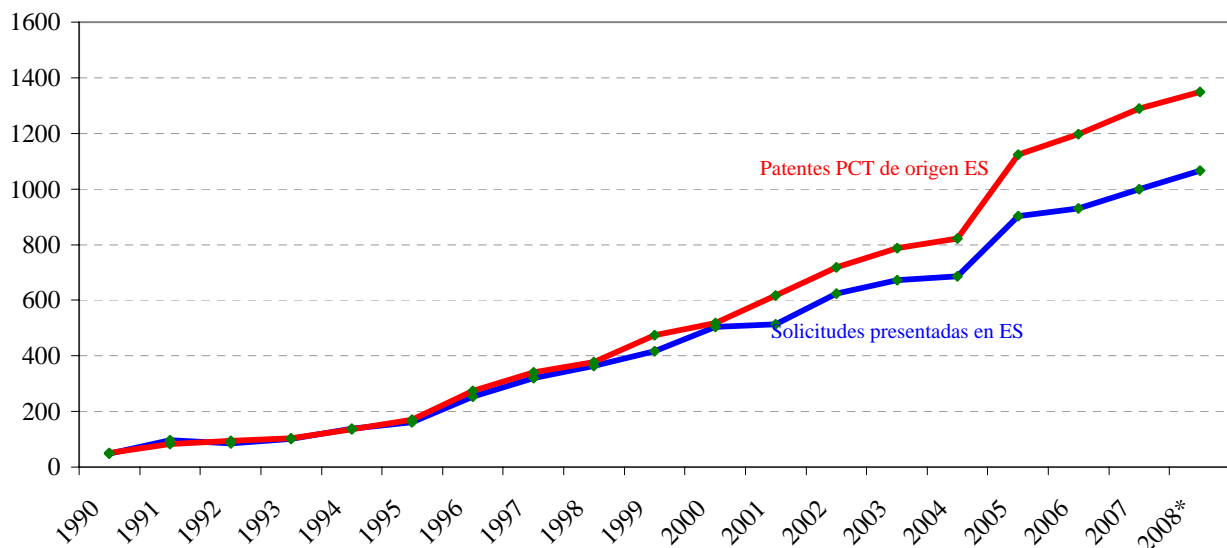
2.C.2 EVOLUCIÓN DE LAS SOLICITUDES DE PATENTES PCT PRESENTADAS EN LA OEPM Y PATENTES PCT DE ORIGEN ESPAÑOL

Año	Presentadas en la OEPM	▲ (+/-) Anual presentadas en la OEPM	PCT de origen ES	▲ (+/-) Anual, PCT de origen ES
1990	48		51	
1991	96	100,00%	82	60,78%
1992	86	-10,42%	94	14,63%
1993	102	18,60%	104	10,64%
1994	137	34,31%	135	29,81%
1995	161	17,52%	170	25,93%
1996	253	57,14%	273	60,59%
1997	320	26,48%	340	24,54%
1998	364	13,75%	378	11,18%
1999	416	14,29%	475	25,66%
2000	504	21,15%	519	9,26%
2001	513	1,79%	616	18,69%
2002	624	21,64%	719	16,72%
2003	673	7,85%	788	9,60%
2004	687	2,08%	823	4,44%
2005	903	31,44%	1.124	36,57%
2006	929	2,88%	1.198	6,58%
2007	999	7,53%	1.289	7,60%
2008*	1.065	6,61%	1.348	4,58%
Total	8.880		10.526	

* Son datos provisionales.

Nota: Las solicitudes PCT presentadas en España, cubren, las solicitudes de residentes y las solicitudes de no residentes.

Fuente: OEPM; OMPI



2.C.3 SOLICITUDES DE PATENTES PCT QUE ENTRAN EN FASE NACIONAL

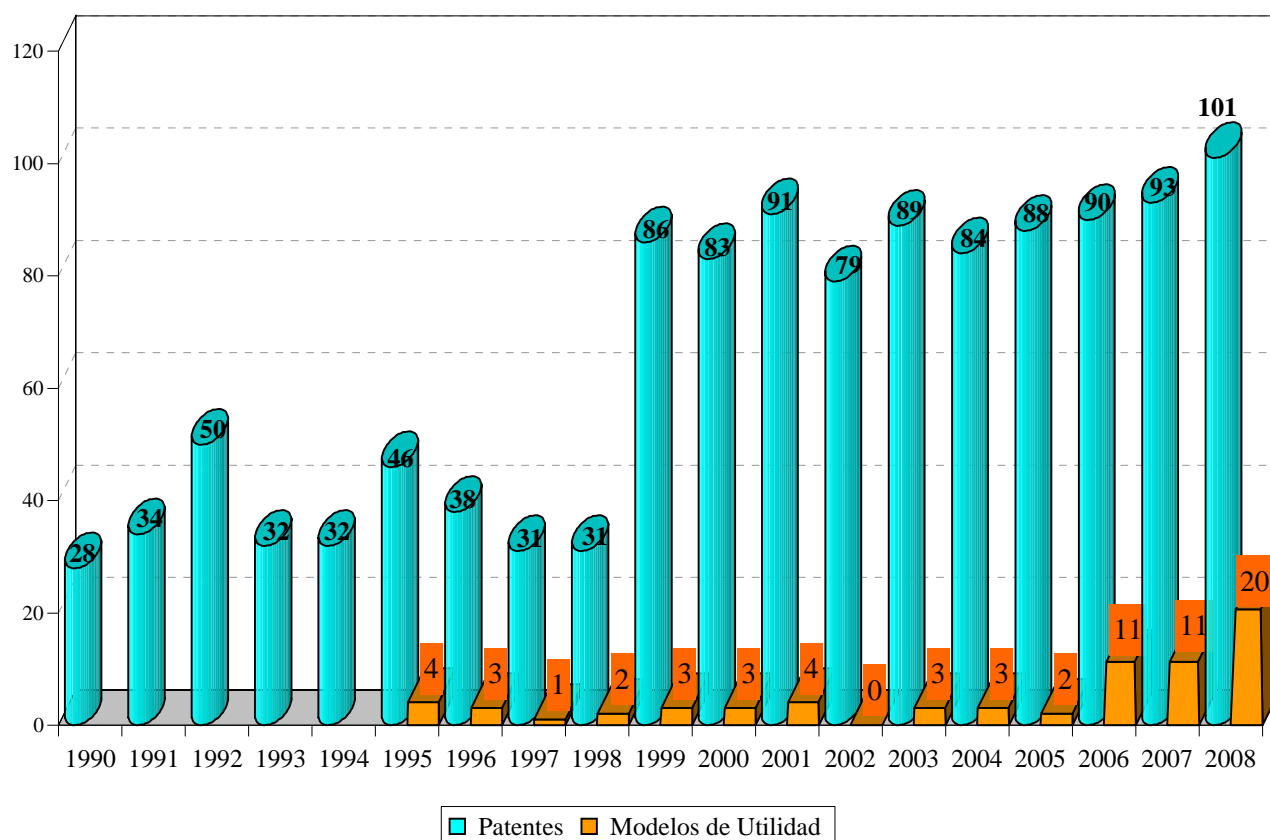
AÑOS	PATENTES	MODELOS DE UTILIDAD	TOTAL	▲ (+/-) Anual
1990	28		28	
1991	34		34	21,4%
1992	50		50	47,1%
1993	32		32	-36,0%
1994	32		32	0,0%
1995	46	4	50	56,3%
1996	38	3	41	-18,0%
1997	31	1	32	-22,0%
1998	31	2	33	3,1%
1999	86	3	89	169,7%
2000	83	3	86	-3,4%
2001	91	4	95	10,5%
2002	79	0	79	-16,8%
2003	89	3	92	16,5%
2004	84	3	87	-5,4%
2005	88	2	90	3,4%
2006	90	11	101	12,2%
2007	93	11	104	3,0%
2008	101	20	121	16,3%

OBSERVACIONES:

" ENTRAN EN FASE NACIONAL "

Son solicitudes de patentes PCT que nos designaron directamente y una vez publicada la solicitud y pasada la Búsqueda Internacional nos llega a la fase nacional; Al llegar a esta fase se les dará el tratamiento de una patente nacional o un modelo de utilidad.

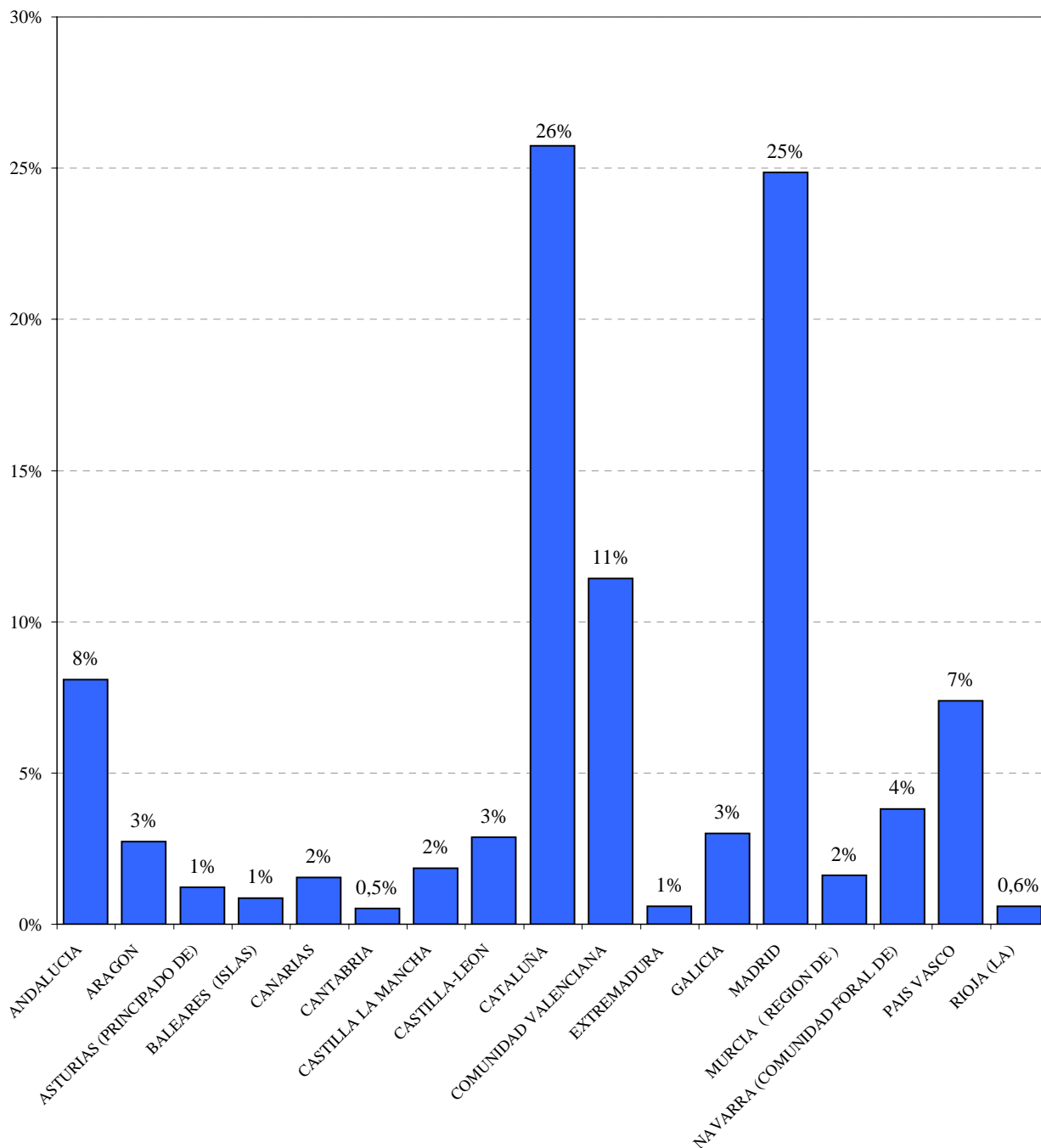
SOLICITUDES DE PATENTES PCT QUE ENTRAN EN FASE NACIONAL



2.C.4 SOLICITUDES DE PATENTES PCT PRESENTADAS EN ESPAÑA POR CC.AA. DE RESIDENCIA DEL PRIMER SOLICITANTE

COMUNIDADES AUTONOMAS	Periodo 1989-2004	2005	2006	2007	2008	Total 1989-2008	%
ANDALUCIA	320	80	93	105	120	718	8%
ARAGON	151	18	24	24	26	243	3%
ASTURIAS (PRINCIPADO DE)	61	13	17	7	11	109	1%
BALEARES (ISLAS)	39	7	8	17	5	76	1%
CANARIAS	86	18	11	10	13	138	2%
CANTABRIA	17	8	4	10	7	46	0,5%
CASTILLA LA MANCHA	84	18	24	18	21	165	2%
CASTILLA-LEON	159	25	28	15	28	255	3%
CATALUÑA	1.407	228	198	232	222	2.287	26%
COMUNIDAD VALENCIANA	563	106	103	98	146	1.016	11%
EXTREMADURA	33	5	5	5	5	53	1%
GALICIA	142	27	25	41	32	267	3%
MADRID	1.261	232	229	228	258	2.208	25%
MURCIA (REGION DE)	70	15	14	25	20	144	2%
NAVARRA (COMUNIDAD FORAL DE)	153	40	40	55	51	339	4%
PAIS VASCO	359	50	83	83	81	656	7%
RIOJA (LA)	27	4	9	7	5	52	0,6%
TOTAL PARCIAL	4.932	894	915	980	1.051	8.772	99%
ENVIADA A OMPI o ANULADO	12	3	2	6	1	24	0,3%
EXTRANJEROS	43	6	12	13	13	87	1%
TOTAL	4.987	903	929	999	1.065	8.883	100%

SOLICITUDES DE PATENTES PCT PRESENTADAS EN ESPAÑA POR CCAA, EN TANTOS POR CIENTO, PERIODO 1989-2008



2.D ADMINISTRACIÓN DE BÚSQUEDA INTERNACIONAL

2.D.1 ACTIVIDAD DE LA O.E.P.M. COMO ADMINISTRACIÓN DE BÚSQUEDA INTERNACIONAL

Peticiones de Informes de Búsqueda Internacional a la OEPM	Antes del Acuerdo OEP-OEPM-PRV			Después del Acuerdo OEP-OEPM-PRV									
	1997	1998	1999 (hasta 1 de Julio)	1999 (a partir 1 de julio)	2000	2001	2002	2003	2004	2005	2006	2007	2008
Por encargo directo	288	338	174	185	473	525	664	730	746	978	1.035	1.139	1.228
. Origen:													
. España	276	316	160	184	460	478	582	647	661	858	876	961	980
. Cuba	0	0	0	0	1	0	2	4	6	4	4	7	3
. Colombia	0	0	0	0	0	0	16	0	0	0	0		
. Costa Rica	0	0	0	0	7	4	4	1	2	2	4	3	3
. Republica Dominicana							3	5	4	0	7	2	5
. Ecuador												2	7
. El Salvador													3
. IB										20	20	19	53
. México	12	22	14	1	5	43	57	73	73	94	124	145	174
En nombre de la OEP (1)				46	84	86	101	96	78	53	65	67	105
. Origen:													
. España				41	44	35	43	49	44	41	54	41	84
. Cuba				1	4	8	12	12	11	8	5	19	10
. Costa Rica							1	3	5		5	2	3
. México				4	36	43	45	32	18	4	1	5	8
TOTAL PETICIONES DE IBIS A LA OEPM	288	338	405	557	611	765	826	824	1.031	1.100	1.206	1.333	
▲ (+/-) ANUAL		17,4%	19,82%	37,53%	9,69%	25,20%	7,97%	-0,24%	25,12%	6,69%	9,64%	10,53%	

(1) Por el Acuerdo firmado por la OEP, OEPM y PRV que entró en vigor el 1 de julio de 1999, la OEPM como Administración de Búsqueda Internacional es la encargada de realizar todas las búsquedas de solicitudes de patentes internacionales originarias de países de lengua española que se encarguen a la OEP en nombre de ésta.

Fuente: Servicio de Patente Europea y PCT.

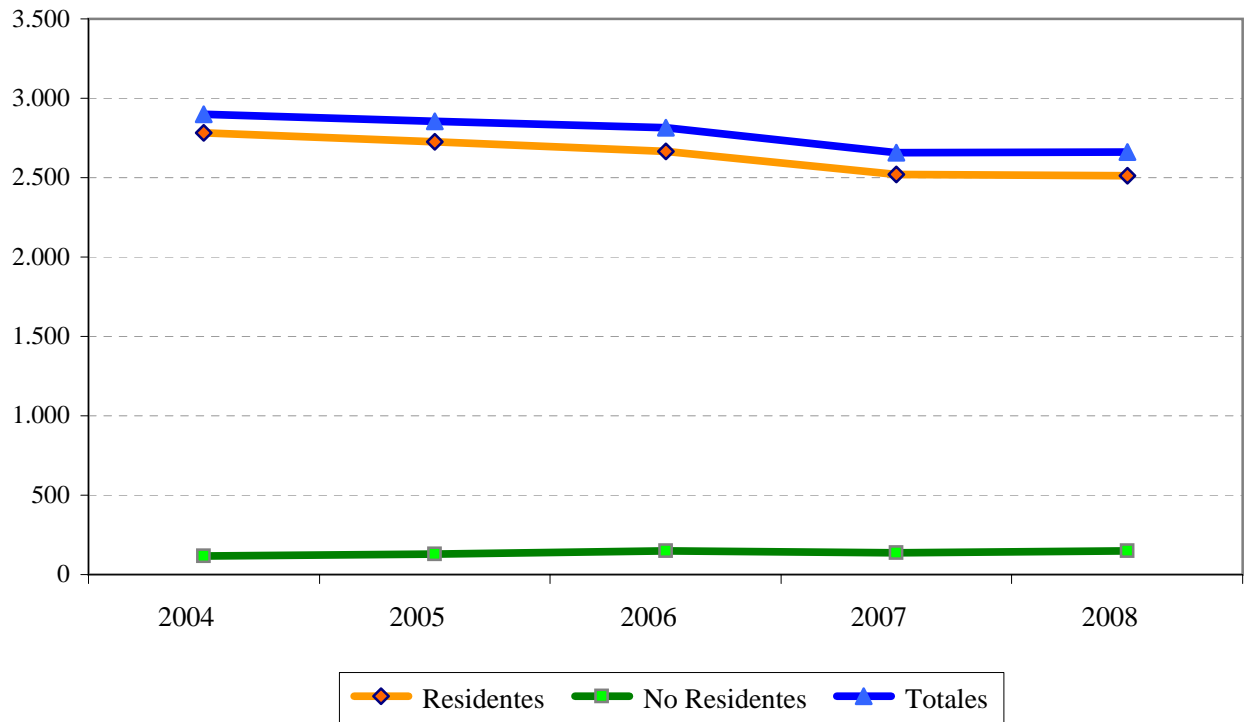
MODELOS DE UTILIDAD

	pag.
3.1 Solicitudes y concesiones de modelos de utilidad	
. Tabla	39
. Gráficos	40
3.2 Solicitudes de modelos de utilidad por CCAA., en relación con el nº de habitantes; Su actividad inventiva, año 2008	
. Tabla	41
. Gráficos	42
3.3 Solicitudes de modelos de utilidad por país de residencia	44
3.4 Distribución de modelos de utilidad concedidos vía nacional, por secciones de la CIP y origen	
. Tabla	45
. Gráfico	46
3.5 Concesiones Publicadas en 2008 por CC.AA. y Secciones de la CIP	47

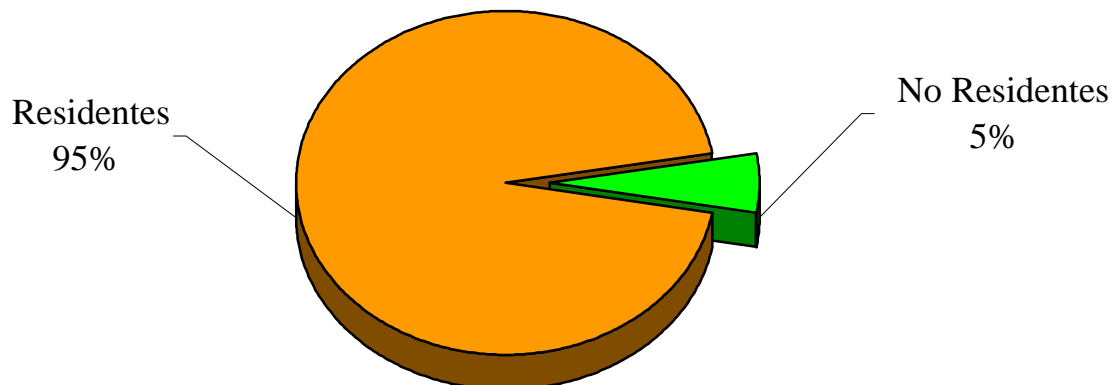
3.1 SOLICITUDES Y CONCESIONES DE MODELOS DE UTILIDAD

	2004	2005	2006	2007	2008
SOLICITUDES					
. Residentes	2.784	2.725	2.664	2.520	2.511
. No Residentes	117	128	150	137	151
. Total	2.901	2.853	2.814	2.657	2.662
CONCESIONES					
. Residentes	2.538	2.510	2.449	2.320	2.494
. No Residentes	131	113	129	140	143
. Total	2.669	2.623	2.578	2.460	2.637

EVOLUCIÓN SOLICITUDES DE MODELOS DE UTILIDAD SEGÚN SU ORIGEN



REPARTO DE LAS SOLICITUDES DE MODELOS DE UTILIDAD SEGÚN SU ORIGEN, 2008

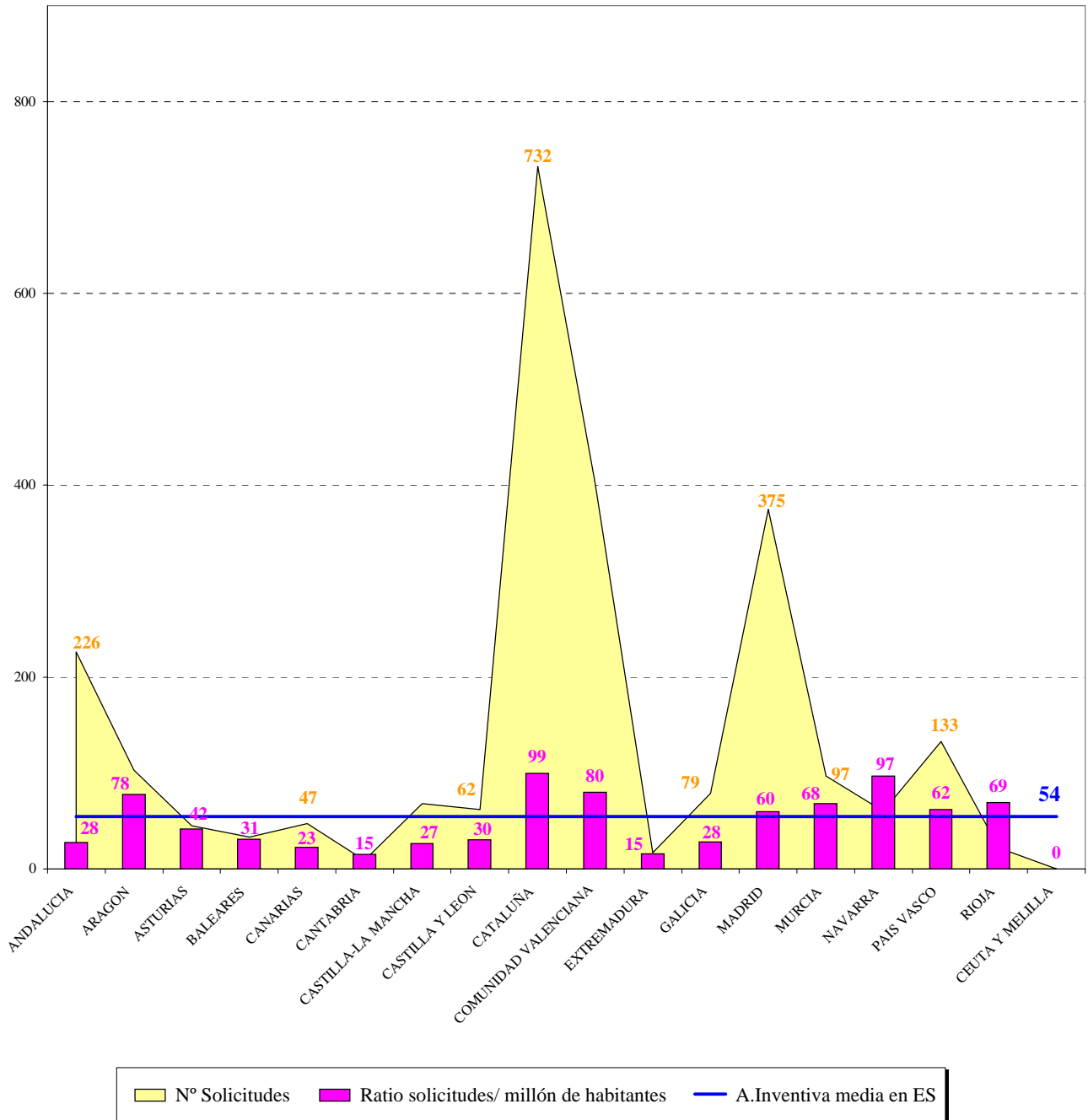


3.2 SOLICITUDES DE MODELOS DE UTILIDAD POR CC.AA., EN RELACIÓN CON EL Nº DE HABITANTES; SU ACTIVIDAD INVENTIVA , AÑO 2008

COMUNIDADES AUTONOMAS	SOLICITUDES			HABITANTES		ACTIVIDAD INVENTIVA	
	Número	%Variación Anual	% sobre Total residentes ES	Número	% Habitantes / Total ES	Ratio solicitudes/ Millón habitantes	desviación sobre la media
ANDALUCIA	226	4,15%	9,00%	8.202.220	17,77%	28	-49,4%
ARAGON	103	7,29%	4,10%	1.326.918	2,87%	78	42,7%
ASTURIAS (Principado de)	45	60,71%	1,79%	1.080.138	2,34%	42	-23,4%
BALEARES (ISLAS)	33	3,13%	1,31%	1.072.844	2,32%	31	-43,5%
CANARIAS	47	4,44%	1,87%	2.075.968	4,50%	23	-58,4%
CANTABRIA	9	-10,00%	0,36%	582.138	1,26%	15	-71,6%
CASTILLA-LA MANCHA	68	23,64%	2,71%	2.557.330	5,54%	27	-51,1%
CASTILLA Y LEON	62	-37,37%	2,47%	2.043.100	4,43%	30	-44,2%
CATALUÑA	732	-2,92%	29,15%	7.364.078	15,95%	99	82,7%
COMUNIDAD VALENCIANA	403	-3,13%	16,05%	5.029.601	10,90%	80	47,3%
EXTREMADURA	17	-10,53%	0,68%	1.097.744	2,38%	15	-71,5%
GALICIA	79	-14,13%	3,15%	2.784.169	6,03%	28	-47,8%
MADRID	375	3,59%	14,93%	6.271.638	13,59%	60	9,9%
MURCIA (Region de)	97	16,87%	3,86%	1.426.109	3,09%	68	25,0%
NAVARRA (comunidad foral de)	60	13,21%	2,39%	620.377	1,34%	97	77,8%
PAIS VASCO	133	-2,92%	5,30%	2.157.112	4,67%	62	13,3%
RIOJA (LA)	22	4,76%	0,88%	317.501	0,69%	69	27,4%
CEUTA Y MELILLA	0	-	0,00%	148.837	0,32%	0	-100%
NO CONSTA	0	-100,00%	0,00%				
TOTAL	2.511	-0,36%	100%	46.157.822	100%		
MEDIA EN ESPAÑA						54	

Nota: En el año 2008, se toma como base de población el padrón municipal actualizado al 1 de enero de 2008 (R.D. 2124/2008, de 26 de diciembre de 2008)

SOLICITUDES DE MODELOS DE UTILIDAD POR CC.AA., EN RELACIÓN CON EL Nº DE HABITANTES; SU ACTIVIDAD INVENTIVA, AÑO 2008



SOLICITUDES DE MODELOS DE UTILIDAD POR CC.AA, AÑO 2008



Solicitudes de:

- de 0 a 50
- de 51 a 100
- de 101 a 300
- de 301 a 900

3.3 SOLICITUDES DE MODELOS DE UTILIDAD POR PAÍS DE RESIDENCIA

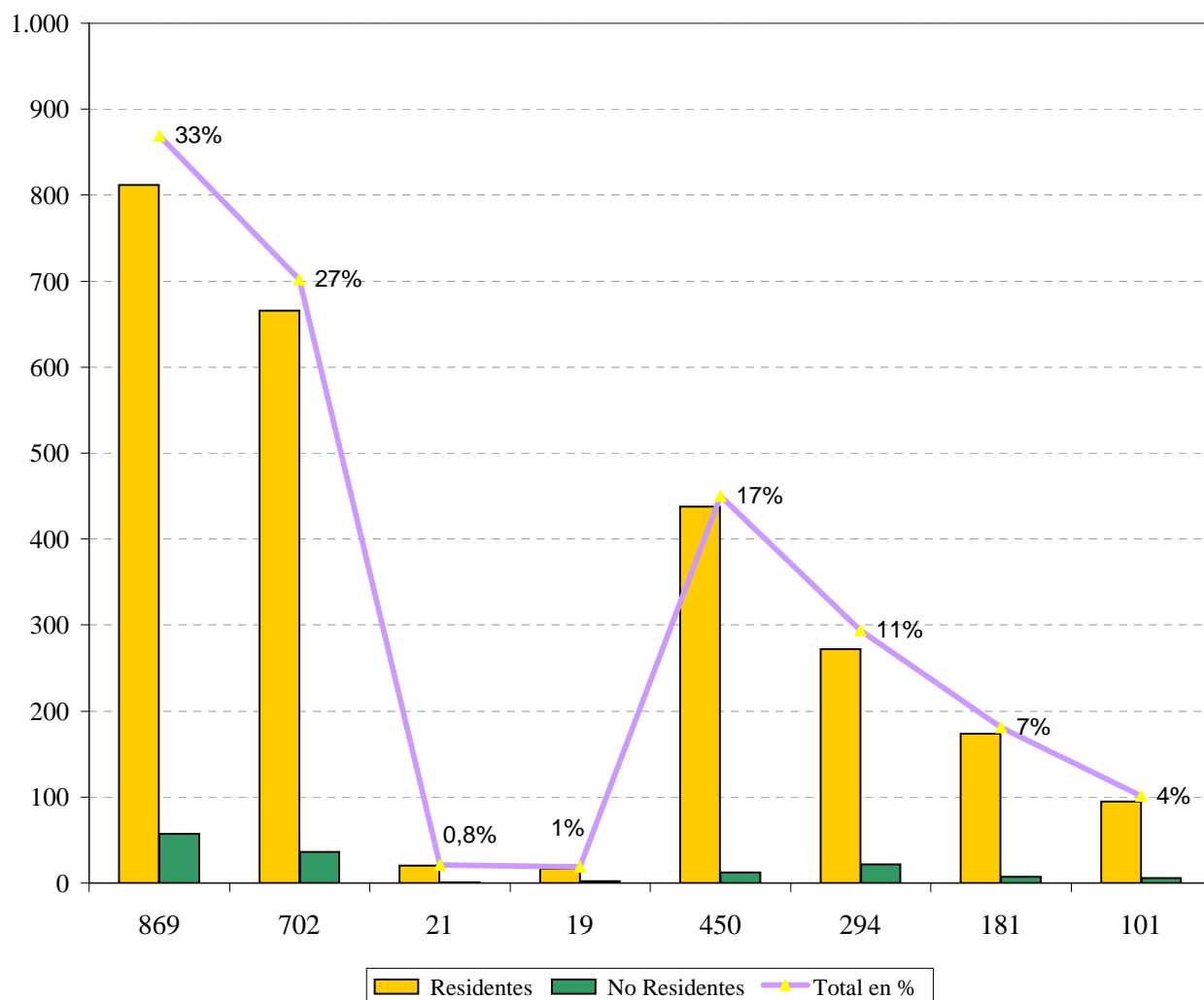
Código	País de origen	2004	2005	2006	2007	2008	▲ 2008/2007
AD	Andorra	5	4	3	4	4	0%
AR	Argentina	-	3	-	2	2	0%
AT	Austria	8	6	3	-	5	100%
AU	Australia	-	-	-	1	-	-100%
BE	Bélgica	1	4	2	1	1	0%
BO	Bolivia	-	-	-	-	1	100%
BR	Brasil	-	-	1	-	1	100%
BY	Belarús	-	-	-	1	-	-100%
CA	Canadá	-	-	1	1	-	-100%
CH	Suiza	6	3	2	2	-	-100%
CN	China	9	2	3	2	16	700%
CZ	República Checa	-	-	1	1	-	-100%
DE	Alemania	20	18	18	19	17	-11%
DK	Dinamarca	1	1	-	2	1	-50%
EC	Ecuador	1	-	-	-	-	-
ES	España	2.784	2.725	2.664	2.520	2.511	0%
FI	Finlandia	1	-	2	2	2	0%
FR	Francia	3	8	1	12	6	-50%
GB	Reino Unido	2	4	5	1	4	300%
GR	Grecia	-	-	-	-	1	100%
HK	Hong-Kong	1	-	-	3	2	-33%
IE	Irlanda	-	-	1	-	-	-
IL	Israel	1	-	2	-	2	100%
IN	India	-	-	-	1	-	-100%
IT	Italia	22	25	34	23	29	26%
JP	Japón	1	-	4	-	-	-
KR	República de Corea	-	-	1	-	-	-
MC	Mónaco	-	-	1	1	-	-100%
MX	México	-	-	1	2	1	-50%
NL	Países Bajos	1	4	3	1	3	200%
NO	Noruega	-	-	-	-	1	100%
PA	Panamá	-	-	1	-	1	100%
PL	Polonia	-	-	1	-	-	-
PT	Portugal	5	2	8	4	4	0%
RU	Federación de Rusia	-	1	-	1	2	100%
SE	Suecia	-	1	1	-	1	100%
SG	Singapur	-	-	-	1	-	-100%
SK	Eslovaquia	1	-	1	3	1	-67%
TR	Turquía	-	1	1	2	8	300%
TW	Taiwán	24	40	39	39	31	-21%
US	Estados Unidos de América	3	1	8	5	1	-80%
UY	Uruguay	1	-	1	-	-	-
VE	Venezuela	-	-	-	-	1	100%
	No Consta	-	-	-	-	2	100%
TOTAL		2.901	2.853	2.814	2.657	2.662	0%

3.4 DISTRIBUCIÓN DE LOS MODELOS DE UTILIDAD CONCEDIDOS, VÍA NACIONAL, POR SECCIONES DE LA CIP Y ORIGEN

SECCIONES DE LA CIP	2004	%	2005	%	2006	%	2007	%	2008	%
RESIDENTES										
A	896	34%	862	33%	768	30%	714	29%	812	31%
B	717	27%	658	25%	666	26%	595	24%	666	25%
C	15	1%	22	1%	11	0,4%	17	0,7%	20	0,8%
D	22	1%	13	0,5%	19	0,7%	17	0,7%	17	0,6%
E	423	16%	440	17%	447	17%	439	18%	438	17%
F	238	9%	243	9%	241	9%	265	11%	272	10%
G	156	6%	163	6%	190	7%	179	7%	174	7%
H	71	3%	109	4%	107	4%	94	4%	95	4%
TOTAL	2.538	95%	2.510	96%	2.449	95%	2.320	94%	2.494	95%
NO RESIDENTES										
A	40	1%	37	1%	37	1%	35	1%	57	2%
B	32	1%	40	2%	44	2%	53	2%	36	1%
C	0	0%	1	0%	0	0%	0	0%	1	0,04%
D	4	0,1%	1	0%	0	0%	3	0,1%	2	0,1%
E	13	0,5%	10	0,4%	15	1%	14	0,6%	12	0,5%
F	18	1%	13	0,5%	15	1%	14	1%	22	0,8%
G	14	0,5%	5	0,2%	14	0,5%	10	0,4%	7	0,3%
H	10	0,4%	6	0,2%	4	0,2%	11	0,4%	6	0,2%
TOTAL	131	5%	113	4%	129	5%	140	6%	143	5%
TOTAL										
A	936	35%	899	34%	805	31%	749	30%	869	33%
B	749	28%	698	27%	710	28%	648	26%	702	27%
C	15	1%	23	1%	11	0%	17	1%	21	0,8%
D	26	1%	14	1%	19	1%	20	1%	19	1%
E	436	16%	450	17%	462	18%	453	18%	450	17%
F	256	10%	256	10%	256	10%	279	11%	294	11%
G	170	6%	168	6%	204	8%	189	8%	181	7%
H	81	3%	115	4%	111	4%	105	4%	101	4%
TOTAL	2.669	100%	2.623	100%	2.578	100%	2.460	100%	2.637	100%

- A *Necesidades Corrientes de la vida*
- B *Técnicas Industriales diversas; Transporte*
- C *Química; Metalurgia*
- D *Textiles; Papel*
- E *Construcciones fijas*
- F *Mecánica; Iluminación; Calefacción; Armamento; Voladura*
- G *Física*
- H *Electricidad*

CONCESIONES DE LOS MODELOS DE UTILIDAD POR SECCIONES DE LA CIP, 2008



- A** Necesidades Corrientes de la vida
- B** Técnicas Industriales diversas; Transporte
- C** Química; Metalurgia
- D** Textiles; Papel
- E** Construcciones fijas
- F** Mecánica; Iluminación; Calefacción; Armamento; Voladura
- G** Física
- H** Electricidad

3.5 CONCESIONES PUBLICADAS EN 2008 POR CC.AA. Y SECCIONES DE LA CIP

COMUNIDADES AUTONOMAS	A	B	C	D	E	F	G	H	Total
	Necesidades Corrientes de la vida	Técnicas Industriales diversas; Transporte	Química; Metalurgia	Textiles; Papel	Construcciones fijas	Mecánica; Iluminación; Calefacción; Armamento; Voladura	Física	Electricidad	
ANDALUCIA	67	56	3	1	46	18	31	8	230
ARAGON	32	25	0	0	23	9	3	1	93
ASTURIAS (Principado)	10	10	0	0	7	4	5	4	40
BALEARES (Islas)	13	4	0	0	2	2	3	1	25
CANARIAS	14	11	0	0	2	4	4	0	35
CANTABRIA	3	1	0	0	1	3	0	0	8
CASTILLA-LA MANCHA	9	17	2	2	13	11	1	0	55
CASTILLA Y LEON	19	25	1	1	14	9	9	0	78
CATALUÑA	244	240	7	4	117	90	51	50	803
COMUNIDAD VALENCIANA	151	98	0	1	96	33	12	9	400
EXTREMADURA	4	4	0	1	4	1	1	0	15
GALICIA	23	26	0	1	16	11	4	4	85
MADRID	128	89	1	1	44	40	38	5	346
MURCIA (Región de)	40	14	3	0	12	8	2	3	82
NAVARRA (Comunidad Foral de)	15	11	1	0	9	8	2	2	48
PAIS VASCO	30	25	2	5	28	18	4	8	120
RIOJA (LA)	9	9	0	0	4	3	3	0	28
CEUTA Y MELILLA	0	0	0	0	0	0	0	0	0
NO CONSTA	1	1	0	0	0	0	1	0	3
TOTAL	812	666	20	17	438	272	174	95	2.494

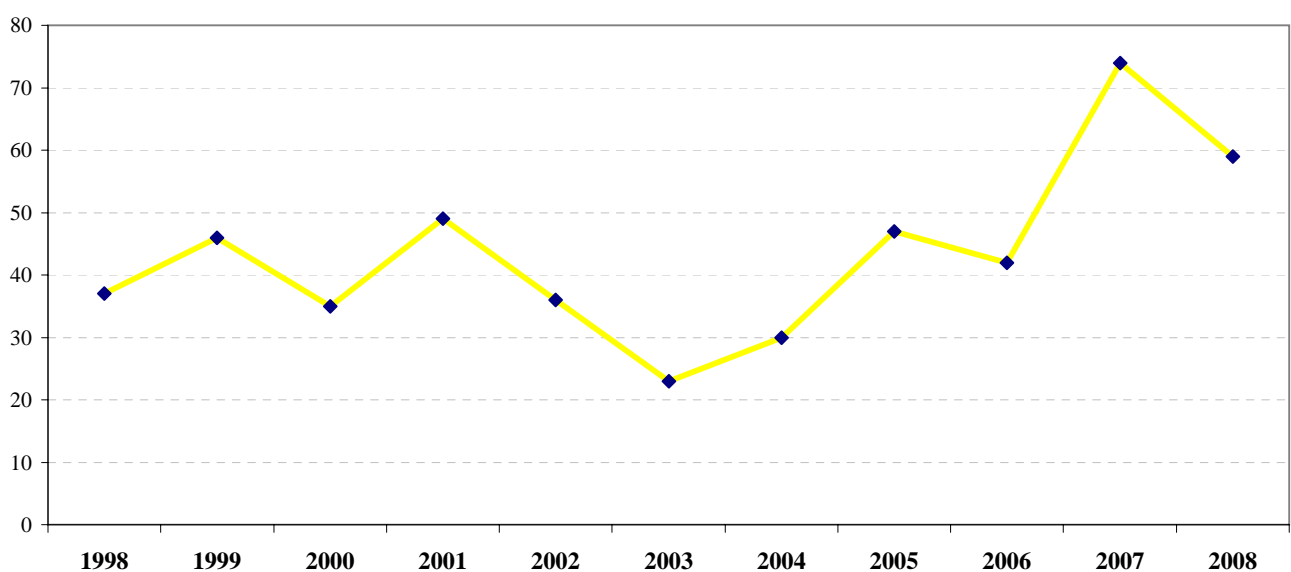
Notas: - Las concesiones que se contabilizan son las realizadas por los residentes en España.

CERTIFICADOS COMPLEMENTARIOS DE PROTECCION

	pag.
4.1 Solicitudes de los CCP	
. Tabla	49
. Gráfico	49
4.2 Solicitudes de los CCP segun su naturaleza	
. Tabla	50
. Gráfico	50

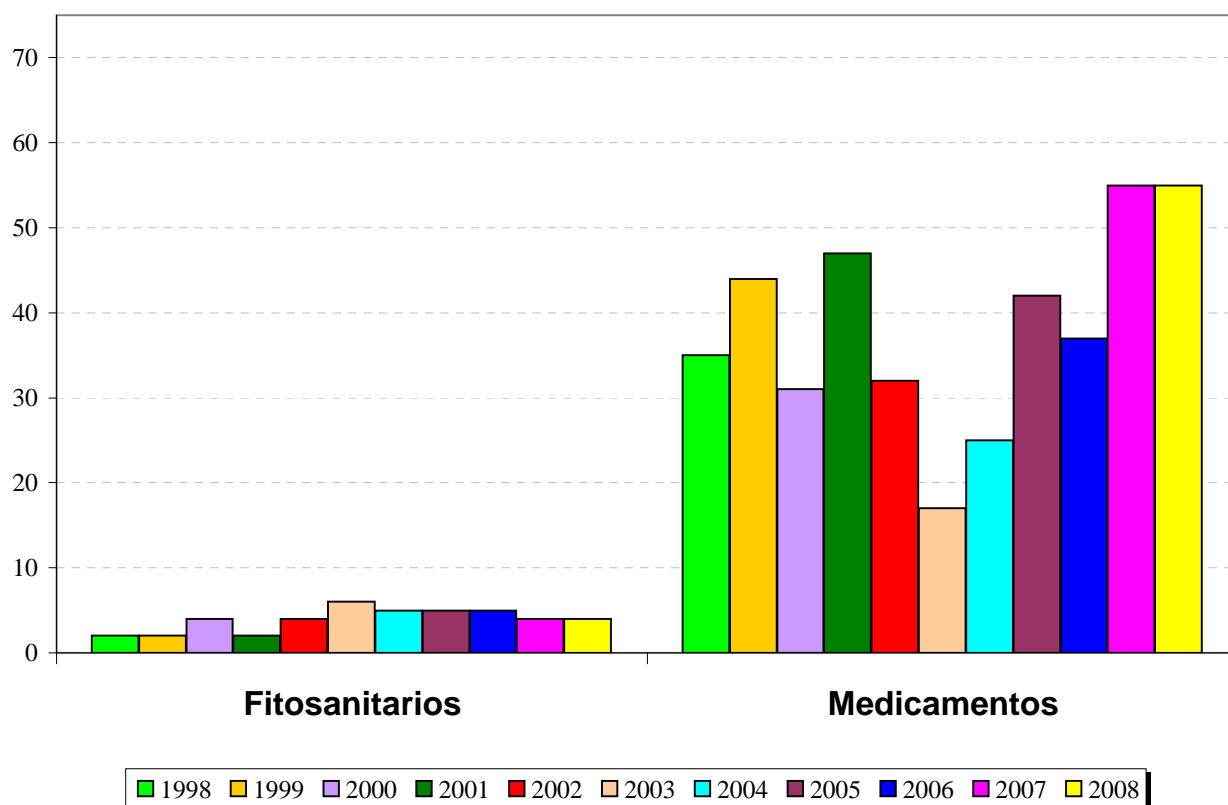
4.1 SOLICITUDES CERTIFICADOS COMPLEMENTARIOS DE PROTECCION

AÑOS	CCP	▲ (+/-) ANUAL
1998	37	
1999	46	24%
2000	35	-24%
2001	49	40%
2002	36	-27%
2003	23	-36%
2004	30	30%
2005	47	57%
2006	42	-11%
2007	74	76%
2008	59	-20%
TOTAL	478	



4.2 SOLICITUDES DE LOS C.C.P. SEGÚN SU NATURALEZA

Años	Total	▲ (+/-) Anual	Fitosanitarios	%	Medicamentos	%
1998	37		2	5%	35	95%
1999	46	24%	2	4%	44	96%
2000	35	-24%	4	11%	31	89%
2001	49	40%	2	4%	47	96%
2002	36	-27%	4	11%	32	89%
2003	23	-36%	6	26%	17	74%
2004	30	30%	5	17%	25	83%
2005	47	57%	5	11%	42	89%
2006	42	-11%	5	12%	37	88%
2007	74	76%	4	5%	70	95%
2008	59	-20%	4	7%	55	93%
Total	478	100%	43	9%	435	91%

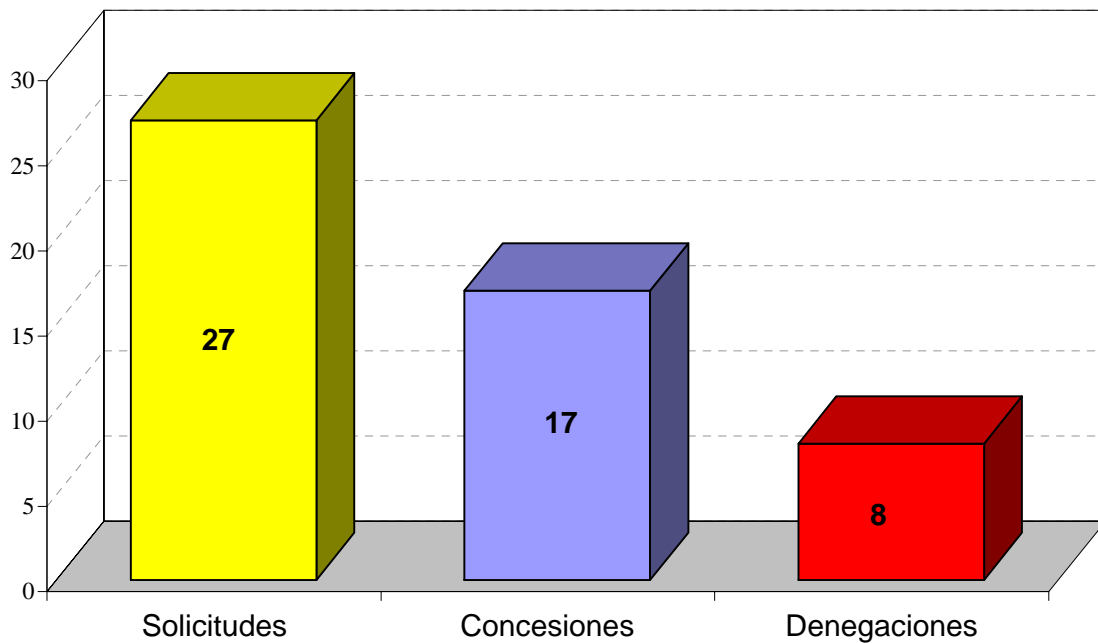


TOPOGRAFÍAS DE PRODUCTOS SEMICONDUCTORES

	<u>pag.</u>
5.1 Solicitudes y resoluciones de Topografías de productos semiconductores, desde 1989	
. Tabla	52
. Gráfico	52

5.1 SOLICITUDES Y RESOLUCIONES DE TOPOGRAFIAS DE PRODUCTOS SEMICONDUCTORES DESDE 1989

Años	Solicitudes	Concesiones	% Concesiones /Solicitudes	Denegaciones	% Denegaciones /Solicitudes
1989	6	-		-	
1990	5	-		6	
1991	-	5		-	
1992	-	-		-	
1993	3	-		-	
1994	2	1		2	
1995	4	3		-	
1996	1	4		-	
1997	-	-		-	
1998	2	1		-	
1999	-	1		-	
2000	-	-		-	
2001	-	-		-	
2002	-	-		-	
2003	-	-		-	
2004	-	-		-	
2005	1	-		-	
2006	1	-		-	
2007	-	-	-	-	-
2008	2	2	-	-	-
TOTAL	27	17	63%	8	30%



1989 - 2008

DISEÑO INDUSTRIAL

	pag.
6.1 Solicitudes y concesiones de Diseño Industrial.	
. Tabla	54
. Gráfico	54
6.2 Solicitudes de Diseño Industrial por CC.AA., en relación con el nº de habitantes; Su actividad de diseño, 2008	
. Tabla	55
. Gráficos	56
6.3 Solicitudes de Diseño Industrial por país de origen,	
. Tabla	58
6.4 Solicitudes de Expedientes según los diseños presentados.	
. Tabla	59

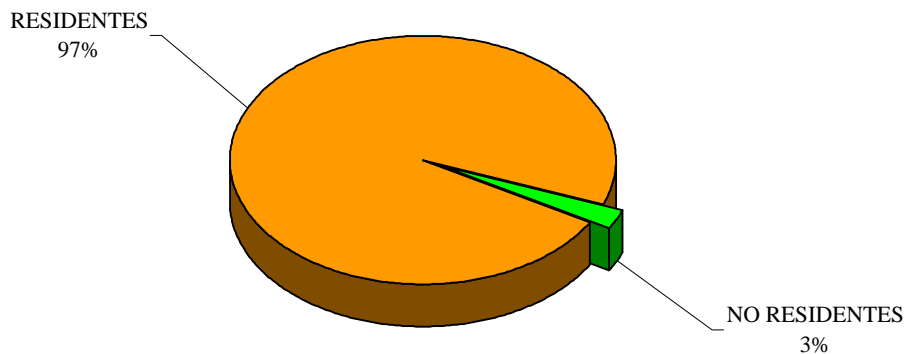
Nota : *Con la entrada en vigor el 8 de julio de 2004, de las disposiciones procedimentales de la Ley 20/2003, de 7 de julio, de Protección jurídica del Diseño Industrial, se introdujo en España la modalidad de Diseño Industrial, desapareciendo las modalidades de Modelo y Dibujo Industrial.*

6.1 SOLICITUDES Y CONCESIONES DE DISEÑO INDUSTRIAL

	Año 2006			Año 2007			Año 2008		
	Expedientes	Diseños	Ratio Diseño/ Exped.	Expedientes	Diseños	Ratio Diseño/ Exped.	Expedientes	Diseños	Ratio Diseño/ Exped.
SOLICITUDES									
RESIDENTES	1.407	9.384	6,7	1.497	10.284	6,9	1.377	11.095	8,1
NO RESIDENTES	181	1.210	6,7	28	89	3,2	37	149	4,0
TOTAL	1.588 (107)	10.594 (1.008)	6,7	1.525 (90)	10.373 (655)	6,8	1.414 (76)	11.244 (795)	8,0
CONCESIONES									
RESIDENTES	1.768	11.589	6,6	1.389	9.765	7,0	1.526	12.247	8,0
NO RESIDENTES	57	135	2,4	31	116	3,7	40	172	4,3
TOTAL	1.825 (126)	11.724 (1.093)	6,4	1.420 (106)	9.881 (928)	7,0	1.566 (95)	12.419 (850)	7,9

Nota: Las cifras entre paréntesis son los expedientes con aplazamiento.

SOLICITUDES DE DISEÑO INDUSTRIAL SEGÚN SU ORIGEN, 2008

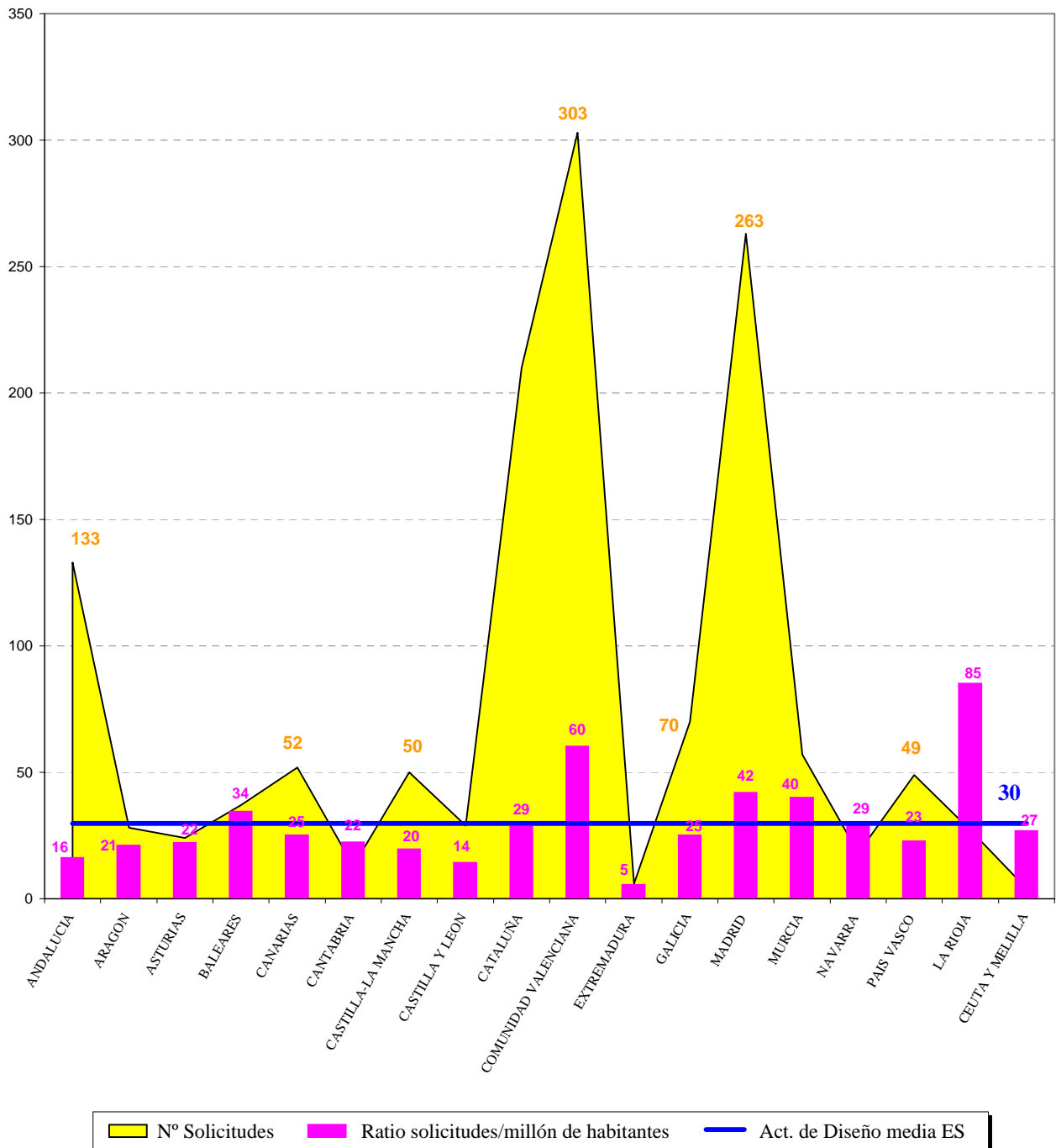


6.2 SOLICITUDES DE DISEÑO INDUSTRIAL POR CC.AA. EN RELACIÓN CON EL Nº DE HABITANTES; SU ACTIVIDAD DE DISEÑO, AÑO 2008

COMUNIDADES AUTÓNOMAS	SOLICITUDES			HABITANTES		ACTIVIDAD DE DISEÑO		
	Número	% Variación Anual	% sobre Total residentes ES	Número	% Habitantes/ Total ES	Ratio solicitudes/ Millón habitantes	desviación sobre la media	
ANDALUCÍA	133	-23,12%	9,66%	8.202.220	17,77%	16	-45,6%	
ARAGÓN	28	-6,67%	2,03%	1.326.918	2,87%	21	-29,3%	
ASTURIAS (PRINCIPADO DE)	24	20,00%	1,74%	1.080.138	2,34%	22	-25,5%	
BALEARES (ISLAS)	37	2,78%	2,69%	1.072.844	2,32%	34	15,6%	
CANARIAS	52	-16,13%	3,78%	2.075.968	4,50%	25	-16,0%	
CANTABRIA	13	-23,53%	0,94%	582.138	1,26%	22	-25,1%	
CASTILLA-LA MANCHA	50	-5,66%	3,63%	2.557.330	5,54%	20	-34,5%	
CASTILLA Y LEÓN	29	-9,38%	2,11%	2.043.100	4,43%	14	-52,4%	
CATALUÑA	210	-26,32%	15,25%	7.364.078	15,95%	29	-4,4%	
COMUNIDAD VALENCIANA	303	1,34%	22,00%	5.029.601	10,90%	60	101,9%	
EXTREMADURA	6	20,00%	0,44%	1.097.744	2,38%	5	-81,7%	
GALICIA	70	-1,41%	5,08%	2.784.169	6,03%	25	-15,7%	
MADRID	263	0,77%	19,10%	6.271.638	13,59%	42	40,6%	
MURCIA (REGIÓN DE)	57	0,00%	4,14%	1.426.109	3,09%	40	34,0%	
NAVARRA (COMUNIDAD FORAL DE)	18	63,64%	1,31%	620.377	1,34%	29	-2,7%	
PAÍS VASCO	49	-14,04%	3,56%	2.157.112	4,67%	23	-23,9%	
RIOJA (LA)	27	92,86%	1,96%	317.501	0,69%	85	185,1%	
CEUTA Y MELILLA	4	-63,64%	0,29%	148.837	0,32%	27	-9,9%	
NO CONSTA	4	33,33%	0,29%					
TOTAL	1.377	-8,02%	100%	46.157.822	100%			
MEDIA EN ESPAÑA							30	

Nota: En el año 2008, se toma como base de población el padrón municipal actualizado al 1 de enero de 2008 (R.D. 2124/2008, de 26 de diciembre de 2008)

SOLICITUDES DE DISEÑO INDUSTRIAL POR CCAA., EN RELACIÓN CON EL Nº DE HABITANTES; SU ACTIVIDAD DE DISEÑO, AÑO 2008



SOLICITUDES DE DISEÑO INDUSTRIAL POR CC.AA. AÑO 2008



Solicitudes de:

- de 0 a 50
- de 51 a 100
- de 101 a 300

6.3 SOLICITUDES DE DISEÑO INDUSTRIAL POR PAÍS DE ORIGEN EN 2008

Código	País de origen	Expedientes	Diseños
AR	Argentina	1	1
BR	Brasil	1	2
BG	Bulgaria	1	3
CI	Chile	2	3
ES	España	1.377	11.095
US	Estados Unidos de América	3	13
FR	Francia	2	3
ID	Indonesia	3	24
IT	Italia	2	10
JP	Japón	4	5
MX	Mexico	1	4
NL	Países Bajos	3	60
PT	Portugal	4	7
GB	Reino Unido	2	2
SG	Singapur	1	1
SE	Suecia	6	10
TR	Turquia	1	1
TOTAL		1.414	11.244

6.4 SOLICITUDES DE EXPEDIENTES SEGÚN LOS DISEÑOS PRESENTADOS EN 2008

EXPEDIENTES según nº de Diseños presentados	Nº de Diseños	% de Expedientes / Total expedientes
473	1	33,45%
158	2	11,17%
99	3	7,00%
83	4	5,87%
54	5	3,82%
42	6	2,97%
51	7	3,61%
36	8	2,55%
30	9	2,12%
143	10	10,11%
9	11	0,64%
15	12	1,06%
9	13	0,64%
11	14	0,78%
9	15	0,64%
11	16	0,78%
5	17	0,35%
9	18	0,64%
9	19	0,64%
30	20	2,12%
4	21	0,28%
5	22	0,35%
4	24	0,28%
3	25	0,21%
1	26	0,07%
5	27	0,35%
4	28	0,28%
2	29	0,14%
7	30	0,50%
4	31	0,28%
2	32	0,14%
5	34	0,35%
2	35	0,14%
1	36	0,07%
2	37	0,14%
12	40	0,85%
2	41	0,14%
2	42	0,14%
1	43	0,07%
5	44	0,35%
2	45	0,14%
1	47	0,07%
4	48	0,28%
2	49	0,14%
46	50	3,25%
Total Expedientes presentados : 1.414		

MODELO Y DIBUJO INTERNACIONAL

	pag.
7.1 Concesiones de Modelos y Dibujos Internacionales	
. Tabla	61

Nota : El 1 de abril del 2004, entró en vigor para España el procedimiento para los Dibujos y Modelos Industriales Internacionales, establecido en el acta de Ginebra de 2 de julio de 1999 del Arreglo de La Haya, ratificada por España el 23 de septiembre del año 2003.

7.1 CONCESIONES DE MODELOS Y DIBUJOS INTERNACIONALES

Años	Expedientes
2004	114
2005	301
2006	327
2007	254
2008	138

SIGNOS DISTINTIVOS

	pag.
8. Ratios de conversión de las solicitudes presentadas, del sistema multiclase a uniclase	63
8.A MARCAS DE PRODUCTOS Y SERVICIOS NACIONALES	
8.A.1 Solicitudes y concesiones de marcas	
. Tabla	64
. Gráficos	65
8.A.2 Solicitudes de marcas por CCAA., en relación con el número de habitantes; su actividad marcaria, 2008.	
. Tabla	66
. Gráficos	67
8.A.3 Solicitudes de marcas por países de origen 2004-2008.....	69
8.A.4 Solicitudes de marcas por clases, 2005-2008	72
8.B MARCAS INTERNACIONALES (Fuente: OMPI)	
8.B.1 Evolución de las solicitudes de marcas internacionales en España, en el periodo 1985-2008.	
. Tabla	73
. Gráfico.....	73
8.B.2 Evolución de las solicitudes de marcas internacionales y las designaciones a España, en el periodo 1985-2008.	
. Tabla	74
. Gráfico.....	74
8.C MARCAS COMUNITARIAS	
8.C.1 ACTIVIDAD DE LA OEPM EN RELACION A LAS MARCAS COMUNITARIAS	
8.C.1.1 Solicitudes de Informes de búsquedas de Marcas Comunitarias frente a Marcas Nacionales e Internacionales.	
. Tabla	75
. Gráfico	75
8.C.2 DATOS DE MARCAS COMUNITARIAS (fuente OAMI)	
8.C.2.1 Evolución de las solicitudes de marcas comunitarias y las de origen español desde 1996.	
. Tabla	76
. Gráfico	76
8.C.2.2 Solicitudes de marcas comunitarias según su idioma de solicitud	77

8. RATIOS DE CONVERSION DE LAS SOLICITUDES PRESENTADAS, DEL SISTEMA MULTICLASE A UNICLASE

AÑO	MARCAS NACIONALES	NOMBRES COMERCIALES
2002	1,47	1,33
2003	1,49	1,29
2004	1,42	1,35
2005	1,42	1,35
2006	1,5	1,31
2007	1,52	1,33
2008	1,54	1,32

Nota: A partir de la entrada en vigor de la Ley 17/2001, de la Ley de Marcas el 31 de julio de 2002, del sistema multiclase, repercute sobre el número de solicitudes al poder acumular una solicitud varias clases frente al sistema anterior de una solicitud por clase. En consecuencia, para utilizar criterios homogéneos con el periodo anterior, debe multiplicarse el número de solicitudes por la ratio, que es el número medio de clases por solicitud que se están presentando tras la entrada en vigor del sistema "multiclase".

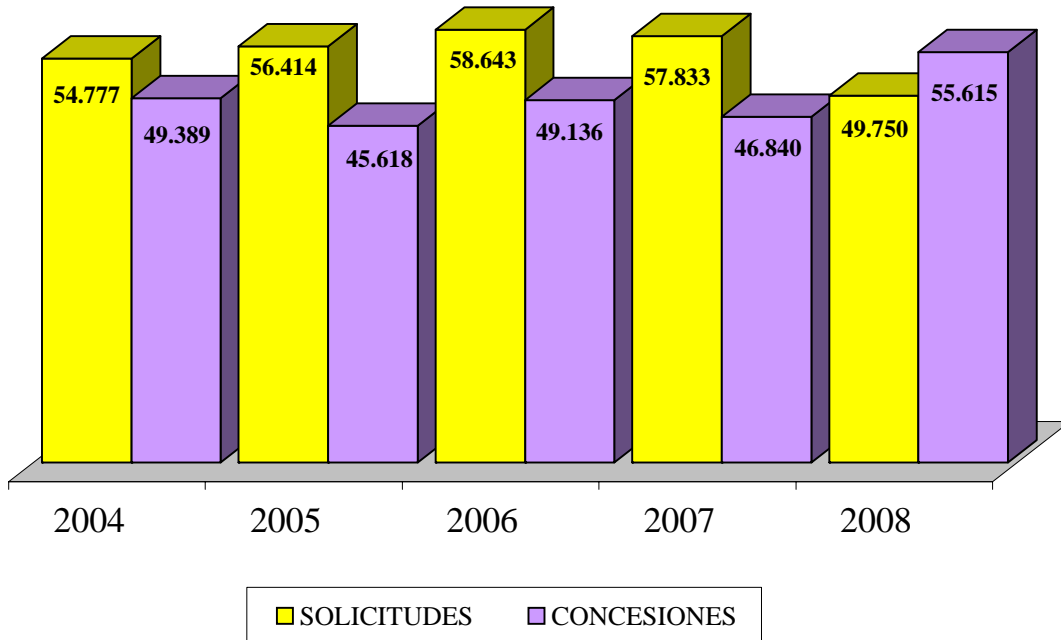
8.A MARCAS DE PRODUCTOS Y SERVICIOS NACIONALES

8.A.1 SOLICITUDES Y CONCESIONES DE MARCAS

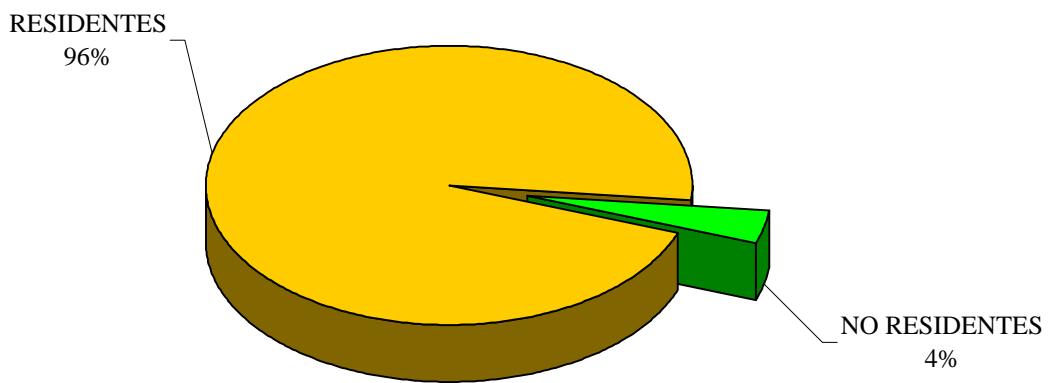
	2004	2005	2006	2007	2008
SOLICITUDES					
RESIDENTES	52.718	54.268	55.555	55.909	47.850
NO RESIDENTES	2.059	2.146	3.088	1.924	1.900
TOTAL	54.777	56.414	58.643	57.833	49.750
CONCESIONES					
RESIDENTES	47.362	43.792	47.016	45.251	53.657
NO RESIDENTES	2.027	1.826	2.120	1.589	1.958
TOTAL	49.389	45.618	49.136	46.840	55.615

Nota: A partir de la entrada en vigor de la Ley 17/2001, de la Ley de Marcas el 31 de julio de 2002, del sistema multiclase, repercute sobre el número de solicitudes al poder acumular una solicitud varias clases frente al sistema anterior de una solicitud por clase. En consecuencia, para utilizar criterios homogéneos con el periodo anterior, debe multiplicarse el número de solicitudes por la ratio, que es el número medio de clases por solicitud que se están presentando tras la entrada en vigor del sistema "multiclase". (Ver tabla : 8)

SOLICITUDES Y CONCESIONES DE MARCAS



SOLICITUDES DE MARCAS SEGÚN SU ORIGEN, 2008

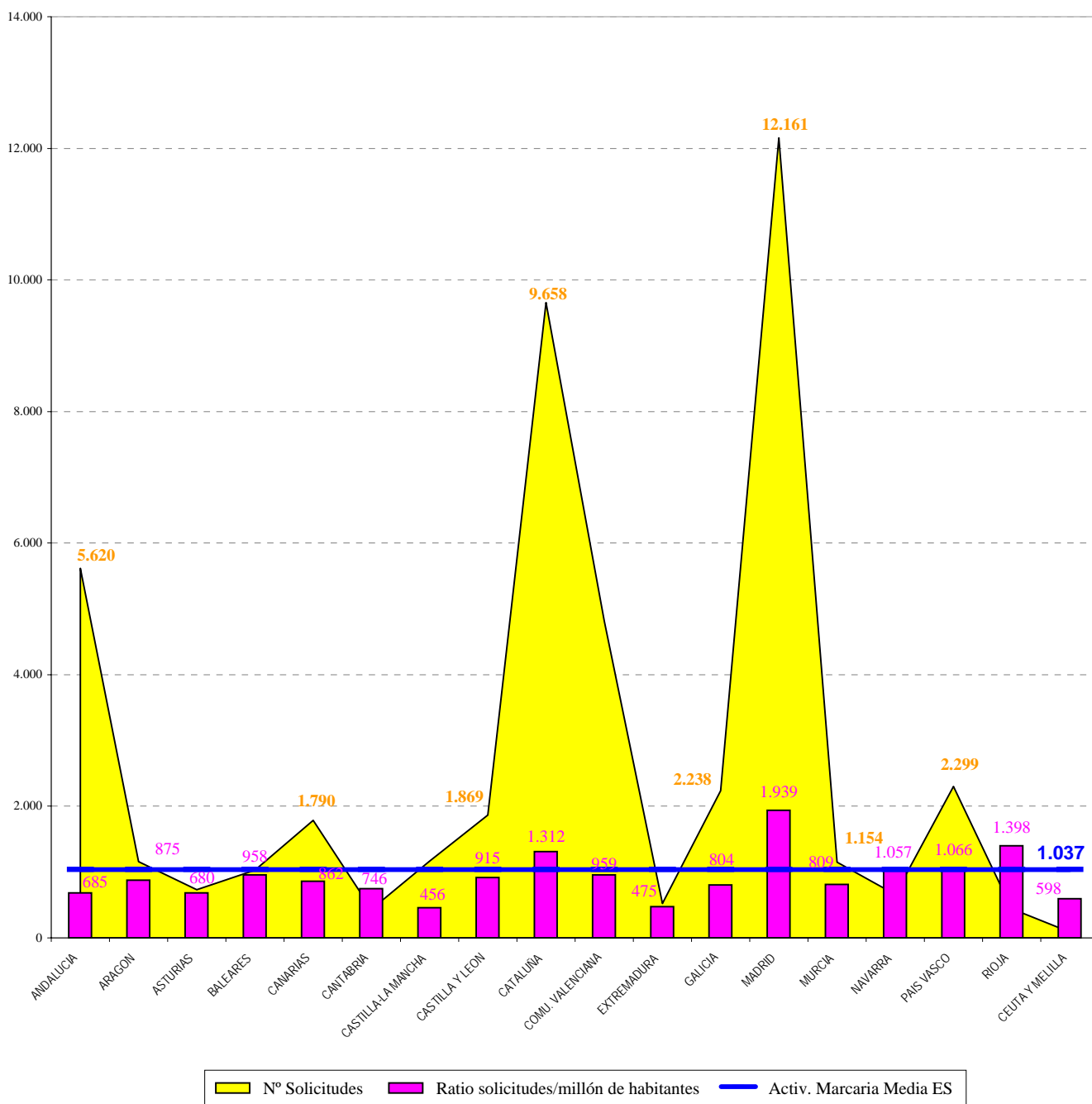


8.A.2 SOLICITUDES DE MARCAS POR CCAA, EN RELACION CON EL Nº DE HABITANTES; SU ACTIVIDAD MARCARIA, 2008

COMUNIDADES AUTONOMAS	SOLICITUDES			HABITANTES		ACTIVIDAD MARCARIA	
	Número	% Variación Anual	% sobre Total residentes ES	Número	% Habitantes/ Total ES	Ratio solicitudes/ Millón habitantes	desviación sobre la media
ANDALUCIA	5.620	-13,22%	11,75%	8.202.220	17,77%	685	-33,9%
ARAGON	1.161	-21,13%	2,43%	1.326.918	2,87%	875	-15,6%
ASTURIAS (PRINCIPADO DE)	735	-13,43%	1,54%	1.080.138	2,34%	680	-34,4%
BALEARES (ISLAS)	1.028	-17,23%	2,15%	1.072.844	2,32%	958	-7,6%
CANARIAS	1.790	-7,45%	3,74%	2.075.968	4,50%	862	-16,8%
CANTABRIA	434	4,58%	0,91%	582.138	1,26%	746	-28,1%
CASTILLA-LA MANCHA	1.166	-34,97%	2,44%	2.557.330	5,54%	456	-56,0%
CASTILLA Y LEON	1.869	-13,87%	3,91%	2.043.100	4,43%	915	-11,8%
CATALUÑA	9.658	-9,37%	20,18%	7.364.078	15,95%	1.312	26,5%
COMUNIDAD VALENCIANA	4.823	-17,82%	10,08%	5.029.601	10,90%	959	-7,5%
EXTREMADURA	521	-31,54%	1,09%	1.097.744	2,38%	475	-54,2%
GALICIA	2.238	-22,56%	4,68%	2.784.169	6,03%	804	-22,5%
MADRID	12.161	-11,01%	25,41%	6.271.638	13,59%	1.939	87,0%
MURCIA (REGION DE)	1.154	-23,32%	2,41%	1.426.109	3,09%	809	-21,9%
NAVARRA (COMUNIDAD FORAL DE)	656	-10,01%	1,37%	620.377	1,34%	1.057	2,0%
PAIS VASCO	2.299	-17,00%	4,80%	2.157.112	4,67%	1.066	2,8%
RIOJA (LA)	444	-21,14%	0,93%	317.501	0,69%	1.398	34,9%
CEUTA Y MELILLA	89	-39,86%	0,19%	148.837	0,32%	598	-42,3%
NO CONSTA	4	300%	0,01%				
TOTAL	47.850	-14,4%	100%	46.157.822	100%		
MEDIA EN ESPAÑA	1.037						

Nota: En el año 2008, se toma como base de población el padrón municipal actualizado al 1 de enero de 2008 (R.D. 2124/2008, de 26 de diciembre de 2008)

SOLICITUDES DE MARCAS POR CCAA, EN RELACION CON EL Nº DE HABITANTES; SU ACTIVIDAD MARCARIA, 2008



SOLICITUDES DE MARCAS POR CCAA, 2008



Solicitudes de:

- de 0 a 1000
- de 1001 a 2000
- de 2001 a 4000
- de 4001 a 10000
- de 10001 a 25000

8.A.3 SOLICITUDES DE MARCAS POR PAISES DE ORIGEN, 2004-2008

Código	País de origen	2004	2005	2006	2007	2008	▲ 2008/2007
AD	Andorra	13	16	9	9	22	144%
AE	Emiratos Árabes Unidos	1	4	-	7	6	-14%
AF	Afganistán	-	3	6	-	-	-
AL	Albania	-	1	-	-	-	-
AN	Antillas Neerlandesas	6	10	7	2	6	200%
AO	Angola	-	-	-	-	1	100%
AR	Argentina	35	69	37	38	33	-13%
AT	Austria	5	12	16	2	6	200%
AU	Australia	6	4	10	6	3	-50%
AW	Aruba	4	1	1	-	-	-
BB	Barbados	-	-	1	-	1	100%
BE	Bélgica	20	14	10	16	9	-44%
BG	Bulgaria	-	20	-	2	2	0%
BM	Bermudas	10	18	8	4	1	-75%
BO	Bolivia	-	-	-	2	-	-100%
BR	Brasil	31	29	11	23	20	-13%
BS	Bahamas	2	1	-	2	-	-100%
BX	Benelux	-	-	-	1	-	-100%
BZ	Belice	10	13	14	1	2	100%
CA	Canadá	9	13	7	17	8	-53%
CH	Suiza	79	97	129	91	103	13%
CL	Chile	7	12	5	4	7	75%
CM	Camerún	-	-	1	-	-	-
CN	China	31	51	88	74	78	5%
CO	Colombia	16	16	25	21	20	-5%
CR	Costa Rica	-	-	-	2	17	750%
CS	Checoslovaquia	5	-	-	-	-	-
CU	Cuba	3	7	4	5	2	-60%
CY	Chipre	2	10	8	2	3	50%
CZ	República Checa	1	-	3	1	-	-100%
DE	Alemania	237	230	134	119	182	53%
DK	Dinamarca	10	10	7	9	9	0%
DO	República Dominicana	11	3	2	30	5	-83%
DZ	Argelia	-	-	1	-	-	-
EA	EAPO	-	3	2	-	-	-
EC	Ecuador	11	13	5	5	13	160%
EE	Estonia	1	-	-	4	-	-100%
EG	Egipto	1	1	-	1	-	-100%
ES	España	52.718	54.268	55.555	55.909	47.850	-14%
FI	Finlandia	3	4	2	2	2	0%

8.A.3 SOLICITUDES DE MARCAS POR PAISES DE ORIGEN, 2004-2008

Código	País de origen	2004	2005	2006	2007	2008	▲ 2008/2007
FR	Francia	149	140	182	178	172	-3%
GB	Reino Unido	97	123	85	94	83	-12%
GE	Georgia	1	-	-	-	-	-
GI	Gibraltar	-	-	-	1	-	-100%
GR	Grecia	-	2	6	2	1	-50%
GT	Guatemala	-	-	1	-	1	100%
HK	Hong Kong	12	2	10	11	11	0%
HN	Honduras	-	-	1	-	2	100%
HR	Croacia	-	1	-	-	2	100%
HU	Hungría	2	5	2	3	6	100%
ID	Indonesia	1	-	2	6	7	17%
IE	Irlanda	9	14	4	8	13	63%
IL	Israel	4	3	15	3	9	200%
IN	India	7	9	2	7	3	-57%
IS	Islandia	1	1	-	-	-	-
IT	Italia	51	51	36	47	77	64%
JM	Jamaica	-	-	-	1	-	-100%
JO	Jordania	-	1	-	1	-	-100%
JP	Japón	135	67	98	93	82	-12%
KR	Rep. de Corea	54	33	27	31	43	39%
KY	Islas Caimán	1	1	-	-	-	-
LC	Santa Lucía	-	-	1	-	-	-
LI	Liechtenstein	4	2	1	-	-	-
LT	Lituania	-	1	-	-	-	-
LU	Luxemburgo	19	10	29	26	15	-42%
MA	Marruecos	3	4	6	3	-	-100%
MC	Mónaco	-	2	2	2	-	-100%
MU	San Mauricio	3	3	2	1	-	-100%
MX	México	26	21	28	24	33	38%
MY	Malasia	2	2	-	2	3	50%
NI	Nicaragua	1	-	1	-	-	-
NL	Países Bajos	65	58	79	74	74	0%
NO	Noruega	1	11	1	4	1	-75%
NZ	Nueva Zelanda	2	-	1	-	-	-
OM	Omán	1	-	1	-	-	-
PA	Panamá	6	-	8	1	7	600%

8.A.3 SOLICITUDES DE MARCAS POR PAISES DE ORIGEN, 2004-2008

Código	País de origen	2004	2005	2006	2007	2008	▲ 2008/2007
PE	Perú	58	60	55	87	72	-17%
PH	Filipinas	-	1	-	3	-	-100%
PL	Polonia	4	1	2	2	1	-50%
PT	Portugal	127	104	97	139	148	6%
PY	Paraguay	-	1	1	1	-	-100%
QA	Qatar	-	-	-	1	-	-100%
RO	Rumania	-	1	4	1	-	-100%
RU	Federación Rusa	2	6	14	6	15	150%
SA	Arabia Saudita	-	1	3	-	-	-
SE	Suecia	13	2	5	12	2	-83%
SG	Singapur	3	4	17	11	5	-55%
SI	Eslovenia	-	1	-	1	-	-100%
SM	San Marino	-	-	-	-	-	-
SV	El Salvador	-	5	-	-	1	100%
TH	Tailandia	10	3	-	3	2	-33%
TN	Túnez	-	-	-	1	-	-100%
TR	Turquia	2	4	4	2	3	50%
TW	Taiwán	8	22	9	8	12	50%
TZ	Tanzania	1	-	-	-	-	-
UA	Ucrania	2	3	-	-	-	-
US	Estados Unidos de América	545	597	495	505	402	-20%
UY	Uruguay	5	1	7	3	3	0%
UZ	Uzbekistán	-	1	-	-	-	-
VE	Venezuela	8	21	16	2	3	50%
VG	Islas Vírgenes	3	4	6	9	22	144%
VN	Viet Nam	-	1	-	-	1	100%
WS	Samoa	-	-	1	-	-	-
ZA	Sudáfrica	1	1	1	1	1	0%
	No Consta	40	49	1.167	1	1	0%
TOTAL		54.777	56.414	58.643	57.833	49.750	-14%

Nota: A partir de la entrada en vigor de la Ley 17/2001, de la Ley de Marcas el 31 de julio de 2002, del sistema multiclase, repercute sobre el número de solicitudes al poder acumular una solicitud varias clases frente al sistema anterior de una solicitud por clase. En consecuencia, para utilizar criterios homogéneos con el periodo anterior, debe multiplicarse el número de solicitudes por la ratio, que es el número medio de clases por solicitud que se están presentando tras la entrada en vigor del sistema "multiclase". (Ver tabla : 7.)

8.A.4

SOLICITUDES DE MARCAS POR CLASES

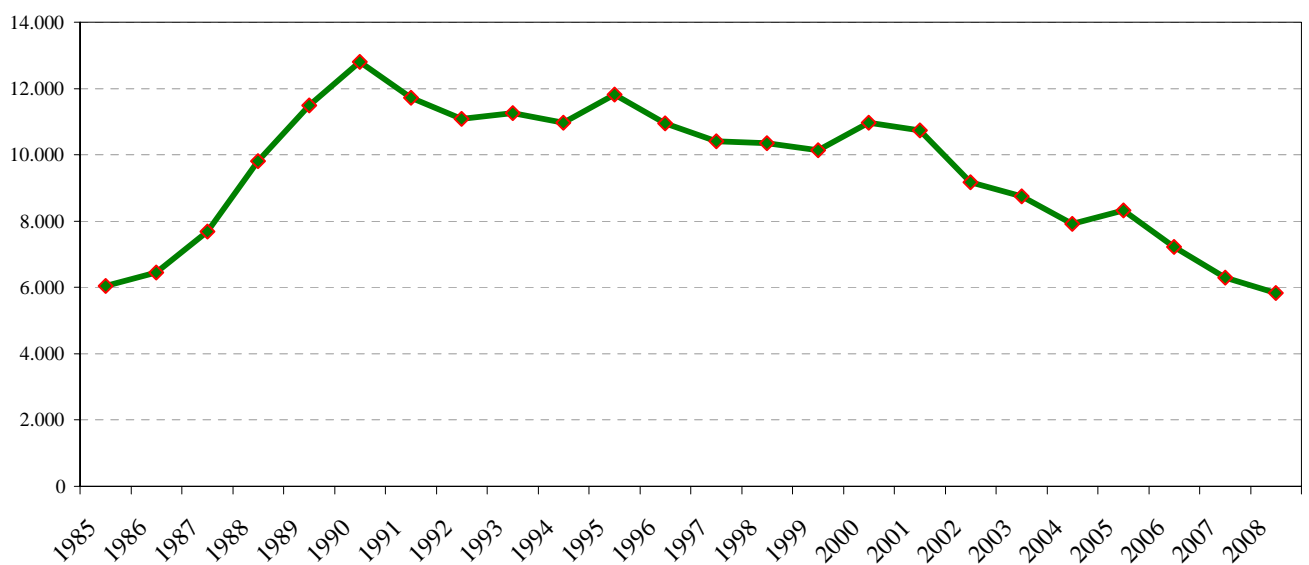
Clases	2005		2006		2007		2008	
	Marcas	%	Marcas	%	Marcas	%	Marcas	%
1	742	0,89%	641	0,73%	680	0,77%	671	0,88%
2	391	0,47%	335	0,38%	348	0,40%	264	0,35%
3	1.536	1,83%	1.481	1,68%	1.497	1,70%	1.414	1,85%
4	222	0,27%	225	0,26%	233	0,26%	216	0,28%
5	1.819	2,17%	1.785	2,03%	1.665	1,89%	1.623	2,12%
6	930	1,11%	968	1,10%	977	1,11%	747	0,98%
7	647	0,77%	593	0,67%	626	0,71%	528	0,69%
8	316	0,38%	295	0,34%	305	0,35%	254	0,33%
9	3.310	3,95%	3.449	3,92%	3.572	4,06%	3.181	4,16%
10	459	0,55%	398	0,45%	459	0,52%	423	0,55%
11	832	0,99%	790	0,90%	787	0,89%	708	0,93%
12	543	0,65%	568	0,65%	574	0,65%	455	0,60%
13	111	0,13%	95	0,11%	117	0,13%	85	0,11%
14	973	1,16%	1.017	1,16%	1.095	1,24%	944	1,23%
15	151	0,18%	110	0,13%	146	0,17%	101	0,13%
16	5.445	6,50%	5.415	6,16%	5.295	6,02%	4.324	5,66%
17	338	0,40%	336	0,38%	365	0,41%	246	0,32%
18	669	0,80%	747	0,85%	736	0,84%	724	0,95%
19	887	1,06%	888	1,01%	929	1,06%	732	0,96%
20	1.068	1,28%	1.048	1,19%	1.004	1,14%	794	1,04%
21	492	0,59%	558	0,63%	467	0,53%	461	0,60%
22	176	0,21%	152	0,17%	154	0,17%	146	0,19%
23	121	0,14%	95	0,11%	100	0,11%	78	0,10%
24	498	0,59%	552	0,63%	579	0,66%	474	0,62%
25	3.222	3,85%	3.590	4,08%	3.557	4,04%	2.965	3,88%
26	152	0,18%	135	0,15%	153	0,17%	143	0,19%
27	197	0,24%	182	0,21%	195	0,22%	161	0,21%
28	901	1,08%	929	1,06%	883	1,00%	758	0,99%
29	2.665	3,18%	2.616	2,98%	2.487	2,83%	2.336	3,06%
30	1.784	2,13%	1.816	2,07%	1.709	1,94%	1.699	2,22%
31	1.237	1,48%	1.234	1,40%	1.130	1,28%	970	1,27%
32	718	0,86%	785	0,89%	704	0,80%	696	0,91%
33	3.073	3,67%	3.039	3,46%	3.011	3,42%	2.535	3,32%
34	222	0,27%	175	0,20%	200	0,23%	195	0,26%
35	10.630	12,70%	12.043	13,70%	12.455	14,15%	11.094	14,51%
36	4.729	5,65%	5.434	6,18%	4.675	5,31%	2.748	3,59%
37	4.001	4,78%	4.538	5,16%	4.688	5,33%	3.268	4,28%
38	3.757	4,49%	3.607	4,10%	3.633	4,13%	3.410	4,46%
39	4.092	4,89%	3.848	4,38%	3.815	4,33%	3.033	3,97%
40	758	0,91%	771	0,88%	816	0,93%	707	0,92%
41	8.519	10,18%	9.099	10,35%	9.135	10,38%	9.104	11,91%
42	3.848	4,60%	4.593	5,22%	4.207	4,78%	3.807	4,98%
43	3.726		3.807	4,33%	3.819	4,34%	3.233	4,23%
44	1.968		2.152	2,45%	2.458	2,79%	2.233	2,92%
45	815		923	1,05%	1.530	1,74%	1.735	2,27%
Sin Clasificar	22		50	0,06%	43		18	0,02%
TOTAL	83.712		87.907		88.013		76.441	

Nota: A partir de la entrada en vigor de la Ley 17/2001, de la Ley de Marcas el 31 de julio de 2002, del sistema multiclase, repercute sobre el número de solicitudes al poder acumular una solicitud varias clases frente al sistema anterior de una solicitud por clase. En consecuencia, para utilizar criterios homogéneos con el periodo anterior, debe multiplicarse el número de solicitudes por la ratio, que es el número medio de clases por solicitud que se están presentando tras la entrada en vigor del sistema "multiclase" (Ver tabla : 8)

8.B MARCAS INTERNACIONALES (Fuente OMPI)

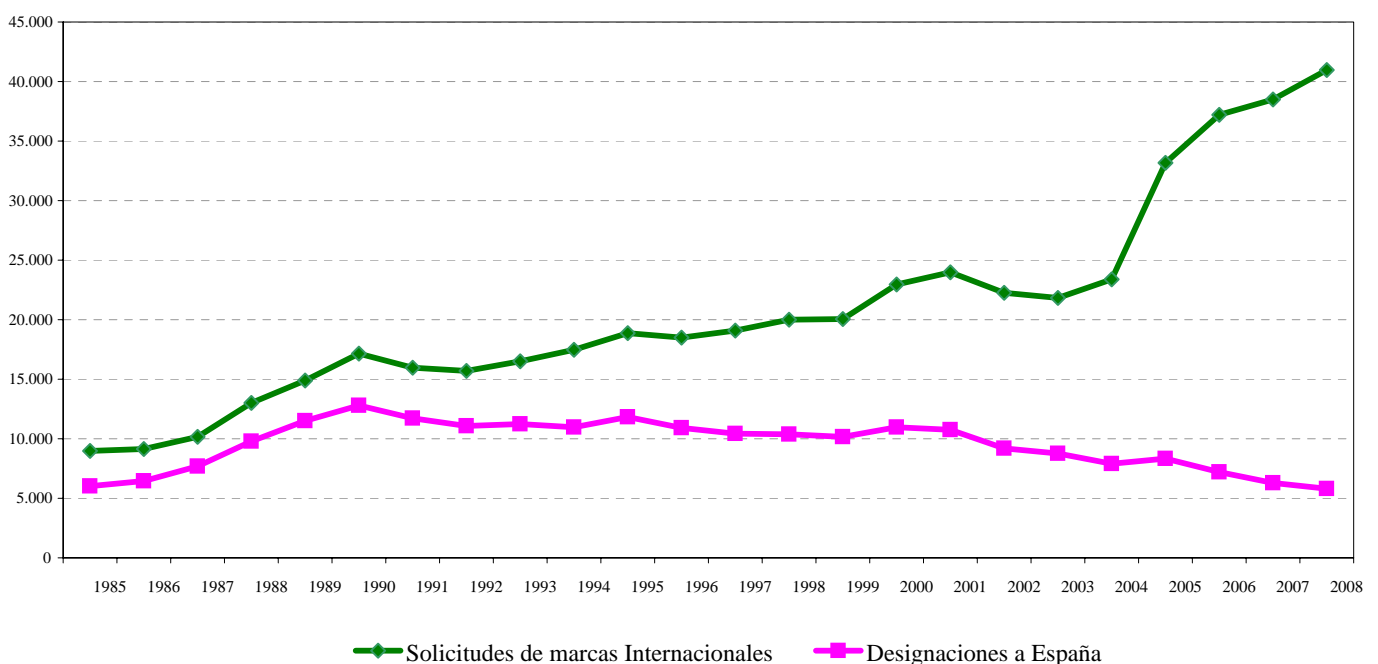
8.B.1 EVOLUCION DE LAS SOLICITUDES DE MARCAS INTERNACIONALES EN ESPAÑA

AÑOS	Designaciones en el momento del registro	Designaciones posteriores al registro	TOTAL	▲ (+/-) ANUAL
1985	5.805	243	6.048	
1986	6.058	385	6.443	6,53%
1987	7.228	461	7.689	19,34%
1988	9.270	539	9.809	27,57%
1989	10.997	495	11.492	17,16%
1990	12.062	741	12.803	11,41%
1991	11.178	536	11.714	-8,51%
1992	10.559	533	11.092	-5,31%
1993	10.815	439	11.254	1,46%
1994	10.454	521	10.975	-2,48%
1995	11.224	594	11.818	7,68%
1996	10.352	588	10.940	-7,43%
1997	9.920	488	10.408	-4,86%
1998	9.887	473	10.360	-0,46%
1999	9.681	463	10.144	-2,08%
2000	10.499	471	10.970	8,14%
2001	10.231	511	10.742	-2,08%
2002	8.624	550	9.174	-14,60%
2003	7.841	915	8.756	-4,56%
2004	7.268	654	7.922	-9,52%
2005	7.740	589	8.329	5,14%
2006	6.703	528	7.231	-13,18%
2007	5.795	503	6.298	-12,90%
2008	5.417	413	5.830	-7,43%



8.B.2 EVOLUCION DE LAS SOLICITUDES DE MARCAS INTERNACIONALES Y LAS DESIGNACIONES A ESPAÑA

AÑOS	Solicitudes de marcas Internacionales	▲ (+/-) ANUAL	Designaciones a España	% Designaciones ES / Solicitudes Marcas Internacionales	▲ (+/-) ANUAL
1985	8.961		6.048	67,5%	
1986	9.166	2,3%	6.443	70,3%	6,5%
1987	10.187	11,1%	7.689	75,5%	19,3%
1988	13.016	27,8%	9.809	75,4%	27,6%
1989	14.896	14,4%	11.492	77,1%	17,2%
1990	17.157	15,2%	12.803	74,6%	11,4%
1991	15.959	-7,0%	11.714	73,4%	-8,5%
1992	15.702	-1,6%	11.092	70,6%	-5,3%
1993	16.498	5,1%	11.254	68,2%	1,5%
1994	17.486	6,0%	10.975	62,8%	-2,5%
1995	18.852	7,8%	11.818	62,7%	7,7%
1996	18.485	-1,9%	10.940	59,2%	-7,4%
1997	19.070	3,2%	10.408	54,6%	-4,9%
1998	20.020	5,0%	10.360	51,7%	-0,5%
1999	20.072	0,3%	10.144	50,5%	-2,1%
2000	22.968	14,4%	10.970	47,8%	8,1%
2001	23.985	4,4%	10.742	44,8%	-2,1%
2002	22.236	-7,3%	9.174	41,3%	-14,6%
2003	21.847	-1,7%	8.756	40,1%	-4,6%
2004	23.379	7,0%	7.922	33,9%	-9,5%
2005	33.169	41,9%	8.329	25,1%	5,1%
2006	37.224	12,2%	7.231	19,4%	-13,2%
2007	38.471	3,3%	6.298	16,4%	-12,9%
2008	40.985	6,5%	5.830	14,2%	-7,4%



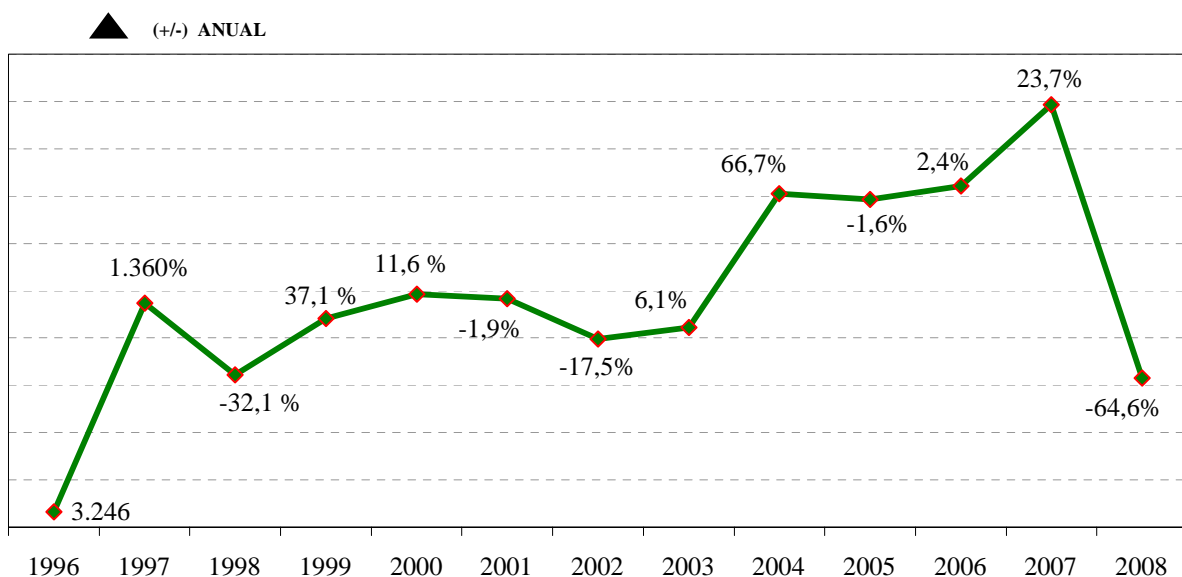
8.C MARCAS COMUNITARIAS

8.C.1 ACTIVIDAD DE LA OEPM EN RELACION CON LAS MARCAS COMUNITARIAS

8.C.1.1 SOLICITUDES DE INFORMES DE BUSQUEDAS DE MARCAS COMUNITARIAS FRENTE A MARCAS NACIONALES E INTERNACIONALES

Años	Solicitudes de informes de búsqueda	▲ (+/-) Anual
1996	3.246	
1997	47.393	1360%
1998	32.183	-32,1%
1999	44.107	37,1%
2000	49.215	11,6%
2001	48.287	-1,9%
2002	39.830	-17,5%
2003	42.252	6,1%
2004	70.447	66,7%
2005	69.311	-1,6%
2006	72.136	4,1%
2007	89.252	23,7%
2008	31.578	-64,6%

Nota: Son informes solicitados por la OAMI

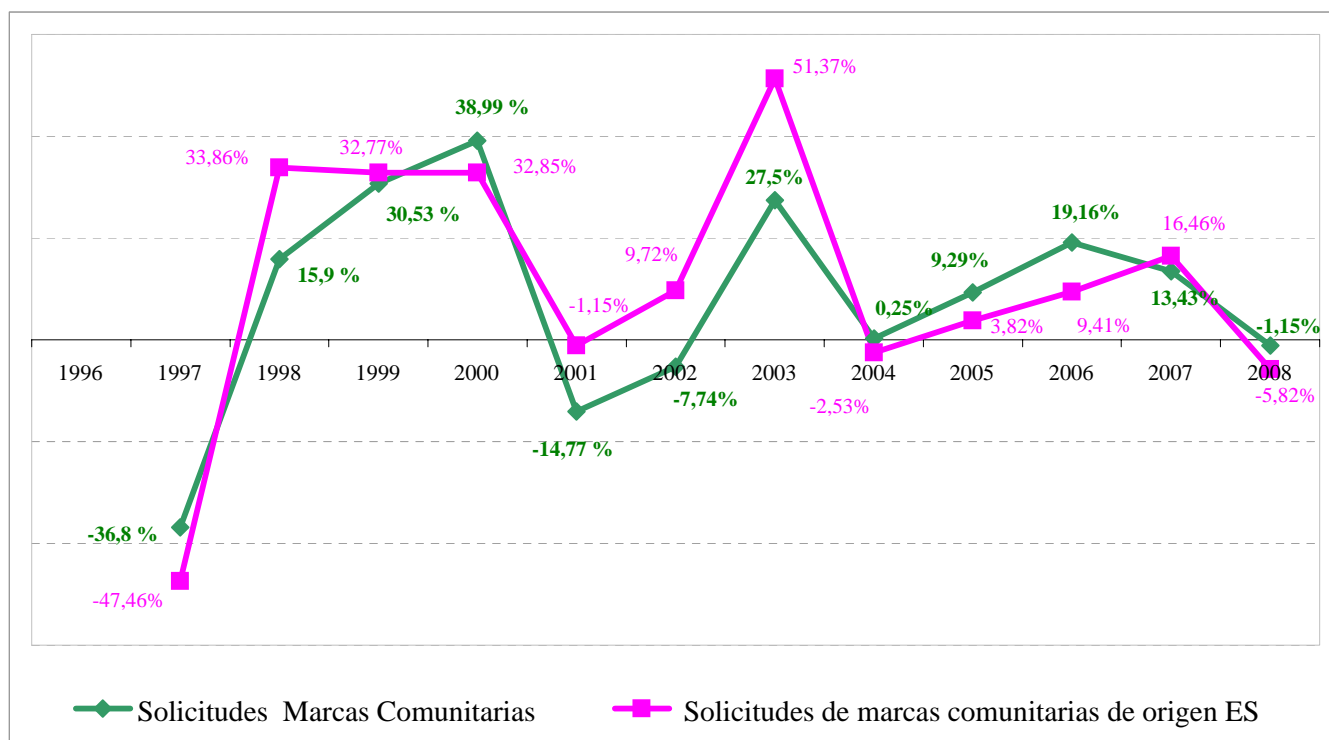


8.C.2 DATOS DE MARCAS COMUNITARIAS (fuente:OAMI)

8.C.2.1 EVOLUCION DE LAS SOLICITUDES DE MARCAS COMUNITARIAS Y LAS DE ORIGEN ESPAÑOL, DESDE 1996

Año	Solicitudes Marcas Comunitarias	▲ (+/-) Anual	Solicitudes de marcas comunitarias origen ES	▲ (+/-) Anual
1996	43.260		2.794	
1997	27.315	-36,86%	1.468	-47,46%
1998	31.652	15,88%	1.965	33,86%
1999	41.381	30,74%	2.609	32,77%
2000	57.575	39,13%	3.466	32,85%
2001	49.440	-14,13%	3.426	-1,15%
2002	46.815	-5,31%	3.759	9,72%
2003	59.653	27,42%	5.690	51,37%
2004	59.804	0,25%	5.546	-2,53%
2005	65.358	9,29%	5.758	3,82%
2006	77.880	19,16%	6.300	9,41%
2007	88.339	13,43%	7.337	16,46%
2008	87.327	-1,15%	6.910	-5,82%

▲ (+/-) ANUAL



8.C.2.2 SOLICITUDES DE MARCAS COMUNITARIAS SEGÚN SU IDIOMA DE SOLICITUD

Idioma	2008	▲ (+/-) 2008/2007	Total 1996-2008	% sobre Total	Idioma
1º Idioma de solicitud			1º Idioma de solicitud		
Inglés	36.865	-1,37%	309.538	42,07%	Inglés
Alemán	15.042	-3,96%	139.709	18,99%	Alemán
Francés	9.439	6,28%	66.818	9,08%	Francés
Español	7.781	-4,13%	64.635	8,78%	Español
Italiano	6.457	3,02%	55.525	7,55%	Italiano
Holandés	3.999	-1,04%	46.766	6,36%	Holandés
Sueco	1.557	-12,43%	15.757	2,14%	Sueco
Polaco	1.552	23,17%	12.422	1,69%	Danés
Danés	1.112	-4,63%	6.589	0,90%	Portugués
Portugués	1.027	-10,85%	5.816	0,79%	Finés
Finés	595	-2,78%	4.954	0,67%	Polaco
Griego	394	-18,76%	2.780	0,38%	Griego
Otros	1.507	3,72%	4.490	0,61%	Otros
TOTAL	87.327	-1,05%	735.799	100%	TOTAL
2º Idioma de solicitud			2º Idioma de solicitud		
Inglés	47.248	-0,60%	396.908	53,94%	Inglés
Francés	18.912	-4,62%	183.750	24,97%	Francés
Alemán	11.123	6,91%	64.328	8,74%	Alemán
Italiano	6.041	-2,91%	46.407	6,31%	Italiano
Español	3.995	-6,18%	44.382	6,03%	Español
No definido	8	100,00%	24	0,00%	No definido
TOTAL	87.327	-1,05%	735.799	100%	TOTAL

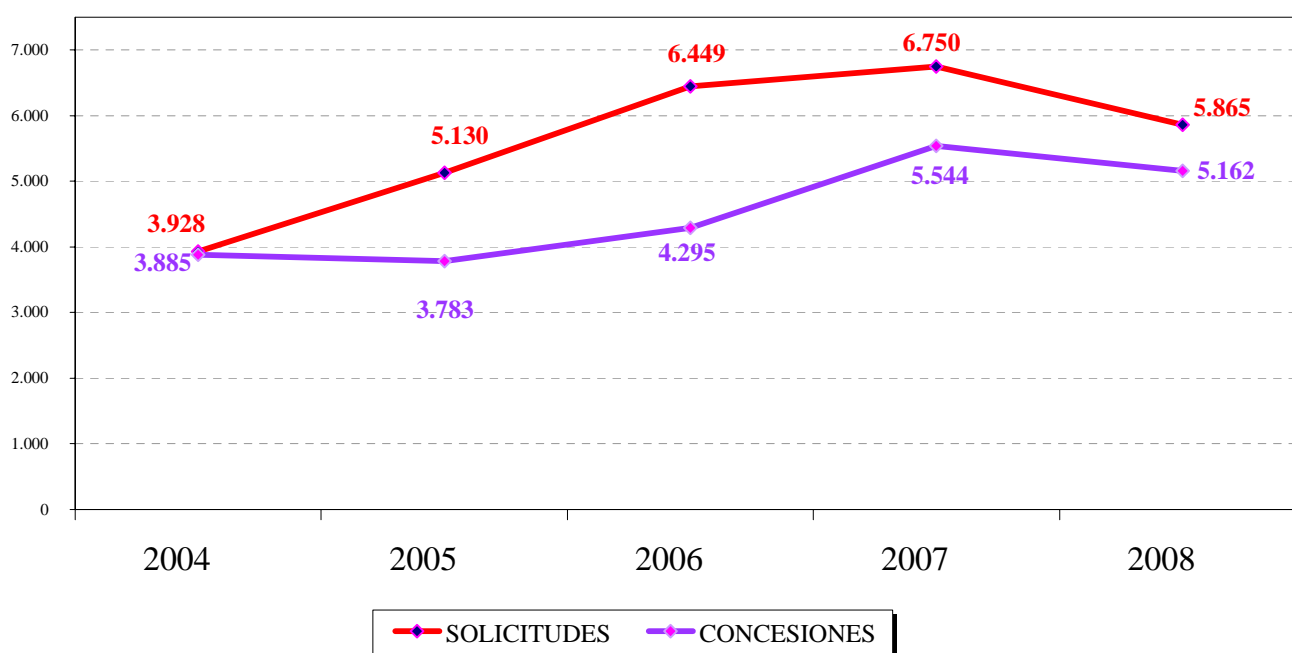
NOMBRES COMERCIALES

	pag.
9.1 Solicitudes y concesiones de Nombres comerciales	
. Tabla.....	79
. Gráfico	79
9.2 Solicitudes de Nombres comerciales por CCAA., en relación con el nº de habitantes; su Actividad marcaria 2008	
. Tabla.....	80
. Gráficos	81
9.3 Solicitudes de Nombres comerciales por país de origen, 2004-2008	83

9.1 SOLICITUDES Y CONCESIONES DE NOMBRES COMERCIALES

	2004	2005	2006	2007	2008
SOLICITUDES					
RESIDENTES	3.915	5.094	6.267	6.746	5.848
NO RESIDENTES	13	36	182	4	17
TOTAL	3.928	5.130	6.449	6.750	5.865
CONCESIONES					
RESIDENTES	3.873	3.768	4.240	5.532	5.153
NO RESIDENTES	12	15	55	12	9
TOTAL	3.885	3.783	4.295	5.544	5.162

Nota: A partir de la entrada en vigor de la Ley 17/2001, de la Ley de Marcas el 31 de julio de 2002, del sistema multiclase, repercute sobre el número de solicitudes al poder acumular una solicitud varias clases frente al sistema anterior de una solicitud por clase. En consecuencia, para utilizar criterios homogéneos con el periodo anterior, debe multiplicarse el número de solicitudes por el ratio, que es el número medio de clases por solicitud que se están presentando tras la entrada en vigor del sistema "multiclase". (Ver Tabla 8).

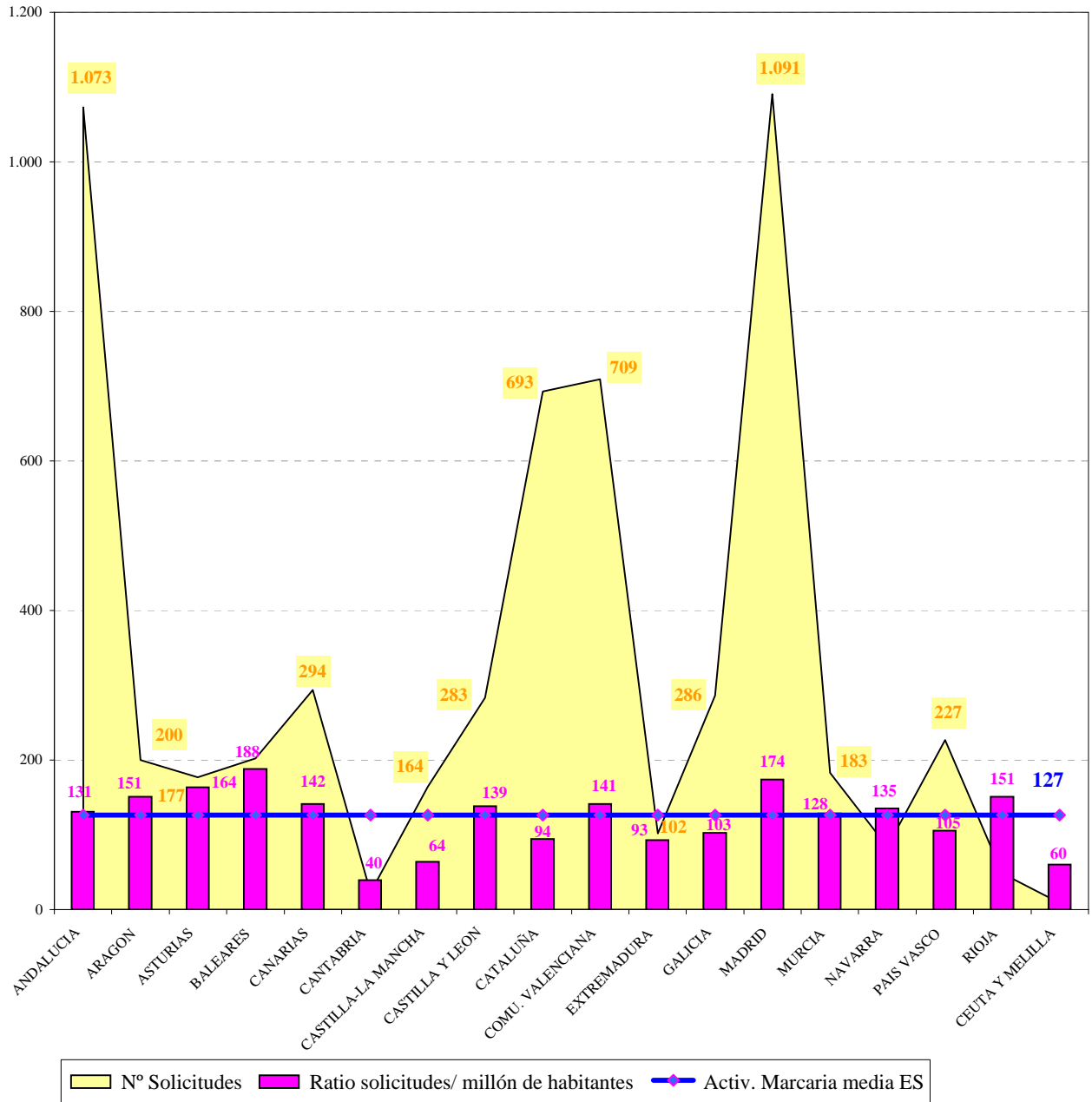


9.2 SOLICITUDES DE NOMBRES COMERCIALES POR CC.AA., EN RELACIÓN CON EL Nº DE HABITANTES; SU ACTIVIDAD MARCARIA, 2008

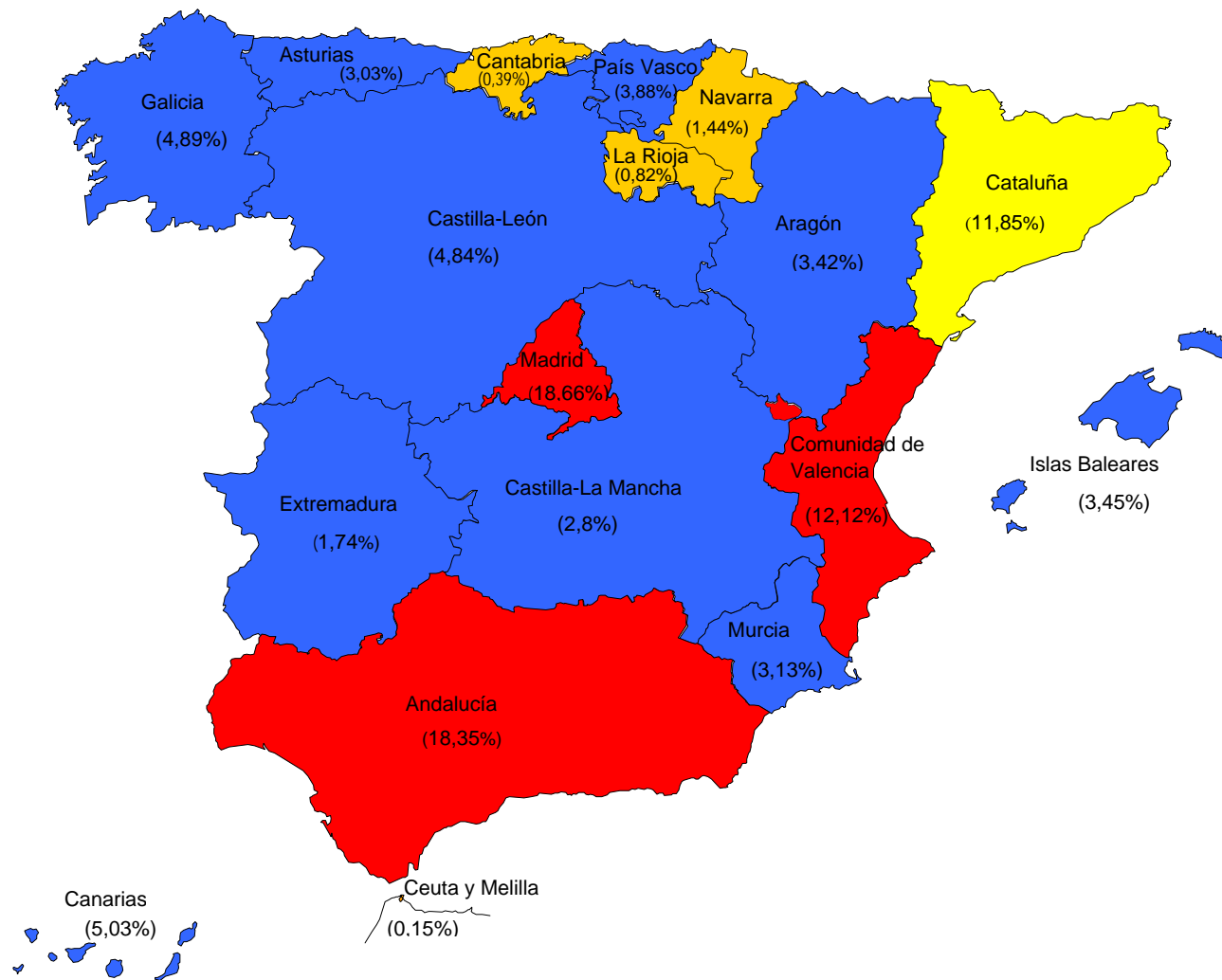
COMUNIDADES AUTONOMAS	SOLICITUDES			HABITANTES		ACTIVIDAD MARCARIA	
	Número	% Variación Anual	% sobre Total residentes ES	Número	% Habitantes/ Total ES	Ratio solicitudes/ Millón habitantes	desviación sobre la media
ANDALUCIA	1.073	-15,51%	18,35%	8.202.220	17,77%	131	3,3%
ARAGON	200	-32,89%	3,42%	1.326.918	2,87%	151	19,0%
ASTURIAS (PRINCIPADO DE)	177	7,93%	3,03%	1.080.138	2,34%	164	29,3%
BALEARES (ISLAS)	202	-9,01%	3,45%	1.072.844	2,32%	188	48,6%
CANARIAS	294	-11,45%	5,03%	2.075.968	4,50%	142	11,8%
CANTABRIA	23	-32,35%	0,39%	582.138	1,26%	40	-68,8%
CASTILLA-LA MANCHA	164	-22,64%	2,80%	2.557.330	5,54%	64	-49,4%
CASTILLA Y LEON	283	13,20%	4,84%	2.043.100	4,43%	139	9,3%
CATALUÑA	693	-20,07%	11,85%	7.364.078	15,95%	94	-25,7%
COMUNIDAD VALENCIANA	709	-14,99%	12,12%	5.029.601	10,90%	141	11,3%
EXTREMADURA	102	6,25%	1,74%	1.097.744	2,38%	93	-26,7%
GALICIA	286	-7,14%	4,89%	2.784.169	6,03%	103	-18,9%
MADRID	1.091	-7,70%	18,66%	6.271.638	13,59%	174	37,3%
MURCIA (REGION DE)	183	-10,29%	3,13%	1.426.109	3,09%	128	1,3%
NAVARRA (COMUNIDAD FORAL DE)	84	-49,70%	1,44%	620.377	1,34%	135	6,9%
PAIS VASCO	227	-5,42%	3,88%	2.157.112	4,67%	105	-16,9%
RIOJA (LA)	48	-15,79%	0,82%	317.501	0,69%	151	19,3%
CEUTA Y MELILLA	9	12,50%	0,15%	148.837	0,32%	60	-52,3%
NO CONSTA	0	-100,00%	0,00%				
TOTAL	5.848	-13,31%	100%	46.157.822	100%		
MEDIA EN ESPAÑA	127						

Nota: En el año 2008, se toma como base de población el padrón municipal actualizado al 1 de enero de 2008 (R.D. 2124/2008, de 26 de diciembre de 2008)

SOLICITUDES DE NOMBRES COMERCIALES POR CC.AA, EN RELACIÓN CON EL Nº DE HABITANTES; SU ACTIVIDAD MARCARIA, 2008



SOLICITUDES DE NOMBRES COMERCIALES POR CC.AA., AÑO 2008



Solicitudes de:

- de 0 a 100
- de 101 a 300
- de 301 a 700
- de 701 a 1.300

9.3 SOLICITUDES DE NOMBRES COMERCIALES POR PAÍS DE ORIGEN, 2004-2008

Código	País de origen	2004	2005	2006	2007	2008
AD	Andorra	-	1	1	-	-
AF	Afganistán	-	1	2	-	-
AL	Albania	-	-	-	-	-
AR	Argentina	-	4	2	-	-
AU	Australia	-	-	-	-	2
BG	Bélgica	1	-	-	1	-
BO	Bolivia	-	-	1	-	-
BZ	Belice	1	7	5	-	-
CA	Canadá	-	1	-	-	-
CH	Suiza	-	-	1	-	1
CL	Chile	-	1	1	-	-
CN	China	-	-	-	1	-
CR	Costa Rica	-	-	-	1	-
CY	Chipre	-	1	-	-	-
DE	Alemania	3	1	-	-	2
EA	EAPO	-	1	3	-	-
ES	España	3.915	5.094	6.267	6.746	5.848
FI	Finlandia	1	-	-	-	-
FR	Francia	3	1	4	-	3
GB	Reino Unido	-	3	-	-	1
ID	Indonesia	-	-	-	-	1
IT	Italia	-	2	-	-	1
MA	Marruecos	-	2	-	-	-
NL	Países Bajos	-	1	2	-	1
NO	Noruega	-	1	-	-	-
PT	Portugal	-	1	3	1	-
RU	Federación Rusa	-	1	-	-	-
SV	El Salvador	-	-	-	-	1
US	Estados Unidos de América	1	1	1	-	-
UY	Uruguay	-	-	-	-	1
VE	Venezuela	-	3	-	-	3
	Otros	3	2	156	-	-
TOTAL		3.928	5.130	6.449	6.750	5.865

Nota : A partir de la entrada en vigor de la Ley 17/2001, de la Ley de Marcas el 31 de julio de 2002, del sistema multiclase, repercute sobre el número de solicitudes al poder acumular una solicitud varias clases frente al sistema anterior de una solicitud por clase. En consecuencia, para utilizar criterios homogéneos con el periodo anterior, debe multiplicarse el número de solicitudes por el ratio, que es el número medio de clases por solicitud que se están presentando tras la entrada en vigor del sistema "multiclase". (Ver Tabla 8 de Signos Distintivos).

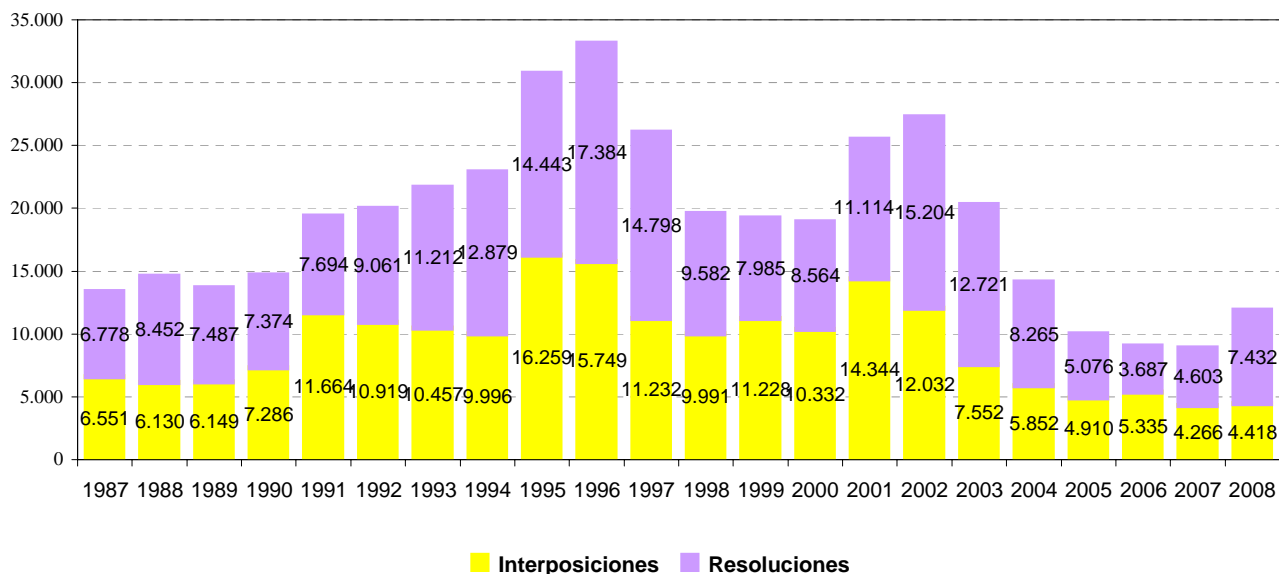
RECURSOS

	pag.
10.A RECURSOS ADMINISTRATIVOS	
10.A.1 Evolución de las interposiciones y resoluciones de recursos	
. Tabla	85
. Gráfico	85
10.A.2.1 Nivel de resolución en los recursos administrativos	
. Tabla	86
. Gráfico	86
10.A.2.2 Nivel de resolución en los recursos administrativos por modalidades	
. Tabla	87
10.A.3 Interposiciones y resoluciones de recursos por modalidad	
. Tabla	88
. Gráfico	89
 10.B RECURSOS CONTENCIOSOS ADMINISTRATIVOS	
10.B.1 Interposiciones y resoluciones	
. Tabla	90
. Gráfico	90

10.A RECURSOS ADMINISTRATIVOS

10.A.1 EVOLUCION DE LAS INTERPOSICIONES Y RESOLUCIONES

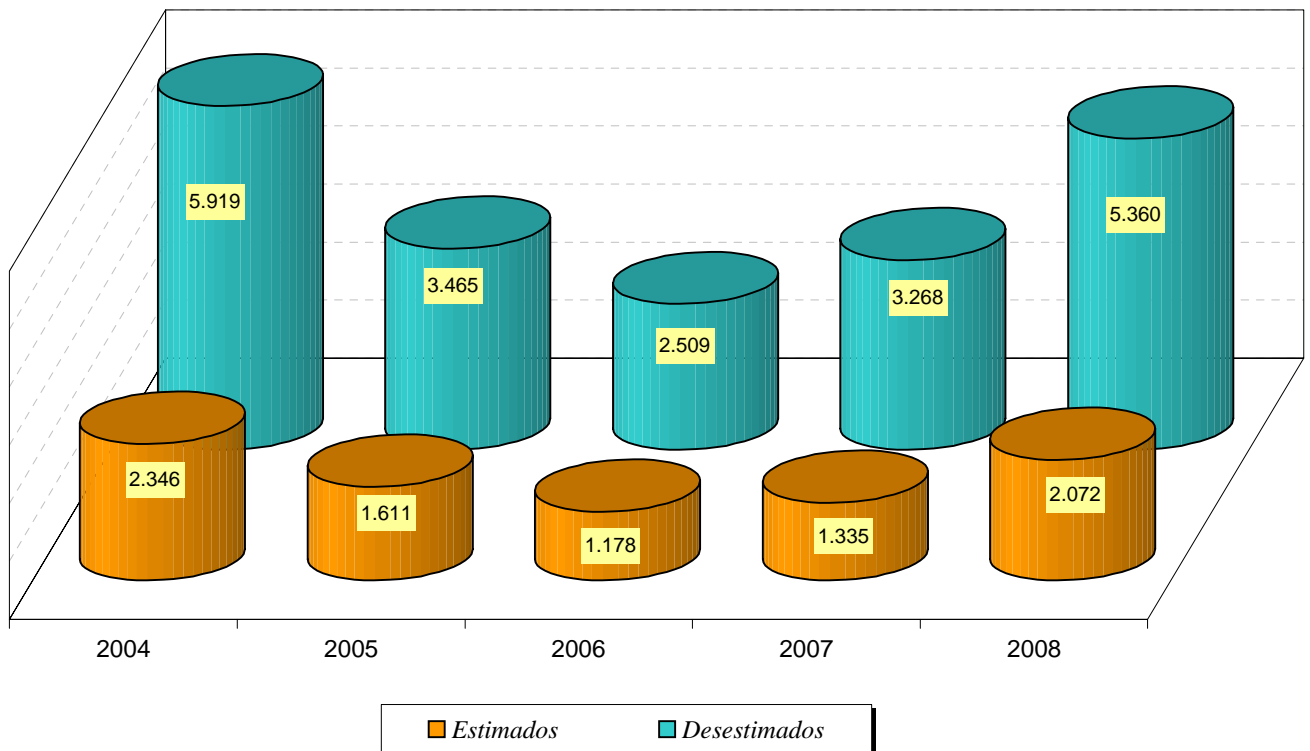
Años	Interposiciones	(+/-) Anual ▲	Resoluciones	(+/-) Anual ▲
1987	6.551		6.778	
1988	6.130	-6,43%	8.452	24,70%
1989	6.149	0,31%	7.487	-11,42%
1990	7.286	18,49%	7.374	-1,51%
1991	11.664	60,09%	7.694	4,34%
1992	10.919	-6,39%	9.061	17,77%
1993	10.457	-4,23%	11.212	23,74%
1994	9.996	-4,41%	12.879	14,87%
1995	16.259	62,66%	14.443	12,14%
1996	15.749	-3,14%	17.384	20,36%
1997	11.232	-28,68%	14.798	-14,88%
1998	9.991	-11,05%	9.582	-35,25%
1999	11.228	12,38%	7.985	-16,67%
2000	10.332	-7,98%	8.564	7,25%
2001	14.344	38,83%	11.114	29,78%
2002	12.032	-16,12%	15.204	36,80%
2003	7.552	-37,23%	12.721	-16,33%
2004	5.852	-22,51%	8.265	-35,03%
2005	4.910	-16,10%	5.076	-38,58%
2006	5.335	8,66%	3.687	-27,36%
2007	4.266	-20,04%	4.603	24,84%
2008	4.418	3,56%	7.432	61,46%



10.A.2.1 NIVEL DE RESOLUCION EN LOS RECURSOS ADMINISTRATIVOS

	2004	2005	▲ (+/-) Anual	2006	▲ (+/-) Anual	2007	▲ (+/-) Anual	2008	▲ (+/-) Anual
NIVEL DE RESOLUCION									
Desestimados	5.919	3.465	-41%	2.509	-28%	3.268	30%	5.360	64%
Estimados	2.346	1.611	-31%	1.178	-27%	1.335	13,3%	2.072	55,2%
Total	8.265	5.076	-39%	3.687	-27%	4.603	25%	7.432	61%
DATOS EN TANTOS POR CIENTO									
Desestimados	72%	68%		68%		71%		72%	
Estimados	28%	32%		32%		29%		28%	

Nota: Los desestimados comprenden las desestimaciones, inadmisiones y desistimientos



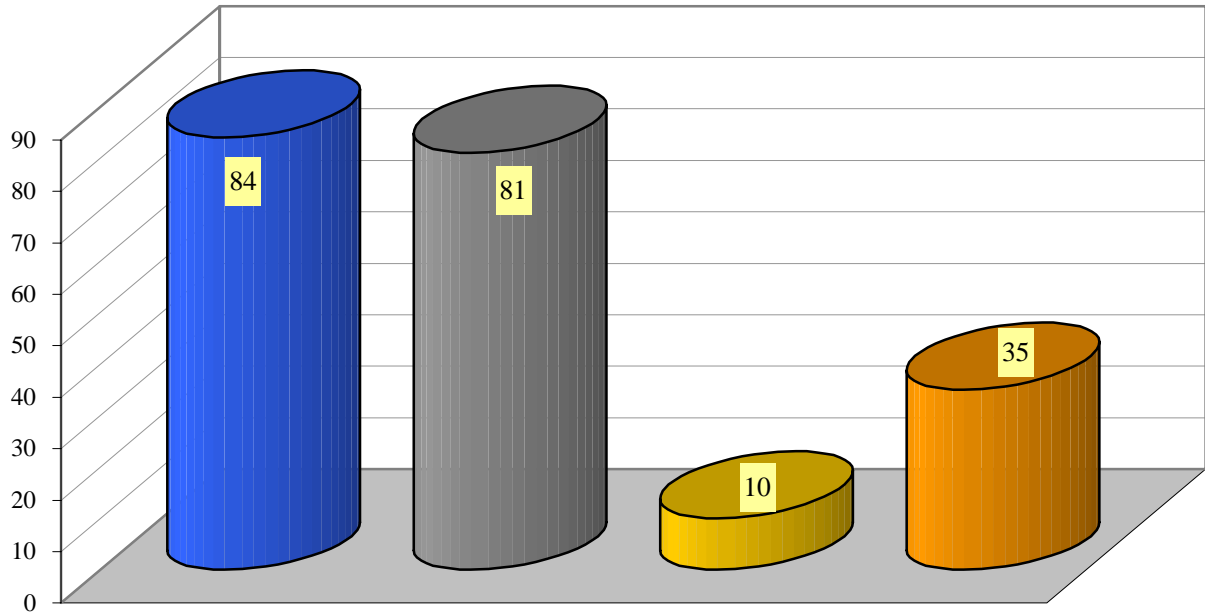
10.A.2.2 NIVEL DE RESOLUCION EN LOS RECURSOS ADMINISTRATIVOS POR MODALIDAD

Modalidades	2008	% Total estimado; desestimado	% Total Resolución
ESTIMACIONES			
Marca Nacional (otros recursos)	1.659	80,1%	22,32%
Marca Internacional	222	10,7%	2,99%
Nombres Comerciales	130	6,3%	1,75%
Patentes (nacional, europea, CCP)	31	1,5%	0,42%
Modelos de Utilidad	16	0,8%	0,22%
Diseño Industrial / Dibujo industrial	14	0,7%	0,19%
TOTAL ESTIMADOS	2.072	100%	27,9%
DESESTIMACIONES			
Marca Nacional (otros recursos)	4.433	82,7%	59,65%
Marca Internacional	358	6,7%	4,82%
Nombres Comerciales	390	7,3%	5,25%
Patentes (nacional, europea, CCP)	79	1,5%	1,06%
Modelos de Utilidad	72	1,3%	0,97%
Diseño Industrial / Dibujo industrial	28	0,5%	0,38%
TOTAL DESESTIMADOS	5.360	100%	72,1%
TOTAL RESOLUCIONES	7.432		100%

10.A.3 RECURSOS ADMINISTRATIVOS POR MODALIDAD

Modalidad	2004	2005	▲ (+/-) Anual	2006	▲ (+/-) Anual	2007	▲ (+/-) Anual	2008	▲ (+/-) Anual
INTERPOSICIONES									
Marca Nacional (otros recursos)	4.661	3.891	-17%	4.315	11%	3.301	-23%	3.660	11%
Marca Internacional	465	549	18%	425	-23%	351	-17%	257	-27%
Nombres Comerciales	305	198	-35%	276	39%	307	11%	273	-11%
Patentes (nacional, europea, CCP)	99	114	15%	121	6%	126	4%	84	-33%
Modelos de Utilidad	169	96	-43%	142	48%	96	-32%	81	-16%
Modelos Industriales	100	32	-68%	2	-94%	0	-100%	10	100%
Diseño Industrial / Dibujo industrial	20	14	-30%	28	100%	56	100%	35	-38%
Recursos de revisión	29	16	-45%	26	63%	29	12%	18	-38%
TOTAL	5.848	4.910	-16%	5.335	9%	4.266	-20%	4.418	4%
RESOLUCIONES									
Marca Nacional (otros recursos)	6.208	3.905	-37%	2.754	-29%	3.630	32%	6.077	67%
Marca Internacional	990	587	-41%	354	-40%	324	-8%	578	78%
Nombres Comerciales	482	220	-54%	147	-33%	248	69%	520	110%
Patentes (nacional, europea, CCP)	46	47	2%	232	394%	133	-43%	109	-18%
Modelos de Utilidad	296	170	-43%	135	-21%	154	14%	87	-44%
Modelos Industriales	152	110	-28%	41	-63%	11	-73%	1	-91%
Diseño Industrial / Dibujo industrial	26	21	-19%	5	-76%	66	1220%	42	-36%
Recursos de revisión	2	4	100%	18	350%	37	106%	18	-51%
TOTAL	8.202	5.064	-38%	3.686	-27%	4.603	25%	7.432	61%

INTERPOSICIONES

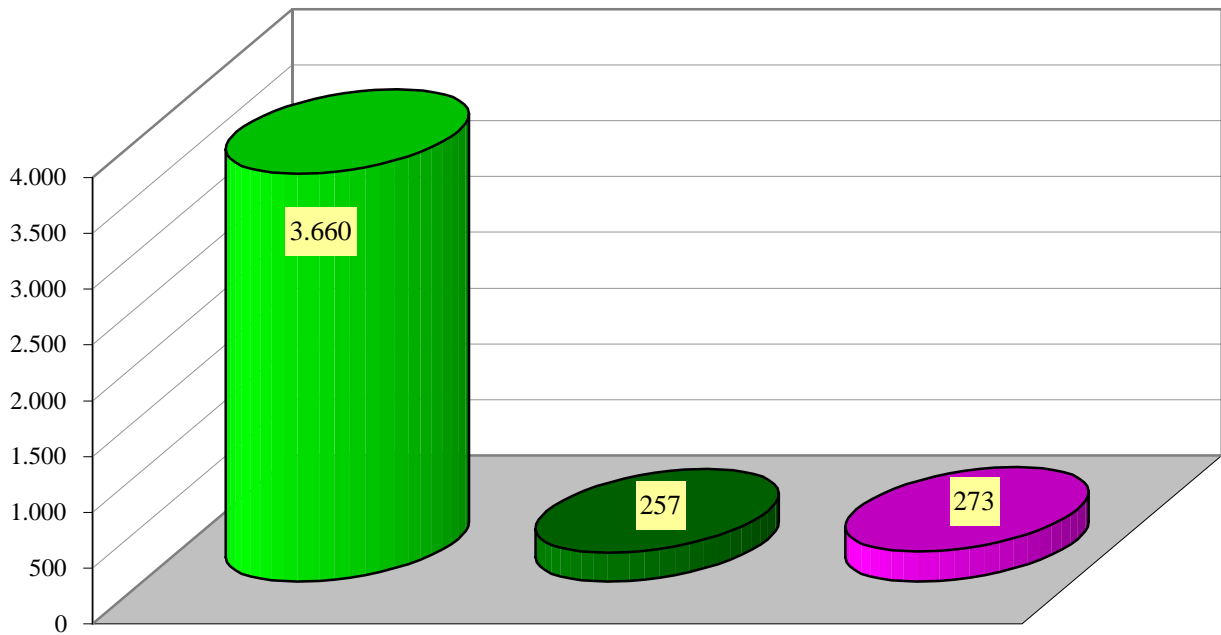


Patentes

Modelos Util.

Modelos Ind.

Dibujos Ind./Diseños Indust.



Marcas Nac.

Marcas Intern.

Nombres Com.

10.B RECURSOS CONTENCIOSOS ADMINISTRATIVOS

10.B.1 INTERPOSICIONES Y RESOLUCIONES

	2004	2005	▲ (+/-) Anual	2006	▲ (+/-) Anual	2007	▲ (+/-) Anual	2008	▲ (+/-) Anual
INTERPOSICIONES (Nº de expedientes solicitados)	1.202	904	-25%	697	-23%	607	-13%	833	37%
RESOLUCIONES	2.503	2.230	-11%	1.411	-37%	1.520	8%	1.259	-17%
▪ SENTENCIAS (Cumplimentadas)	2.308	2.095	-9%	1.302	-38%	1.274	-2%	1.143	-10%
▪ . . Desestimados en %	70%	67%		66%		63%		75%	
▪ . . Estimados en %	30%	33%		34%		25%		25%	
▪ AUTOS (Cumplimentados)	195	135	-31%	109	-19%	246	126%	116	-53%

