

19



OFICINA ESPAÑOLA DE
PATENTES Y MARCAS

ESPAÑA



11 Número de publicación: **1 148 133**

21 Número de solicitud: 201531112

51 Int. Cl.:

A45C 1/06

(2006.01)

12

SOLICITUD DE MODELO DE UTILIDAD

U

22 Fecha de presentación:

14.10.2015

43 Fecha de publicación de la solicitud:

23.12.2015

71 Solicitantes:

**ALBETS RAMONET, Isaac (100.0%)
Avenida Bases de Manresa, 117 bajos
08243 Manresa (Barcelona) ES**

72 Inventor/es:

ALBETS RAMONET, Isaac

54 Título: **Portabilletes de fácil acceso y uso**

ES 1 148 133 U

DESCRIPCIÓN

PORTABILLETES DE FÁCIL ACCESO Y USO

5 SECTOR DE LA TÉCNICA

Es conocido que en las estaciones de tren dónde para hacer uso del servicio se debe pasar por las barreras tarifarias. Las barreras tarifarias o bien son torniquetes o bien dos puertas cerradas mecánicamente. En cualquiera de los dos sistemas se abre el paso cuando el usuario al introducir el billete en la parte anterior de la máquina por el orificio (validadora de billetes) es evaluado como válido. Los billetes de más de un uso se suelen guardar en un portabilletes o en la cartera para no perderlo. Pero cuando el usuario llega ante la barrera tarifaria tiene que detener su ritmo, entorpeciendo la marcha de otras personas que van con el billete en la mano o que van con prisa. El acceso al billete es incómodo y costoso en cualquiera de los dos medios. El presente modelo viene a resolver dicho problema de tener que detenerse ante las barreras tarifarias a sacar el billete de dónde lo lleve guardado ya que éste portabilletes al combinar una funda con que guardar el billete y una ranura de acceso rápido sólo sacarse del bolsillo y deslizando el dedo ya tiene el billete puesto en la validadora de billetes, sin tener que detenerse.

ANTECEDENTES DE LA INVENCION

Existen dispositivos similares pero su función consiste únicamente en guardar el billete no en la facilidad de su acceso y uso.

EXPLICACIÓN DE LA INVENCION

Este porta-billetes de fácil acceso y uso reivindicado está construido por una parte de plástico blanda y muy deslizante adherida a una capa de plástico blando y maleable por los dos laterales.

En la parte anterior y posterior del Portabilletes de fácil uso y acceso queda un hueco por dónde se saca y se mete el billete, respectivamente.

El cuerpo inferior de plástico blando tiene una cara muy deslizante y la otra de plástico menos deslizante para albergar un logo impreso o cualquier dibujo o ilustración, de

plástico liso, rugoso o poroso. Las dimensiones son 9,2 cm de largo, 6,5 cm de ancho y 0,18 cm de alto. En la parte posterior tiene un saliente de 0,28 cm de alto y 0,2 de ancho en forma de gancho redondeado con el objetivo de impedir la salida del billete por la parte posterior pero no su entrada. El cuerpo superior es transparente y maleable mientras que el inferior es un poco más duro.

BREVE DESCRIPCIÓN DE LOS DIBUJOS

Para complementar la descripción que se está realizando y con objeto de ayudar a una mejor comprensión de las características de la invención, se acompaña como parte integrante de dicha descripción, un juego de dibujos en donde con carácter ilustrativo y no limitativo, se ha representado lo siguiente:

Las figuras 1 y 2, son respectivamente las vistas superior e inferior del Portabilletes de fácil acceso y uso. Se puede observar en la figura 3 una vista lateral. En las figuras 4 y 5 podemos observar una vista frontal y posterior, respectivamente del dispositivo de la invención.

REALIZACIÓN PREFERENTE DE LA INVENCION

A continuación, se describe un ejemplo particular de Portabilletes (1) de acuerdo con la presente invención haciendo referencia a las figuras adjuntas. Concretamente, las Figs. 1 y 2 muestran vistas de alzado y de inferior de un Portabilletes (1) donde se aprecian hendiduras en ambos laterales para agarre confort (2A) y hueco deslizante (2B). Se fabricará en dos cuerpos (2, 2C) que serán unidos por los laterales dejando un espacio para transportar y utilizar un billete.

El cuerpo superior (2) presenta un hueco deslizante (2B) en el centro del mismo. Este cuerpo es adherido a un cuerpo inferior (2C) por los laterales. En el cuerpo inferior (2C) encontramos en sus laterales dos agarres confort (2A) para facilitar el uso y agarre del dispositivo. También en el cuerpo inferior (2A), en la parte posterior, una tira en forma de gancho retenedor que impide la salida del billete de transporte (3A). Cuando están ambos cuerpos unidos crean un depósito donde se puede albergar un billete de transporte. A su vez crean una entrada (3) y una salida (1A)

35

Se fabricará el Portabilletes de fácil acceso y uso, objeto del presente Modelo de Utilidad, con los materiales apropiados a sus elementos y componentes, en materiales de plástico, ABS y con posibilidad de fabricación con componentes textiles.

REIVINDICACIONES

1. Portabilletes(1) para transporte y uso de billete de transporte que incluye la función de guardado y la función de fácil acceso y uso. Formado por un cuerpo superior (2) y un cuerpo inferior (2C).
- 5 2. Portabilletes (1) que constituido por un cuerpo superior (2A) y un cuerpo inferior (2C) comprende una salida (1A), un espacio para billete (1B), cuerpo superior (2), un agarre confort (2A), un hueco deslizante de 4 centímetros de alto y 2 de ancho (2B), una entrada para billete (3) y una retención (3A) con forma de gancho girado y redondeado de 0,2cm de alto y 0,2 de ancho.
- 10 3. Portabilletes (1) de acuerdo con la reivindicación 1, el cuerpo superior (2) en la salida (1A) es 0,05 cm más corto que el cuerpo inferior (2C).
4. Portabilletes (1) de acuerdo con la reivindicación 1, el hueco deslizante (2B) se encuentra en medio del cuerpo superior (2) que permite la salida y la entrada del billete mediante un movimiento deslizante ascendente del dedo.
- 15 5. Portabilletes (1) de acuerdo con las reivindicaciones anteriores, comprende un hueco deslizante (2B) longitud de entre 4-6 centímetros y anchura entre 2-3,5 centímetros.
- 20 6. Portabilletes (1) de acuerdo con las reivindicaciones anteriores, la entrada (3) contiene en el cuerpo inferior (2C) una tira doblada hacia dentro en forma de gancho (3A).

Figura 1

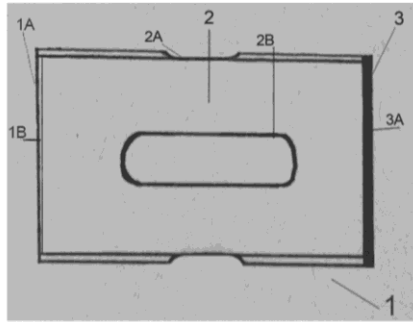


Figura 2

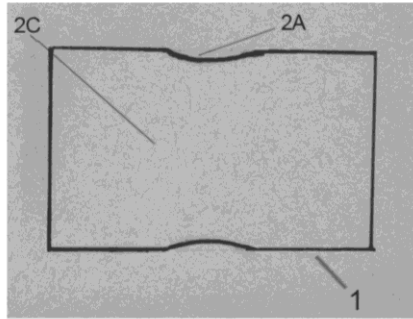


Figura 3

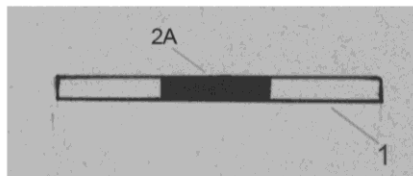


Figura 4

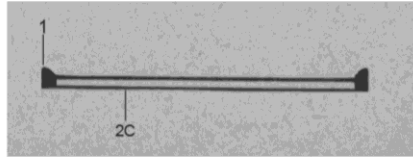


Figura 5

