

19



OFICINA ESPAÑOLA DE  
PATENTES Y MARCAS

ESPAÑA



11 Número de publicación: **1 157 433**

21 Número de solicitud: 201600320

51 Int. Cl.:

**A47K 5/12**

(2006.01)

12

## SOLICITUD DE MODELO DE UTILIDAD

U

22 Fecha de presentación:

**02.05.2016**

43 Fecha de publicación de la solicitud:

**30.05.2016**

71 Solicitantes:

**OLARI , Christian (100.0%)**  
**Constitución nº 3 - 1º**  
**46180 Benaguacil (Valencia) ES**

72 Inventor/es:

**OLARI , Christian**

54 Título: **Dispensador doble de jabón transportable**

ES 1 157 433 U

## DESCRIPCIÓN

Dispensador doble de jabón transportable.

### 5 Objeto de la invención

Es objeto de la presente invención un contenedor, de fácil utilización, de productos líquidos de higiene personal, por ejemplo jabón y champú, que permite su transporte y uso donde sea necesario, pudiendo fijar temporalmente el contenedor a una superficie y que los dosifica y evita que se mezclen.

### Antecedentes de la invención

Existen en el mercado multitud de envases y dosificadores destinados a contener un único producto líquido de higiene personal, como jabón o champú, que o son transportables de una lugar a otro por ser pequeños recipientes, o son aptos para ser fijados a una superficie pero que no se pueden desplazar con facilidad. En este último caso, el recipiente dispone de un soporte que se fija normalmente a una pared u otro tipo de superficie y que se rellena con el líquido o con un depósito de recambio extraíble.

La presente invención preconiza un dispositivo que permite contener dos productos líquidos de higiene personal sin que se mezclen y que es de fácil transporte y que puede ser utilizado fijándolo de una manera temporal fácil y sencilla a una superficie o ser utilizado sin estar colocado en una pared.

### Descripción de la invención

El dispensador doble de jabón transportable, objeto de la presente invención, consiste en depósitos independientes, de material flexible y unidos entre sí formando un único cuerpo, dicho cuerpo es de forma alargada y su porción superior es más estrecha que su porción inferior; dichos depósitos disponen en su extremo superior de sendas bocas de llenado que se cierran mediante un único tapón de cierre que dispone de medios de cierre herméticos para cada uno de los depósitos, y los extremos inferiores de los referidos depósitos disponen de sendas válvulas bomba dosificadoras, cada una de ellas accionada por un pulsador que dispone a su vez de medios elásticos de recuperación de la posición de reposo del dicho pulsador; el referido cuerpo dispone en su cara lateral y aproximadamente opuestos a los pulsadores de unos medios de fijación a voluntad, los referidos medios de fijación a voluntad comprenden unos medios de acoplamiento amovibles a la porción inferior de una placa alargada, dicha placa dispone en su porción superior y en la cara opuesta a donde están situados los medios de acoplamiento amovibles de unos medios de unión a voluntad a una superficie ajena al dispensador, y la referida placa dispone de una línea de debilitamiento perpendicular al eje longitudinal de la susodicha placa y situada entre los medios de acoplamiento y los medios de unión, dicha línea de debilitamiento permite que la porción inferior de la placa pueda girar con respecto a la línea de debilitamiento.

### Breve descripción de las figuras

Figura 1: muestra una vista en perspectiva de una explosión de la invención.

Figura 2: muestra una vista en perspectiva de los medios de fijación.

Figura 3: muestra una vista en perspectiva del dispensador doble de jabón transportable.

### Realización preferente

- 5 Las figuras 1 - 3 muestran una realización preferente del dispensador doble de jabón transportable, objeto de la presente invención.

La figura 1 muestra una explosión del dispensador doble de jabón transportable que consiste en dos depósitos (4 y 5) independientes, uno de ellos por ejemplo para un jabón tipo gel de baño o ducha y el otro para un jabón tipo champú, los depósitos son preferentemente de material flexible y están unidos entre sí formando un único cuerpo (2). preferentemente la superficie de unión de los depósitos es una superficie plana (6). El cuerpo es de forma alargada y su porción superior es más estrecha que su porción inferior, es decir el cuerpo tiene una forma ergonómica para facilitar su utilización por el usuario. Los dos depósitos (4 y 5) disponen en su extremo superior de sendas bocas de llenado que se cierran mediante un único tapón de cierre (3) que dispone de medios de cierre herméticos para cada uno de los depósitos, lo que evita que los productos líquidos jabonosos se mezclen entre sí, preferentemente el tapón de cierre se une al cuerpo mediante una unión roscada.

Los extremos inferiores de los referidos depositas disponen de sendas válvulas bomba dosificadoras, cada una de ellas accionada por un pulsador (7) que dispone a su vez de medios elásticos de recuperación de la posición de reposo del dicho pulsador, el referido pulsador que preferentemente tiene una forma aproximada de L dispone de un orificio pasante alargado (14) en el ala situada en el extremo inferior del deposito y centrado respecto al orificio de salida (15) de jabón de dicho depósito.

El referido cuerpo se une a una superficie ajena, por ejemplo una pared, por su porción trasera mediante unos medios de fijación a voluntad que permiten que el cuerpo bascule respecto a un eje horizontal paralelo a la superficie ajena, lo que facilita su utilización, los dichos medios de fijación están unidos al susodicho cuerpo mediante unos medios de acoplamiento amovibles.

El cuerpo dispone en su cara lateral y aproximadamente opuestos a los pulsadores (7) de unos medios de fijación a voluntad a una superficie ajena al dispensador, los referidos medios de fijación a voluntad comprenden unos medios de acoplamiento (8 y 9) amovibles, preferentemente tipo placa macho (8) que se acopla a una placa hembra (9), a la porción inferior de una placa (10) alargada, dicha placa (10) dispone en su porción superior y en la cara opuesta a donde están situados los medios de acoplamiento (8 y 9) amovibles de unos medios de unión a voluntad a una superficie ajena al dispensador, preferentemente una o mas ventosas (12), y la referida placa dispone de una línea de debilitamiento (11) perpendicular al eje longitudinal de la susodicha placa y situada entre los medios de acoplamiento y los medios de unión, dicha línea de debilitamiento permite que la porción inferior de la placa pueda girar con respecto a la línea de debilitamiento.

El dispensador doble de jabón transportable puede utilizarse sin estar fijado a una superficie como uno de los recipientes de gel o de champú existentes o fijado a una superficie aproximadamente vertical, como una pared o un cristal, o a una superficie aproximadamente horizontal, por ejemplo la superficie superior de un lavabo. Además, la línea de debilitamiento de la placa permite que el dispensador pueda bascular o girar con respecto a dicha línea de debilitamiento alejando su parte inferior, en la que están

dispuestos los pulsadores y los orificios de salida de gel y de champú, de la pared, lo que aporta una mayor comodidad de uso comparado con los recipientes que no tengan la posibilidad de dicha basculación.

- 5 Como cualquier persona que se tenga que asear fuera de su domicilio puede deducir las ventajas de la presente invención son, entre otras, la posibilidad de llevar dos productos liquidados sin que se mezclen, por ejemplo gel y champú o gel y agua de colonia, su facilidad de transporte, la rapidez y sencillez de la manera de disponer el dispensador en una pared u otra superficie vertical u horizontal, la posibilidad de utilizarlo sin tener que
- 10 colocarlo en una superficie y su sencillez de manejo con una sola mano.

## REIVINDICACIONES

1. Dispensador doble de jabón transportable, **caracterizado** porque consiste en depósitos independientes, de material flexible y unidos entre sí formando un único cuerpo, dicho cuerpo es de forma alargada y su porción superior es más estrecha que su porción inferior; dichos depósitos disponen en su extremo superior de sendas bocas de llenado que se cierran mediante un único tapón de cierre que dispone de medios de cierre herméticos para cada uno de los depósitos, y los extremos inferiores de los referidos depósitos disponen de sendas válvulas bomba dosificadoras, cada una de ellas accionada por un pulsador que dispone a su vez de medios elásticos de recuperación de la posición de reposo del dicho pulsador; el referido cuerpo dispone en su cara lateral y aproximadamente opuestos a los pulsadores de unos medios de fijación a voluntad, los referidos medios de fijación a voluntad comprenden unos medios de acoplamiento amovibles a la porción inferior de una placa alargada, dicha placa dispone en su porción superior y en la cara opuesta a donde están situados los medios de acoplamiento amovibles de unos medios de unión a voluntad a una superficie ajena al dispensador, y la referida placa dispone de una línea de debilitamiento perpendicular al eje longitudinal de la susodicha placa y situada entre los medios de acoplamiento y los medios de unión, dicha línea de debilitamiento permite que la porción inferior de la placa pueda girar con respecto a la línea de debilitamiento.

2. Dispensador doble de jabón transportable, según reivindicación 1, **caracterizado** porque la superficie de unión de los depósitos independientes es una superficie plana.

3. Dispensador doble de jabón transportable, según reivindicación 2, **caracterizado** porque el tapón de cierre se une al cuerpo mediante una unión roscada.

4. Dispensador doble de jabón transportable, según cualquiera de las reivindicaciones anteriores, **caracterizado** porque los medios de acoplamientos amovibles son del tipo una placa macho que se acopla en una placa hembra.

5. Dispensador doble de jabón transportable, según cualquiera de las reivindicaciones anteriores, **caracterizado** porque los medios de unión a voluntad son una o más ventosas.

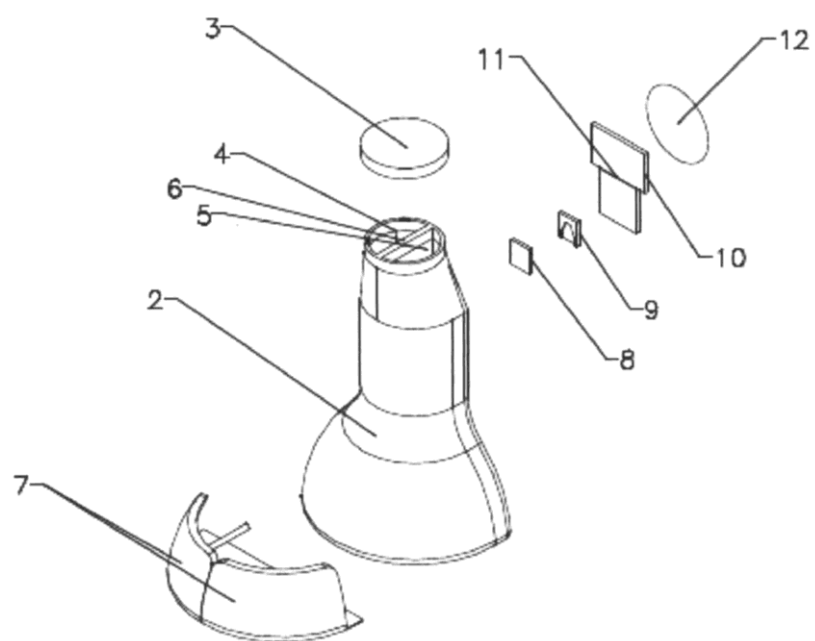


Fig. 1

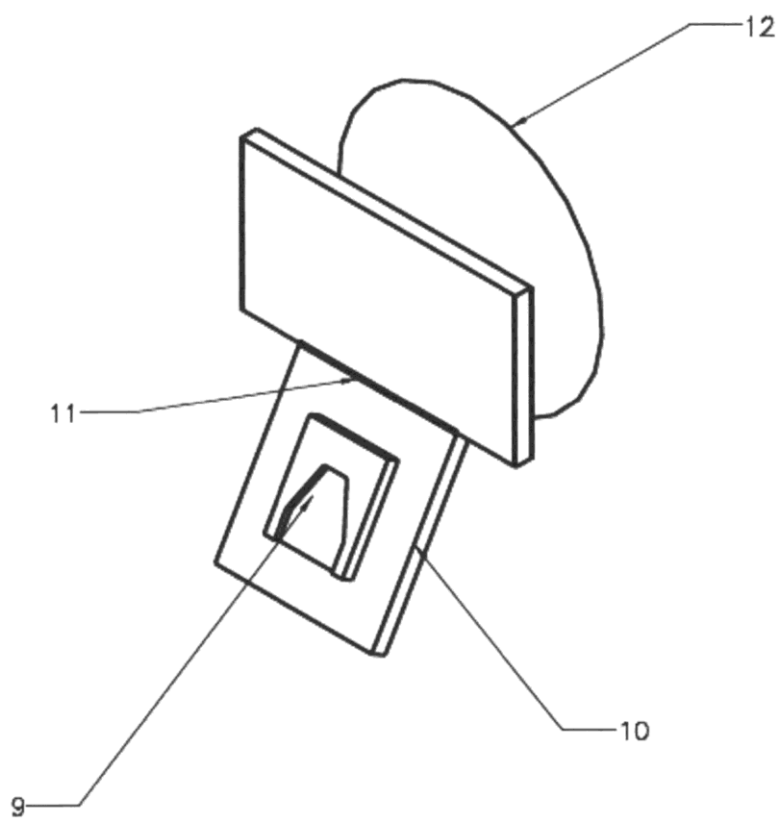


Fig. 2

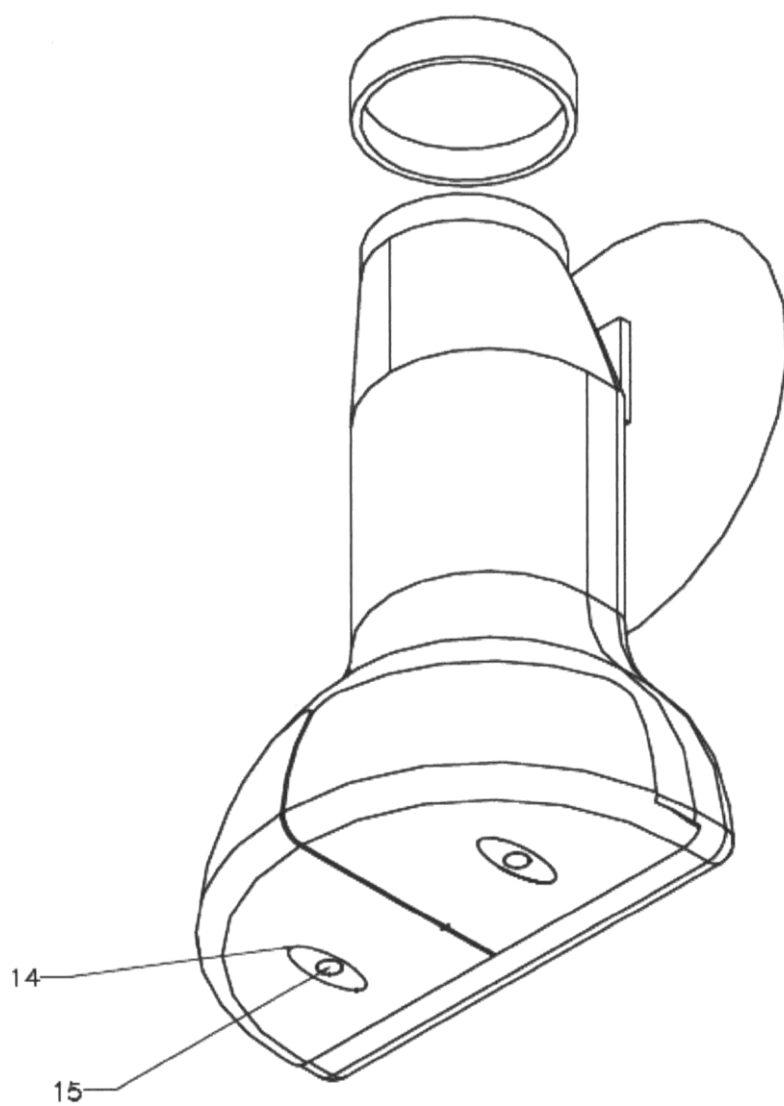


Fig. 3