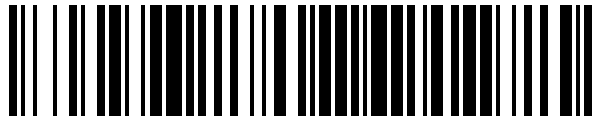


19



OFICINA ESPAÑOLA DE
PATENTES Y MARCAS

ESPAÑA



11 Número de publicación: **1 159 483**

21 Número de solicitud: 201630699

51 Int. Cl.:

E04F 13/24 (2006.01)

12

SOLICITUD DE MODELO DE UTILIDAD

U

22 Fecha de presentación:

31.05.2016

43 Fecha de publicación de la solicitud:

22.06.2016

71 Solicitantes:

**DOORCATS, S.L. (100.0%)
Avda. San Miguel nº 67
47420 ISCAR (Valladolid) ES**

72 Inventor/es:

**CABRERO GASCON, Neftali y
CABRERO HERNANSANZ, Neftali**

74 Agente/Representante:

UNGRÍA LÓPEZ, Javier

54 Título: **DISPOSITIVO DE MONTAJE PARA FIJAR PERFILES DE REVESTIMIENTO**

ES 1 159 483 U

DESCRIPCIÓN

Dispositivo de montaje para fijar perfiles de revestimiento.

5 **Objeto de la invención**

La presente invención, según se expresa en el enunciado de esta memoria descriptiva, se refiere a un dispositivo de montaje para fijar perfiles de revestimiento que tiene como finalidad facilitar el montaje e instalación de los perfiles de revestimiento sobre tramos de estructuras fijas asociadas a puertas, como por ejemplo estructuras superiores fijas de las que cuelga una puerta corredera, y estructuras fijas asociadas a rieles para colgar
10 cortinas.

El dispositivo de la invención también es aplicable por ejemplo a los tramos de estructura fija que comprenden un marco perimetral instalado en el frontal de un armario de puertas
15 correderas; y también es aplicable por ejemplo a los perfiles de revestimiento de marcos de puertas fijas; donde dichos perfiles de revestimiento se corresponden con las jambas que decoran los marcos de las puertas.

Problema técnico a resolver y antecedentes de la invención

20 En la actualidad son conocidos los perfiles de revestimiento que se instalan en correspondencia con los pre-marcos de puertas fijas y también en los marcos perimetrales de los frontales de armarios de puertas correderas. En estos casos, dichos perfiles de revestimiento se fijan mediante clavos y/o material adhesivo, de forma que cuando se precisa desmontar dichos perfiles de revestimiento surgen dificultades para
25 llevar a cabo su desmontaje. Además durante esta operación de desmontaje, a veces se producen daños irreparables, de forma que cuando se vuelve a realizar el montaje, para que esos daños no afeen la estética, algunas veces se montan otros perfiles embellecedores nuevos, con el gasto añadido que ello supone, aparte del empleo del material adhesivo y/o clavos para asegurar la fijación de los perfiles embellecedores.

30

Los perfiles de revestimiento también se utilizan para revestir y decorar estructuras superiores fijas de las que pende una puerta corredera, por ejemplo como se muestra la patente francesa con número de publicación FR2980509.

35 En este documento francés los perfiles de revestimiento incluyen en una de sus caras

frontales unos ranurados en los que se encajan en toda su longitud unas porciones extremas que forman parte de unas alas horizontales de la estructura superior fija, de manera que el acoplamiento machihembrado entre las porciones extremas y los ranurados es un acoplamiento rígido, con lo cual cuando se realizan varios desmontajes de los perfiles de revestimiento se generan holguras en el acoplamiento machihembrado y por lo tanto la fijación de los perfiles de revestimiento no es segura.

Una forma de evitar el problemas descrito en el párrafo anterior es reforzar la fijación de los perfiles de revestimiento con un material adhesivo, de forma que en este caso el desmontaje sería más dificultoso y podrían generarse daños en los perfiles de revestimiento.

Descripción de la invención

Con el fin de alcanzar los objetivos y evitar los inconvenientes mencionados en los apartados anteriores, la invención propone un dispositivo de montaje para fijar perfiles de revestimiento; donde al menos un perfil de revestimiento se fija a una estructura fija.

Comprende unas piezas de anclaje en combinación con unos primeros ranurados ubicados en unas primeras caras de la estructura fija, y unos segundos ranurados ubicados en unas segundas caras del perfil de revestimiento.

Una vez montado el perfil de revestimiento, las primeras caras de la estructura fija y las segundas caras del perfil de revestimiento están en contacto entre sí; y pares de primeros ranurados y pares de segundos ranurados están enfrentados entre sí.

Unas primeras partes de las piezas de anclaje están encajadas con apriete dentro de los primeros ranurados de la estructura fija, y unas segundas partes de las piezas de anclaje están encajadas con apriete dentro de los segundos ranurados del perfil de revestimiento; donde dichos encajes con apriete es contra pares de caras enfrentadas de los primeros y segundos ranurados.

Cada una de las piezas de anclaje comprende un cuerpo central que incluye unos surcos contrapuestos que separan unos resaltes contrapuestos, y dos cuerpos laterales que incluyen pares de aletas contrapuestas; donde los cuerpos laterales de las piezas de anclaje tienen un grosor mayor que la anchura de los primeros y segundos ranurados,

mientras que el cuerpo central de las piezas elásticas tiene un grosor menor que el grosor de los cuerpos laterales de dichas piezas de anclaje.

5 En una realización, el cuerpo central de las piezas de anclaje tiene el mismo grosor que la anchura de los primeros y segundos ranurados de la estructura fija y perfiles de revestimiento.

10 En una realización, las piezas de anclaje comprenden un material elástico; donde las primeras partes y las segundas partes de las piezas de anclaje se deforman ajustándose con apriete contra los pares de caras enfrentadas de los primeros y segundos ranurados de la estructura fija y perfiles de revestimiento.

15 Las piezas de anclaje se encajan separadas a lo largo de los primeros y segundos ranurados de la estructura fija y perfiles de revestimiento.

A continuación para facilitar una mejor comprensión de esta memoria descriptiva y formando parte integrante de la misma, se acompaña una serie de figuras en las que con carácter ilustrativo y no limitativo se ha representado el objeto de la invención.

20 **Breve descripción de las figuras**

Figura 1.- Muestra una vista en explosión del dispositivo de montaje para fijar perfiles de revestimiento, objeto de la invención.

Figura 2.- Muestra una vista en sección del dispositivo de la invención.

25 **Figura 3.-** Muestra una vista en perspectiva de una aplicación del dispositivo de la invención, donde una puerta corredera cuelga de una estructura superior fija que incluye unas caras que se cubren con los perfiles de revestimiento a través del dispositivo de montaje de la invención.

Descripción de un ejemplo de realización de la invención

30 Considerando la numeración adoptada en las figuras el dispositivo de montaje para fijar perfiles de revestimiento 1a, 1b comprende unas piezas de anclaje 2 de material elástico que se utilizan para fijar los perfiles de revestimiento 1 sobre una estructura fija 3; donde dichos perfiles de revestimiento 1 ocultan al menos parcialmente la estructura fija 3 y donde los perfiles de revestimiento 1 constituyen unos elementos embellecedores.

35 Por tanto el dispositivo de montaje comprende las piezas de anclaje 2 en combinación

con unos primeros ranurados 4 ubicados en unas primeras caras 5 de la estructura fija 3, y unos segundos ranurados 6 ubicados en unas segundas caras 7 de los perfiles de revestimiento 1; donde una vez montados los perfiles de revestimiento 1, las primeras caras 5 de la estructura fija 3 y las segundas caras 7 de los perfiles de revestimiento 1
5 están en contacto entre sí; y pares de primeros ranurados 4 y pares de segundos ranurados 6 están enfrentados también entre sí.

En esta situación, según se muestra más claramente en la figura 2 y considerando el enfrentamiento de un primer ranurado 4 y un segundo ranurado 6, una primera parte de
10 la pieza elástica 3 está encajada con apriete dentro del primer ranurado 4 de la estructura fija 3, y una segunda parte de la pieza de anclaje 2 está encajada también con apriete dentro del segundo ranurado 6 del perfil de revestimiento 1. Dichos encajes con apriete se realiza contra pares de caras enfrentadas de los primeros y segundos ranurados 4, 6.

15 En la realización que se muestra en las figuras, la primera parte y la segunda parte de cada una de las piezas de anclaje 2 se corresponde con dos mitades de la misma longitud, aunque en otras realizaciones pueden tener diferentes longitudes.

Cada una de las piezas de anclaje 2 comprende un cuerpo central 2a y dos cuerpos
20 laterales 2b que incluyen pares de aletas contrapuestas 8.

Los cuerpos laterales 2b de las piezas de anclaje 2 tienen un grosor mayor que la anchura de los ranurados, primeros 4 y segundos 6, de forma que cuando dichos cuerpos laterales 2b de las piezas de anclaje 2 se introducen dentro de dichos ranurados 4, 6, las
25 aletas contrapuestas 8 se deforman adaptándose a la anchura de los ranurados 4, 6, de manera que en esta situación las piezas de anclaje 2 se encajan con apriete dentro de los ranurados 4, 6, asegurándose así una fijación estable de los perfiles de revestimiento 1.

En cambio, el cuerpo central 2a de las piezas de anclaje 2 tiene un grosor menor que el
30 grosor de los cuerpos laterales 8, de manera que en la realización que se muestra en las figuras, el grosor del cuerpo central 2a coincide con la anchura de los ranurados 4, 6 de la estructura fija 3 y perfiles de revestimiento 1.

En otra realización el grosor del cuerpo central 2a de las piezas de anclaje 2 es mayor
35 que la anchura de los ranurados 4, 6 donde se ajustan dichas piezas de anclaje 2.

El cuerpo central 2a de las piezas de anclaje 2 incluyen unos surcos contrapuestos que separan unos resaltes contrapuestos 9 que se ajustan a la anchura de los primeros y segundos ranurados 4, 6 de la estructura fija 3 y perfiles de revestimiento 1.

- 5 En la realización que se representa en la figura 3, se muestra una estructura fija 3 de la que pende una puerta corredera 10, donde dicha estructura fija 3 incluye dos caras 5 laterales y una cara 5 frontal que incluyen los primeros ranurados 4 complementados con los segundos ranurados 6 de dos perfiles de revestimiento 1b laterales y un perfil de revestimiento 1a frontal.

10

Las piezas de anclaje 2 están fabricadas con un material elástico, aunque también pueden fabricarse con un material rígido.

REIVINDICACIONES

1.- Dispositivo de montaje para fijar perfiles de revestimiento, donde al menos un
5 perfil de revestimiento (1) se fija a una estructura fija (3); caracterizado por que:

- comprende unas piezas de anclaje (2) en combinación con unos primeros ranurados (4)
ubicados en unas primeras caras (5) de la estructura fija (3), y unos segundos ranurados
(6) ubicados en unas segundas caras (7) del perfil de revestimiento (1); donde una vez
10 montado el perfil de revestimiento (1), las primeras caras (5) de la estructura fija (3) y las
segundas caras (7) del perfil de revestimiento (1) están en contacto entre sí; y pares de
primeros ranurados (4) y pares de segundos ranurados (6) están enfrentados entre sí;

- unas primeras partes de las piezas de anclaje (3) están encajadas con apriete dentro de
los primeros ranurados (4) de la estructura fija (3), y unas segundas partes de las piezas
de anclaje (3) están encajadas con apriete dentro de los segundos ranurados (6) del perfil
15 de revestimiento (1); donde dichos encajes con apriete es contra pares de caras
enfrentadas de los primeros y segundos ranurados (4, 6).

2.- Dispositivo de montaje para fijar perfiles de revestimiento, según la reivindicación
1, caracterizado por que cada una de las piezas de anclaje (2) comprende un cuerpo
20 central (2a) que incluye unos surcos contrapuestos que separan unos resaltes
contrapuestos (9), y dos cuerpos laterales (2b) que incluyen pares de aletas
contrapuestas (8); donde los cuerpos laterales (2b) de las piezas de anclaje (2) tienen un
grosor mayor que la anchura de los primeros y segundos ranurados (4, 6), mientras que
el cuerpo central (2a) de las piezas elásticas (2) tiene un grosor menor que los cuerpos
25 laterales (2b) de dichas piezas de anclaje (2).

3.- Dispositivo de montaje para fijar perfiles de revestimiento, según la reivindicación
2, caracterizado por que el cuerpo central (2a) de las piezas de anclaje (2) tiene el mismo
grosor que la anchura de los primeros y segundos ranurados (4, 6) de la estructura fija (3)
30 y perfiles de revestimiento (1).

4.- Dispositivo de montaje para fijar perfiles de revestimiento, según la reivindicación
1, caracterizado por que las piezas de anclaje (2) comprenden un material elástico; donde
las primeras partes y las segundas partes de las piezas de anclaje (2) se deforman
35 ajustándose con apriete contra los pares de caras enfrentadas de los primeros y

segundos ranurados (4, 6) de la estructura fija (3) y perfiles de revestimiento (1).

5.- Dispositivo de montaje para fijar perfiles de revestimiento, según la reivindicación 1, caracterizado por que las piezas de anclaje (2) se encajan separadas entre sí a lo largo de los primeros y segundos ranurados (4, 6) de la estructura fija (3) y perfiles de revestimiento (1).

5

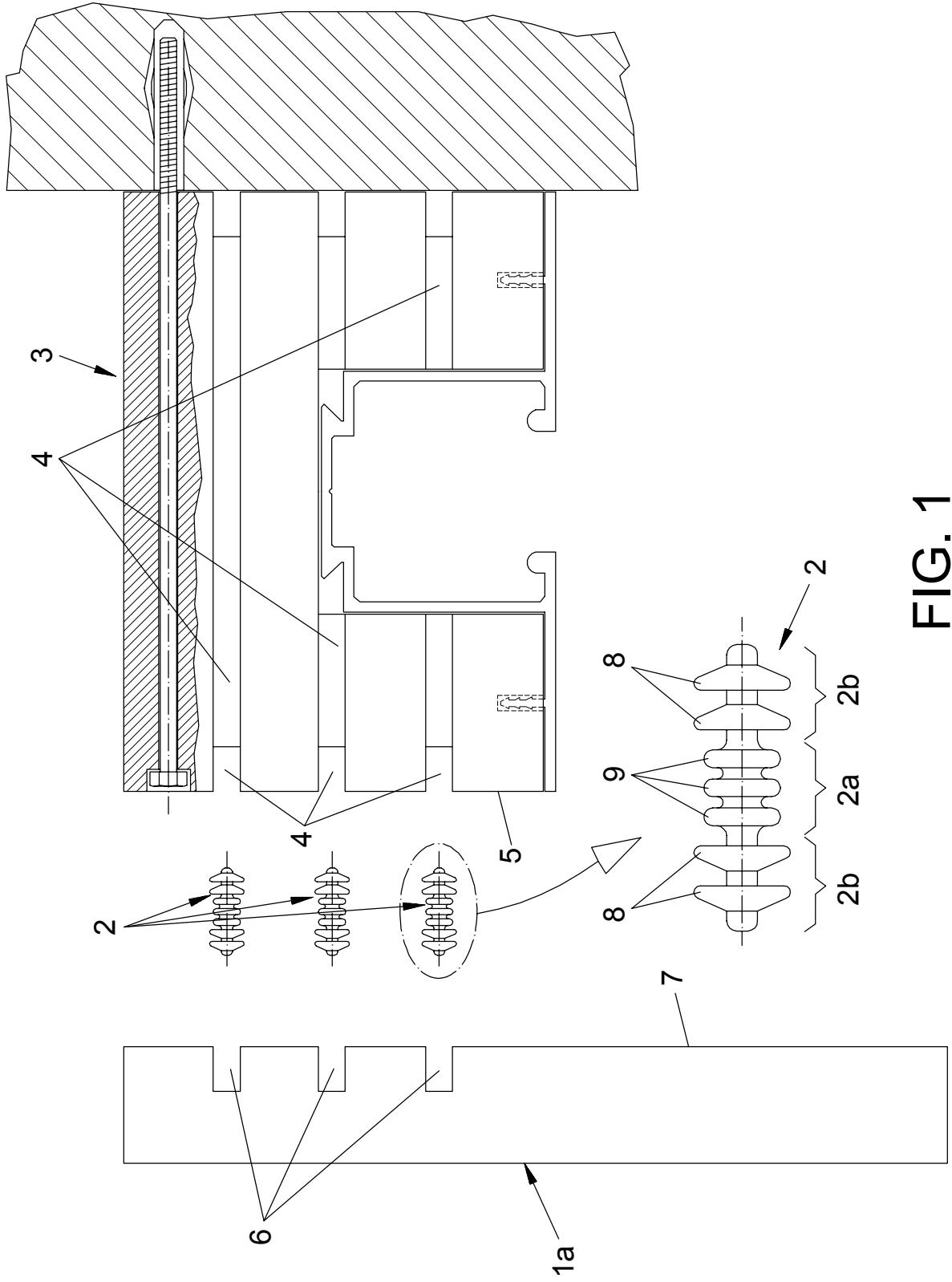


FIG. 1

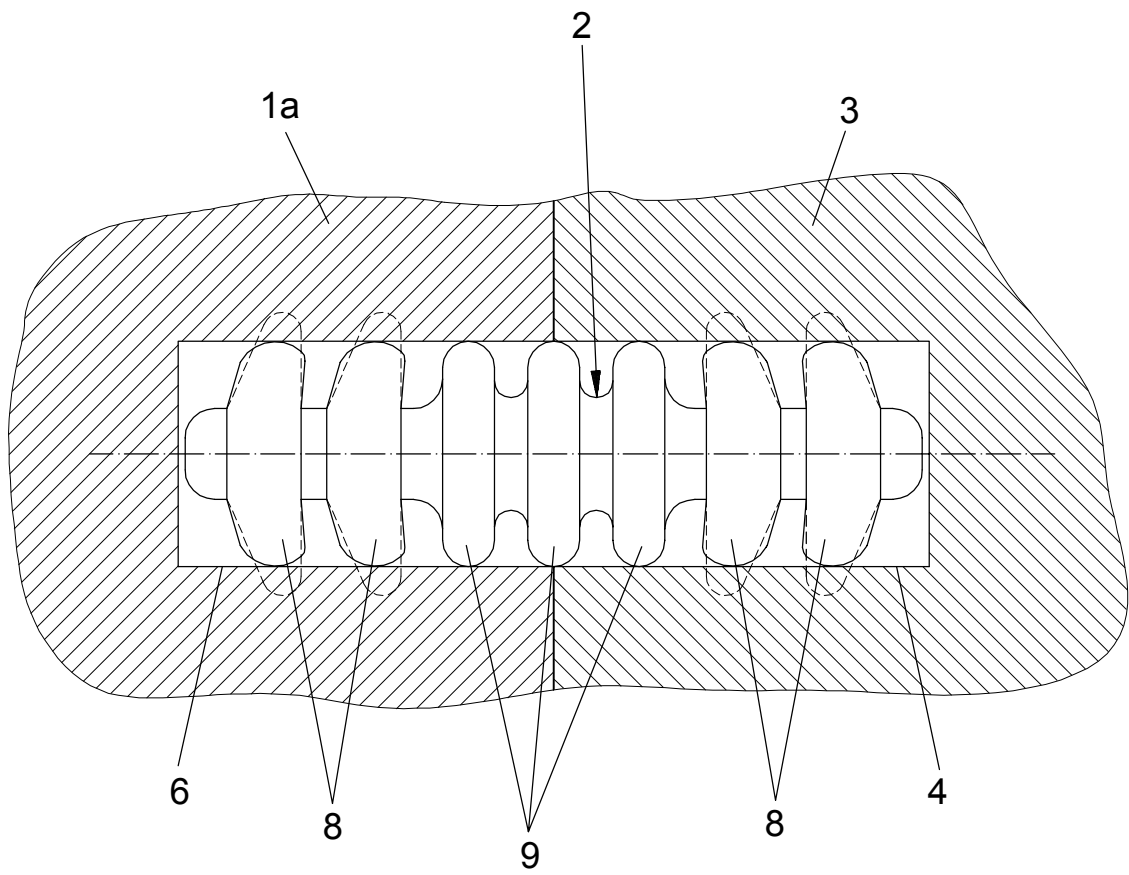


FIG. 2

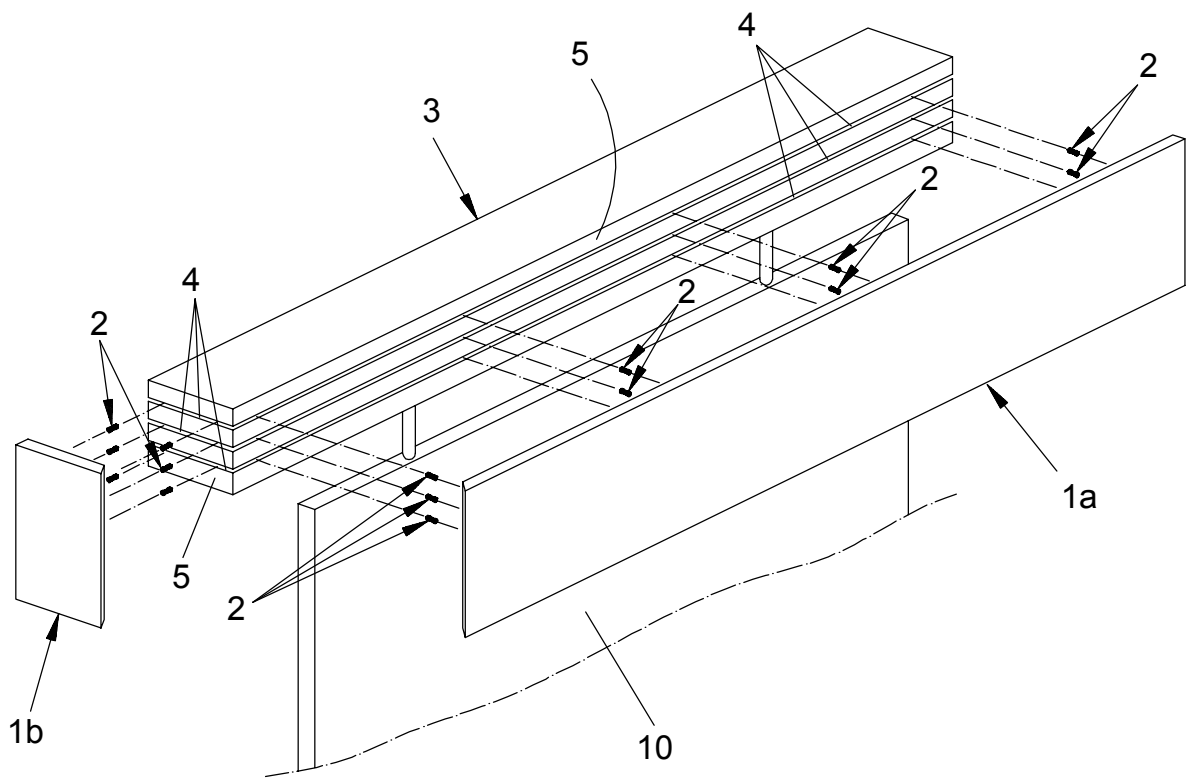


FIG. 3