

19



OFICINA ESPAÑOLA DE  
PATENTES Y MARCAS

ESPAÑA



11 Número de publicación: **1 164 134**

21 Número de solicitud: 201630557

51 Int. Cl.:

**A47F 5/11** (2006.01)

**G09F 1/06** (2006.01)

12

SOLICITUD DE MODELO DE UTILIDAD

U

22 Fecha de presentación:

**04.05.2016**

43 Fecha de publicación de la solicitud:

**12.09.2016**

71 Solicitantes:

**GONZALEZ CASTRO, Oswaldo (100.0%)  
CLAUDIO COELLO, 115  
28006 MADRID ES**

72 Inventor/es:

**GONZALEZ CASTRO, Oswaldo**

74 Agente/Representante:

**CIVANTO VILLAR, Alicia**

54 Título: **SOPORTE PUBLICITARIO DESPLEGABLE DE FORMA AUTOMATICA TIPO TOTEM,  
MULTIFUNCIONAL, CON TOPE OVALADO**

ES 1 164 134 U

**SOPORTE PUBLICITARIO DESPLEGABLE DE FORMA  
AUTOMÁTICA TIPO TOTEM, MULTIFUNCIONAL, CON TOPE  
OVALADO**

**DESCRIPCIÓN**

5           **Ámbito de la invención**

El objeto de la presente invención es un soporte publicitario desplegable de forma automática tipo tótem, multifuncional, con tope ovalado. El soporte objeto de la invención se realiza por medio de un sistema de acoplamiento de hojas de cartulina rectangulares que al ser  
10 troqueladas con hendidos paralelos horizontales y cortes asimétricos verticales en sus lados laterales, permiten el armado, plegado y replegado de sus hojas de forma segura y rápida. Utiliza gomas elásticas que facilitan y proporcionan la apertura automática. El acoplamiento de las piezas se facilita por el troquelado practicado en las hojas, sin necesidad de utilizar  
15 medios adhesivos complementarios o cualquier otro tipo de accesorio, con la posibilidad de insertar hojas de cartulina previamente troqueladas en cualquiera de sus lados verticales para obtener formas únicas según las necesidades de cada momento.

La presente invención se circunscribe dentro del ámbito de los  
20 soportes publicitarios desplegables, dotados de medios elásticos para su apertura automática

**Antecedentes de la invención**

En el mercado hay numerosos soportes publicitarios desplegables que cuentan con medios elásticos y/o complejos mecanismos internos,  
25 implicando la utilización de piezas de cartón suplementarias o accesorios

adicionales para lograr la apertura y acoplamiento de sus hojas. En este sentido, pueden citarse, a título ilustrativo, por ejemplo, la patente WO 2002095719, que se refiere a un soporte publicitario dotado de medios elásticos. Por su parte, la patente US 6347772 describe un soporte  
5 expositor, pero dotado de una base para conseguir su estabilización una vez montado. Otros soportes o estructuras publicitarias se muestran, por ejemplo en la patente FR 2795217, que se refiere a una pantalla de merchandising autoportante, de forma prismática; en la patente FR 2776105, la cual describe un soporte de exhibición plegable, con una cara  
10 frontal para exhibir la información y una pieza de soporte para mantener la estructura en pie; el modelo de utilidad ES 1038674 U por un Tótem componible perfeccionado, formado por la composición de varias piezas; la patente ES 2371025 T3 referida a un soporte publicitario desplegable de forma automática y la patente ES 2212927 B2 que describe asimismo un  
15 soporte publicitario que se puede desplegar de forma automática, con forma de tótem.

En las invenciones citadas se describen unos soportes publicitarios, susceptibles de ser desplegados de forma automática, consiguiendo una estabilidad y rigidez, normalmente por la utilización  
20 complementaria de medios elásticos. No obstante, en todos los casos se hace necesaria la utilización de medios complementarios para su armado, despliegue o apertura, como por ejemplo, una base o soporte que dote de estabilidad al conjunto, o piezas adicionales para reforzar la estructura expositora, o elementos adicionales para lograr el ensamble o armado de  
25 las piezas, o elementos adicionales para reforzar la tensión de las gomas elásticas que permitan su apertura automática. El objetivo de la presente invención es superar y eliminar la complejidad de los mecanismos internos

que utilizan elementos adicionales suplementarios para lograr el acoplamiento de sus hojas y su apertura semiautomática, gracias a la invención de un sistema de acoplamiento que al troquelar las hojas de cartulina que conforman el tótem con hendidos paralelos horizontales y cortes asimétricos verticales en sus lados laterales, permite la unión de sus lados sin necesidad de utilizar medios adhesivos especiales ni elementos adicionales suplementarios para lograr el acoplamiento de sus hojas, su efecto plegable y replegable y la sencilla instalación de gomas elásticas que proporcionan la apertura automática instantánea, con posibilidades de insertar elementos adicionales en cualquiera de sus lados verticales o en sus caras frontal y/o posterior para obtener formas únicas infinitas según las necesidades de cada campaña publicitaria.

### **Descripción de la invención**

El soporte publicitario desplegable de forma automática tipo tótem, multifuncional, con tope ovalado se compone de hojas de cartulina rectangulares con tope superior ovalado, previamente impresas con la información publicitaria requerida, troqueladas con hendidos paralelos horizontales y cortes asimétricos verticales en sus lados laterales que permiten su acoplamiento, el plegado y replegado de sus hojas, y la sencilla instalación de gomas elásticas que ofrecen la apertura automática instantánea, eliminando el uso de piezas de cartón adicionales para su plegado y apertura, y el uso indiscriminado de adhesivos y pegamentos industriales. Una hoja de cartulina rectangular troquelada con tope ovalado, con un hendidado horizontal paralelo, un corte asimétrico en sus lados y un par de gomas elásticas son la base de invención del invento preconizado, llegando a una solución altamente satisfactoria y que supone una mejora notable de lo conocido en el mercado.

## **Descripción de los dibujos**

Para facilitar la comprensión del sistema de acoplamiento utilizado en esta invención y conocer las características que lo hacen único en su género, se anexa a la presente memoria descriptiva, un juego de  
5 planos en cuyas figuras, de forma ilustrativa y no limitativa, se representan los detalles más significativos de la invención.

La figura nº 1 muestra de forma sencilla un tótem publicitario con tope ovalado de acuerdo a la presente invención, conformado por láminas de cartulina unidas en sus extremos laterales para dar cuerpo al tótem  
10 propiamente dicho.

La figura nº 2 muestra la lámina de cartulina con tope ovalado debidamente troquelado, apreciándose los cortes asimétricos y cortes especiales que permiten el acoplamiento de las hojas de cartulina que conforman el soporte publicitario tipo tótem.

15 La figura nº 3 muestra la hoja de cartulina con pestaña superior que permite crear modelos diferentes conectando otras cartulinas según el modelo que se quiera desarrollar, debidamente troquelada con los cortes asimétricos y cortes especiales que permiten el acoplamiento de los juegos de hojas que conforman el tótem.

20 La figura nº 4, muestra la hoja de cartulina con orificios frontales que permite la instalación de elementos o accesorios adicionales creando formas únicas y diseños especiales según la utilización final que se quiera dar al soporte.

25 Por último, en la figura nº 5 se muestra la hoja de cartulina con cortes y pestañas de sujeción debidamente troqueladas que permite crear

efectos tipo pantalla utilizados como accesorio complementario del tótem.

### **Realización preferente de la invención**

A la vista de las figuras mencionadas se describe en forma detallada el modo de acoplamiento de las hojas de cartulina previamente  
5 troqueladas para la composición del tótem.

En la figura nº 2 se reproduce el tótem desplegado, apreciándose el tope superior ovalado que proporciona un diseño especial a esta invención (1), la pestaña de acoplamiento (2), las aletas de seguridad en la pestaña de acoplamiento que asegura las hojas de cartulina entre sí (3), el  
10 orificio o ranura que permite introducir la pestaña de acoplamiento (4), las pestañas de sujeción para gomas elásticas que permiten su apertura totalmente automática (5), las hendiduras paralelas que permiten el plegado y replegado de la hoja (6), el corte especial en los extremos de la hendidura que impide la deformación de la hoja al momento de plegarla y replegarla  
15 (7).

En la figura nº 3 se describe en forma detallada el modo de acoplamiento de las hojas de cartulina para la composición de diferentes tamaños del tótem. Así, con (1) se indica la pestaña superior que permite crear modelos diferentes conectando hacia arriba otras hojas de cartulinas  
20 según el modelo que se quiera desarrollar, debidamente troqueladas con los cortes asimétricos y cortes especiales que permiten el acoplamiento de otras hojas de cartulina. Se aprecia asimismo la pestaña de acoplamiento (2), las aletas de seguridad en la pestaña de acoplamiento que asegura las hojas de cartulina entre sí (3), el orificio que permite introducir la pestaña  
25 de acoplamiento (4), las pestañas de sujeción para gomas elásticas que permiten su apertura totalmente automática (5), las hendiduras que

permiten el plegado y replegado de la hoja (6), y el corte especial en extremos de la hendidura que impide la deformación de la hoja de cartulina al momento de plegarla y replegarla (7).

En la figura nº 4 se describe en forma detallada la forma de insertar elementos o accesorios adicionales en sus caras frontal y/o posterior para obtener formas únicas según las necesidades de cada campaña publicitaria. En la citada figura nº 4 se aprecia el tope superior ovalado (1), la pestaña de acoplamiento (2), las aletas de seguridad en la pestaña de acoplamiento que asegura las hojas de cartulina entre sí (3), el orificio o ranura que permite introducir la pestaña de acoplamiento (4), las pestañas de sujeción para gomas elásticas que permiten su apertura totalmente automática (5), las hendiduras paralelas que permiten el plegado y replegado de la hoja (6), el corte especial de los extremos de la hendidura que impide la deformación de la hoja al momento de plegarla y replegarla (7) y finalmente los orificios que permiten insertar elementos o accesorios adicionales en su cara frontal y/o posterior (8).

En la vista de la figura 5 se describen las líneas de corte con los extremos redondeados de la pantalla (1), el corte especial en los extremos de la hendidura que coincide con los extremos redondeados de la línea de corte de la pantalla (2), las pestañas de sujeción que permiten acoplar la pantalla por los orificios de la cara frontal o posterior de la figura anterior (3) y la hendidura que permite el plegado permanente de la pantalla (4).

## **REIVINDICACIONES**

1<sup>a</sup>.- Soporte publicitario desplegable de forma automática tipo tótem,  
multifuncional, con tope ovalado, caracterizado por estar formado a partir  
5 de una hoja rectangular, preferentemente de cartulina, troquelada con  
hendiduras paralelas horizontales y cortes asimétricos verticales en sus  
lados laterales, estando dotada asimismo de pestañas de sujeción para  
gomas elásticas con el fin de permitir la apertura y cierre del soporte de  
manera totalmente automática, gracias a unas hendiduras que permiten el  
10 plegado y replegado de la hoja, disponiendo de unos cortes en los extremos  
que impiden la deformación de la hoja en el momento del plegado y  
desplegado del soporte, posibilitando su transporte y almacenamiento.

2<sup>a</sup>.- Soporte publicitario despegable de forma automática tipo tótem,  
15 multifuncional, con tope ovalado, según la reivindicación 1<sup>a</sup>, caracterizado  
porque en el costado lateral de la hoja de cartulina tiene realizados dos  
orificios (4) por los cuales se introducen las pestañas de acoplamiento (2),  
quedando debidamente aseguradas mediante las aletas de seguridad (3),  
fijándose las gomas elásticas en las pestañas de sujeción (5) para permitir la  
20 apertura y cierre del dispositivo, por medio de la hendidura (6) que se  
pliega o despliega convenientemente, asegurando por medio de la  
disposición del corte (7) que la hoja no se deforme en los momentos de  
desplegado y plegado del soporte.

25 3<sup>a</sup>.- Soporte publicitario desplegable de forma automática tipo tótem,



multifuncional, con tope ovalado, según las reivindicaciones anteriores, caracterizado porque a partir de la parte superior de la hoja de cartulina es posible crear modelos diferentes, uniendo a la misma otras hojas de cartulina según el modelo que se quiera desarrollar, debidamente  
5 troqueladas con los cortes asimétricos y cortes especiales que permiten el acoplamiento según ha quedado detallado en reivindicaciones anteriores.

4<sup>a</sup>.- Soporte publicitario desplegable de forma automática tipo tótem, multifuncional, con tope ovalado, según las reivindicaciones anteriores,  
10 caracterizado porque en la superficie de la hoja de cartulina se encuentran practicados sendos orificios (8) que permiten insertar elementos o accesorios adicionales en su cara frontal y/o posterior según las necesidades de utilización.

15

20

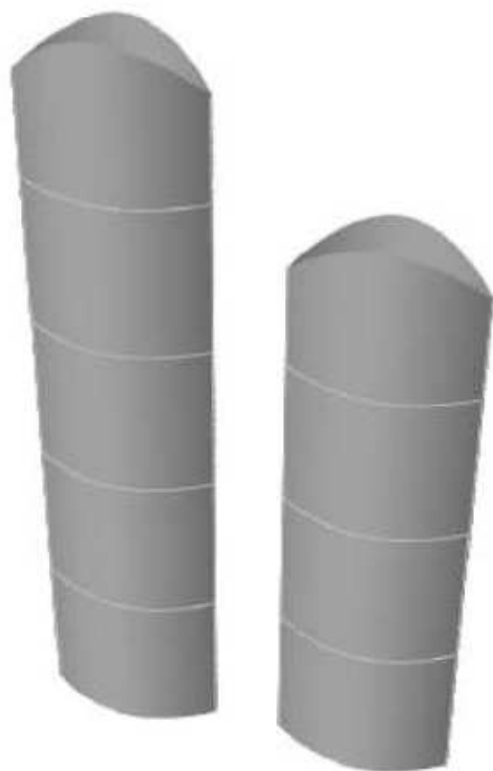


FIGURA 1

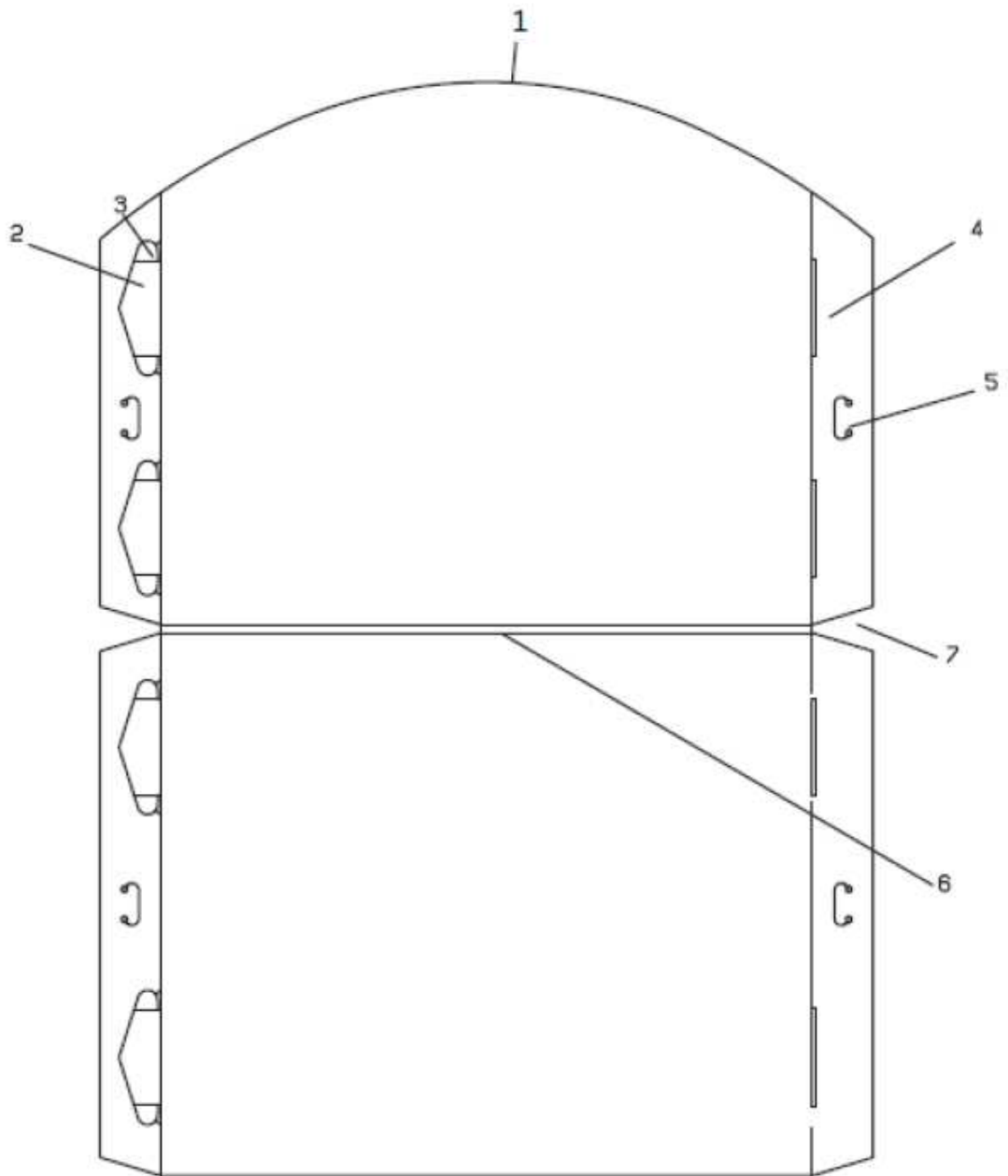


FIGURA 2

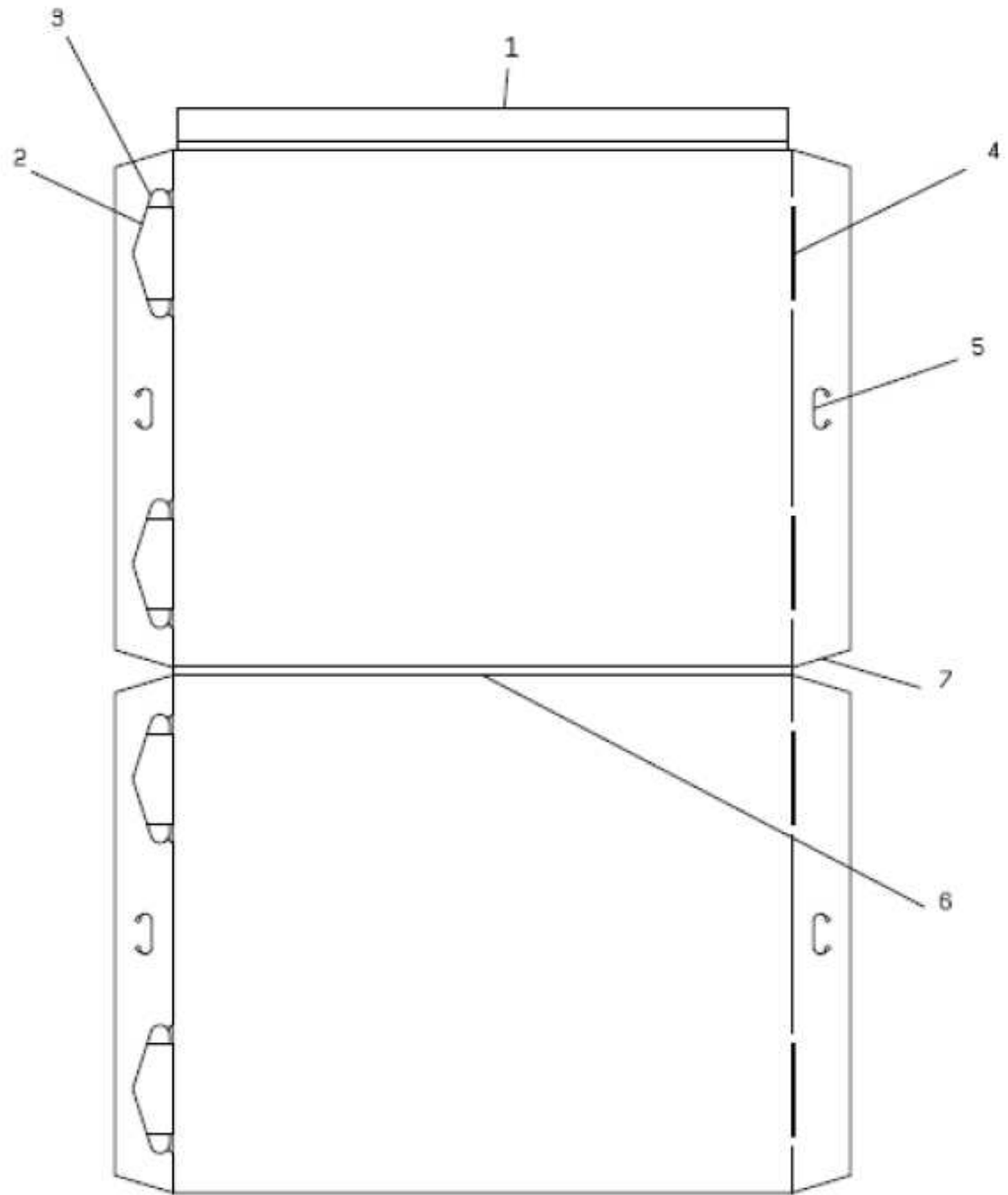


FIGURA 3

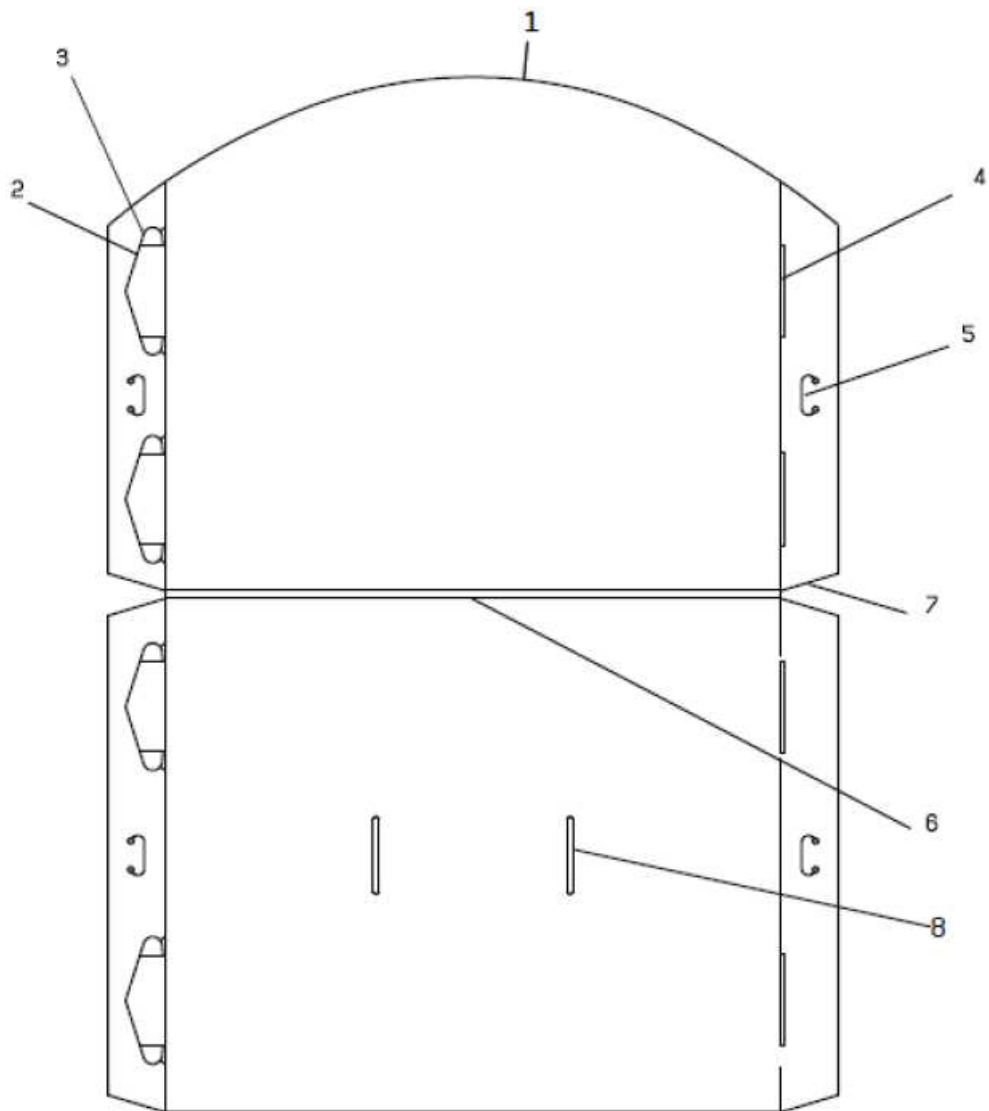


FIGURA 4

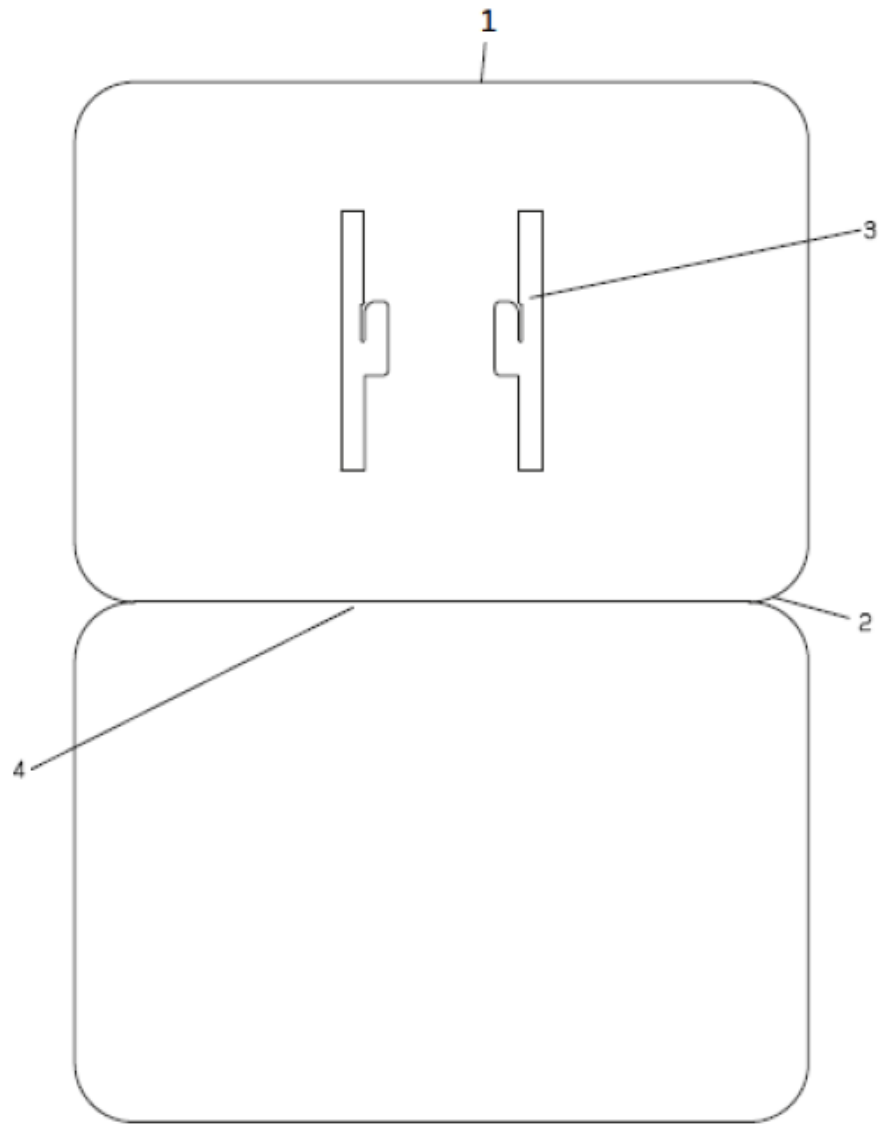


FIGURA 5