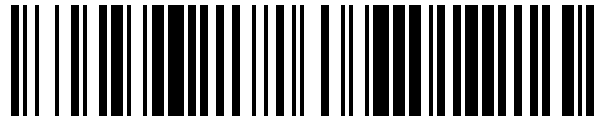


19



OFICINA ESPAÑOLA DE
PATENTES Y MARCAS

ESPAÑA



11 Número de publicación: **1 176 409**

21 Número de solicitud: 201730001

51 Int. Cl.:

F16M 13/02 (2006.01)

12

SOLICITUD DE MODELO DE UTILIDAD

U

22 Fecha de presentación:

02.01.2017

43 Fecha de publicación de la solicitud:

15.02.2017

71 Solicitantes:

**GRUPO BEME DISEÑO INTEGRAL, S.L. (100.0%)
Calle Vía de Ferrocarril 33, Polígono Industrial
Alparrache
28600 NAVALCARNERO (Madrid) ES**

72 Inventor/es:

VICTOR MANUEL, Bouzas Abad

74 Agente/Representante:

MONZON DE LA FLOR, Luis Miguel

54 Título: **SOPORTE PUBLICITARIO PARA MANIJAS DE PUERTAS**

ES 1 176 409 U

DESCRIPCIÓN

Soporte publicitario para manijas de puertas.

Objeto de la invención

5 La presente invención se refiere a un soporte publicitario especialmente configurado para colocarse en las manijas de puertas de neveras, frigoríficos o similares, de manera que permiten a los consumidores visualizar un anuncio a la vez que facilita la apertura de la puerta en cuestión.

Antecedentes de la invención

10 Como es sabido, la publicidad en nuestros días resulta de suma importancia a la hora de vender un producto, por lo que dicha publicidad se difunde de las más variadas formas a fin de atraer al público. De forma preferida, los anuncios publicitarios se ubican en aquéllos lugares donde reciban la atención del consumidor en el momento de la compra.

15 Por otra parte, debido a las campañas publicitarias que tienen lugar a lo largo del año, así como a las diferentes estrategias de marketing, el hecho de poder variar con facilidad la publicidad expuesta al público resulta de gran utilidad.

20 Actualmente, el cambio de paneles publicitarios no siempre resulta sencillo y rápido, ya que requiere el pegado o despegado de los mismos sobre un muro o bien el atornillado y desatornillado de soportes a fin de cambiar el anuncio expuesto.

25 Un ejemplo de soporte publicitario de fácil acceso al consumidor es el divulgado en el documento US7383654, que describe un soporte publicitario para ser ubicado en la puerta de una nevera o refrigerador y, a la vez, actuar como manija.

30 La presente invención proporciona un dispositivo o soporte publicitario que puede acoplarse a manijas de neveras ya existentes, de manera que capta la atención del consumidor que quiera disponer de un artículo ubicado en dicha nevera. Además, el soporte descrito en la presente invención permite un fácil y sencillo reemplazo del anuncio publicitario expuesto.

Descripción de la invención

El soporte publicitario de la presente invención está especialmente configurado para disponerse en manijas de puertas donde las manijas están formadas esencialmente por una barra o placa unida a la puerta en cuestión, dejando un espacio entre puerta y la barra o placa.

El soporte está formado por un cuerpo principal y un elemento de fijación a la manija en cuestión.

El cuerpo principal comprende una cara frontal y una posterior; la cara frontal posee unas pestañas en lados opuestos configuradas para insertar entre ellas un anuncio publicitario. Éste será fácilmente reemplazable, ya que simplemente haciendo deslizar el anuncio entre las pestañas se puede colocar en el soporte o bien extraerlo y reemplazarlo por otro.

Preferiblemente, la cara frontal presenta una superficie curvada convexa. La cara posterior del soporte presenta un rebaje configurado para acoplarse o colocarse sobre la parte frontal de la manija de la puerta.

El elemento de fijación se encuentra acoplado a la cara posterior del cuerpo principal y cubre o rodea al menos una parte de la manija por la parte posterior de ésta.

Preferiblemente, de forma contigua al rebaje y coincidiendo con un lado del soporte, existe un ala configurado para tapar un lateral de la manija.

A fin de poder acoplar el elemento de fijación al cuerpo principal, la cara posterior del cuerpo principal incluye al menos una ranura en la que se inserta el elemento de fijación que rodea la manija de la puerta por su parte posterior y lateral. Para ello, el elemento de fijación incluye al menos una aleta configurada para insertarse en la ranura situada en la cara posterior del cuerpo principal. El elemento de fijación incluye, asimismo, unas prolongaciones configuradas para cubrir la manija o al menos una parte de la misma por su parte posterior y por un lateral, de manera que la manija queda encajada entre el cuerpo principal, el ala lateral del mismo y las prolongaciones del elemento de fijación.

A fin de fijar con mayor seguridad el soporte publicitario a la manija, el elemento de fijación puede incluir unos orificios entre su aleta y las prolongaciones para insertar unos tornillos. En este caso, el cuerpo principal también comprenderá unos orificios situados entre sus ranuras posteriores para la inserción de los mencionados tornillos.

5

Asimismo, con objeto de contribuir a la fijación de la manija al soporte, éste puede incluir una cinta de pegado de doble cara dispuesta tanto en el rebaje del cuerpo principal como en una de las prolongaciones del elemento de sujeción.

10 El soporte publicitario puede incluir unas tapas en su parte superior e inferior para mejorar la apariencia del mismo.

El soporte así configurado permite mostrar un anuncio publicitario al consumidor a la vez que permite la apertura de la puerta donde éste se encuentra ubicado, ya que el
15 consumidor puede tirar del soporte a fin de abrir la puerta en lugar de tirar de la manija donde éste se encuentra ubicado.

Descripción de las figuras

20 Para complementar la descripción que se está realizando y con objeto de ayudar a una mejor comprensión de las características de la invención, se acompaña un juego de dibujos en donde con carácter ilustrativo y no limitativo, se ha representado lo siguiente:

Figura 1: muestra una vista frontal del soporte publicitario dispuesto sobre la manija de
25 una nevera.

Figura 2: muestra una vista esquemática en planta del soporte publicitario colocado en una manija de una nevera.

Figura 3: muestra una vista del soporte publicitario por su cara posterior.

Figura 4: muestra una vista superior del soporte publicitario.

30 Figura 5: muestra una vista del soporte colocado en la manija de una nevera.

Figura 6: muestra dos vistas de las tapas del soporte publicitario.

Descripción detallada de la invención

35 A continuación se describe en detalle la bolsa de la presente invención en base a las figuras presentadas.

Tal y como se muestra en las figuras presentadas, una realización preferida del soporte publicitario de la presente invención comprende un cuerpo principal (1) y un elemento de fijación (3) a la manija (2) en cuestión. En cuerpo principal (1) junto con el elemento de fijación (3) rodean o abrazan a la manija (2) en la que está colocado el soporte, de manera que la manija queda encajada y fijada en el soporte publicitario

5 En la figura 1 muestra cómo queda dispuesto el soporte una vez colocado sobre la manija de una nevera, frigorífico o similar.

En la figura 2 se muestra con más detalle la disposición del soporte en relación con la manija. Como se puede ver, el cuerpo principal (1), preferiblemente de forma rectangular, está formado por una cara frontal (1') y una posterior (1''). La cara frontal (1') presenta una superficie curvada convexa y posee unas pestañas (4) en lados opuestos configuradas para insertar entre ellas un anuncio publicitario.

15 La cara posterior (1'') del soporte presenta un rebaje (5) configurado para acoplarse o colocarse sobre la parte frontal de la manija de la puerta. Al lado del rebaje (5) existe un ala (6) configurado para tapar un lateral de la manija. La cara posterior incluye además una ranura (8) para acoplar el elemento de fijación (3) que rodea la manija de la puerta por su parte posterior y por un lateral.

20 El elemento de fijación (3) incluye una aleta (9) configurada para insertarse en la ranura (8) situada en la cara posterior (1'') del cuerpo principal (1), así como unas prolongaciones (10) configuradas para cubrir la manija a al menos una parte de la misma por su parte posterior y por un lateral de la misma, de manera que la manija queda encajada entre el rebaje (5) de la cara posterior (1'') del cuerpo principal (1), el ala lateral (6) y las prolongaciones (10) el elemento de fijación (3). El elemento de fijación (3) también incluye unos orificios situados entre la aleta (9) y las prolongaciones (10) para la inserción de unos tornillos (7) que se hacen pasar por dichos orificios. El cuerpo principal (1) comprende, asimismo, unos orificios situados

25 entre para la inserción de los mencionados tornillos.

30

Tal y como se muestra en la figura 3, con objeto de contribuir a la fijación de la manija (2) al soporte, éste puede incluir una cinta de pegado (12) de doble cara dispuesta tanto en el rebaje (5) del cuerpo principal como en una de las prolongaciones (10) del elemento de sujeción (3).

35

En la figura 5 se muestra un detalle de las tapas (11), una superior y otra inferior, que pueden utilizarse para cubrir la parte superior e inferior del cuerpo principal (1) donde éstas irían encajadas.

- 5 No se considera necesario hacer más extensa esta descripción para que cualquier experto en la materia comprenda el alcance de la invención y las ventajas que de la misma se derivan.

REIVINDICACIONES

1. Soporte publicitario para manijas de puertas de neveras, frigoríficos o similar caracterizado por comprender
5 un cuerpo principal (1) y un elemento de fijación (3) a la manija en cuestión, donde el cuerpo principal (1) comprende una cara frontal (1') y una posterior (1''); la cara frontal (1') posee unas pestañas (4) en lados opuestos configuradas para insertar entre ellas un anuncio publicitario; la cara posterior (1'') presenta un rebaje (5) configurado para acoplarse o colocarse sobre la
10 parte frontal de la manija (2) de la puerta, y donde el elemento de fijación (3) se encuentra acoplado a la cara posterior (1'') del cuerpo principal (1) y está configurado para cubrir o rodear al menos una parte de la manija (2) por la parte posterior y lateral de ésta.
- 15 2. Soporte publicitario, según reivindicación 1, caracterizado porque el cuerpo principal (1) comprende, al lado del rebaje (5), un ala (6) configurado para tapar un lateral de la manija.
- 20 3. Soporte publicitario, según reivindicación 1, caracterizado porque la cara posterior (1'') comprende una ranura (8) para acoplar el elemento de fijación (3) y éste, a su vez, incluye una aleta (9) configurada para insertarse en la ranura (8), así como unas prolongaciones (10) configuradas para cubrir la manija o al menos una parte de ésta por su parte posterior y un lateral, de
25 manera que la manija queda encajada entre la cara posterior (1'') del cuerpo principal (1), el ala lateral (6) del mismo y el elemento de fijación (3).
- 30 4. Soporte publicitario, según reivindicación 3, caracterizado porque el elemento de fijación (3) incluye unos orificios situados entre la aleta (9) y las prolongaciones (10), así como unos tornillos (7) que pasan por dichos orificios; el cuerpo principal (1) también comprende unos orificios para la inserción de los mencionados tornillos (7).
- 35 5. Soporte publicitario, según reivindicación 1, caracterizado porque la cara frontal (1') presenta una superficie curvada convexa.

6. Soporte publicitario, según reivindicación 1, caracterizado porque el soporte incluye dos tapas (11), una superior y otra inferior, que cubren la cara superior e inferior del cuerpo principal (1).
- 5
7. Soporte publicitario, según reivindicación 3 caracterizado porque el soporte incluye una cinta de pegado (12) de doble cara dispuesta tanto en el rebaje (5) del cuerpo principal como en una de las prolongaciones (10) del elemento de sujeción (3).

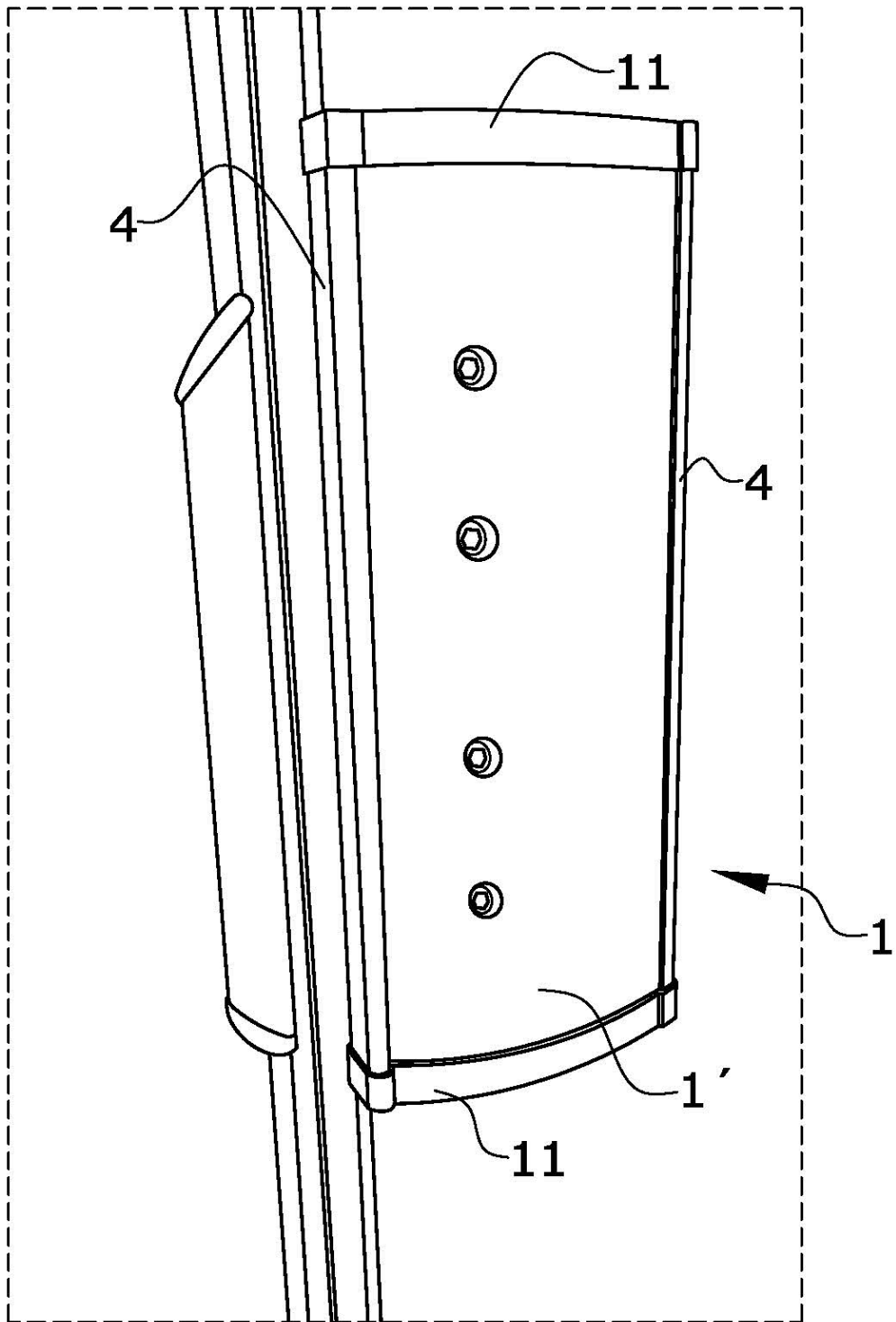


FIG. 1

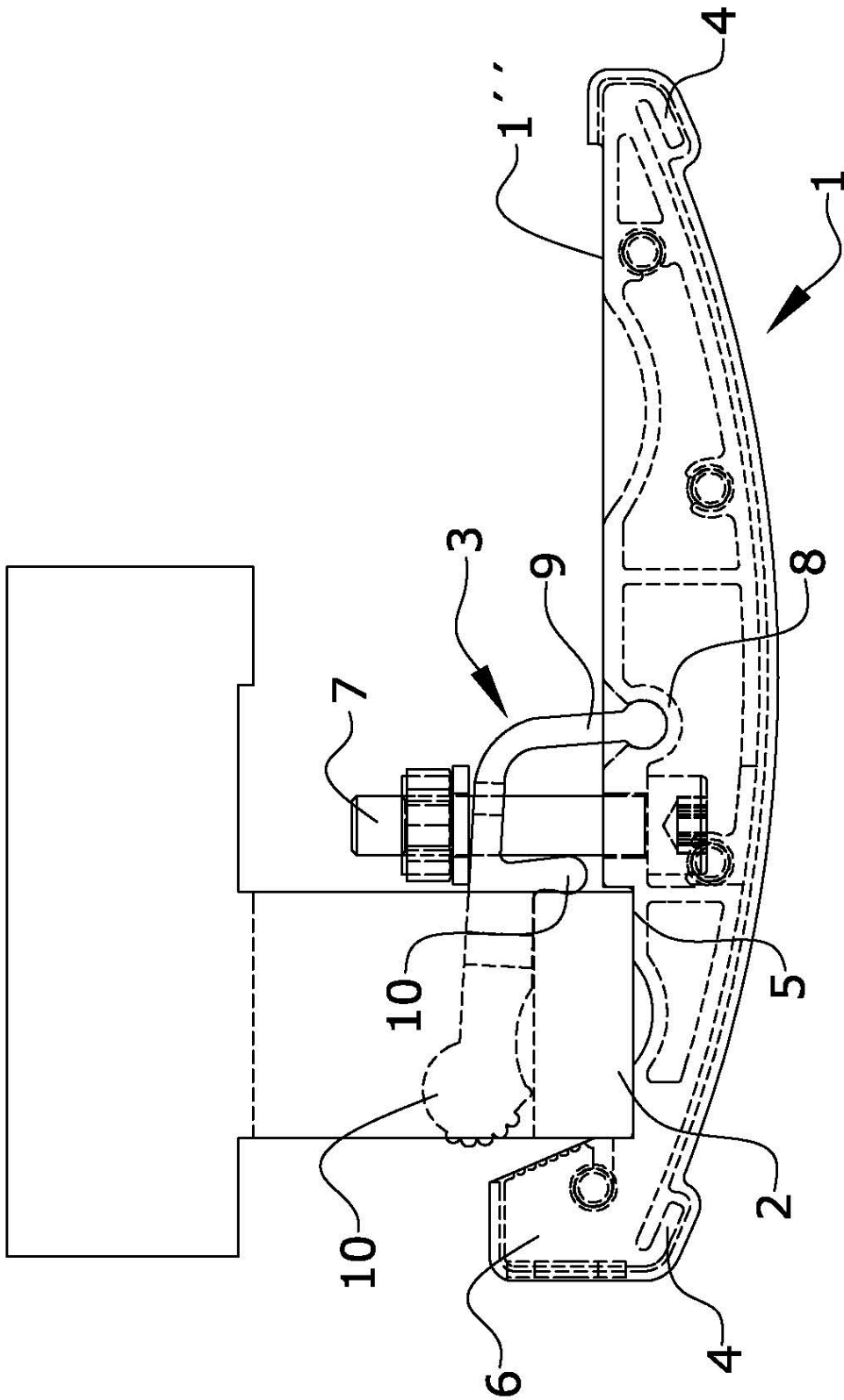


FIG. 2

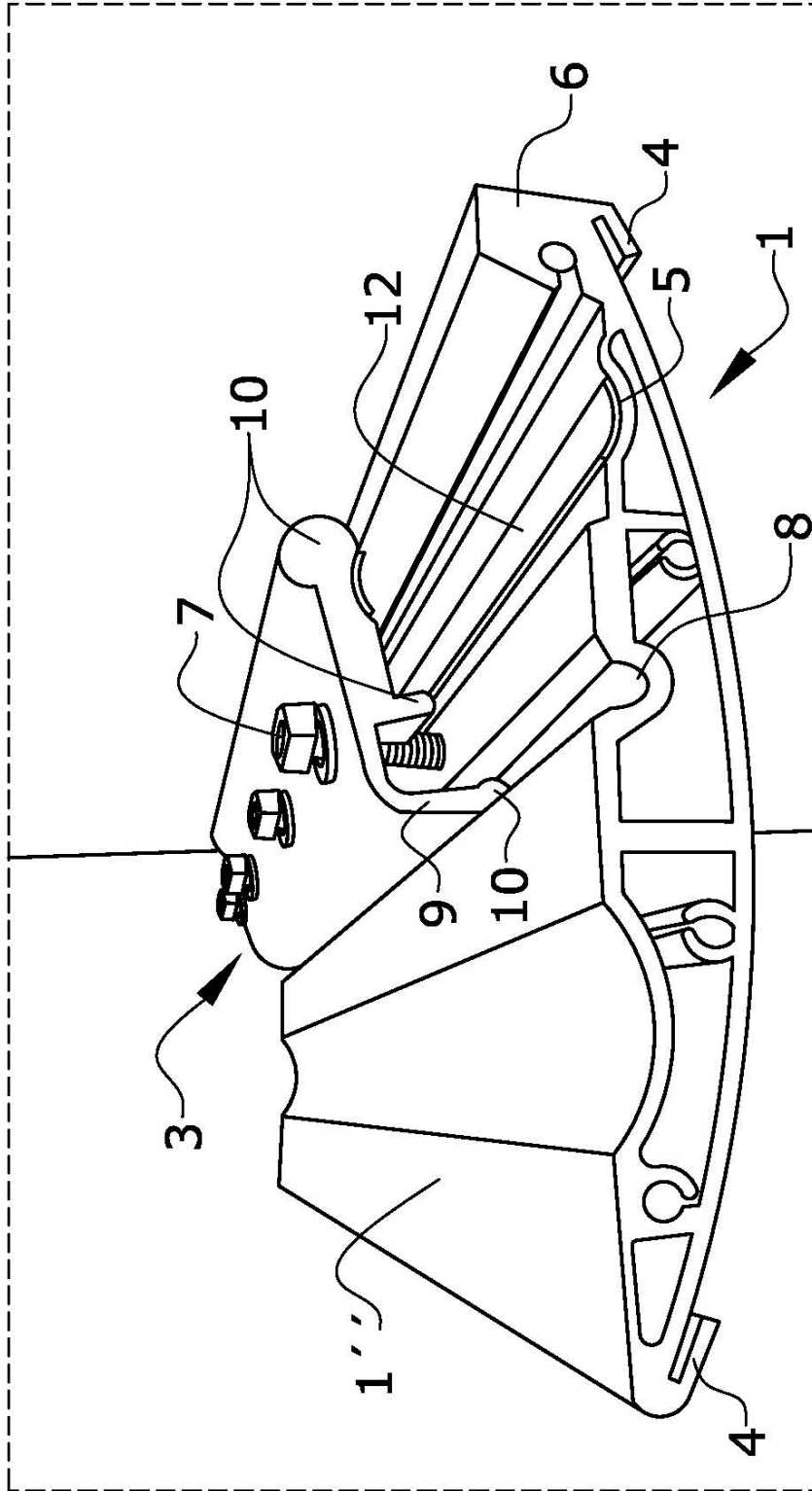


FIG.3

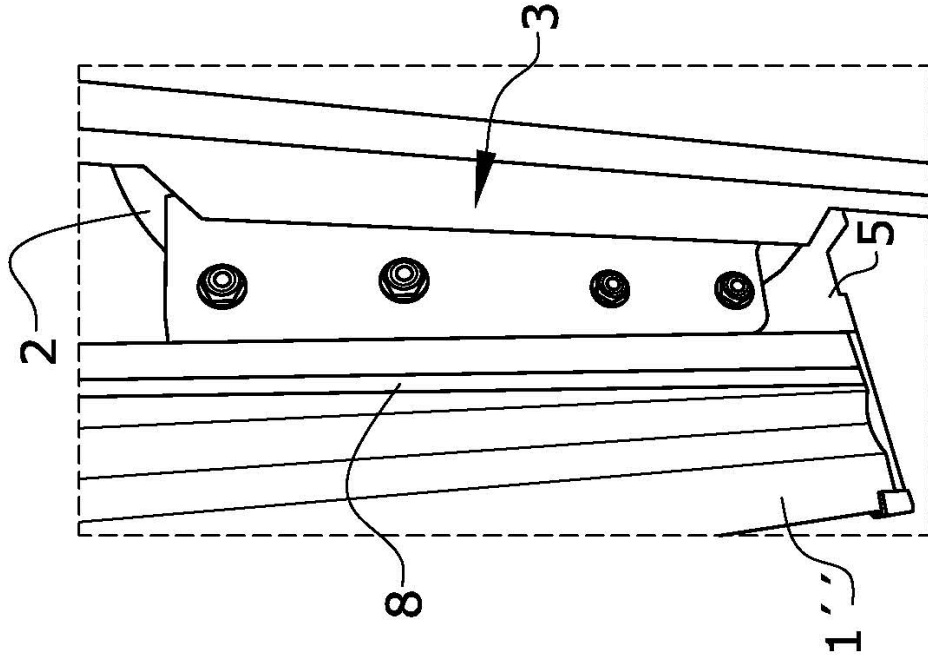


FIG. 5

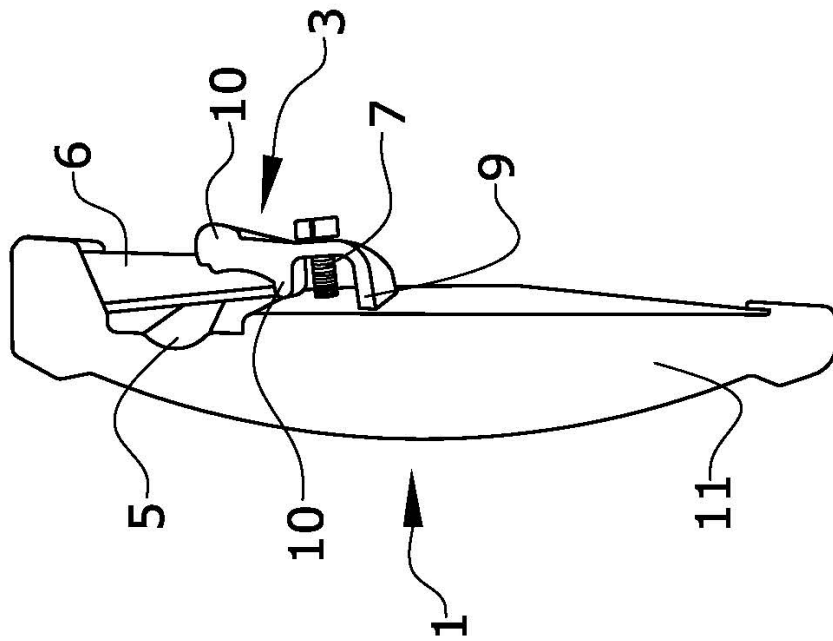


FIG. 4

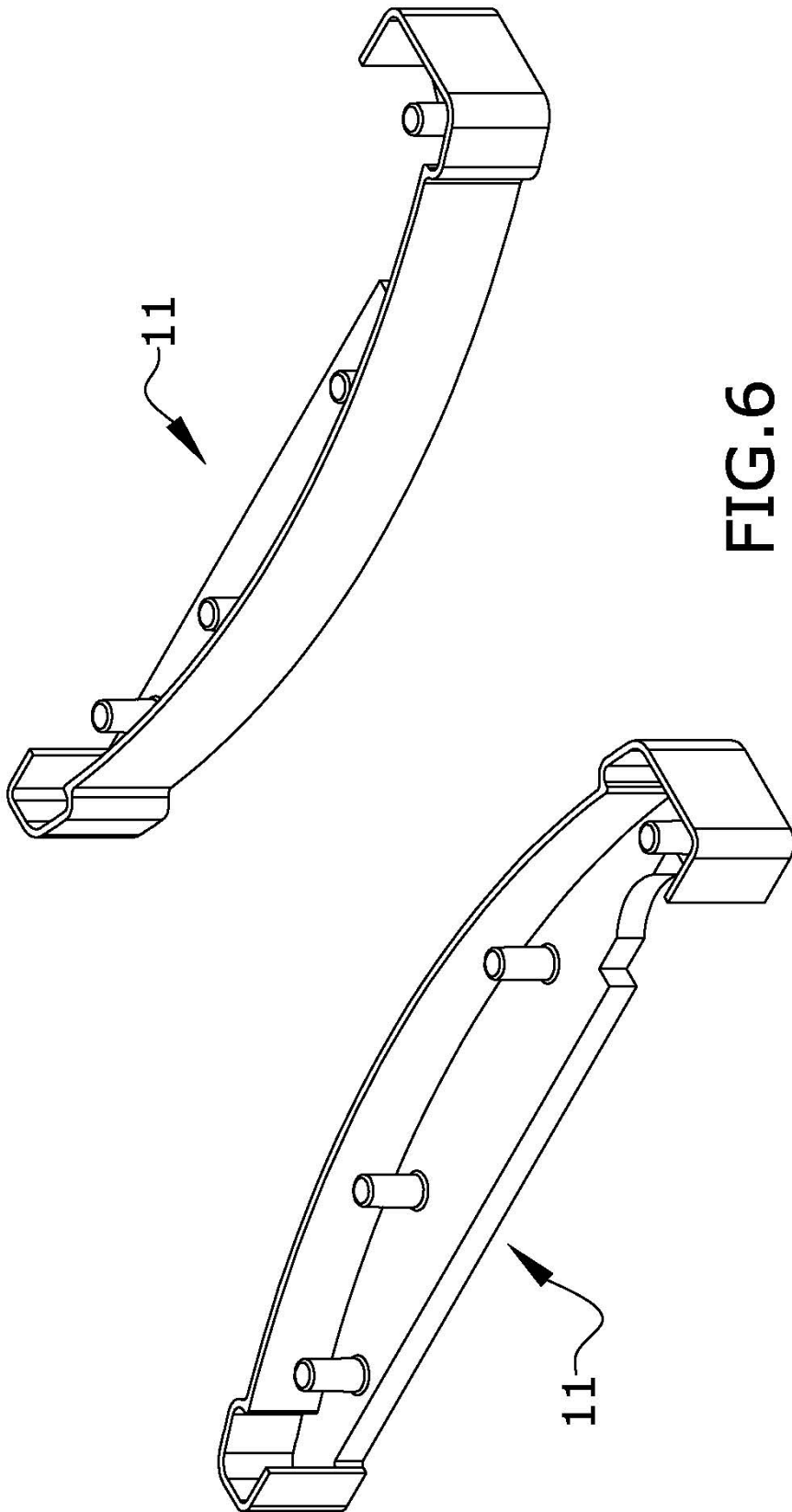


FIG.6