

19



OFICINA ESPAÑOLA DE
PATENTES Y MARCAS

ESPAÑA



11 Número de publicación: **1 181 258**

21 Número de solicitud: 201730442

51 Int. Cl.:

A63H 33/32 (2006.01)

12

SOLICITUD DE MODELO DE UTILIDAD

U

22 Fecha de presentación:

07.04.2017

43 Fecha de publicación de la solicitud:

24.04.2017

71 Solicitantes:

**BOLO SPORT HK LIMITED (100.0%)
Room 307 Heng Ngai Jewelry, Centre 4 Hok Yuen
St. East Hunghom, Kowloon, Hong Kong, Región
Administrativa Especial de Hong Kong de la
República Popular de China HK**

72 Inventor/es:

PRIETO ESTÉVANEZ, Rafaél

74 Agente/Representante:

URIAGUERECA VALERO, José Luis

54 Título: **Molde múltiple para juegos con arena**

ES 1 181 258 U

MOLDE MÚLTIPLE PARA JUEGOS CON ARENA

DESCRIPCIÓN

5

OBJETO DE LA INVENCION

La presente invención se refiere a un molde múltiple para juegos con arena, como puede ser arena de playa, previsto concretamente para permitir crear o formar distintos personajes u
10 objetos concretos.

El objeto de la invención es proporcionar al mercado y público infantil en general un molde que permita reproducir mediante arena determinados objetos o personajes, incluyendo éste una serie de accesorios que permita completar determinados detalles que serían imposible
15 obtener simplemente por moldeado.

Es por tanto objeto de la invención que con el molde de la invención se consigan unos modelos obtenidos principalmente a base de arena lo más realistas posibles, en virtud de la incorporación del máximo de detalles.

20

ANTECEDENTES DE LA INVENCION

En el ámbito de aplicación práctica de la invención se conocen numerosos y variados tipos
25 de moldes para crear objetos, personajes y similares en base a arena con cierto grado de humedad, que presentan las limitaciones inherentes al propio proceso de desmoldeado, que requiere de un desplazamiento vertical del molde, por lo que éste en modo alguno podrá reproducir nunca detalles que no mantengan una sección constante y/o decreciente en sentido ascendente de la figura a obtener.

30

Así pues, el nivel de detalle de este tipo de moldes suele dejar mucho que desear además de verse limitado, como acaba de decirse, a unas formas constantes y/o progresivamente decrecientes en sentido superior.

DESCRIPCIÓN DE LA INVENCION

5 El molde múltiple para juegos con arena que se preconiza resuelve de forma plenamente satisfactoria la problemática anteriormente expuesta, en base a una solución sencilla pero eficaz.

10 Para ello, el molde de la invención se constituye a partir de un molde propiamente dicho, que si bien presenta las limitaciones anteriormente citadas inherentes al propio proceso de desmoldeado, dicho molde se complementa con una pluralidad de piezas destinadas a enclavarse en el modelo de arena obtenido por desmoldeo, de manera que dichas piezas presentarán una gran variedad de detalles que permitirán al modelo final obtenido presentar un acabado mucho más realista y detallado.

15 El molde principal puede constituir el propio envase contenedor de las pequeñas piezas que determinarán los detalles principales del modelo a obtener, de manera que el mismo se suministre con una tapa de cierre y dichas piezas contenidas en su seno.

20 De esta manera, a la figura de arena inicialmente obtenida mediante el molde principal es susceptible de enclavarse distintas piezas que sobresalgan del mismo, determinando detalles que sería imposible obtener en arena por el propio proceso de desmoldeo, dando mayor realismo al modelo a obtener, pudiendo incluir todo tipo de detalles, para lo cual dichas piezas incorporarán en su cara no vista con tetones o elementos de clavado en el modelo de arena, que facilitarán su estabilización.

25

DESCRIPCIÓN DE LOS DIBUJOS

30 Para complementar la descripción que seguidamente se va a realizar y con objeto de ayudar a una mejor comprensión de las características del invento, de acuerdo con un ejemplo preferente de realización práctica del mismo, se acompaña como parte integrante de dicha descripción, un juego de planos en donde con carácter ilustrativo y no limitativo, se ha representado lo siguiente:

La figura 1.- Muestra una vista en perspectiva de un molde múltiple para juegos con arena

realizado de acuerdo con el objeto de la presente invención en disposición de ser abierto.

5 La figura 2.- Muestra una vista en perspectiva del modelo de arena obtenido a partir del molde principal, junto al que aparecen representado el resto de piezas accesorias destinadas a ser implantadas sobre dicho modelo de arena para dotarlo al mismo de un mayor nivel de detalle.

10 La figura 3.- Muestra una vista en perspectiva del modelo de arena ya con las distintas piezas de detalle acopladas sobre el mismo.

REALIZACIÓN PREFERENTE DE LA INVENCION

15 A la vista de las figuras reseñadas, puede observarse como el molde múltiple para juegos con arena que se preconiza está constituido a partir de un molde principal (1) a partir del que se obtendrá, por relleno del mismo con arena húmeda un modelo (1') básico del objeto, animal o personaje a obtener, en este caso un vehículo, de manera que, tal y como se puede ver en la figura 2, por el propio proceso de desmoldeado, dicho modelo (1')

20 presenta una gran limitación en lo que a detalles se refiere, habiéndose previsto que dicho molde principal se complementa con una serie de piezas accesorias fijables al modelo principal (1') para dar a éste un mayor nivel de detalle.

25 De forma más concreta, en el ejemplo de realización elegido, estas piezas pueden materializarse en un alerón posterior (2), un parachoque frontal (3), ruedas posteriores (4) y anteriores (5), así como cualquier otro elemento que pueda aportar un mayor nivel de detalle al modelo base, pudiendo contar estos elementos con tetones (6) como medios de enclavamiento en el cuerpo de arena del modelo (1') en orden a que queden perfectamente estabilizados.

30 De esta forma, se consiguen obtener sobre el modelo base detalles que sería completamente imposible de obtener mediante un molde convencional, todo ello de forma totalmente estable, lo que redundará en un nivel de acabado con una calidad sensiblemente mayor que la que pueden ofrecer los moldes convencionales.

Tal y como se ha comentado anteriormente, la solución planteada en los planos es meramente ejemplaria, siendo evidente que el molde podría materializarse de infinidad de formas distintas, de acuerdo con diferentes personajes, objetos u animales a obtener, sin
5 que ello afecte a la esencia de la invención.

Por último decir que, tal y como se puede observar en la figura 1, el molde principal podría complementarse con una tapa de cierre (7) de manera que dicho molde hiciera las veces de envase contenedor del resto de pequeñas piezas (2,3,4 y 5) cuando éste no está siendo
10 utilizado, en orden a evitar la pérdida de las mismas.

REIVINDICACIONES

- 5 1ª.- Molde múltiple para juegos con arena, del tipo de los utilizados para obtener un modelo (1') a base de arena con un cierto grado de humedad con la forma de un personaje, animal u objeto, caracterizado porque en el mismo participa un molde principal (1) para la obtención de dicho modelo (1') de arena, con la particularidad de que dicho molde se complementa con una serie de piezas (2, 3, 4 y 5), acoplables al modelo de arena (1'), determinantes de elementos de acabado o detalles imposibles de obtener mediante el molde principal (1).
- 10 2ª.- Molde múltiple para juegos con arena, según reivindicación 1ª, caracterizado porque las piezas determinantes de los detalles de acabado del modelo (1') incluyen tetones de enclavamiento en la arena que participa en dicho modelo (1').
- 15 3ª.- Molde múltiple para juegos con arena, según reivindicación 1ª, caracterizado porque el molde principal (1) se complementa con una tapa de cierre (7), de manera que en situación inoperante las pequeñas piezas (2, 3, 4 y 5) determinantes de los detalles del modelo (1') a obtener queden alojadas en el seno del molde principal (1).

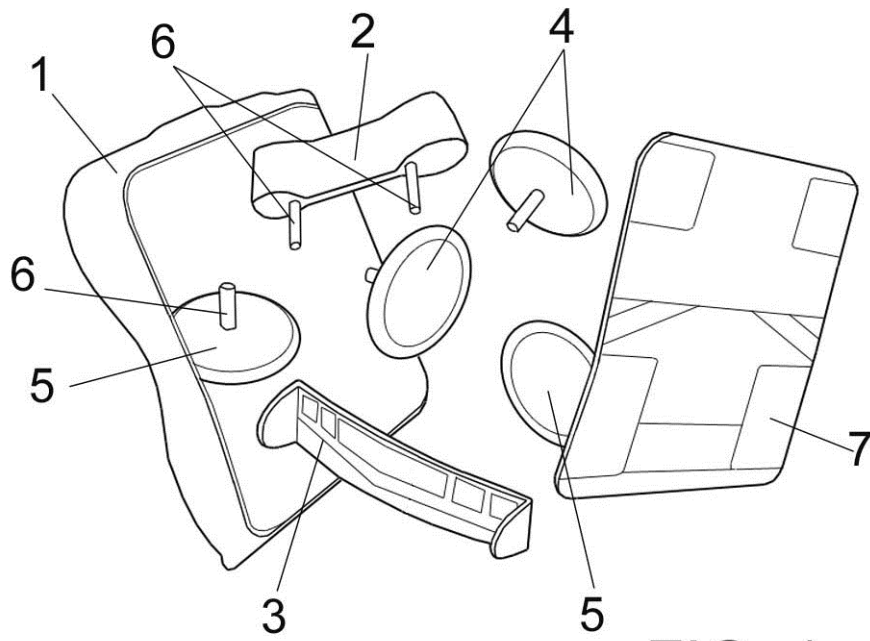


FIG. 1

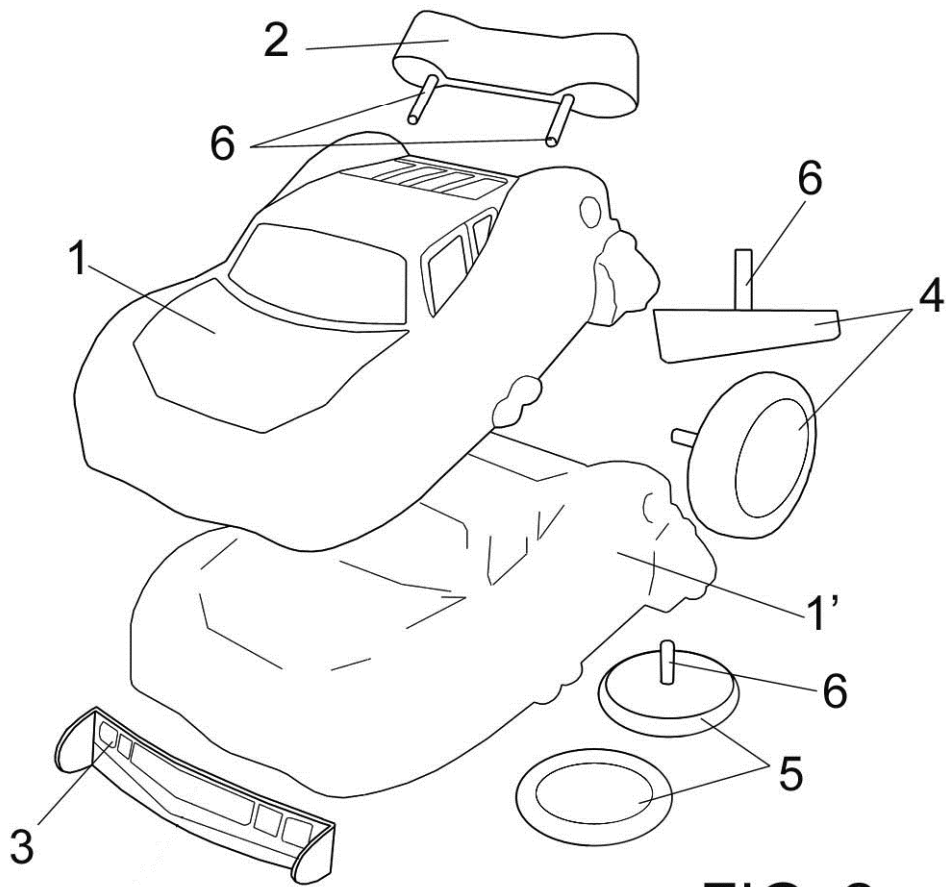


FIG. 2

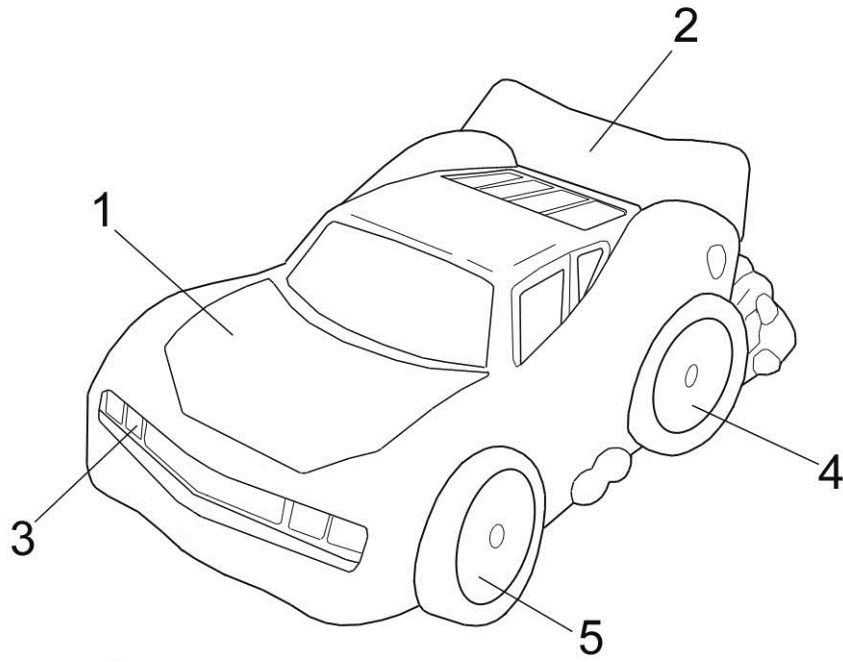


FIG. 3