

19



OFICINA ESPAÑOLA DE  
PATENTES Y MARCAS

ESPAÑA



11 Número de publicación: **1 185 960**

21 Número de solicitud: 201730691

51 Int. Cl.:

**A43B 17/02** (2006.01)

12

SOLICITUD DE MODELO DE UTILIDAD

U

22 Fecha de presentación:

**09.06.2017**

43 Fecha de publicación de la solicitud:

**22.06.2017**

71 Solicitantes:

**BARRANCO SANTOS, Silvia (100.0%)  
C/ Pico de la Golondrina nº 41 2º G  
28023 Aravaca (Madrid) ES**

72 Inventor/es:

**BARRANCO SANTOS, Silvia**

74 Agente/Representante:

**PONS ARIÑO, Ángel**

54 Título: **PLANTILLA CON ALZA**

**ES 1 185 960 U**

**PLANTILLA CON ALZA**

**DESCRIPCIÓN**

5 **OBJETO DE LA INVENCION**

La presente invención se encuadra en el campo técnico de las plantillas para el calzado, más concretamente en el de las plantillas en forma de cuña, y se refiere en particular a una plantilla con alza destinada a ser acoplada en el interior de un calzado para proporcionar una superficie de apoyo para el pie.

10

**ANTECEDENTES DE LA INVENCION**

Se conocen en el actual estado de la técnica una pluralidad de calzados que, entre otros elementos, incorporan medios que permiten elevar unos centímetros la altura de un usuario. Dichos medios suelen localizarse de forma camuflada en la zona de la plantilla y/o la suela, y suelen consistir en unos elementos tipo alzas.

15

Sin embargo, una de las principales desventajas que presenta este tipo de calzado radica en que para mantener el efecto de dicha elevación de altura a lo largo del tiempo es necesario que el usuario disponga de un gran número de pares de calzado de ese tipo, los cuales suelen ser de elevado precio.

20

**DESCRIPCION DE LA INVENCION**

25

El objeto de la invención consiste en una plantilla con alza acoplable al interior de cualquier tipo de calzado, estando dicha plantilla destinada a proporcionar a un usuario de dicho calzado una altura adicional sin redundar negativamente en la comodidad y la ergonomía y sin que sea percibido exteriormente.

30

Para ello, la plantilla, preferentemente elaborada en materiales absorbentes y transpirables, comprende una lámina dotada de una cara superior, destinada a quedar orientada hacia el pie del usuario, y una cara inferior, destinada a quedar orientada hacia la suela interior propia del calzado en cual se acopla. En dicha cara inferior de la

plantilla, preferentemente en sus extremos anterior y posterior, se vinculan unas cuñas para crear un ángulo de inclinación en el pie del usuario.

5 Se prevé que tanto la plantilla como las cuñas estén realizadas en unos materiales con una flexibilidad tal que les permite deformarse ligeramente para facilitar la introducción, extracción y adaptación a la geometría de una pluralidad de calzados.

10 En una primera realización preferente, las cuñas vinculadas a la cara inferior de la plantilla tienen crean una inclinación en el pie del usuario tal que proporciona a dicho usuario una altura adicional aproximada de 5 centímetros. Esta primera realización preferente está especialmente concebida a ser introducida en calzado de tipo zapato cerrado.

15 En una segunda realización preferente, las cuñas de la plantilla proporcionan una altura adicional de 7 centímetros. Esta segunda realización preferente está destinada a ser introducida en calzados tipo bota o botín.

20 La plantilla con alza así descrita proporciona una altura adicional al usuario, sin afectar negativamente a la comodidad del calzado, de una forma inapreciable desde el exterior, por lo que supone una solución sencilla, económica y discreta para aquellos usuarios que desean aumentar ligeramente su altura sin necesidad de cambiar de calzado.

## DESCRIPCIÓN DE LOS DIBUJOS

25 Para complementar la descripción que se está realizando y con objeto de ayudar a una mejor comprensión de las características de la invención, de acuerdo con un ejemplo preferente de realización práctica de la misma, se acompaña como parte integrante de dicha descripción, un juego de dibujos en donde con carácter ilustrativo y no limitativo, se ha representado lo siguiente:

Figura 1.- Muestra una vista en planta de una cara inferior de la plantilla con alza.

Figura 2.- Muestra una vista en planta de una cara superior de la plantilla con alza.

## REALIZACIÓN PREFERENTE DE LA INVENCION

Seguidamente se proporciona, con ayuda de las figuras anteriormente referidas, una explicación detallada de un ejemplo de realización preferente del objeto de la presente invención.

La plantilla con alza que se describe, mostrada en las figuras 1 y 2, está conformada por un cuerpo laminar (1) que presenta una cara superior (2) y una cara inferior (3) opuesta a la cara superior (2). El cuerpo laminar (1) tiene una geometría esencialmente similar a la de planta de un pie, y está destinado a ser introducido en el interior de un calzado, de forma que la cara superior (2) queda orientada hacia la zona donde apoya el pie, y la cara inferior (3) queda orientada hacia la plantilla propia del calzado en cuestión.

El cuerpo laminar (1) presenta asimismo un extremo anterior (4), destinado a quedar localizado en las proximidades de la punta del calzado en el que se inserta la plantilla con alza, así como un extremo posterior (5), destinado a localizarse en coincidencia con la zona del tacón de dicho calzado.

Como se observa en la figura 1, en la cara inferior (3) del cuerpo laminar (1) y en coincidencia con el extremo posterior (5), se vincula solidariamente una primera cuña (6) que, en uso, eleva ligeramente al cuerpo laminar (1), y la parte posterior del pie de un usuario situado sobre la cara superior (2) de dicho cuerpo laminar (1), respecto del plano definido por la plantilla propia del calzado.

La realización preferente aquí mostrada incorpora una segunda cuña (7), vinculada solidariamente a la cara superior (2) del cuerpo laminar (1) en el extremo anterior (4), para equilibrar la elevación producida en la parte posterior del pie mediante una elevación similar de la parte anterior, para de esa manera evitar la creación de tensiones en el pie del usuario y mejorar la ergonomía de la postura obtenida.

30

**REIVINDICACIONES**

1. Plantilla con alza, destinada a ser introducida en el interior de un calzado para recubrir la plantilla propia de dicho calzado, estando la plantilla con alza caracterizada porque  
5 comprende:

- un cuerpo laminar (1), que presenta:

- una cara superior (2), destinada a quedar orientada superiormente para apoyo del pie de un usuario del calzado,

10 - una cara inferior (3), opuesta a la cara superior (2) destinada a quedar enfrentada a la plantilla propia del calzado,

- un extremo anterior (4), destinado a quedar localizado en las proximidades de la punta del calzado, y

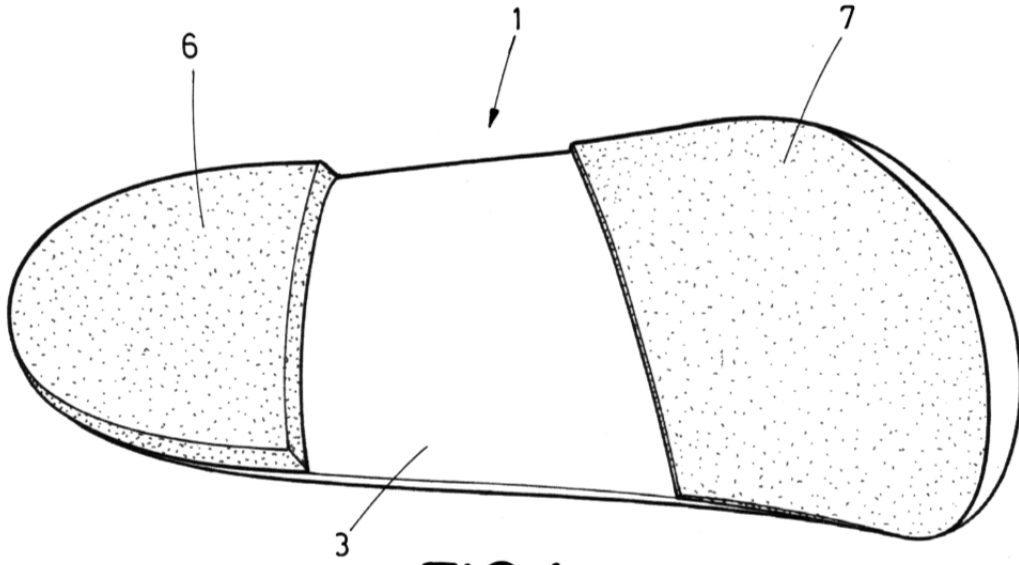
- un extremo posterior (5), destinado a localizarse en coincidencia con la zona del tacón del calzado, y

15 - una primera cuña (6) vinculada solidariamente a la cara inferior (3) del cuerpo laminar (1) para elevación del cuerpo laminar (1) y el pie de un usuario situado sobre la cara superior (2) de dicho cuerpo laminar (1), respecto del plano definido por la plantilla propia del calzado.

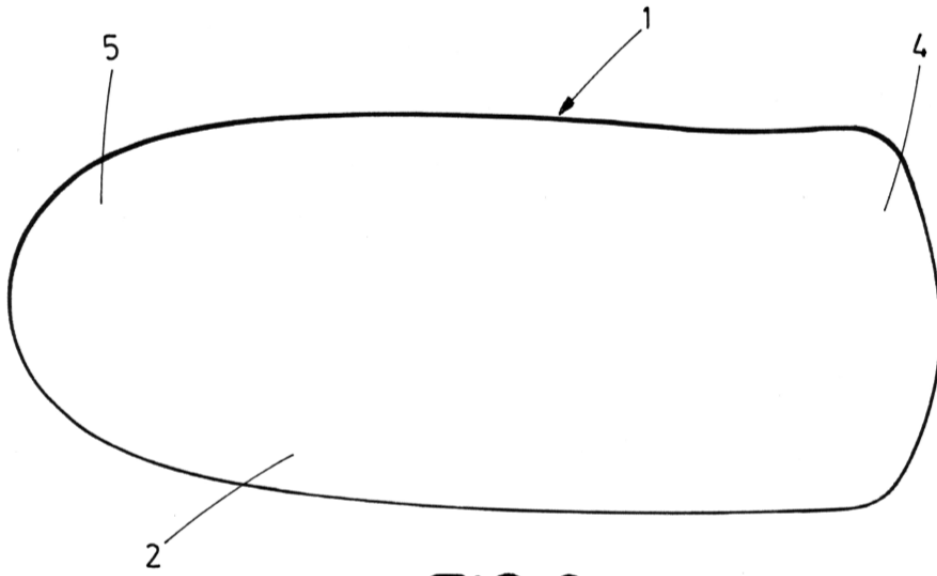
20 2. Plantilla con alza de acuerdo con la reivindicación 1 caracterizada porque incorpora una segunda cuña (7) vinculada solidariamente a la cara inferior (3) del cuerpo laminar (1).

25 3. Plantilla con alza de acuerdo con la reivindicación 1 caracterizada porque la primera cuña (6) se localiza en el extremo posterior (5) del cuerpo laminar (1).

4. Plantilla con alza de acuerdo con la reivindicación 2 caracterizada porque la segunda cuña (7) se localiza en el extremo anterior (4) del cuerpo laminar (1).



**FIG. 1**



**FIG. 2**