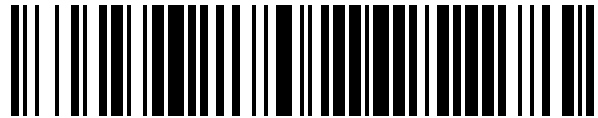


19



OFICINA ESPAÑOLA DE
PATENTES Y MARCAS

ESPAÑA



11 Número de publicación: **1 187 534**

21 Número de solicitud: 201730771

51 Int. Cl.:

B65D 1/02 (2006.01)

B65D 85/72 (2006.01)

12

SOLICITUD DE MODELO DE UTILIDAD

U

22 Fecha de presentación:

27.06.2017

43 Fecha de publicación de la solicitud:

13.07.2017

71 Solicitantes:

**CLOSCA DESIGN, S.L. (100.0%)
CAMINO DE VERA, S/Nº - EDIF. 9B, DESPACHO
16. UNIVERSIDAD POLITÉCNICA DE VALENCIA
46022 VALENCIA, ES**

72 Inventor/es:

**FERRANDO GARCÍA, Carlos Nicolás y
MIGUEL MARTÍN, David**

74 Agente/Representante:

UNGRÍA LÓPEZ, Javier

54 Título: **ENVASE PARA TRANSPORTE Y CONSUMO DE LÍQUIDOS**

ES 1 187 534 U

ENVASE PARA TRANSPORTE Y CONSUMO DE LÍQUIDOS

DESCRIPCIÓN

5 Objeto de la invención

La presente invención se refiere a un envase para transporte y consumo de líquidos, diseñado para que sea reutilizable y fácilmente rellenable, además de que su transporte y manejo resulta sencillo, de modo que se puede utilizar diariamente. El envase objeto de la invención es de aplicación en la industria de la fabricación de contenedores para alimentación, concretamente en la industria dedicada a la fabricación de contenedores para líquidos.

Problema técnico a resolver y antecedentes de la invención

Las botellas conocidas en el estado de la técnica, no cuentan con ningún sistema de sujeción propio que permita su fijación a distintos elementos, sino que para su sujeción se requiere de objetos externos, cuya funcionalidad es limitada y que implica un coste extra que el usuario debe asumir.

Por ejemplo en el sector de la bicicleta, para poder sujetar un bidón a la bicicleta, se dota a la bicicleta con un dispositivo de sujeción de un bidón que se atornilla a la propia bicicleta y que está especialmente diseñado para ello, a su vez la propia bicicleta debe contar con dos alojamientos para atornillar el dispositivo de sujeción, con una distancia entre los tornillos normalizada.

Igualmente la tendencia en el uso de envases desechables, es que cada vez se reduzca más con vistas a reducir la huella ambiental que dichos envases desechables dejan, cuanto más pequeño es el envase, mayor es la cantidad de plástico que utiliza respecto de la cantidad de agua que contiene, es decir proporcionalmente es más ineficiente porque usa más gramos de plástico por litro de agua, por lo que son especialmente desaconsejables los envases de cantidades pequeñas como las botellas de menos de medio litro, lo que hace deseable que su empleo se reduzca.

Descripción de la invención

La invención que se describe divulga un envase para el transporte y consumo de líquidos que cuenta con un sistema de sujeción propio muy interesante para su uso en multitud de ocasiones, por ejemplo para llevarlo sujeto a la estructura de un carrito de bebé, sujetarlo a

un cuadro de una bicicleta o para fijarlo al palo de una sombrilla.

5 El envase para transporte y consumo de líquidos objeto de la invención comprende un cuerpo principal, un primer dispositivo de cierre en un extremo del cuerpo principal, un segundo dispositivo de cierre en un extremo opuesto del cuerpo principal y una funda que rodea el cuerpo principal del envase, tal que la funda comprende una banda continua de material elástico, que configura un cuerpo tubular alrededor del cuerpo principal y una extensión, tal que en la extensión la banda continua de material elástico tiene un espesor variable.

10

El primer dispositivo de cierre del envase para transporte y consumo de líquidos objeto de la invención comprende un primer cuerpo de cierre que comprende una base y una pared perimetral, y un anillo de sellado, donde el primer cuerpo de cierre se fija a un extremo del cuerpo principal del envase, con el anillo de sellado situado entre el primer cuerpo de cierre y el cuerpo principal.

15

En el envase para transporte y consumo de líquidos el segundo dispositivo de cierre comprende un segundo cuerpo de cierre que comprende una base y una pared perimetral y un anillo de sellado, tal que el segundo cuerpo de cierre se fija a un extremo del cuerpo principal del envase, con el anillo de sellado situado entre el segundo cuerpo de cierre y el cuerpo principal, de modo que la unión del segundo cuerpo de cierre con el cuerpo principal del envase es hermético, impidiendo la fuga del líquido del interior del cuerpo principal.

20

El segundo cuerpo de cierre del segundo dispositivo de cierre del envase para transporte y consumo de líquidos objeto de la invención comprende un cuerpo anular perimetral de material plástico, que impide que el envase objeto de la invención se desplace sobre una superficie sobre la que se sitúa el envase.

25

En el envase para transporte y consumo de líquidos objeto de la invención la fijación entre el primer cuerpo de cierre y el cuerpo principal y el entre el segundo cuerpo de cierre y el cuerpo principal es mediante una rosca.

30

En el envase para transporte y consumo de líquidos objeto de la invención la banda continua de material elástico comprende medios de fijación para fijar un extremo de la extensión sobre el cuerpo tubular.

35

En el envase para transporte y consumo de líquidos objeto de la invención el cuerpo principal comprende un tramo cilíndrico y un estrechamiento en un extremo, tal que en el estrechamiento se fija el primer dispositivo de cierre y en el extremo opuesto el segundo dispositivo de cierre.

5

En una realización del envase objeto de la invención el primer cuerpo de cierre comprende una configuración en forma de tronco de cono, con un extremo de dimensiones similares al tramo cilíndrico del cuerpo principal del envase y otro extremo de dimensiones similares al estrechamiento del cuerpo principal.

10

Descripción de las figuras

Para completar la descripción y con objeto de ayudar a una mejor comprensión de las características del invento, se acompaña a esta memoria descriptiva, como parte integrante de la misma, una pluralidad de dibujos en dónde con carácter ilustrativo y no limitativo, se ha representado lo siguiente:

15

La figura 1 muestra una vista explosionada del envase para transporte y consumo de líquidos objeto de la invención.

20

La figura 2 muestra una vista en planta del envase para transporte y consumo de líquidos objeto de la invención.

La figura 3 muestra una vista similar a la de la figura con el envase para transporte y consumo de líquidos objeto de la invención fijado a un tubo.

25

Las distintas referencias numéricas que se encuentran reflejadas en las figuras corresponden a los siguientes elementos:

1. envase,
2. cuerpo principal,
- 30 3. primer dispositivo de cierre,
4. segundo dispositivo de cierre,
5. tramo cilíndrico,
6. estrechamiento,
7. primer cuerpo de cierre,
- 35 8. base del primer cuerpo de cierre,
9. pared perimetral del primer cuerpo de cierre,

- 10. anillo de sellado del primer cuerpo de cierre,
- 11. segundo cuerpo de cierre,
- 12. base del segundo cuerpo de cierre,
- 13. pared perimetral del segundo cuerpo de cierre,
- 5 14. anillo de sellado del segundo cuerpo de cierre,
- 15. cuerpo anular perimetral,
- 16. banda continua,
- 17. cuerpo tubular,
- 18. extensión, y
- 10 19. medios de fijación.

Realización preferente de la invención

Como ya se ha indicado, y tal y como puede apreciarse en las figuras el objeto de la invención es un envase (1) para líquidos que comprende un cuerpo principal (2) y un primer dispositivo de cierre (3) y un segundo dispositivo de cierre (4) en extremos opuestos del cuerpo principal (2), y que además comprende una funda que rodea al menos el cuerpo principal (2) del envase (1) y que se emplea para fijar el cuerpo principal (2) a un elemento externo.

20 El cuerpo principal (2) comprende un tramo cilíndrico (5) y un estrechamiento (6) en un extremo, que configura un cuello, tal que en el estrechamiento (6) se fija el primer dispositivo de cierre (3) y en el extremo opuesto el segundo dispositivo de cierre (4).

El primer dispositivo de cierre (3) comprende un primer cuerpo de cierre (7) con una configuración en forma de cazoleta, tal que el primer cuerpo de cierre (7) comprende una base (8) y una pared perimetral (9), tal que en la realización preferente la base (8) es de forma circular. Además el primer dispositivo de cierre (3) comprende un anillo de sellado (10) para hacer hermética la unión del primer cuerpo de cierre (7) al cuerpo principal (2) del envase (1). En la realización preferente de la invención el primer cuerpo de cierre (7) se fija a un extremo del cuerpo principal (2) del envase (1) mediante una rosca.

El primer cuerpo de cierre (7) tiene forma de tronco de cono, con un extremo de dimensiones similares al tramo cilíndrico (5) del cuerpo principal (2) del envase (1) y otro extremo de dimensiones similares al estrechamiento (6) del cuerpo principal (2). Las dimensiones del primer cuerpo de cierre (7) similares al tramo cilíndrico (5) del cuerpo principal (2), hacen que dicho primer cuerpo de cierre ofrezca una zona de apoyo estable,

para poder situar el envase (1) objeto de la invención sobre el primer cuerpo de cierre (7), y usar el envase (1) a modo de vaso, para lo que se requiere abrir el envase (1) por el segundo dispositivo de cierre (4).

5 El segundo dispositivo de cierre (4) comprende un segundo cuerpo de cierre (11) con una configuración en forma de cazoleta, donde el segundo cuerpo de cierre (11) comprende una base (12) y una pared perimetral (13), tal que en la realización preferente la base (12) es de forma circular. Además el segundo dispositivo de cierre (4) comprende un anillo de sellado (14) para hacer hermética la unión del segundo cuerpo de cierre (4) al cuerpo principal (2)
10 del envase (1). En la realización preferente de la invención el segundo dispositivo de cierre (4) se fija a un extremo del cuerpo principal (2) del envase (1) mediante una rosca. Finalmente el segundo cuerpo de cierre (4) aloja un cuerpo anular perimetral (15) de material plástico.

15 El cuerpo anular perimetral (15) está desarrollado para evitar que el envase (1), cuando se apoya sobre una superficie a través del segundo cuerpo de cierre (4), se deslice sobre la citada superficie.

La funda comprende una banda continua (16) de material elástico, que se cierra en un
20 extremo configurando un cuerpo tubular (17) que se sitúa alrededor del cuerpo principal (2) del envase (1) objeto de la invención y la parte de la banda continua que no configura el cuerpo tubular (17) configura una extensión (18). La banda continua (16) de material elástico comprende medios de fijación (19) para fijar un extremo de la extensión (18) sobre el cuerpo tubular (17), de modo que cuando la funda no se usa para sujetar el cuerpo principal (2) del
25 envase (1) al elemento externo, la extensión (18) se sitúa rodeando el cuerpo tubular (17).

La extensión (18) de la banda continua puede dotarse de cierta curvatura a fin de adaptarse mejor tanto al proceso de fabricación como a la forma final plegada sobre el cuerpo principal (2). Igualmente el espesor de la banda continua (16) de material elástico en la extensión (18)
30 es menor que el espesor de la banda continua (16) en la zona que configura el cuerpo tubular (17), con el objeto de aumentar su capacidad de estiramiento. Este espesor puede tener ligeras variaciones con el fin de compensar o ajustar la deformación requerida en toda la longitud de la extensión (18).

35 Los medios de fijación (19) que se localizan en la banda continua pueden ser de múltiples maneras, a saber: un anclaje magnético, una superficie autoadhesiva (como un Velcro®),

botones de presión,...

La invención no debe verse limitada a las formas de realización descritas en este documento. Expertos en la materia pueden desarrollar otras realizaciones a la vista de la descripción aquí realizada. En consecuencia, el alcance de la invención se define por las siguientes reivindicaciones.

REIVINDICACIONES

1.- Envase (1) para transporte y consumo de líquidos **caracterizado por** que comprende:

- un cuerpo principal (2),
- 5 - un primer dispositivo de cierre (3) en un extremo del cuerpo principal (2) (),
- un segundo dispositivo de cierre (4) en un extremo opuestos del cuerpo principal (2),
- una funda que rodea el cuerpo principal (2) del envase (1)

donde la funda comprende una banda continua (16) de material elástico, que configura un cuerpo tubular (17) alrededor del cuerpo principal (2) y una extensión (18).

10

2.- Envase (1) para transporte y consumo de líquidos según la reivindicación 1 **caracterizado por** que el primer dispositivo de cierre (3) comprende:

- un primer cuerpo de cierre (7) que comprende una base (8) y una pared perimetral (9), y
- 15 - un anillo de sellado (10),

donde el primer cuerpo de cierre (7) se fija a un extremo del cuerpo principal (2) del envase (1), con el anillo de sellado (10) situada entre el primer cuerpo de cierre (7) y el cuerpo principal (2).

20 3.-Envase (1) para transporte y consumo de líquidos según cualquiera de las reivindicaciones anteriores **caracterizado por** que el segundo dispositivo de cierre (4) comprende:

- un segundo cuerpo de cierre (11) que comprende una base (12) y una pared perimetral (13), y
- 25 - un anillo de sellado (14),

donde el segundo cuerpo de cierre (11) se fija a un extremo del cuerpo principal (2) del envase (1), con el anillo de sellado (14) situado entre el segundo cuerpo de cierre (11) y el cuerpo principal (2).

30 4.- Envase (1) para transporte y consumo de líquidos según la reivindicación 3 **caracterizado por** que el segundo cuerpo de cierre (11) comprende un cuerpo anular perimetral (15) de material plástico.

35 5.-Envase (1) para transporte y consumo de líquidos según cualquiera de las reivindicaciones 2 a 4 **caracterizado por** que la fijación entre el primer cuerpo de cierre (7) y

el cuerpo principal (2) y el entre el segundo cuerpo de cierre (11) y el cuerpo principal (2) es mediante una rosca.

5 6.- Envase (1) para transporte y consumo de líquidos según cualquiera de las reivindicaciones anteriores **caracterizado por** que la banda continua (16) de material elástico comprende medios de fijación (19) para fijar un extremo de la extensión (18) sobre el cuerpo tubular (17).

10 7.-Envase (1) para transporte y consumo de líquidos según la reivindicación 6 **caracterizado por** que la banda continua (16) de material elástico tiene un espesor variable en la extensión (18).

15 8.- Envase (1) para transporte y consumo de líquidos según cualquiera de las reivindicaciones anteriores **caracterizado por** que el cuerpo principal (2) comprende un tramo cilíndrico (5) y un estrechamiento (6) en un extremo, tal que en el estrechamiento (6) se fija el primer dispositivo de cierre (3) y en el extremo opuesto el segundo dispositivo de cierre (4).

20 9.- Envase (1) para transporte y consumo de líquidos según la reivindicación 8 **caracterizado por** que el primer cuerpo de cierre (7) comprende una configuración en forma de tronco de cono, con un extremo de dimensiones similares al tramo cilíndrico (5) del cuerpo principal (2) del envase (1) y otro extremo de dimensiones similares al estrechamiento (6) del cuerpo principal (2).

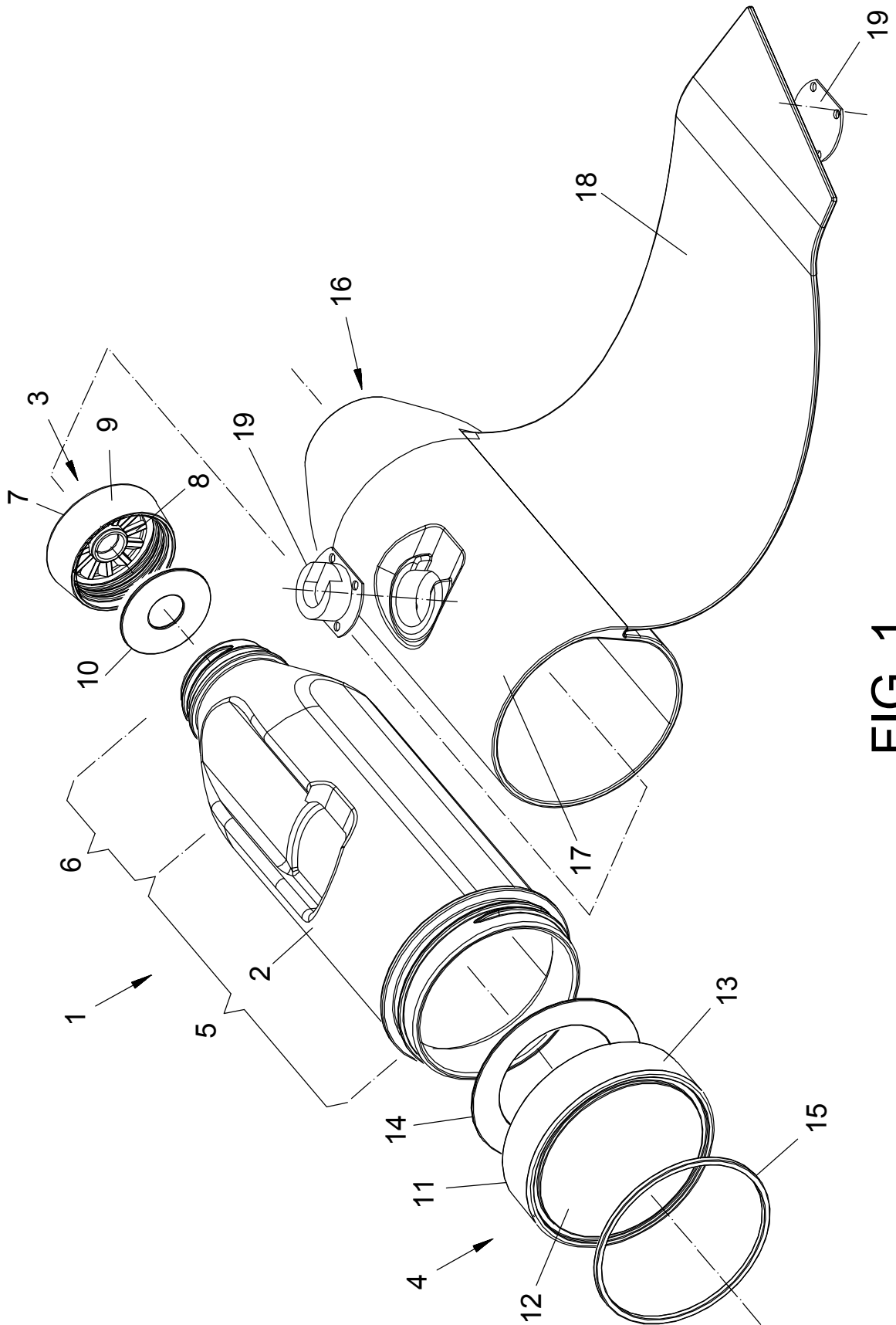


FIG. 1

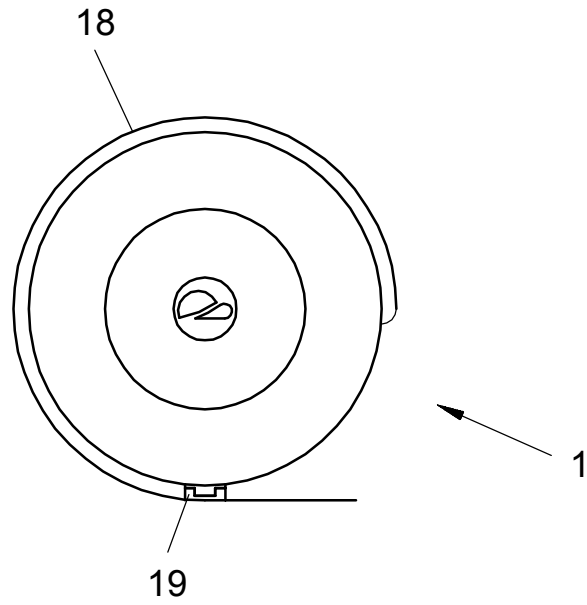


FIG. 2

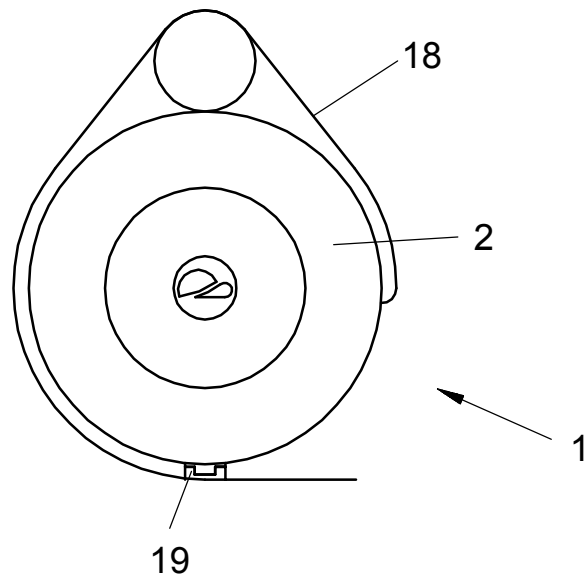


FIG. 3