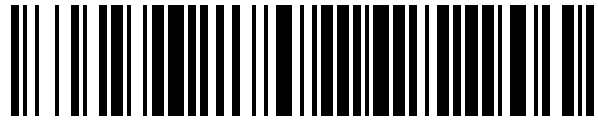


19



OFICINA ESPAÑOLA DE
PATENTES Y MARCAS

ESPAÑA



11 Número de publicación: **1 188 484**

21 Número de solicitud: 201730814

51 Int. Cl.:

A43B 5/02 (2006.01)

A43C 11/20 (2006.01)

12

SOLICITUD DE MODELO DE UTILIDAD

U

22 Fecha de presentación:

06.07.2017

43 Fecha de publicación de la solicitud:

24.07.2017

71 Solicitantes:

SERRANO VERCET, Sergio (100.0%)
Olivarda N. 2
46117 Betera (Valencia) ES

72 Inventor/es:

SERRANO VERCET, Sergio

74 Agente/Representante:

LOPEZ-PRATS LUCEA, Fernando

54 Título: **Cubre botas técnico para bota de fútbol**

ES 1 188 484 U

DESCRIPCIÓN

CUBRE BOTAS TÉCNICO PARA BOTA DE FÚTBOL

Objeto de la invención

5 La presente invención tiene como objeto un cubre botas técnico para bota de fútbol, cuya finalidad radica en ser un objeto accesorio para fijar los cordones de la bota de fútbol, evitando posibles desajustes en el nudo, así como mejorando la ergonomía entre el pie y la bota.

10 **Antecedentes de la invención**

En la actualidad, las botas de fútbol emplean como sistema de cierre los tradicionales cordones que con el paso del tiempo no han sufrido evolución alguna en su esencia, estos cordones presentan como inconveniente principal que pueden desatarse en el momento más inoportuno del juego, lastrando el juego del usuario y/o su equipo.

Dentro del ámbito de las botas de fútbol y su cierre mediante cordones, se han implementado soluciones que se basan en desplazar el sistema de cordones lateralmente o intentar tapar parte de los cordones con lengüetas que se pliegan por encima. El fin de estas modificaciones es provocar la menor interferencia posible en la desviación no deseada de un golpeo a causa de las irregularidades que provoca en la zona de la bota la presencia de los cordones.

Por otra parte, este sistema de cordones, depende de la elaboración de un nudo, después de ajustar la presión deseada. El nudo puede derivar en varios inconvenientes; algunos puntuales y otros como dificultad en un periodo de uso temprano-infantil.

El nudo puede soltarse o aflojarse durante el desarrollo de la actividad por diferentes motivos, como pueden ser un mal anudado de los mismos, impactos fuertes en la zona o pisotones en los lazos del nudo.

Cuando este deporte es practicado por niños pequeños, que todavía no saben hacerse el nudo, dependen de un adulto para su anudado, lo que provoca que normalmente sea el propio entrenador, el cual, se encarga de la tarea de asegurar las botas de los usuarios con la consecuente pérdida de tiempo que conlleva (hay que pensar en un mínimo de once

jugadores, es decir, veintidós botas en cada entrenamiento o partido de las que ha de ocuparse).

5 La presión que genera el sistema de cordones puede variar durante el desarrollo de la actividad y dejar de ser uniforme en la sección que ocupa, debido, a las diferentes fuerzas de torsión que genera el pie en sus movimientos.

Por ello, se hace preciso la implementación de algún tipo de dispositivo o elemento que asegure la fijación de las botas, y que no altere, la acción de la práctica deportiva.

10

Descripción de la invención

El problema técnico que resuelve la presente invención es un elemento accesorio para botas de fútbol que evite un posible desanudado de los cordones tradicionales de las mismas.

15 Para ello, el cubre botas técnico para botas de fútbol o similares, está caracterizado porque comprende un cuerpo conformado por un elastómero, y cuya forma permite que se fije solidariamente sobre la bota de fútbol, presionándola de tal forma que sujete los cordones de la bota, evitando cualquier tipo de holgura.

20 Gracias a su diseño, el cubre botas aquí empleado, se constituirá como una solución complementaria al tradicional sistema de cordones empleado como cierre de botas de fútbol o similares, mejorando sus características en cuanto a fijación de la bota al pie del usuario y su facilidad de empleo y manejo.

25 Su modo de manejo o uso, será bastante sencillo, ya que bastará con introducir en él la bota una vez que se ha anudado, para que la fuerza del material elástico, fije los cordones contra la bota, evitando su posible desanudado mediante la acción de fuerzas de tracción diversas.

30 Como consecuencia de la sencillez de su uso, podrá ser empleado en un amplio rango de edad, desde niños (evitando que un adulto tenga que atar los cordones de las botas) hasta adultos, minimizando el tiempo de preparación para la práctica del deporte.

35 Para ello, el cubre botas aportará una presión constante y homogénea sobre la superficie de la bota, durante la actividad, lo que evitará que pueda soltarse o “abrirse” de manera accidental, evitando posibles efectos adversos para el desarrollo del partido.

Una vez que se coloca el cubre botas, ésta se extiende en la parte delantera de la bota, ocupa desde la sección del tobillo hasta cerca de la puntera.

5 A lo largo de la descripción y las reivindicaciones la palabra "comprende" y sus variantes no pretenden excluir otras características técnicas, aditivos, componentes o pasos. Para los expertos en la materia, otros objetos, ventajas y características de la invención se desprenderán en parte de la descripción y en parte de la práctica de la invención. Los siguientes ejemplos y dibujos se proporcionan a modo de ilustración, y no se pretende que
10 restrinjan la presente invención. Además, la presente invención cubre todas las posibles combinaciones de realizaciones particulares y preferidas aquí indicadas.

Breve descripción de las figuras

15 A continuación se pasa a describir de manera muy breve una serie de dibujos que ayudan a comprender mejor la invención y que se relacionan expresamente con una realización de dicha invención que se presenta como un ejemplo no limitativo de ésta.

FIG 1. Muestra una vista del cubre botas técnico para bota de fútbol.

20

FIG 2. Muestra una vista en perspectiva del cubre botas técnico para bota de fútbol.

FIG 3. Muestra una vista de la parte inferior del cubre botas técnico para bota de fútbol.

25

Realización preferente de la invención

En las figuras adjuntas se muestra una realización preferida de la invención. Más concretamente, el cubre botas técnico para bota de fútbol, objeto de la presente memoria,
30 está caracterizado porque comprende un cuerpo (1) conformado por un elastómero, y cuya forma permite que se fije solidariamente sobre la bota (2) de fútbol, presionándola de tal forma que sujete el pie, evitando cualquier tipo de holgura.

En su parte inferior, el cuerpo (1) presenta al menos un hueco (10), que permiten que por
35 ellos sobresalgan los tacos (2a) de la bota (2). Y donde dicho hueco (10) viene definido por

al menos una tira (1a) cuyo cometido es agarrar y unirse al cuerpo de la bota (2), fijándola de tal forma, que no permita su liberación mediante el movimiento procedente del uso normal de la misma.

- 5 En una realización preferida, el cuerpo (1) podrá ser empleado de forma ambidiestra. El uso de cada cuerpo (1) en su correspondiente bota (2), quedará a elección del usuario.

10 En una realización práctica, el cuerpo (1) estará conformado por una sola pieza cerrada, materializada preferiblemente de un mismo material, como por ejemplo un elastómero, aunque no se descarta que en sucesivas realizaciones prácticas, pueda contener zonas de composición distinta, que ofrezcan mayor resistencia o distinta dureza.

REIVINDICACIONES

1.- Cubre botas técnico para bota de fútbol y que está **caracterizado porque** que
comprende un cuerpo (1) conformado por un elastómero, y cuya forma permite que se fije
5 solidariamente sobre la bota (2) de fútbol, presionándola de tal forma que sujete los
cordones de la bota, evitando cualquier tipo de holgura.

2.- Cubre botas técnico para bota de futbol según la reivindicación 1 en donde en su
parte inferior, el cuerpo (1) presenta al menos un hueco (10), que permiten que por ellos
10 sobresalgan los tacos (2a) de la bota (2); y donde dicho hueco (10) viene definido por al
menos una tira (1a) cuyo cometido es agarrar y unirse al cuerpo de la bota (2),

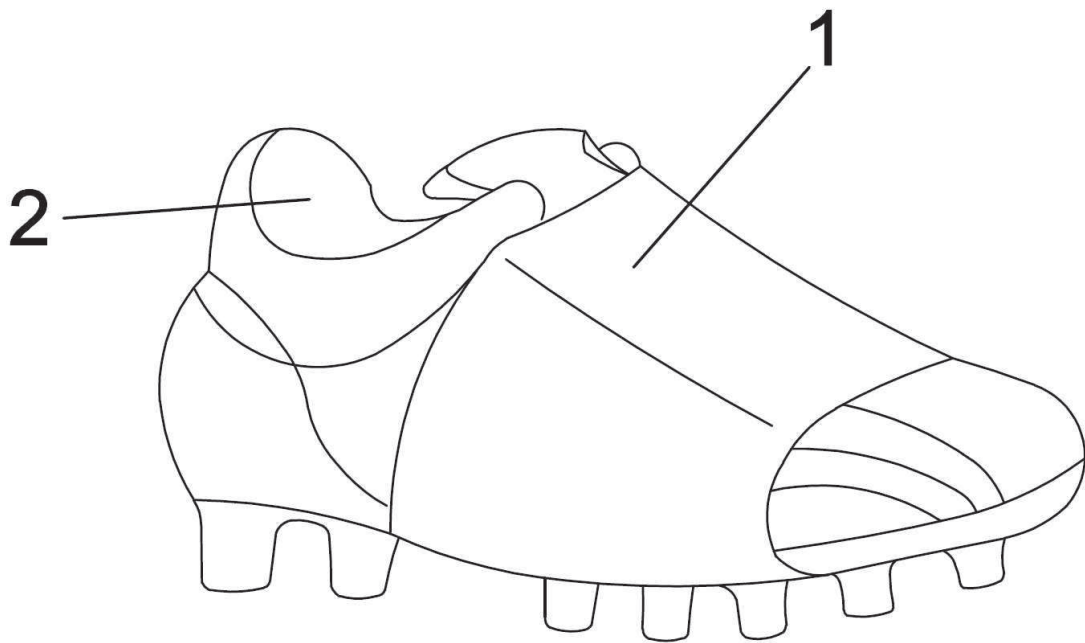


FIG.1

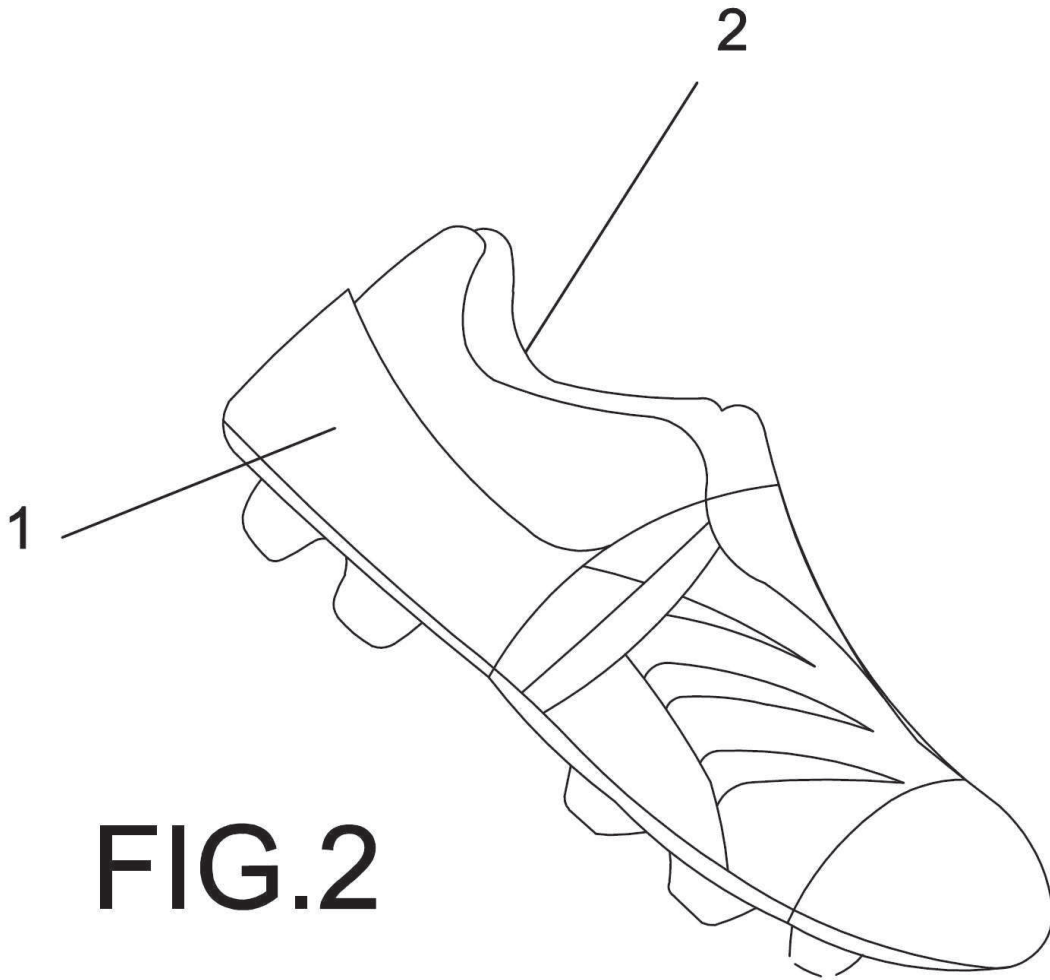


FIG. 2

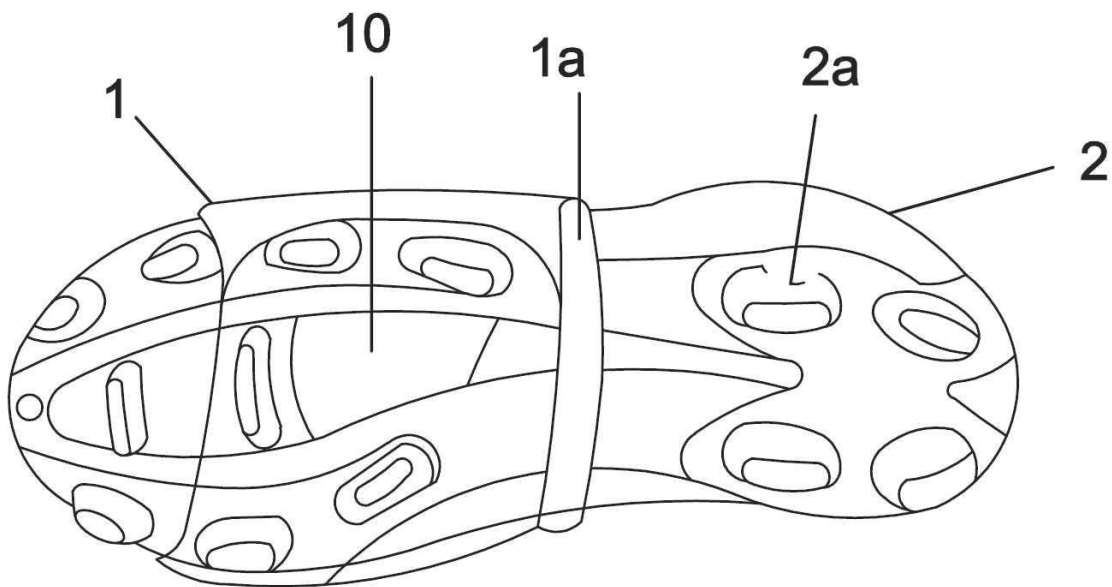


FIG. 3