

19



OFICINA ESPAÑOLA DE
PATENTES Y MARCAS

ESPAÑA



11 Número de publicación: **1 189 235**

21 Número de solicitud: 201730791

51 Int. Cl.:

A47C 7/50 (2006.01)

A47C 7/02 (2006.01)

12

SOLICITUD DE MODELO DE UTILIDAD

U

22 Fecha de presentación:

30.06.2017

43 Fecha de publicación de la solicitud:

03.08.2017

71 Solicitantes:

**MIGUELEZ, S.L. (100.0%)
AVDA. PÁRROCO PABLO DÍEZ N° 157
24010 LEÓN, ES**

72 Inventor/es:

MIGUÉLEZ PARIENTE, Jorge

74 Agente/Representante:

UNGRÍA LÓPEZ, Javier

54 Título: **SOPORTE PARA MÁSTIL Y REPOSAPIÉS DE MUEBLE TABURETE**

ES 1 189 235 U

DESCRIPCIÓN

SOPORTE PARA MÁSTIL Y REPOSAPIÉS DE MUEBLE TABURETE

5 OBJETO DE LA INVENCION

El objeto de la presente invención se refiere a un soporte para mástil y reposapiés de un mueble taburete, fijo o giratorio, con altura fija o variable, el cual sirve de soporte para el mástil del asiento y, a su vez de soporte para el reposapiés. Este dispositivo facilita el montaje final del mueble y, permite que el empaquetado y embalaje se optimice considerablemente para el transporte.

Encuentra especial aplicación en el ámbito de la industria mobiliaria.

15 PROBLEMA TÉCNICO A RESOLVER Y ANTECEDENTES DE LA INVENCION

Por lo general se ha comprobado que un inconveniente de los muebles taburetes que existen hoy día en el mercado es que están formados de una pieza enteriza o por grandes piezas soldadas entre sí, lo que impide optimizar el empaquetado y embalaje para su transporte, siendo este un factor de gran importancia.

En determinados diseños de muebles taburetes el reposapiés se soporta sobre radios soldados directamente al mástil, lo que impide optimizar los elementos de embalaje, ya que no se puede desmontar, o sobre radios unidos a un anillo que abraza el mástil y se fija a él con uno o varios tornillos de apriete donde el sistema acaba fallando y el reposapiés deja de ser funcional. También existen diseños donde el reposapiés parte de un elemento fijo desde la base del mueble taburete, también soldado, que requiere constructivamente de más elementos de ensamblaje.

Por tanto, la presente invención viene a solucionar los problemas del estado de la técnica anteriormente mencionados, proporcionando un soporte para mástil y reposapiés de mueble taburete donde el conjunto del mueble taburete está formado por piezas de poco volumen y gran robustez, por lo que permite un óptimo y práctico embalaje. Además, estas piezas permiten montar el conjunto del mueble taburete fácilmente y sin herramientas.

35

DESCRIPCIÓN DE LA INVENCION

La presente invención se refiere a un soporte para mástil y reposapiés de un mueble taburete, que comprende un cuerpo inferior que se une mediante unos medios de fijación a un cuerpo superior complementario. El cuerpo inferior comprende a su vez una parte superior y una parte inferior. El cuerpo superior y la parte superior comprenden unos rebajes que crean una cavidad para insertar el mástil, y unos cajeados dispuestos en unas paredes laterales de la parte superior y del cuerpo superior, donde estos cajeados están dispuestos de forma complementaria y configurados para acoplar unos radios que sirven de soporte de un reposapiés.

La parte superior y el cuerpo superior tienen forma de semiesferas complementarias. La parte inferior es un cuerpo cónico.

El cuerpo superior comprende unas paredes laterales y está atravesado por una abertura pasante, preferentemente de forma cónica, que queda en correspondencia con el rebaje para insertar el mástil, donde el soporte está configurado para colocarse sobre una base del mueble taburete y soportar el mástil y el reposapiés del mueble taburete.

Los rebajes del cuerpo superior y de la parte superior están centrados y rodeados por unos compartimentos separados entre sí por los cajeados, preferiblemente semicirculares. Los cajeados están dispuestos en las paredes laterales del cuerpo superior y de la parte superior y son equidistantes entre sí. Adicionalmente, cada compartimento de la parte superior comprende un tetón hueco en su parte central, mientras que cada compartimento del cuerpo superior comprende un negativo hueco configurado para encajar en los tetones huecos del cuerpo inferior.

El soporte puede comprender, en el cuerpo superior y/o en la parte superior del cuerpo inferior, cuatro cajeados, cuatro compartimentos, cuatro tetones huecos y cuatro negativos huecos.

Los medios de fijación del cuerpo inferior al cuerpo superior son unos tornillos configurados para introducirse por los tetones huecos de la parte superior de abajo hacia arriba y atravesar los negativos huecos del cuerpo superior.

Tanto la abertura pasante como la parte inferior del cuerpo inferior pueden tener una sección transversal del extremo inferior más estrecha que la sección transversal del extremo superior, es decir, preferentemente tienen forma cónica.

- 5 La parte inferior comprende internamente un cuerpo tubular roscado central comunicado mediante nervios con varios, preferiblemente tres, cuerpos tubulares roscados dispuestos en unas paredes laterales la parte inferior cónica.

10 Los cuerpos inferior y superior están fabricados por inyección, mecanización o fabricación aditiva, y pueden estar fabricados de metal o de plástico.

Los rebajes de la parte superior del cuerpo inferior y del cuerpo superior tienen forma circular.

- 15 En la pared interna de las paredes laterales del cuerpo superior y la parte superior hay unos escalonamientos, preferentemente semicirculares. Estos escalonamientos están situados en la misma posición de la corona circular que los cajeados.

20 Otro objeto de la invención se refiere al mueble taburete que incorpora el dispositivo soporte, donde el mueble taburete comprende un asiento, un respaldo, un mástil, y una base. También puede comprender un reposabrazos.

BREVE DESCRIPCIÓN DE LAS FIGURAS

25 Para completar la descripción y con objeto de ayudar a una mejor comprensión de las características de la invención, se acompaña a esta memoria descriptiva, como parte integrante de la misma, un conjunto de dibujos en donde con carácter ilustrativo y no limitativo, se ha representado lo siguiente:

- 30 Figura 1a.- Muestra una vista frontal del soporte.
Figura 1b.- Muestra una vista superior del soporte.
Figura 2.- Muestra una vista en explosión del soporte.
Figura 3.- Muestra otra vista en explosión del soporte.
Figura 4.- Muestra una vista superior del cuerpo inferior del soporte.

Figuras 5a y 5b.- Muestran vistas seccionadas longitudinales de los cuerpos superior e inferior del soporte.

Figura 6.- Muestra un tipo de mueble taburete con el soporte.

5 A continuación se proporciona una lista de los distintos elementos representados en las figuras que integran la invención:

1. Soporte.
2. Cuerpo superior.
- 10 3. Cuerpo inferior.
4. Parte superior del cuerpo inferior.
5. Parte inferior del cuerpo inferior.
- 6a. Rebaje en el cuerpo superior.
- 6b. Rebaje en la parte superior del cuerpo inferior.
- 15 7a. Cajeadado en el cuerpo superior.
- 7b. Cajeadado en la parte superior del cuerpo inferior.
8. Paredes laterales de la parte superior del cuerpo inferior.
9. Radios.
10. Reposapiés.
- 20 11. Extremo inferior de la parte inferior.
12. Abertura pasante.
13. Base del mueble taburete.
14. Compartimentos.
15. Tetón hueco.
- 25 16. Negativo hueco.
17. Cuerpo tubular.
18. Nervios.
- 19a. Escalonamiento en el cuerpo superior.
- 19b. Escalonamiento en la parte superior del cuerpo inferior.
- 30 20. Orificios.
21. Paredes laterales del cuerpo superior.
22. Mástil.
23. Mueble taburete.

DESCRIPCIÓN DETALLADA

Un objeto de la invención se refiere a un soporte (1) para mástil (22) y reposapiés (10) de mobiliario para sentarse, concretamente de un mueble taburete (23), pudiendo servir para una silla o sillón, fijo o giratorio, con altura fija o variable, el cual sirve de soporte para el mástil (22) del asiento y respaldo, y a su vez de soporte para el reposapiés (10), tal y como se observa en la figura 6. El soporte (1) se coloca sobre la base (13) del taburete, donde una vez colocado ya se puede proceder al montaje del resto del mueble taburete (23).

El soporte (1) comprende un cuerpo superior (2) que se une mediante unos medios de fijación a un cuerpo inferior (3), donde ambos cuerpos (2,3) están fabricados por inyección, mecanización o fabricación aditiva, y son preferentemente de metal aunque también pueden fabricarse de plástico.

El cuerpo inferior (3) comprende una parte superior (4) y una parte inferior (5). Preferentemente ambas partes (4,5) están unidas entre sí, donde la parte superior (4) tiene forma de semiesfera y comprende un rebaje (6b) central con forma circular rodeado por cuatro compartimentos (14) separados entre sí por unos cajeados (7b), preferentemente cuatro, dispuestos equidistantes entre ellos en las paredes laterales (8) de la semiesfera sobre las cuales se acoplan los radios (9) que sirven de soporte al cerquillo perimetral de 360° del reposapiés (10).

Como se aprecia en las figuras 1a y 2, el cuerpo superior (2) también incluye unos cajeados (7a), complementarios con los cajeados (7b) de la parte superior del cuerpo inferior (4). De esta forma, al unirse los cuerpos superior e inferior (2, 3), los cajeados (7a, 7b) quedan enfrentados formando una sección circular, donde se pueden acoplar radios (9) en forma de tubo.

La parte superior (4) comprende también cuatro tetones huecos (15), dispuesto cada tetón hueco (15) en la parte central de cada compartimento (14) y reforzado con nervios para dotarlos de mayor rigidez.

La superficie interna de las paredes laterales (8, 21) comprende uno o varios escalonamientos (19a, 19b), preferiblemente con forma semicircular. Estos escalonamientos están situados en la misma posición de la corona circular que los cajeados (7a, 7b) y

pueden ayudar a la fijación de los radios (9) que soportan el mástil (22), en particular cuando estos radios (9) terminan en un ensanche con un diámetro comprendido entre el diámetro formado por los cajeados (7a, 7b) confrontados en los cuerpos superior e inferior, y el diámetro formado por los escalonamientos (19a, 19b) presentes en las paredes laterales (8, 21).

La parte inferior (5) es un cuerpo cónico, es decir, la sección transversal del extremo inferior (11) es ligeramente más estrecha que la sección transversal del extremo superior, lo que permite que la parte inferior (5) se adapte mejor a la base (13) del mueble taburete (23). Mostrado en las figuras 1a y 2.

La base (13) del mueble taburete (23) puede tener diferentes diseños como por ejemplo una base plana como se muestra en la figura 6, una base cónica de chapa entallada, o una base de patas.

En el caso de utilizar una base (13) plana, la parte inferior (5) comprende internamente unos cuerpos tubulares (17) roscados, concretamente un cuerpo tubular (17) central roscado comunicado mediante nervios (18) con otros tres cuerpos tubulares (17) roscados dispuestos en las paredes laterales de la parte inferior (5), donde dichos cuerpos tubulares (17) roscados sirven para fijar mediante tornillos la base (13) del mueble taburete (23) al cuerpo inferior (3). La realización que se muestra en las figuras comprende tres nervios (18), pero podrían ser más. Estos nervios (18) aportan rigidez y dan consistencia al dispositivo soporte (1).

El cuerpo superior (2) es complementario al cuerpo inferior (3) y remata el soporte (1), cerrando y fijando los radios (9) de sección circular, por ejemplo, en forma de tubo. Al igual que el cuerpo inferior (3), el cuerpo superior (2) tiene forma de semiesfera y comprende cuatro compartimentos (14) con cuatro negativos huecos (16) que encajan en los tetones huecos (15) del cuerpo inferior (3). Los compartimentos (14) están separados entre sí por unos cajeados (7a), preferiblemente cuatro, dispuestos equidistantes entre ellos en las paredes laterales (21) de la semiesfera. Los radios (9), que sirven de soporte al cerquillo perimetral de 360° del reposapiés (10), se pueden acoplar en la sección circular formada por estos cajeados (7a) y los cajeados (7b) comprendidos en las paredes laterales de la parte superior del cuerpo inferior.

Adicionalmente, el cuerpo superior (2) comprende un rebaje (6a) de sección transversal cilíndrica que queda en correspondencia con el rebaje (6b) de la parte superior (4) del cuerpo inferior (3). El rebaje (6a) está unido a la abertura pasante (12) que atraviesa el cuerpo superior (2) desde el extremo superior hasta el rebaje (6a), siendo la sección transversal del extremo inferior de la abertura pasante (12) más estrecha que la sección transversal del extremo superior. Mostrado en las figuras 5a y 5b. La función de este estrechamiento es facilitar la sujeción del mástil (22).

Preferentemente, los medios de fijación que unen el cuerpo inferior (3) al cuerpo superior (2) son unos tornillos que se introducen de abajo hacia arriba por los tetones huecos (15) del cuerpo inferior (3) y atraviesan los negativos huecos (16) del cuerpo superior (2). En la figura 3 se observan los orificios (20) de la parte superior (4) del cuerpo inferior (3) por los que entran los tornillos, mientras que en la figura 5a se puede observar hasta donde llegan los tornillos en el cuerpo superior (2).

Obviamente, el soporte (1) puede ser de diferentes formas y geometrías siempre y cuando permita la función de soporte para el mástil (22) del asiento y para los radios (9) del reposapiés (10). Incluso en este mismo diseño puede variar el número de compartimentos (14), de tetones (15) y negativos huecos (16).

Adicionalmente, el diseño externo del soporte (1) puede variar, pudiendo ser este dispositivo liso o bien presentar diferentes dibujos.

Otro objeto de la invención se refiere al mueble taburete (23) que incorpora el soporte (1), donde el mueble taburete (23) comprende un asiento, un respaldo, un mástil (22), y una base (13). También puede comprender un reposabrazos.

La presente invención no debe verse limitada a la forma de realización aquí descrita. Otras configuraciones pueden ser realizadas por los expertos en la materia a la vista de la presente descripción. En consecuencia, el ámbito de la invención queda definido por las siguientes reivindicaciones.

REIVINDICACIONES

1. Soporte (1) para mástil (22) y reposapiés (10) de un mueble taburete (23), caracterizado por que comprende:

5 - un cuerpo inferior (3) que se une mediante unos medios de fijación a un cuerpo superior (2) complementario, donde el cuerpo inferior (3) comprende a su vez una parte superior (4) y una parte inferior (5):

10 ▪ la parte superior (4) comprende un rebaje (6b) configurado para insertar el mástil (22) y unos cajeados (7a) dispuestos en unas paredes laterales (8) de dicha parte superior (4) y configurados para acoplar unos radios (9) que sirven de soporte de un reposapiés (10),

15 - el cuerpo superior (2) comprende unas paredes laterales (21) y está atravesado por una abertura pasante (12) y un rebaje (6a) que queda en correspondencia con el rebaje (6b) para insertar el mástil (22), donde las paredes laterales (21) comprenden unos cajeados (7b) dispuestos de forma complementaria a los cajeados (7b) comprendidos en la parte superior (4),

20 donde dicho soporte (1) está configurado para colocarse sobre una base (13) del mueble taburete (23) y soportar el mástil (22) y el reposapiés (10) de dicho mueble taburete (23).

2. Soporte (1) según la reivindicación 1, caracterizado por que el rebaje (6b) de la parte superior (4) está centrado y rodeado por unos compartimentos (14) separados entre sí por los cajeados (7a), donde cada compartimento comprende en la parte central un tetón hueco (15).

25 3. Soporte (1) según la reivindicación 2, caracterizado por que el rebaje (6a) del cuerpo superior (2) está centrado y rodeado de unos compartimentos (14), donde cada compartimento (14) comprende en la parte central un negativo hueco (16) configurado para encajar en los tetones huecos (15) del cuerpo inferior (3).

30 4. Soporte (1) según la reivindicación 3, caracterizado por que comprende cuatro cajeados (7a) en el cuerpo superior (2), cuatro cajeados (7b) en la parte superior (4), cuatro compartimentos (14) en el cuerpo superior (2), cuatro compartimentos (14) en la parte superior (4), cuatro tetones huecos (15) y cuatro negativos huecos (16).

35

5. Soporte (1) según la reivindicación 1, caracterizado por que la parte superior (4) y el cuerpo superior (2) tienen forma de semiesferas complementarias.
6. Soporte (1) según la reivindicación 3, caracterizado por que los medios de fijación del cuerpo inferior (3) al cuerpo superior (2) son unos tornillos configurados para introducirse por los tetones huecos (15) de la parte superior (4) de abajo hacia arriba y atravesar los negativos huecos (16) del cuerpo superior (2).
7. Soporte (1) según la reivindicación 1, caracterizado por que la parte inferior (5) es un cuerpo cónico.
8. Soporte (1) según una cualquiera de las reivindicaciones 1 y 7, caracterizado por que la abertura pasante (12) y la parte inferior (5) tienen una sección transversal de un extremo inferior más estrecho que la sección transversal de un extremo superior.
9. Soporte (1) según la reivindicación 7, caracterizado por que la parte inferior (5) comprende internamente un cuerpo tubular (17) roscado central comunicado mediante nervios (18) con tres cuerpos tubulares (17) roscados dispuestos en unas paredes laterales del cuerpo cilíndrico (11).
10. Soporte (1) según la reivindicación 1, caracterizado por que los cuerpos inferior (3) y superior (2) están fabricados por inyección, mecanización o fabricación aditiva.
11. Soporte (1) según la reivindicación 1, caracterizado por que los cuerpos inferior (3) y superior (2) están fabricados de metal o de plástico.
12. Soporte (1) según la reivindicación 1, caracterizado por que los cajeados (7a, 7b) están dispuestos en las paredes laterales (8, 21) de la parte superior (4) y el cuerpo superior (2) y son equidistantes entre sí.
13. Soporte (1) según la reivindicación 1, caracterizado por que el rebaje (6b) de la parte superior (4) del cuerpo inferior (3) y el rebaje (6a) del cuerpo superior (2) tienen forma circular.

14. Soporte (1) según la reivindicación 1, caracterizado por que en la pared interna de las paredes laterales (8, 21) hay unos escalonamientos, y estos están dispuestos en la misma posición que los cajeados (7a, 7b).
- 5 15. Mueble taburete (23) que comprende el soporte (1) descrito en una cualquiera de las reivindicaciones 1 a 14.

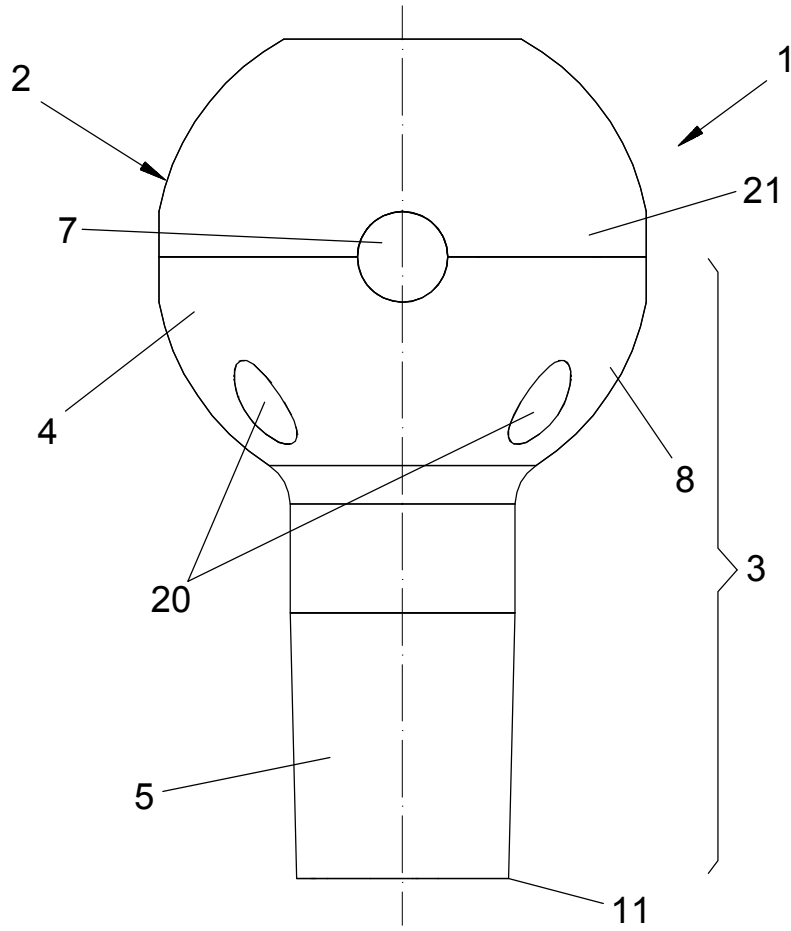


FIG. 1a

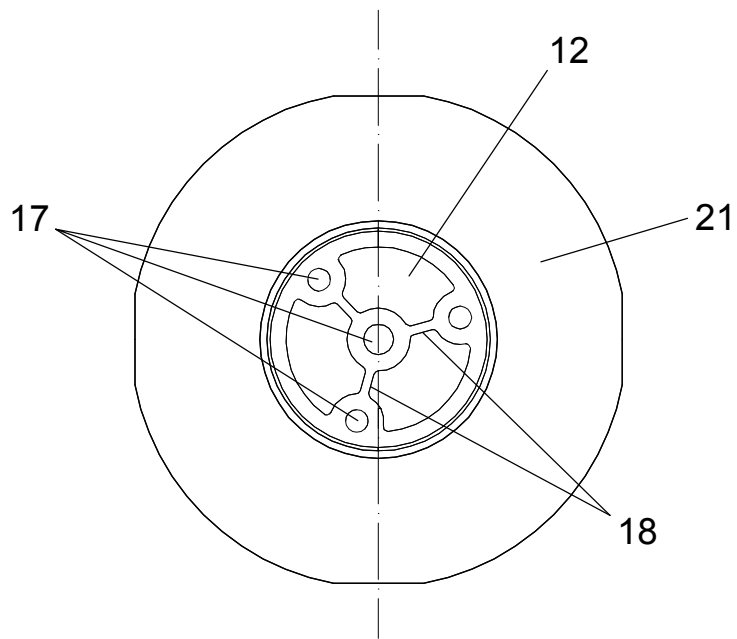


FIG. 1b

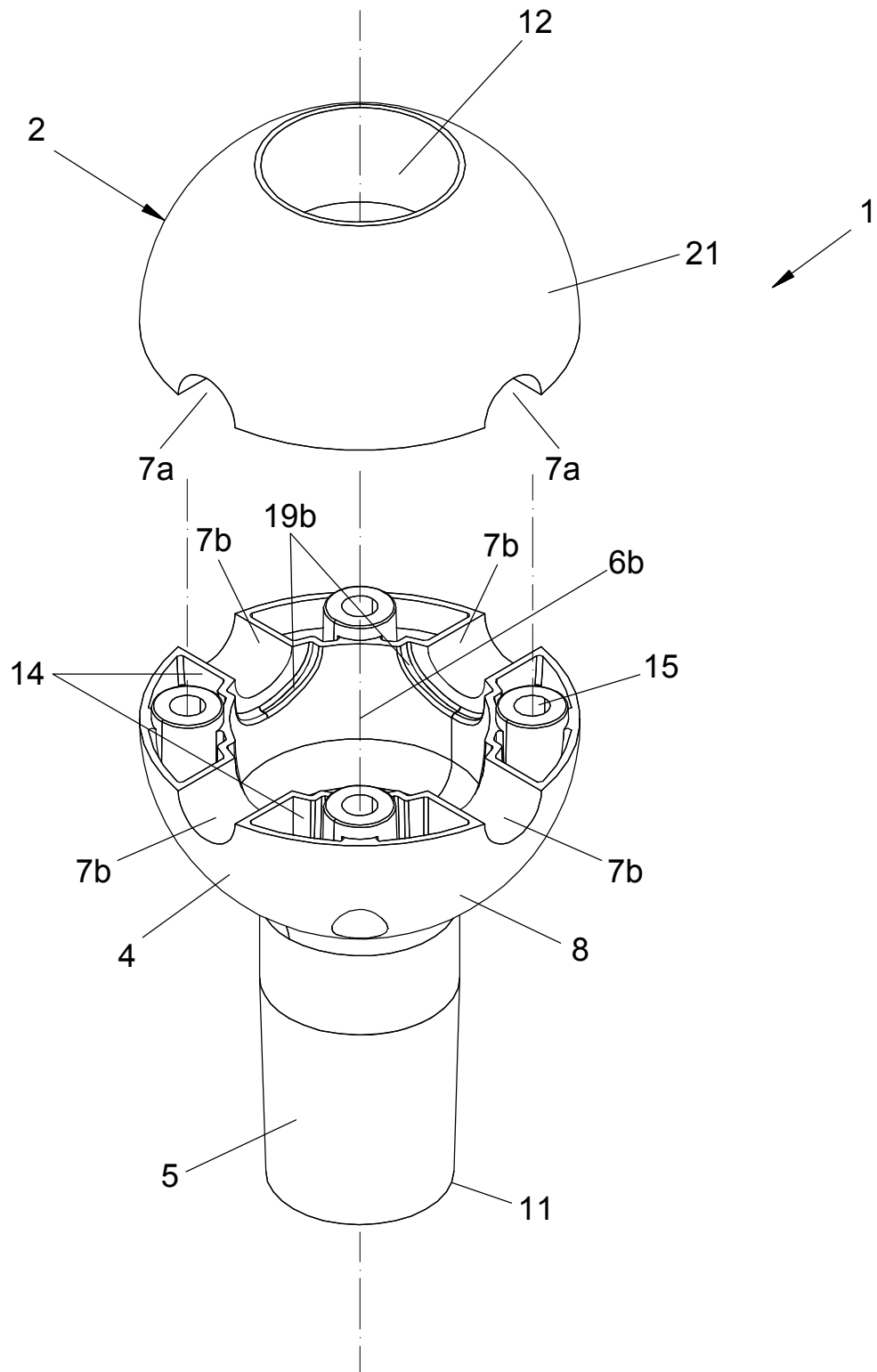


FIG. 2

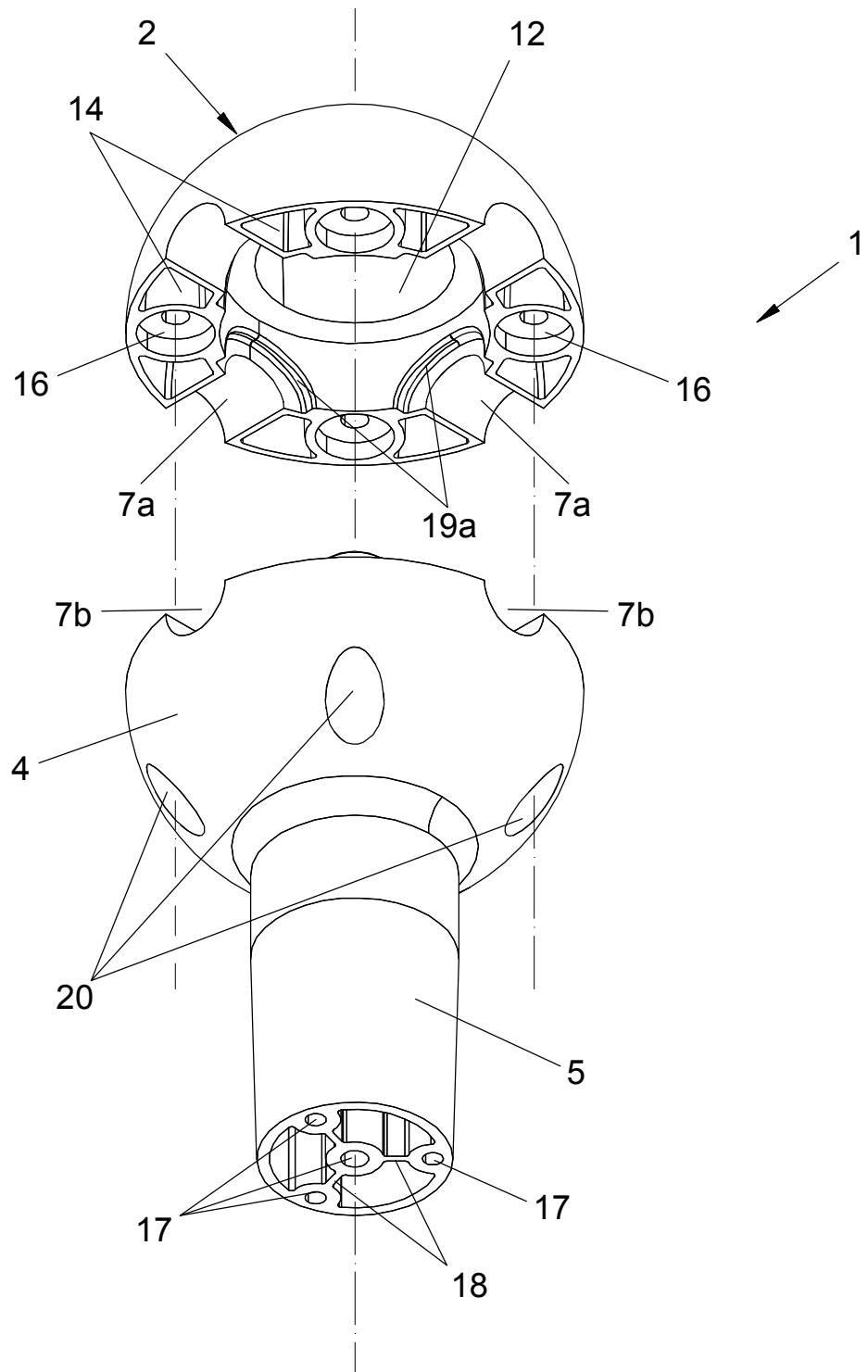


FIG. 3

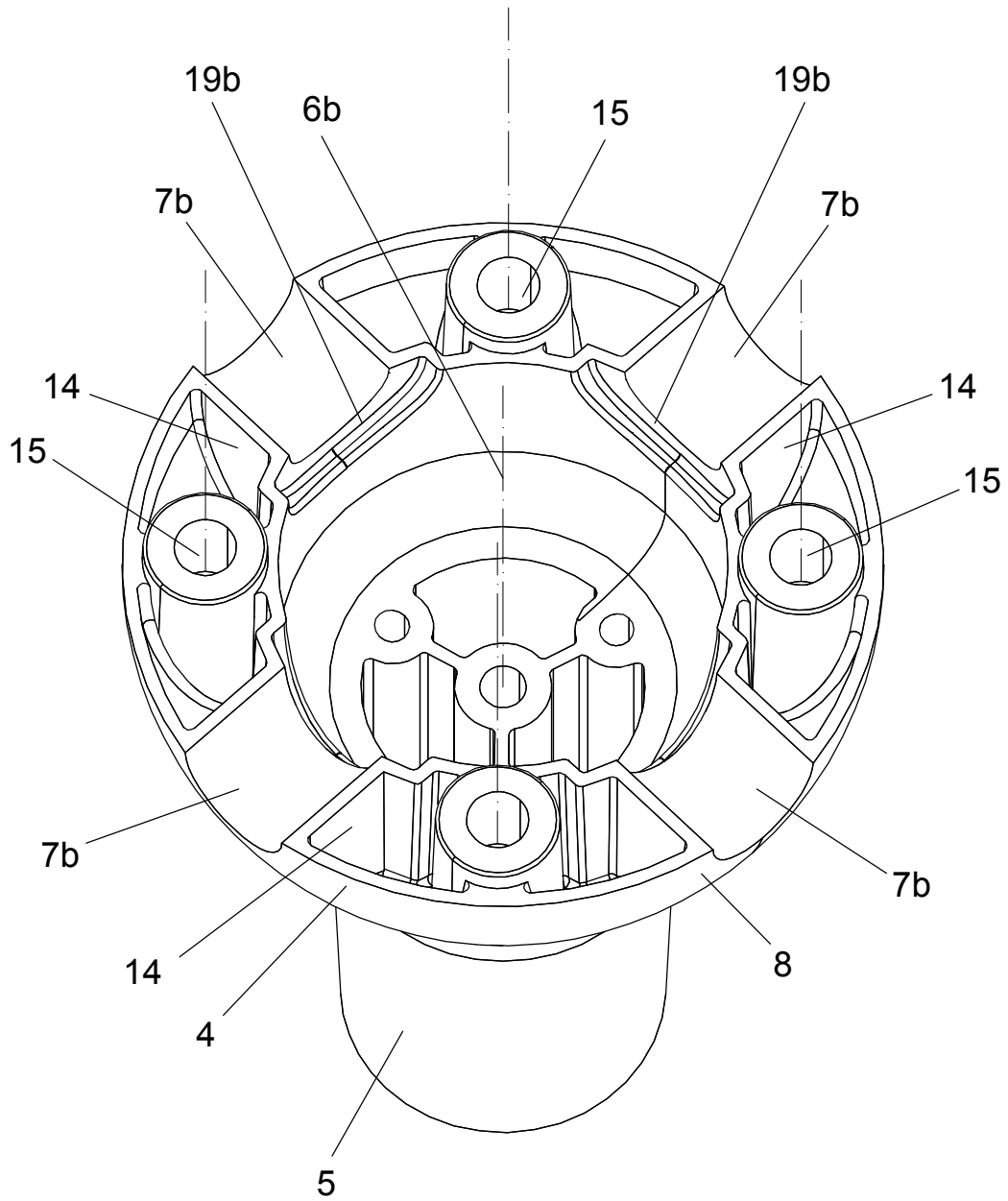


FIG. 4

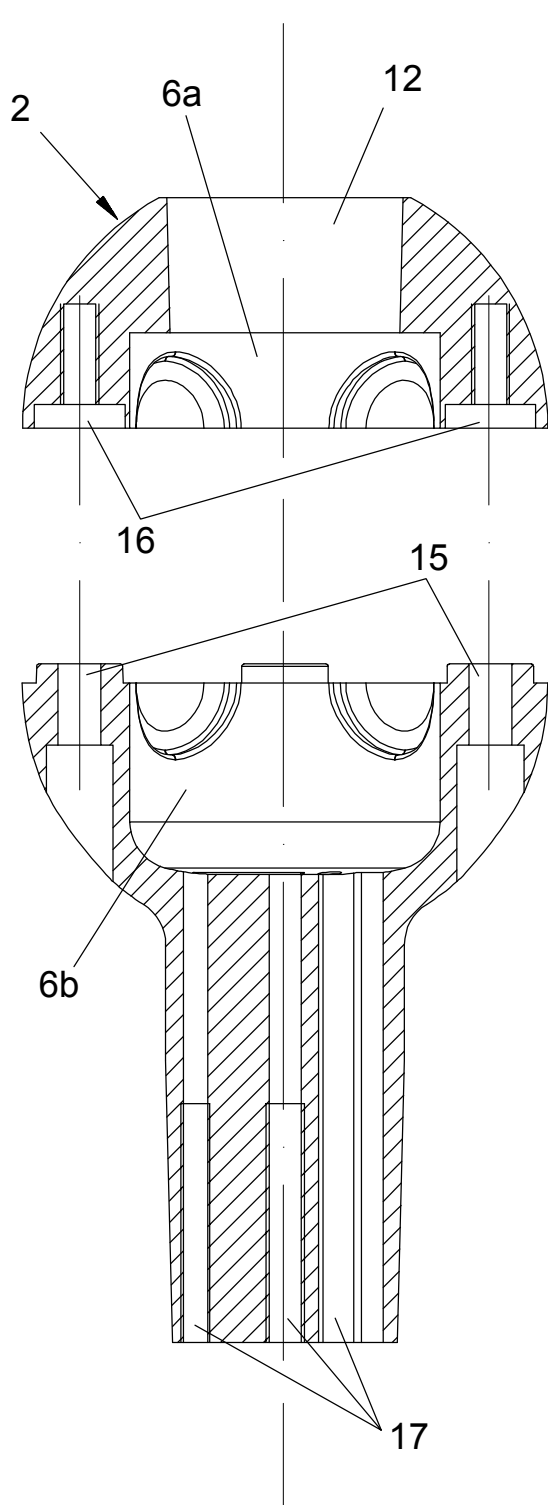


FIG. 5a

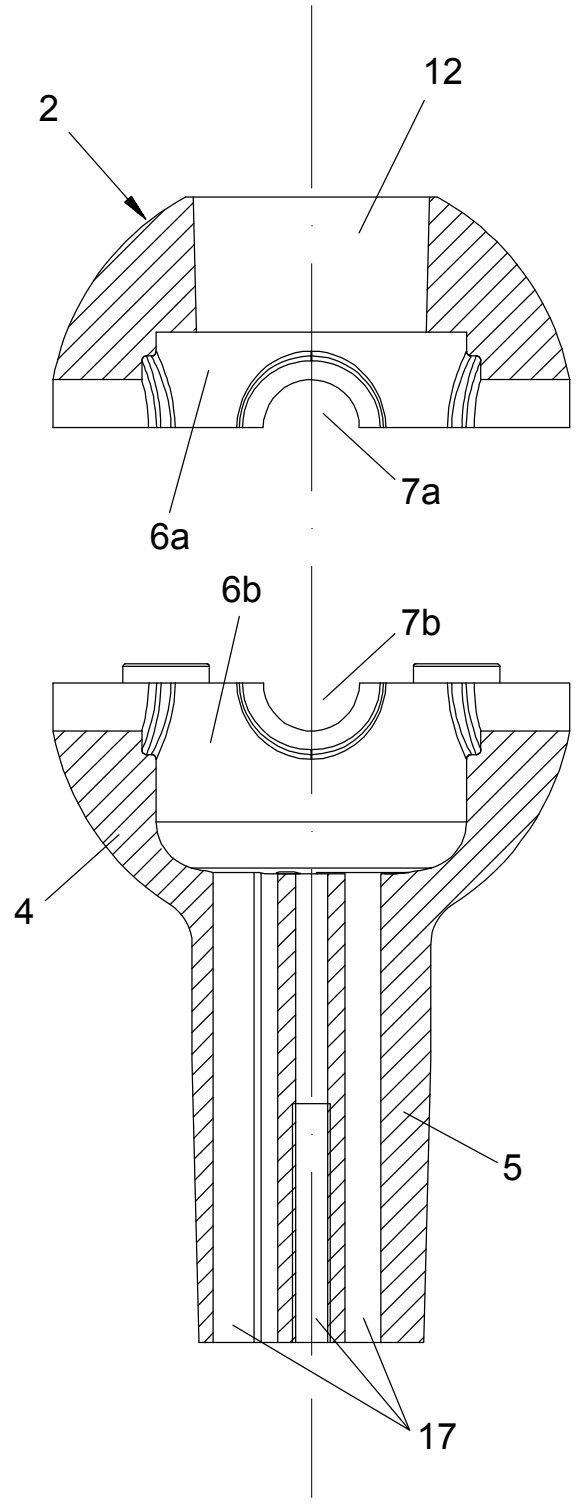


FIG. 5b

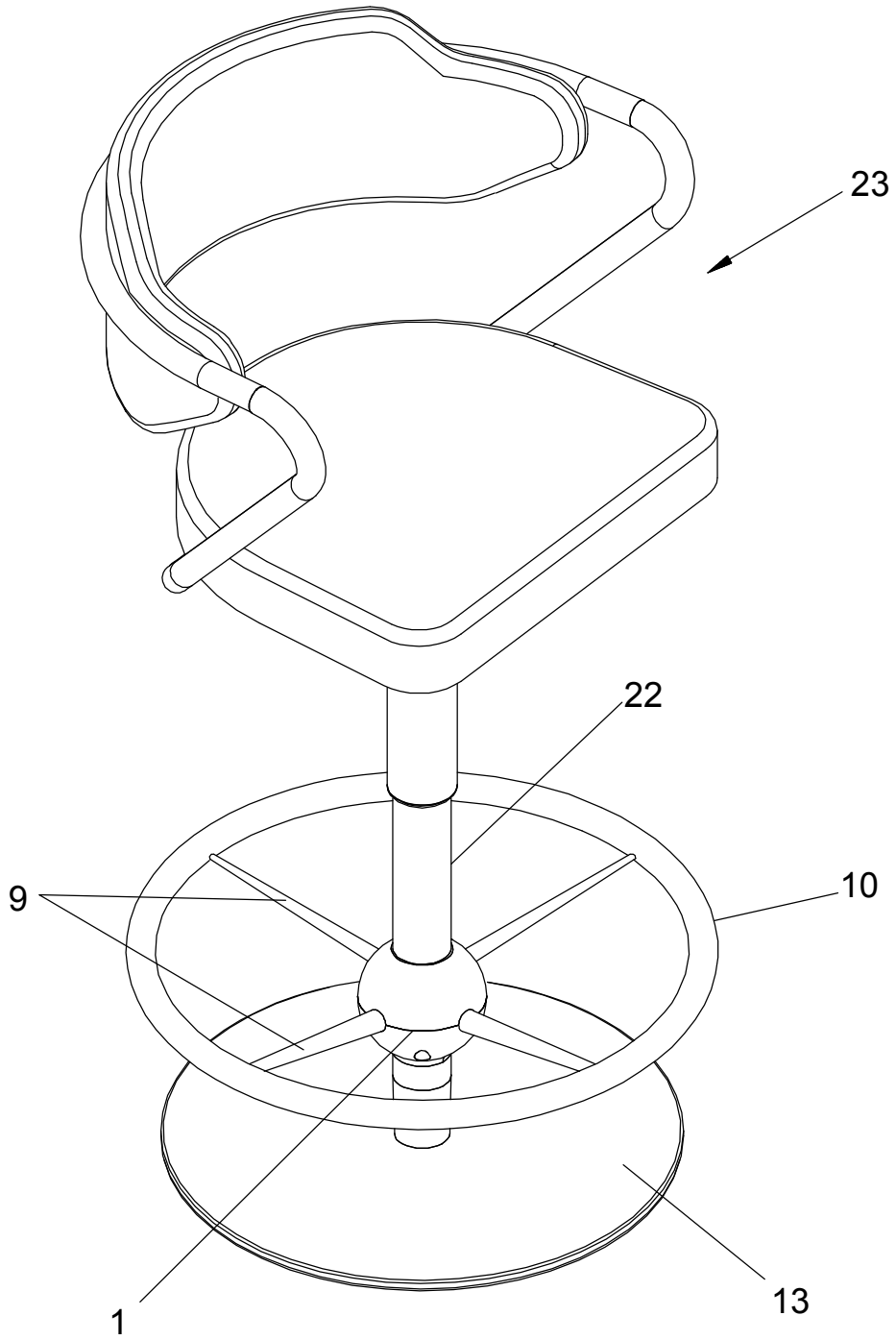


FIG. 6