

19



OFICINA ESPAÑOLA DE
PATENTES Y MARCAS

ESPAÑA



11 Número de publicación: **1 191 384**

21 Número de solicitud: 201730942

51 Int. Cl.:

B68C 1/00 (2006.01)

A63K 3/00 (2006.01)

12

SOLICITUD DE MODELO DE UTILIDAD

U

22 Fecha de presentación:

04.08.2017

43 Fecha de publicación de la solicitud:

14.09.2017

71 Solicitantes:

HERRERA MARTINEZ, María Silvia (50.0%)

ALCALDE PUGA Y PARGA 3

15006 LA CORUÑA ES y

BLASCO DE LA MORENA, Ana Isabel (50.0%)

72 Inventor/es:

HERRERA MARTINEZ, María Silvia y

BLASCO DE LA MORENA, Ana Isabel

74 Agente/Representante:

DIÉGUEZ GARBAYO, Pedro

54 Título: **COMPLEMENTO PARA BASTES CON ENGANCHE EN LAS SILLAS DE MONTAR Y GUARNICIONES**

ES 1 191 384 U

DESCRIPCIÓN

**COMPLEMENTO PARA BASTES CON ENGANCHE EN LAS SILLAS DE MONTAR
Y GUARNICIONES**

OBJETO DE LA INVENCION

5

El objeto de la invención consiste en un complemento para bastes con formatos, tamaños, estilos y materiales adaptados a la silla de montar en la que se utilice con un sistema de enganche para su fijación a estas.

10

Observando el origen de las lesiones debajo de la silla de montar se buscó la forma de obtener complementos que se enganchen en ella de tal manera de que quedaran adosados a su estructura, como si fueran parte de su cuerpo de manera dependiente y no se apoyaran en el dorso del caballo separadamente de ella.

15

Para ello se diseñó un complemento de bastes que se engancha en la parte superior de cada uno de ellos de una manera simple y rápida pero segura e eficiente.

20

Este invento le da más superficie de apoyo a cada uno de los bastes, los eleva según la necesidad de cada jinete y cada dorso del caballo con respecto a la silla, le agrega acolchamiento siempre necesario y los protege del contacto con un novedoso y sencillo sistema de enganche que los fija a la silla de montar impidiendo que se puedan desplazar, correrse o arrugarse, evitando las típicas lesiones que se producen hasta la actualidad.

25

De esta manera se solucionan todos los problemas que existen como consecuencia de que los complementos convencionales se mueven por engancharse sin sostén en los bastes de la silla de montar, sin fijarse a su cuerpo propiamente dicho ni quedar adosados a ella como una parte más de su estructura.

30

ANTECEDENTES DE LA INVENCION

Hasta ahora todo los complementos que se anexan a la silla de montar lo hacen en la anilla delantera o a los latiguillos mediante una tira con velcro, generando desplazamientos por el movimiento del caballo, pliegues y arrugas producidos por los

desplazamientos que generan rozaduras y lesiones de distintos niveles que aparecen inevitablemente.

DESCRIPCIÓN DE LA INVENCION

5

Este complemento de bastes (1) es una almohadilla de tela rellena de materiales variados que permitan ampliar la superficie de apoyo al que ya tienen los bastes originales de cada silla de montar (7).

10

Tiene un sistema de enganche (2) compuesto por lengüetas, pestañas o conectores (3) que se cosen o fijan separadas con espacios entre sí y se colocan a lo largo de la parte superior del baste (6) en la zona que está abierta sin costuras (5) donde existe un espacio profundo entre los bastes y la silla de montar, consiguiendo una fijación única, novedosa y original ya que al colocarse las lengüetas, pestañas o conectores (3) en esta abertura (5) cuando el jinete se sienta en la silla de montar con su propio peso cierra la cavidad entre baste y silla de montar (5) dejando las pestañas (3 y 4) atrapadas y presionadas sin posibilidades de moverse ni salirse de su lugar.

15

20

Este sistema de enganche (2) es una forma de colocar el complemento de bastes (1) a lo largo de los mismos, por su parte superior e interna que hasta ahora nunca se utilizó, evitando todo tipo de segundas superficies que agudizan las arrugas y desniveles y cooperan con las lesiones en la piel.

25

Las ventajas de la invención son:

- Aumenta la superficie de apoyo de los bastes evitando la concentración de la presión con un sistema de enganche rápido de colocar y extraer por su simpleza.

30

- Soluciona un problema no resuelto hasta hoy que es el desplazamiento de todos los complementos que van por debajo de la silla de montar, sillines de carga o silletas de las que se utilizan para los coches.

35

REALIZACIÓN PREFERENTE DE LA INVENCION

Este complemento de bastes puede realizarse con telas transpirables, térmicas, impermeables, antideslizantes, con protección solar, elásticas, de fibras
5 naturales, ecológicas, sintéticas o cualquier tipo de material similar que resiste usos intensos.

Varían su tamaño y forma según el estilo de silla en que se utilice western o europea, endurance, paseo, etc. incluso hay variaciones dependiendo de la disciplina
10 que se practica, incluyendo enganches sin jinete como silletas para coches de enganches tirados por caballo, silla de carga utilizadas en mulas, etc..

Tiene un enganche (2) compuesto por conectores (3) cada conector (3) consta de una parte (4) de cuero, ecocuero, cinta o cualquier material blando, flexible y similar
15 que se doblará para introducirse hacia el interior de la cavidad (5). Cada conector (3) en su extremo cuenta con una lengüeta o pestaña semirrígida con forma triangular, trapezoidal o similar (4) que sirve para que se introduzca fácilmente en el espacio entre baste y asiento (5). Estas lengüetas o pestañas (4) se mantendrán en el interior (5) de la silla de montar (7).

20

Estos conectores (3) se cosen o fijan en el borde superior (8) del complemento y se colocan a lo largo de la parte superior del baste (6) en la zona que está abierta sin costuras (5) donde existe un espacio profundo entre los bastes (6) y la silla de montar (7).

25

En otra realización preferente el conjunto de los enganches con conectores que forma el sistema de enganche (2) pueden sustituirse por una banda flexible a lo largo de la parte superior del baste (6) con lengüetas o pestañas semirrígidas (4) para su introducción en el interior de la cavidad (5) de la zona abierta sin costuras.

30

Asimismo en otra realización preferente los conectores (3) pueden sustituirse por otras piezas de extracción rápida -sin necesidad de utilizar herramientas- como velcros, broches, botones, ganchos, o similares que permiten su recolocación inmediata de forma regulable a lo largo de la parte superior del baste (6) y en el interior
35 de la cavidad (5) de la zona abierta sin costuras.

DESCRIPCIÓN DE LOS DIBUJOS

5 Para complementar la descripción que se está realizando, y con objeto de ayudar a una mejor comprensión de las características del invento, se acompaña a la presente memoria descriptiva, como parte integrante de la misma, una serie de figuras en las cuales, con carácter ilustrativo y no limitativo, se ha representado lo siguiente:

10 Figura 1: Vista explosionada del complemento con enganche para bastes de la sillas de montar.

 Figura 2: Vista de la colocación del complemento con su enganche a los bastes de la silla de montar y posterior pliegue.

15

 Figura 3: Vista frontal de una silla de montar con el complemento con su enganche, colocado en uno de sus bastes.

 Figura 4: Vista de las pestañas o conectores del enganche.

20

 Una vez descrita suficientemente la naturaleza de la presente invención, así como una forma de llevarla a la práctica, solamente queda por añadir que dicha invención puede sufrir ciertas variaciones en forma y materiales, siempre y cuando dichas alteraciones no varíen sustancialmente las características que se reivindican a
25 continuación.

REIVINDICACIONES

1.- Complemento para bastes con enganche en las sillas de montar y guarniciones (1) caracterizado por que cuenta con un sistema de enganche (2) que se fija a lo largo de la parte superior del baste (6) y que se introduce en la zona abierta (5) entre los bastes (6) y la silla de montar (7).

2.- Complemento para bastes de acuerdo con la reivindicación primera caracterizado por que el sistema de enganche (2) está compuesto por un conjunto de conectores (3) y cada conector (3) consta de una parte (4) de cuero, ecocuero, cinta o cualquier material flexible que se dobla para introducirse hacia el interior de la cavidad (5) y cada conector (3) en su extremo cuenta con una lengüeta o pestaña semirrígida con forma triangular, trapezoidal o similar (4).

3.- Complemento para bastes de acuerdo con la reivindicación primera caracterizado por que el conjunto de conectores flexibles que forma el sistema de enganche (2) se sustituyen por una única banda flexible que se coloca a lo largo de la parte superior del baste (6) con lengüetas o pestañas semirrígidas (4) para su introducción en el interior de la cavidad (5) de la zona abierta sin costuras.

4.- Complemento para bastes de acuerdo con la reivindicación segunda caracterizado por que los conectores (3) se sustituyen por piezas extraíbles que permiten su recolocación inmediata de forma regulable a lo largo de la parte superior del baste (6) y en el interior de la cavidad (5) de la zona abierta sin costuras.

Fig. 1

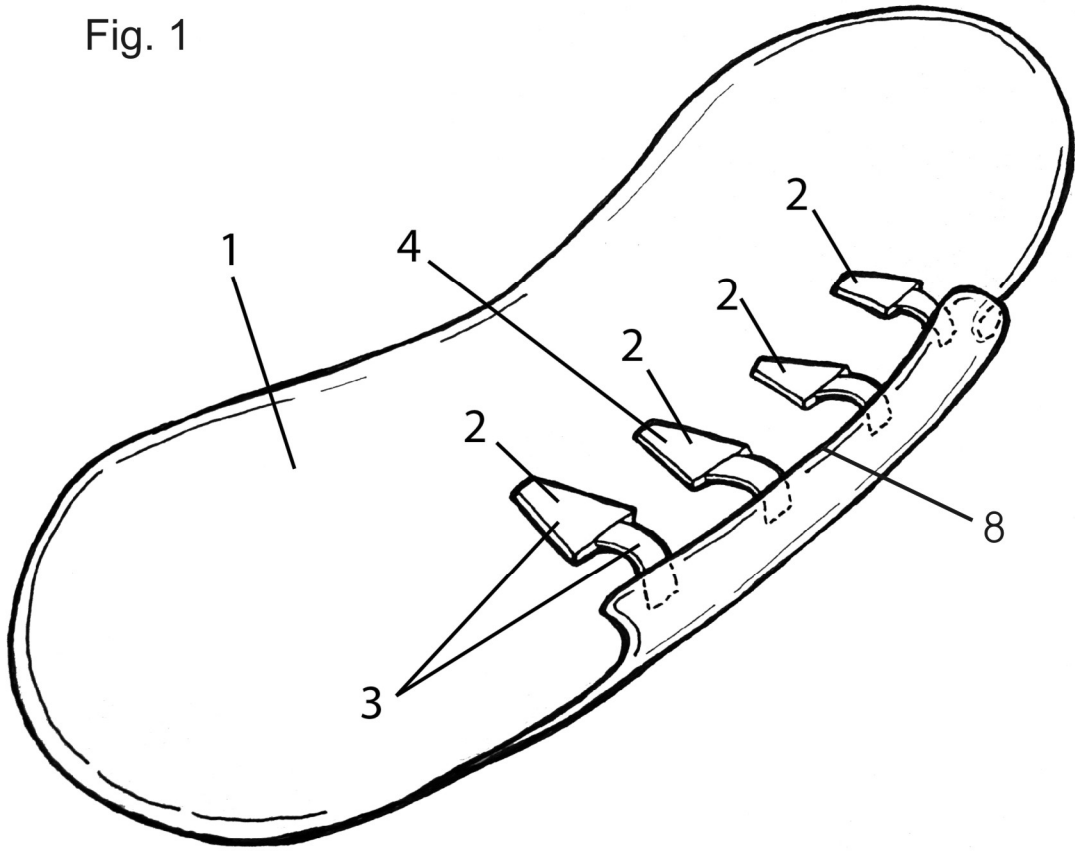


Fig. 2

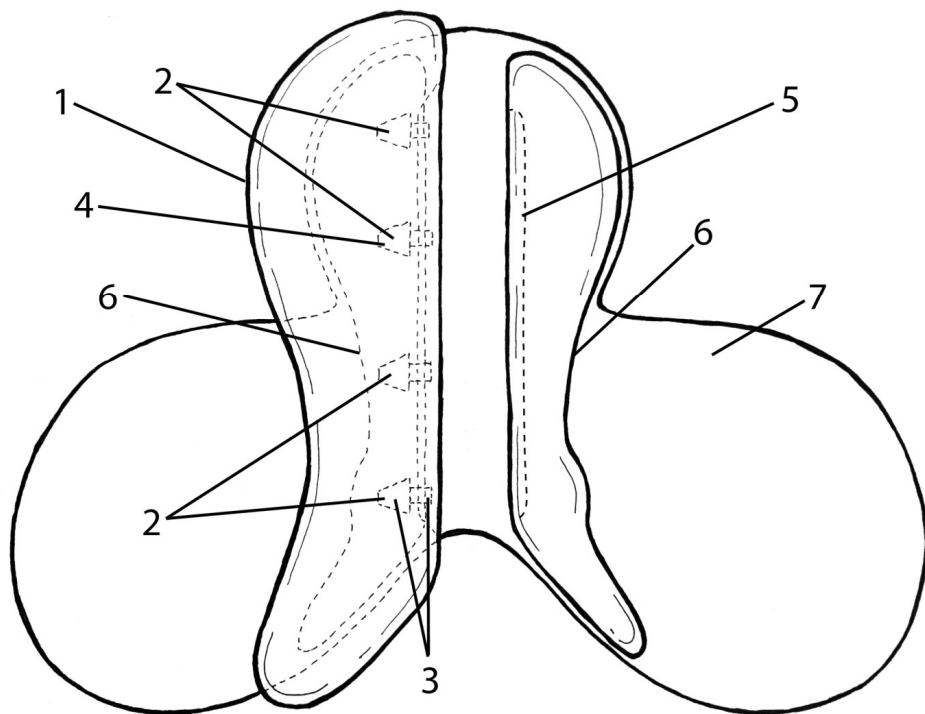
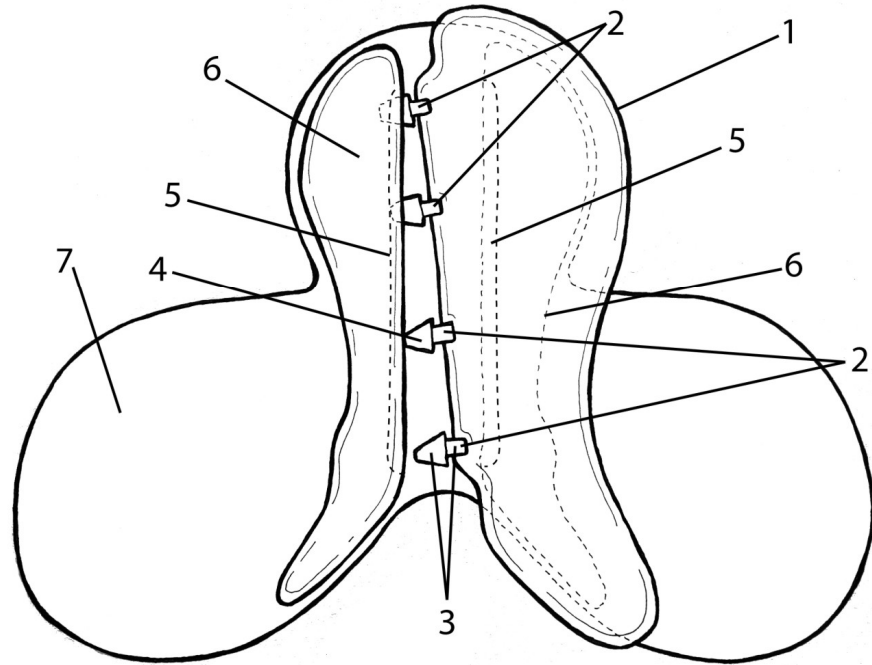


Fig. 3

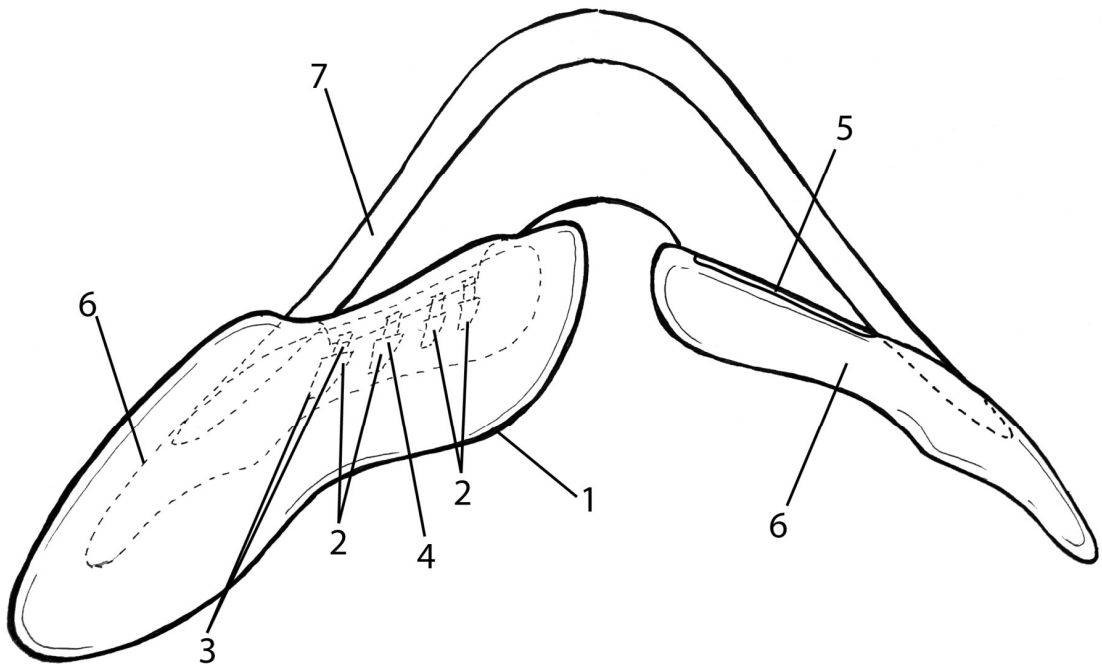


Fig. 4

