

19



OFICINA ESPAÑOLA DE
PATENTES Y MARCAS

ESPAÑA



11 Número de publicación: **1 194 020**

21 Número de solicitud: 201731027

51 Int. Cl.:

A43B 9/00 (2006.01)

A43B 13/14 (2006.01)

A43B 17/18 (2006.01)

12

SOLICITUD DE MODELO DE UTILIDAD

U

22 Fecha de presentación:

06.09.2017

43 Fecha de publicación de la solicitud:

18.10.2017

71 Solicitantes:

**CAÑIZARES VERDETE, Juan José (100.0%)
Miguel de Unamuno nº 13
03202 Elche (Alicante) ES**

72 Inventor/es:

CAÑIZARES VERDETE, Juan José

74 Agente/Representante:

MARTÍN ÁLVAREZ, Juan Enrique

54 Título: **Suela de calzado con cara superior perfilada para alojar relieves de plantillas intercambiables y reversibles**

ES 1 194 020 U

DESCRIPCIÓN

Suela de calzado con cara superior perfilada para alojar relieves de plantillas intercambiables y reversibles

5

CAMPO TÉCNICO DE LA INVENCION

La presente invención se enmarca dentro del campo técnico de la fabricación de calzado y elementos auxiliares del calzado. En particular, se refiere a una suela para calzado cuya cara superior define huecos o está perfilada para permitir albergar los relieves de una plantilla de forma temporal y poder ser intercambiada por otras plantillas, o por la cara inversa de las mismas plantillas, al ser intercambiadas de pie, a conveniencia y voluntad del usuario.

10

ANTECEDENTES DE LA INVENCION

Es conocido que cada piso de calzado aloja una plantilla para descanso del pie. Dichas plantillas pueden ser de diversas formas y anatomías diversas. En la compra del calzado se suele elegir el modelo de zapato que queremos llevar por diseño y/o confort, pero no elegimos la plantilla interior y tenemos que conformarnos con la plantilla que lleve dicho calzado montada de fábrica. En ocasiones dicha plantilla no es la más adecuada para las necesidades del usuario y puede resultar incómoda, provocar rozaduras, ser demasiado blanda o dura, puede arrugarse fácilmente al calzar el pie, puede producir demasiados olores o sudoración, etc; hechos que conllevan la insatisfacción del usuario con el calzado en su totalidad, creando una percepción negativa sobre un modelo o marca de calzado particular por el mero hecho de llevar una platilla inadecuada.

20

25

RESUMEN DE LA INVENCION

Un primer aspecto de la invención aporta una suela de calzado cuya cara superior define huecos configurados (o está perfilada) para alojar el relieve de plantillas y cuya dicha cara superior está configurada (o perfilada) para alojar la cara inversa de dichas plantillas, al cambiarlas de pie.

30

Una suela con huecos en su cara superior permite utilizar una plantilla de calzado con relieves anatómicos o masajeadores de forma temporal y sustituirla por otra plantilla similar o de diferentes características, a voluntad del usuario.

35

Igualmente, una suela con huecos en su cara superior permite utilizar plantillas de calzado con relieves anatómicos o masajeadores de doble cara, ya que dichas plantillas de doble cara se pueden intercambiar al utilizar la plantilla del pie derecho en la suela del zapato izquierdo y viceversa, tan solo dándole la vuelta a las plantillas.

40

En efecto, los huecos están configurados para que los relieves anatómicos o masajeadores de las plantillas encajen o sean alojados o albergados en dichos huecos. Esto permite mejorar la fijación o sujeción a la suela de las plantillas con relieves anatómicos o masajeadores, que disponen de un perfil determinado, ya sea con soporte en la zona del hueso escafoides, o de los metatarsos, o del talón, o con protuberancias o botones que ejercen una función masajeadora de la planta del pie, etc.

45

Opcionalmente, la cara superior define huecos con el fin de reducir su peso y la cantidad de material en su fabricación.

50

Un segundo aspecto de la invención aporta una plantilla configurada para ser usada por ambas caras.

5 Opcionalmente, una cara está configurada para realizar una o más funciones y la cara inversa no tiene función específica.

Opcionalmente, una de las caras define relieves anatómicos o masajeados.

10 Esto permite, por ejemplo, utilizar junto con la suelas descritas anteriormente plantillas anatómicas con una cara con relieves anatómicos y la otra cara con relieve plano y el usuario decide cada vez qué cara de las plantillas usar en contacto con el pie.

Opcionalmente, una cara está configurada para reducir la sudoración.

15 Opcionalmente, una cara está configurada para reducir la transmisión de calor desde o hacia el pie.

Opcionalmente, una cara está configurada para reducir la producción o emisión de olores.

20 Opcionalmente, una cara está configurada para producir un efecto masajeador.

Opcionalmente, una cara está acolchada y tiene función amortiguante

25 Opcionalmente, una cara es anti-bacteriana.

Opcionalmente, una cara está configurada para realizar una o más funciones y la cara inversa está configurada para realizar una o más funciones iguales, distintas o complementarias.

30 Opcionalmente, una cara está configurada para reducir la sudoración y la cara inversa está configurada para reducir la transmisión de calor desde el pie. Esto permite disponer de plantillas con una cara configurada para reducir la sudoración y ser así indicada para su uso en primavera y verano y la otra cara configurada para minimizar las pérdidas de calor del pie, y ser así indicada para su uso en invierno o días más fríos.

35 Otras combinaciones de funciones o formas están igualmente incluidas dentro del ámbito de la invención. Por ejemplo, una plantilla con dos relieves anatómicos distintos por cada cara, una plantilla con relieve anatómico por una cara y por la cara inversa botones con efecto masajeador, una plantilla con una cara de relieve anatómico y la cara inversa acolchada y lisa, una plantilla con una cara lisa y la cara inversa acolchada y lisa, etc

Un tercer aspecto de la invención aporta un kit formado por una suela según el primer aspecto de la invención y una plantilla según el segundo aspecto de la invención.

45 Los huecos están configurados para que los relieves de una o ambas caras de la plantilla encajen o sean alojados en dichos huecos

50 En todos los modelos, la suela define los huecos necesarios para encajar, alojar o sujetar los relieves que definen una o las dos caras de la plantilla, es decir, los huecos están adaptados para albergar y sujetar ambas caras. Si éstas son diferentes y tienen relieves por ambas caras de diferentes formas y/o posición, los huecos permiten alojar las plantillas por ambas caras.

La plantilla que aloja la suela puede ser de un solo cuerpo.

La plantilla que aloja la suela puede ser de varias alturas o grosores.

5 En unos modelos, la suela alberga la plantilla en su totalidad, mientras que en otros modelos la suela alberga la plantilla en parte. Por ejemplo, una plantilla que mide 4 cm de grosor puede alojarse en una suela con una caja de 2 cm de altura, dejando los 2 cm restantes a la vista, y otra plantilla que mide 2 cm de grosor queda a ras del piso.

10 Opcionalmente, el kit puede comprender un elemento de fijación para incrementar la fijación de la platilla a la suela.

Opcionalmente, el elemento de fijación puede comprender un adhesivo que incrementa la fijación de la plantilla a la suela y que permite el intercambio posterior de las platillas. El
15 adhesivo puede ser un adhesivo sensible a la presión.

Opcionalmente, el adhesivo es aplicado a la suela o a la plantilla.

Opcionalmente, el adhesivo es en forma de cinta adhesiva, film, gel o pasta.
20

Un cuarto aspecto de la invención aporta un calzado o zapato que comprende una suela según el primer aspecto de la invención y/o una plantilla según el segundo aspecto de la invención.

25 Los materiales, formas, diseños y colores de las suelas y de las plantillas pueden variar sin dejar de estar incluidos dentro del ámbito de la invención.

BREVE DESCRIPCIÓN DE LAS FIGURAS

30 Figura 1. Suela de calzado con huecos para albergar los relieves anatómicos de una plantilla anatómica de doble cara.

Figura 2. Suela de calzado con huecos para albergar los relieves anatómicos de una
35 plantilla anatómica y huecos para reducir peso y material empleado en la fabricación de la suela.

Figura 3. Plantilla de calzado de doble cara con relieve anatómico por una cara y relieve liso y acolchado por la cara inversa.

40 DESCRIPCIÓN DETALLADA DE LA INVENCION

La Figura 1 muestra la cara superior (2) de una suela (1) según un aspecto de la presente invención. La cara superior (2) de la suela (1) define tres huecos. Un hueco (3) está
45 configurado y posicionado para alojar y/o sujetar un relieve anatómico de la zona del metatarso de una plantilla. Un segundo hueco (4) está configurado y posicionado para alojar y/o sujetar un relieve anatómico de la zona del escafoides de una plantilla. Finalmente, un tercer hueco (5) está configurado y posicionado para alojar y/o sujetar un relieve anatómico de la zona del talón de una plantilla.

50 La suela está hecho de poliuretano mediante moldeo por inyección.

La Figura 2 muestra la cara superior (12) de una suela (11) según un aspecto de la presente invención. La cara superior (12) de la suela (11) define tres huecos. Un hueco (13) está configurado y posicionado para alojar y/o sujetar un relieve anatómico de la zona del

metatarso de una plantilla. Un segundo hueco (14) está configurado y posicionado para alojar y/o sujetar un relieve anatómico de la zona del escafoides de una plantilla. Un tercer hueco (15) está configurado y posicionado para alojar y/o sujetar un relieve anatómico de la zona del talón de una plantilla. Finalmente, parte superior (12) de la suela define una multitud de huecos (16) con la finalidad de reducir el peso de la suela (11) y la cantidad de material utilizado en su fabricación.

La suela está hecha de poliuretano mediante moldeo por inyección.

10 La Figura 3 muestra una plantilla (21) por ambas caras. En una cara (22) la plantilla define un relieve anatómico (23) en la zona metatarsiana del pie y otro relieve anatómico (24) en la zona del escafoides (puente) del pie. En la cara inversa (25) la plantilla es lisa y acolchada, lo que facilita el andar de personas con sobrepeso, por ejemplo.

15 La plantilla está hecha de espuma de látex termoconformada.

REIVINDICACIONES

- 5
1. Suela de calzado (1, 11) cuya cara superior (2, 12) define huecos (3,4,5,13,14,15) configurados para alojar el relieve de plantillas (21) y cuya dicha cara superior (2, 12) está configurada para alojar la cara inversa (25)) de dichas plantillas, al cambiarlas de pie.
 2. Suela de calzado (1, 11) según la reivindicación 1 cuya cara superior (2, 12) define huecos (16) con el fin de reducir su peso y la cantidad de material en su fabricación.
 - 10 3. Plantilla (21) configurada para ser usada por ambas caras (22, 25).
 4. Plantilla (21) según la reivindicación 3 con una cara (22) configurada para realizar una o más funciones.
 - 15 5. Plantilla (21) según la reivindicación 4 cuya cara funcional (22) tiene una función anatómica, de reducción de la sudoración, de reducción de la transmisión, de calor desde o hacia pie, de reducción de la producción o emisión de olores, de efecto masajeador, amortiguante y/o anti-bacteriana.
 - 20 6. Plantilla (21) según la reivindicación 5 caracterizada porque la cara funcional (22) define un relieve anatómico.
 7. Plantilla según la reivindicación 3 con una cara configurada para realizar una o más funciones y la cara inversa configurada para realizar una o más funciones iguales, distintas o complementarias.
 - 25 8. Plantilla según la reivindicación 7 caracterizada porque una cara está configurada para producir un efecto anatómico y la cara inversa está acolchada y lisa para amortiguar impactos sobre el pie.
 - 30 9. Kit compuesto por una suela según las reivindicaciones 1 o 2 y una plantilla según las reivindicaciones 3 a 8.
 - 35 10. Kit según la reivindicación 9 en el que los huecos de la suela están configurados para que los relieves de una o ambas caras de la plantilla encajen o sean alojados en dichos huecos.
 - 40 11. Kit según la reivindicación 9 o 10 que comprende un elemento de fijación para incrementar la fijación de la plantilla a la suela.
 - 45 12. Kit según la reivindicación 11 en el que el elemento de fijación comprende un adhesivo que permite el intercambio de las plantillas.
 13. Kit según la reivindicación 12 en el que el adhesivo es aplicado a la suela.
 14. Kit según la reivindicación 12 en el que el adhesivo es aplicado a la plantilla.
 15. Kit según las reivindicaciones 12 a 14 en el que el adhesivo es en forma de cinta adhesiva, film, gel o pasta.

16. Calzado que comprende una suela según la reivindicación 1 o 2 y/o una plantilla según cualquiera de la reivindicaciones 3 a 8.

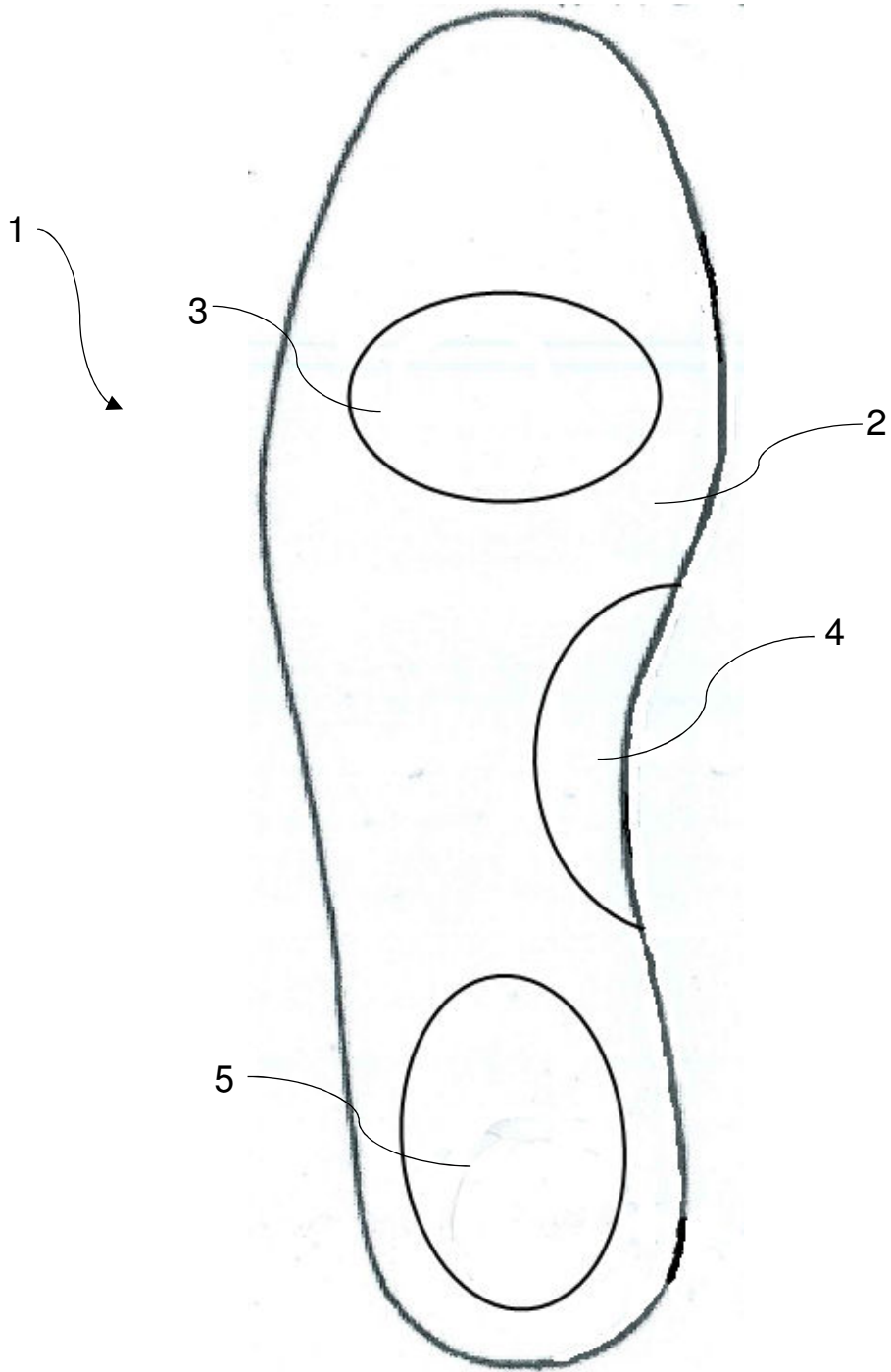


Figura 1

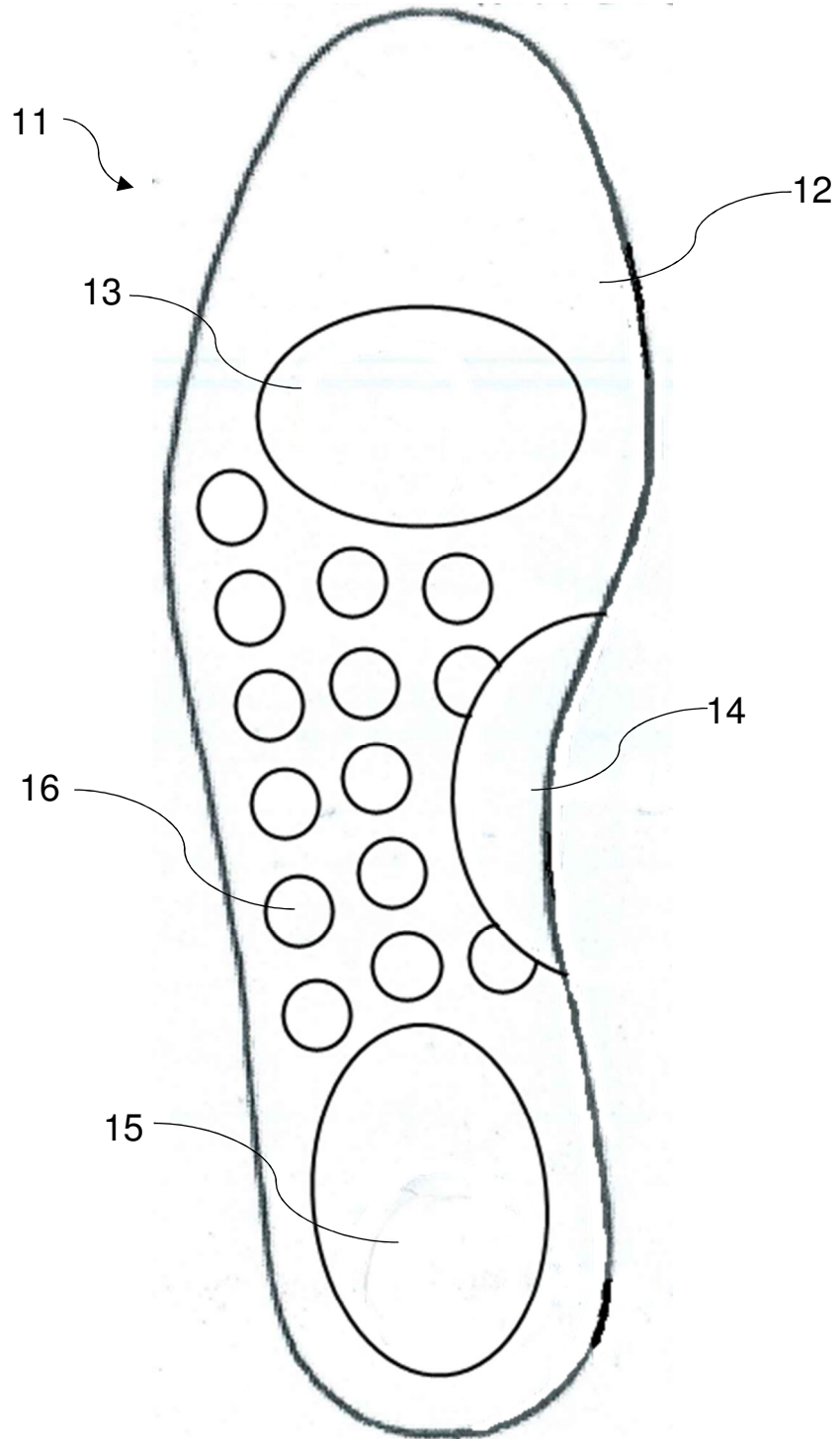


Figura 2

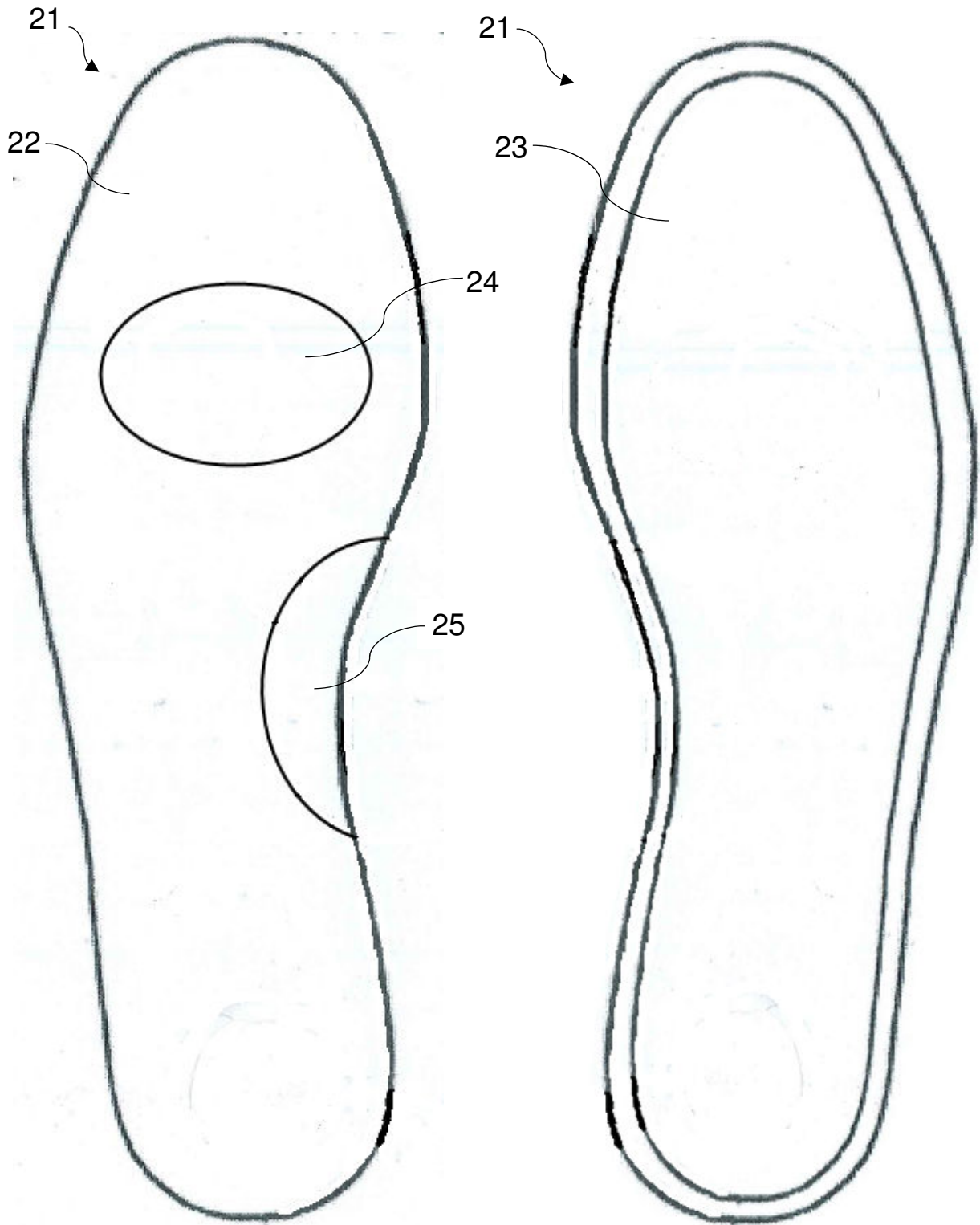


Figura 3