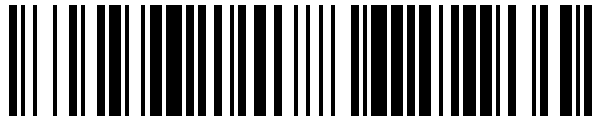


19



OFICINA ESPAÑOLA DE  
PATENTES Y MARCAS

ESPAÑA



11 Número de publicación: **1 211 665**

21 Número de solicitud: 201830488

51 Int. Cl.:

**A47G 23/06** (2006.01)

12

SOLICITUD DE MODELO DE UTILIDAD

U

22 Fecha de presentación:

**09.04.2018**

43 Fecha de publicación de la solicitud:

**07.05.2018**

71 Solicitantes:

**RIEGO GARCÍA, Juan Manuel (100.0%)  
C/Donoso Montesinos 7  
28036 Madrid ES**

72 Inventor/es:

**RIEGO GARCÍA, Juan Manuel**

74 Agente/Representante:

**LEHMANN NOVO, María Isabel**

54 Título: **BANDEJA EXPOSITORA PARA MINI-BAR**

**ES 1 211 665 U**

## DESCRIPCIÓN

Bandeja expositora para mini-bar

### 5 OBJETO DE LA INVENCION

La presente invención se refiere a una bandeja expositora para mini-bares, y más concretamente a una bandeja utilizable preferentemente en hoteles para exponer y ofrecer determinados productos como pueden ser botes de snacks, sin descartar otro tipo de  
10 envases, vasos, botellas de bebidas, y otros. La especial configuración de la invención sirve además para favorecer las ventas de productos al hacer más atractiva su visualización a diferentes niveles y proporciona un lugar concreto y colocado para mejorar los tiempos de reposición de los mismos.

15

### ANTECEDENTES DE LA INVENCION

El solicitante desconoce la existencia de bandejas con las características de la bandeja expositora que se describe a continuación.

20

### DESCRIPCION DE LA INVENCION

La bandeja de la invención está constituida por un cuerpo laminado a base de hojas de  
25 celulosa impregnadas con resinas fenólicas prensadas a alta presión y temperatura, siendo las caras externas decoradas con impregnación a base de resinas y lámina de color que ofrecen gran resistencia al uso.

Más concretamente, la bandeja de la invención presenta una configuración aplanada, con  
30 uno o más escalones intermedios, determinante de dos o más planos a distinto nivel, y cada tramo dotado de una pluralidad de concavidades con posibles distintas formas geométricas para alojamiento de respectivos envases o botes de snacks, bebidas, vasos, etc, de manera que la bandeja presenta sus extremos rematados arqueadamente como elementos a modo de patas de apoyo estable sobre la correspondiente superficie y permitir

que pueda ser fácilmente asida en virtud de dicha separación que se define entre sus superficies principales y la superficie de apoyo.

5 La especial configuración de la bandeja hace que las mismas sean apilables, lo que permite su almacenamiento cuando no están en uso con una ocupación volumétrica mínima.

10 La superficie que queda a mayor altura presenta en correspondencia con el extremo arqueado, una ranura para la inserción de una tarjeta o elemento similar, que puede ser una tarjeta marcadora de precios, catálogos o cualquier otro tipo de información, resultando sumamente cómodo tanto para el que realiza el servicio como para el cliente.

15 Por último decir que la bandeja se obtiene por termoconformado, con un proceso posterior de mecanizado con fresadora.

La bandeja, debido a las exclusivas cualidades del panel fenólico en que está constituida, ofrece las siguientes ventajas respecto a las bandejas convencionales, independientemente de su configuración original:

- 20
- Es resistente al agua, a la humedad y a altos grados de vapor.
  - Es altamente resistente a muchos productos químicos.
  - Resulta altamente funcional tanto lo que respecta a su instalación como al montaje y ensamblaje de las partes que la constituyen en su proceso de fabricación.
  - Es un producto higiénico.
- 25
- Presenta una superficie no tóxica.
  - Es altamente resistente al impacto y al rallado.
  - Es decorativa y estética con una amplia gama de colores.
  - Presenta un carácter apilable con una ocupación volumétrica mínima en dicho apilado.

30

#### DESCRIPCIÓN DE LOS DIBUJOS

Para complementar la descripción que seguidamente se va a realizar y con objeto de ayudar a una mejor comprensión de las características del invento, de acuerdo con un

ejemplo preferente de realización práctica del mismo, se acompaña como parte integrante de dicha descripción, un juego de planos en donde con carácter ilustrativo y no limitativo, se ha representado lo siguiente:

5 La figura 1.- Muestra una vista en perspectiva de una bandeja expositora para mini-bares realizada de acuerdo con un modo de realización objeto de la presente invención.

La figura 2.- Muestra una vista en alzado lateral de la bandeja de la figura anterior en situación de uso, es decir albergando establemente sobre la misma una serie de envases  
10 como pueden ser botes de snacks, y una tarjeta de precios sobre su ranura lateral.

#### REALIZACIÓN PREFERENTE DE LA INVENCION

Las figuras 1 y 2 muestran un modo de realización preferido de la invención. A la vista de  
15 las figuras reseñadas, puede observarse como en este modo de realización, la bandeja de la invención está constituida a partir de un tablero fenólico (1), en el que se define un escalonamiento intermedio (2) determinante de dos superficies paralelas y a distinta altura (3) y (4) ambas afectadas de rehundidos (5) para albergar establemente diferentes tipos de envases (6), tales como botes de snacks, botellas, cestillos, bowls o cualquier otro producto  
20 típico de mini-bar.

Las concavidades o rehundidos (5) pueden en principio presentar cualquier forma geométrica diferente a la forma circular mostrada en el ejemplo mostrado en el modo de realización de las figuras 1 y 2. El objetivo es proporcionar un rehundido (5) que sirva para  
25 alojar de forma segura (sin desplazamientos laterales) cualquier envase, por lo que en principio la forma del rehundido (5) puede adaptarse a cualquier forma geométrica concordante con el envase (6) que se quiera mostrar.

En un modo de realización alternativo (no mostrado en las figuras) la bandeja de la  
30 invención puede estar provista de más de un escalonamiento intermedio, por lo que en ese caso habrá más de dos superficies paralelas y a distinta altura.

El tablero presenta sus extremos rematados en respectivos acodamientos curvados o prolongaciones arqueadas (7 y 8), definiendo las patas de apoyo de la bandeja sobre la

superficie de que se trate, dejando un hueco inferior entre dichos apoyos que facilita el asido de la bandeja.

5 En el ejemplo mostrado en las figuras, en correspondencia con el acodamiento curvado (8) de la superficie (4) se ha previsto la inclusión de una ranura transversal (9) en la que es posible introducir un documento informativo o publicitario (10). Típicamente podemos considerar como tales un tarjetón porta-precios, un folleto con alguna promoción relativa al consumo de los productos expuestos o cualquier otro tipo de tarjeta de información o de otra índole. Obviamente cualquier experto en la materia podrá entender que esta ranura  
10 transversal (9) podría situarse en cualquier otra posición que posibilite su función técnica.

Solo resta señalar que, tal y como se ha dicho con anterioridad, el cuerpo del dispositivo estará obtenido en un laminado a base de hojas de celulosa impregnadas con resinas fenólicas prensadas a alta presión y temperatura, con sus caras exteriores decorativas  
15 impregnadas con resinas y láminas de color que ofrezcan una gran resistencia al uso.

## REIVINDICACIONES

- 5 1.- Bandeja expositora para mini-bar, caracterizada porque está constituida a partir de un tablero fenólico (1), en el que se define una superficie principal plana, con al menos un escalón intermedio (2) determinante de al menos dos superficies paralelas a distinta altura (3,4), estando dichas superficies afectadas de una pluralidad de rehundidos (5) para el posicionado estable de envases (6), y porque los dos los extremos opuestos de la bandeja se rematan en sendas prolongaciones arqueadas (7, 8) determinantes de patas de apoyo y estabilización de la bandeja.
- 10 2.- Bandeja expositora para mini-bar, según reivindicación 1<sup>a</sup>, caracterizada porque una de dichas prolongaciones arqueadas (7,8) presenta superiormente una ranura transversal (9) para el alojamiento y retención de documentos informativos o publicitarios (10).
- 15 3.- Bandeja expositora para mini-bar, según una cualquiera de las reivindicaciones 1 a 2, caracterizada porque los rehundidos (5) para el posicionado estable de envases (6) presentes en las superficies (3,4) tienen todos ellos dimensiones geométricas iguales o bien las superficies (3,4) presentan una combinación de rehundidos (5) de diferentes dimensiones.
- 20 4.- Bandeja expositora para mini-bar, según una cualquiera de las reivindicaciones 1 a 3, caracterizada porque la base de los rehundidos (5) para el posicionado estable de envases (6) es plana.
- 25 5.- Bandeja expositora para mini-bar, según la reivindicación 4, caracterizada porque la base plana de los rehundidos (5) para el posicionado estable de envases (6) es de sección circular, ovalada, cuadrada, rectangular o de cualquier otra cualquier forma poligonal.
- 30 6.- Bandeja expositora para mini-bar, según una cualquiera de las reivindicaciones 1 a 5, caracterizada porque el tablero fenólico (1) consiste en un laminado a base de hojas de celulosa impregnadas con resinas fenólicas prensadas a alta presión y temperatura, con sus caras exteriores decorativas impregnadas con resinas y láminas de color.

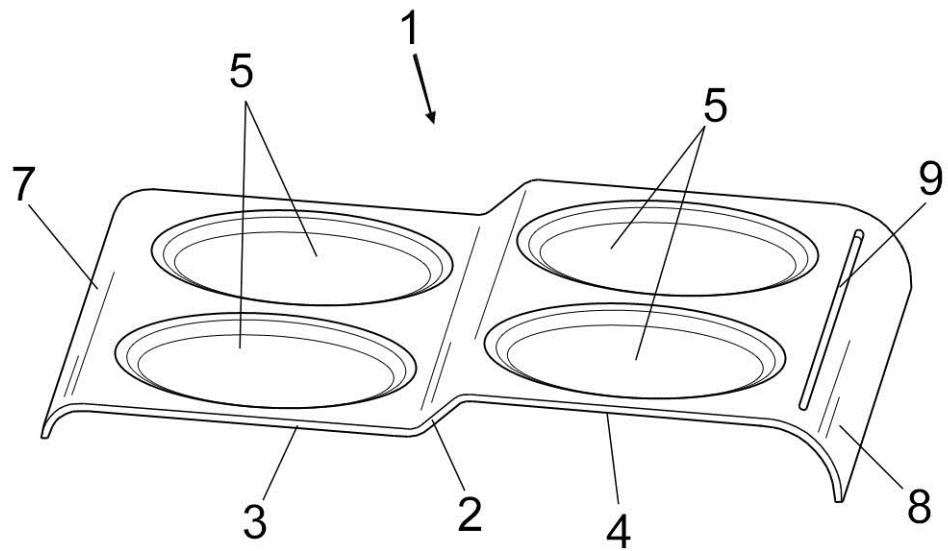


FIG. 1

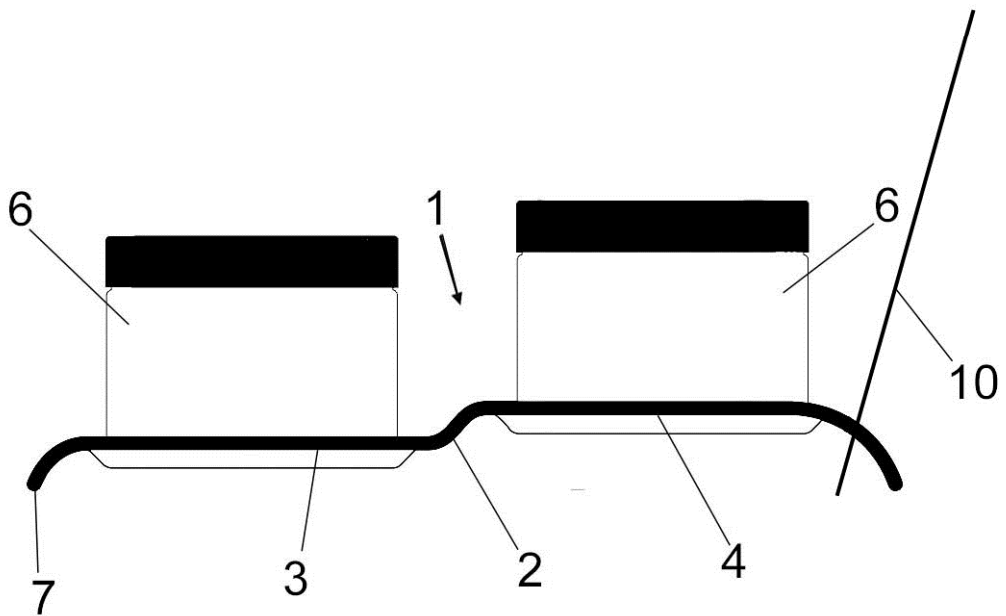


FIG. 2