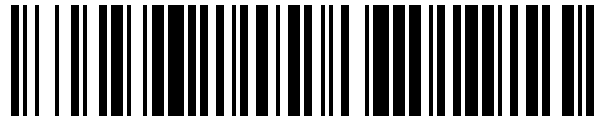


19



OFICINA ESPAÑOLA DE
PATENTES Y MARCAS

ESPAÑA



11 Número de publicación: **1 216 639**

21 Número de solicitud: 201830990

51 Int. Cl.:

G09F 3/18 (2006.01)

12

SOLICITUD DE MODELO DE UTILIDAD

U

22 Fecha de presentación:

26.06.2018

43 Fecha de publicación de la solicitud:

16.08.2018

71 Solicitantes:

**OVELAR, S.A. (100.0%)
Pol.Ind. El Guijar-El Guijar 17
28500 ARGANDA DEL REY (Madrid) ES**

72 Inventor/es:

OVELAR CALVO, Jesús

74 Agente/Representante:

VEIGA SERRANO, Mikel

54 Título: **SOPORTE PARA ETIQUETAS ELECTRÓNICAS, APLICABLE A BASES METÁLICAS**

ES 1 216 639 U

DESCRIPCIÓN

SOPORTE PARA ETIQUETAS ELECTRÓNICAS, APLICABLE A BASES METÁLICAS

5 **Sector de la técnica**

Las tradicionales etiquetas de papel que mostraban el precio y características de un producto están siendo sustituidas en muchos casos por las denominadas etiquetas electrónicas que optimizan el sistema de etiquetado y aseguran un ahorro en tiempo y
10 costes.

Las etiquetas electrónicas permiten la incorporación y actualización automática y a distancia de los precios/características de los productos que se exponen en un comercio o en un establecimiento en general.

15

La presente invención se centra en ese sector de la técnica y más concretamente en el modo de fijación del soporte de la etiqueta electrónica en una base de naturaleza metálica.

Estado de la técnica

20

Para la fijación del soporte de la etiqueta electrónica sobre su base soporte se conocen ya diversas soluciones que generalmente se basan en diferentes accesorios para engancharse sobre la base soporte. También se conocen accesorios a modo de pinzas; de manera que dentro de la pinza penetre, por ejemplo, el frontis de un estante.

25

En el caso de los electrodomésticos tipo lavadoras, lavavajillas, neveras, etc., cuando se quiere fijar el soporte de la etiqueta electrónica sobre el propio cuerpo general del electrodoméstico, tales accesorios no son válidos y se viene recurriendo a elementos de doble adhesivo que se deterioran rápidamente con su uso.

30

Objeto de la invención

El objeto de la presente invención es un soporte para estas etiquetas electrónicas y más concretamente un soporte especialmente concebido para su uso sobre un cuerpo base de
35 naturaleza metálica, capaz de experimentar una fuerza ante un campo magnético aplicado.

Tal es el caso de los electrodomésticos o cualquier elemento de metal, cuyo cuerpo general que ha de servir de base para el soporte de la etiqueta electrónica, se constituye en un metal, tal como puede ser un metal férrico, sobre el que es capaz de fijarse un elemento magnético, gracias a las fuerzas del campo magnético creado.

5

Para estos productos que presentan un cuerpo general que se constituye en un metal, tal como puede ser un metal férrico, sobre el que es capaz de fijarse un elemento magnético, gracias a las fuerzas del campo magnético creado, es para los que está especialmente concebido el soporte de etiquetas electrónicas objeto de esta invención.

10

Este soporte presenta un cuerpo general de naturaleza plástica, en el que se define, al menos, un alojamiento para el montaje en él de un imán, con la particularidad de que la cara del imán que ha de quedar enfrentada a la base en donde se quiere montar el soporte no entra en contacto directo con dicha base, si no que se interpone entre ella y dicha base una fina pared protectora, constituida por el propio soporte que evita así el rayado de esa base por el imán. El reducido grosor de esa pared protectora no impide que se generen las necesarias fuerzas de fijación entre el imán y el cuerpo base metálico sobre el que se monta el soporte de la etiqueta electrónica.

15

20 Según una solución preferente, cada imán se fija dentro del alojamiento definido en el cuerpo general del soporte mediante un clipeado elástico.

El cuerpo general de soporte de la etiqueta electrónica define también unas patillas para el montaje opcional de etiquetas tradicionales que aporten información adicional.

25

Se ha previsto también que el cuerpo general de soporte de la etiqueta electrónica defina unas guías para la fijación de la etiqueta electrónica y unos topes laterales flexibles para dicha etiqueta.

30 **Descripción de las figuras**

La figura 1 es la vista en planta inferior de la figura 2.

La figura 2 muestra la vista en alzado frontal del soporte objeto de la presente invención, según un ejemplo no limitativo de realización práctica del mismo.

35

La figura 3 muestra la vista en perfil de la figura 2.

La figura 4 corresponde a la sección B-B indicada en la figura 2.

5

La figura 5 es la vista de la sección A-A indicada en la figura 2.

La figura 6 es una vista en perspectiva del soporte desde su cara que ha de quedar en contacto con la correspondiente base metálica no representada.

10

La figura 7 es una vista también en perspectiva del soporte, pero dada ahora desde la cara frontal del mismo.

La figura 8 muestra, en una vista en perspectiva, como se procede al montaje de la etiqueta electrónica identificada con la referencia numérica en el soporte.

15

La figura 9 es una vista como la anterior, pero con la etiqueta electrónica ya montada.

Descripción detallada de la invención

20

El objeto de la presente invención es un soporte (1), para etiquetas electrónicas (2), cuya finalidad es la de poder montar una etiqueta electrónica (2) sobre una base metálica de soporte como pueda ser el armazón general de un electrodoméstico y que denominaremos a partir de ahora como la base. Esta base metálica, sobre la que se dispone el soporte (1), no se ha representado en las figuras adjuntas, para no dificultar la visión del soporte (1) y al tratarse del armazón general de cualquier electrodoméstico convencional.

25

Tal y como se aprecia en la figura 2, el soporte (1) se constituye por un cuerpo general (1.1) de estructura laminar mono pieza y constitución en material sintético, tal como un plástico.

30

El cuerpo general (1.1) del soporte (1) configura en sí mismo, al menos, un alojamiento (4), para un imán (4.1), ver figura 7.

En las figuras adjuntas y según un ejemplo no limitativo de realización práctica, el cuerpo general (1.1) presenta cuatro alojamientos (4) para otros tantos imanes (4.1).

35

Tal y como se aprecia en la figura 2, cada alojamiento (4) presenta unos salientes identificados con la referencia numérica (3), para proceder a la retención de cada imán (4.1) cuando se introduce dentro del alojamiento (4), mediante un engatillado elástico. Esta solución de clipeado elástico, para retener a cada imán (4.1) en su alojamiento (4), no puede entenderse si no como una solución preferente no limitativa, ya que esa fijación podría llevarse a cabo o complementarse, mediante otras soluciones convencionales como puede ser la de pegado.

Según una característica de la presente invención, cada alojamiento (4) presenta, en su cara contraria a la de entrada del imán (4.1), una pared identificada con la referencia numérica (4.2) en las figuras 4 y 5.

Esta pared (4.2) es la que va a entrar en contacto con la correspondiente base metálica cuando se disponga sobre ella al soporte (1) de la etiqueta electrónica (2), evitando así la pared (4.2) el indeseado rayado de dicha base metálica que conformara el armazón general del correspondiente electrodoméstico.

Tal y como se aprecia en las figuras 4 y 5 la base (4.2) tiene un reducido grosor, para que no afecte a las fuerzas de magnetismo creadas por el imán (4.1), cumpliendo su misión protectora.

Dado que la misión de la pared (4.2) es básicamente la de impedir el contacto entre los imanes (4.1) y el correspondiente armazón metálico del respectivo electrodoméstico que ha de servir de base al soporte (1), dicha pared (4.2) puede ser totalmente cerrada, como se representa en los planos adjuntos, o bien presentar unos orificios o aberturas, siempre y cuando siga evitando dicho contacto y con ello las rayaduras indeseadas.

En la figura 6 se aprecia la pared (4.2) de cada alojamiento (4) que evita el contacto entre los imanes (4.1) y el correspondiente armazón del electrodoméstico en el que se monte el soporte (1).

En la figura 7 se pueden apreciar los imanes (4.1) dentro de sus alojamientos (4) y como quedan retenidos por clipeado elástico, mediante los salientes (3).

Volviendo a las figuras 1, 2 y 3, en ellas se aprecia como el cuerpo general (1.1) del soporte (1), conforma una visera superior (5) y una peana inferior (10); de manera que entre ambas Ha de quedar dispuesta la correspondiente etiqueta electrónica (2).

- 5 En la parte inferior del cuerpo general (1.1) se determinan también unas guías de fijación, identificadas en la figura 3 con las referencias numéricas (7 y 9) y sendos topes laterales flexibles (8), para la etiqueta electrónica (2).

10 Como se muestra en la figura 8 la etiqueta electrónica (2) se monta deslizándola hasta alcanzar el correspondiente tope lateral flexible (8), momento en el que por la flexibilidad de este último y de su correspondiente pareja, se permite que puedan ser deformados elásticamente, hasta que la etiqueta (2) queda retenida, en su otro lateral, por el otro tope lateral (8), tal y como se muestra en la figura 9.

- 15 En la figura 2 se aprecia como en el cuerpo general (1.1) del soporte (1) se definen unas patillas, identificadas con la referencia numérica (6). La misión de estas patillas (6) es la de permitir el opcional montaje de una etiqueta laminar tradicional que aparece identificada con la referencia numérica (11) en la figura 6. La etiqueta opcional (11) permite ofrecer información complementaria a la de la propia etiqueta electrónica (2) a base de textos,
20 imágenes y/o pictogramas.

25

30

35

REIVINDICACIONES

- 1.- Soporte para etiquetas electrónicas, aplicable a bases metálicas, como pueda ser el
armazón general de un electrodoméstico, caracterizado por que su cuerpo general (1.1),
5 constituido por un elemento laminar de naturaleza plástica, define, al menos, un alojamiento
(4) para un imán (4.1) y porque cada alojamiento (4) presenta, en la cara del soporte (1) que
ha de quedar en contacto con la base metálica de aplicación, una pared (4.2) que, sin
impedir la acción magnética del imán (4), evita el indeseado rayado de la base metálica.
- 10 2.- Soporte para etiquetas electrónicas, aplicable a bases metálicas, según la primera
reivindicación, caracterizado por que el cuerpo general (1.1) de cada soporte (1) define, en
relación con cada alojamiento (4), unos salientes (3) para el montaje de cada imán (4.1)
mediante clipeado elástico.
- 15 3.- Soporte para etiquetas electrónicas, aplicable a bases metálicas, según una cualquiera
de las reivindicaciones anteriores, caracterizado por que el cuerpo general (1.1) de cada
soporte (1) define unas patillas (6) para el montaje opcional de una etiqueta laminar
complementaria (11).
- 20 4.- Soporte para etiquetas electrónicas, aplicable a bases metálicas según una cualquiera de
las reivindicaciones anteriores, caracterizado por que el cuerpo general (1.1) de cada
soporte (1) define una visera superior (5) y una peana inferior (10), para el montaje entre
ambas de la correspondiente etiqueta electrónica (2), con la particularidad de que, para ese
mismo fin, define también sendos topes laterales flexibles (8) y unas guías de fijación (7 y 9).

25

30

35

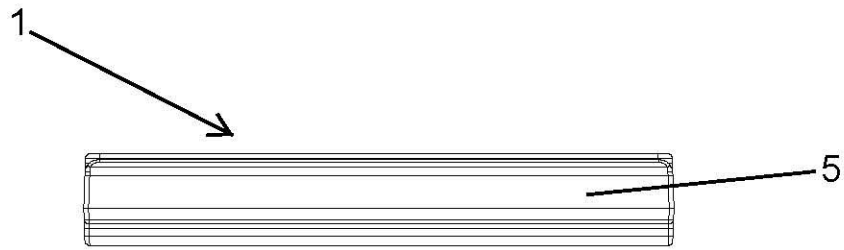


Fig. 1

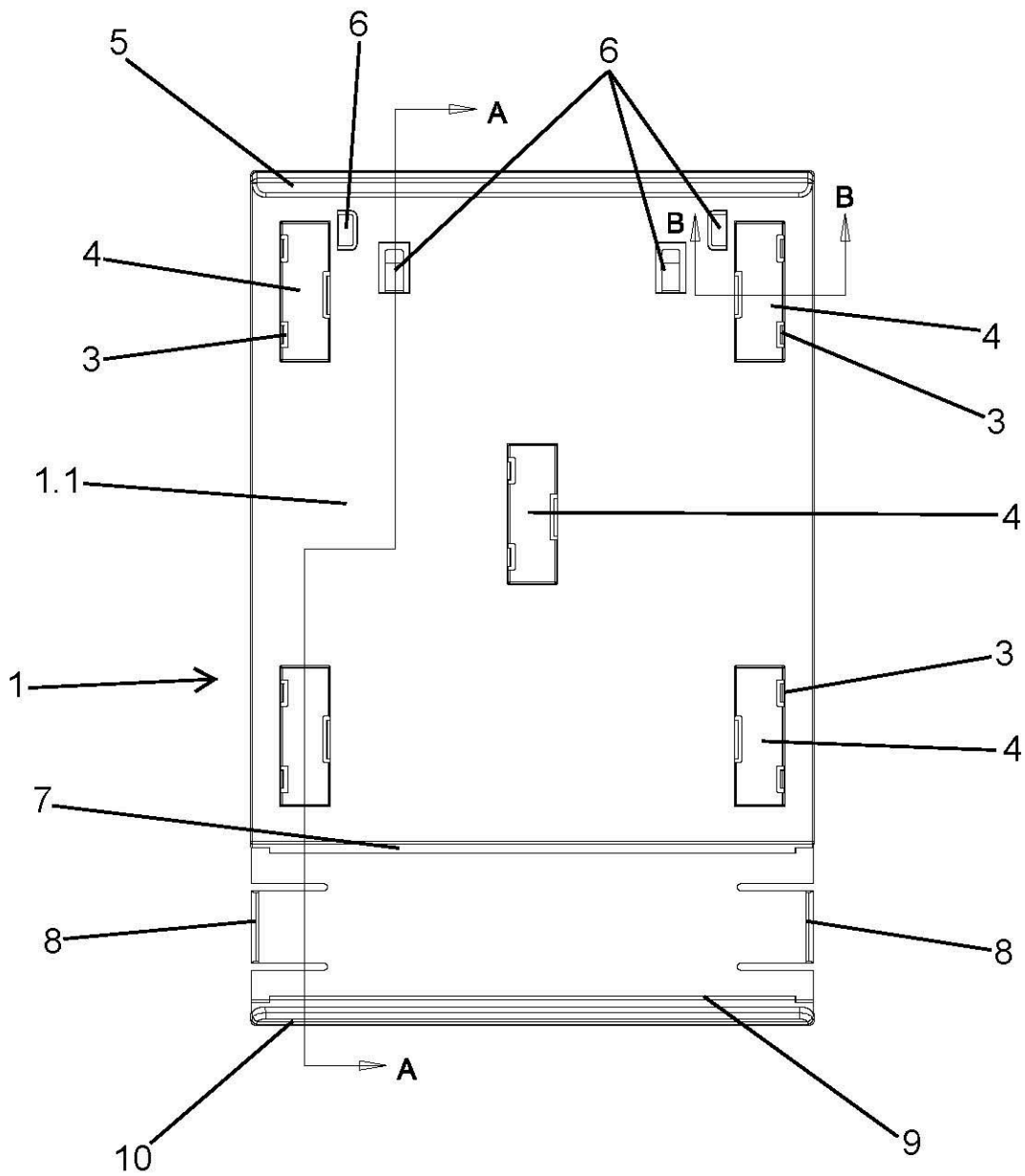


Fig. 2

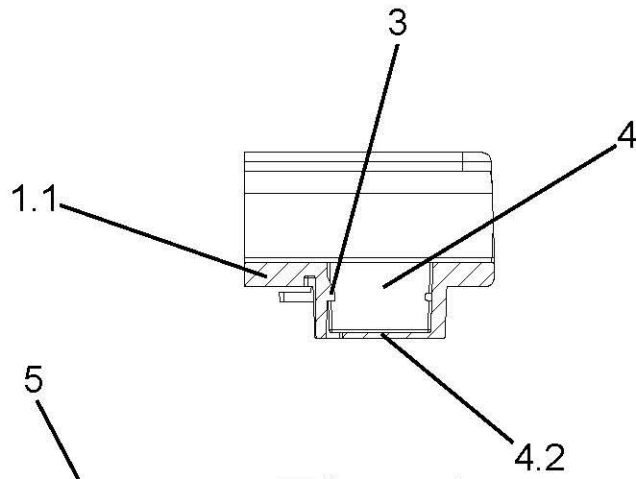


Fig. 4

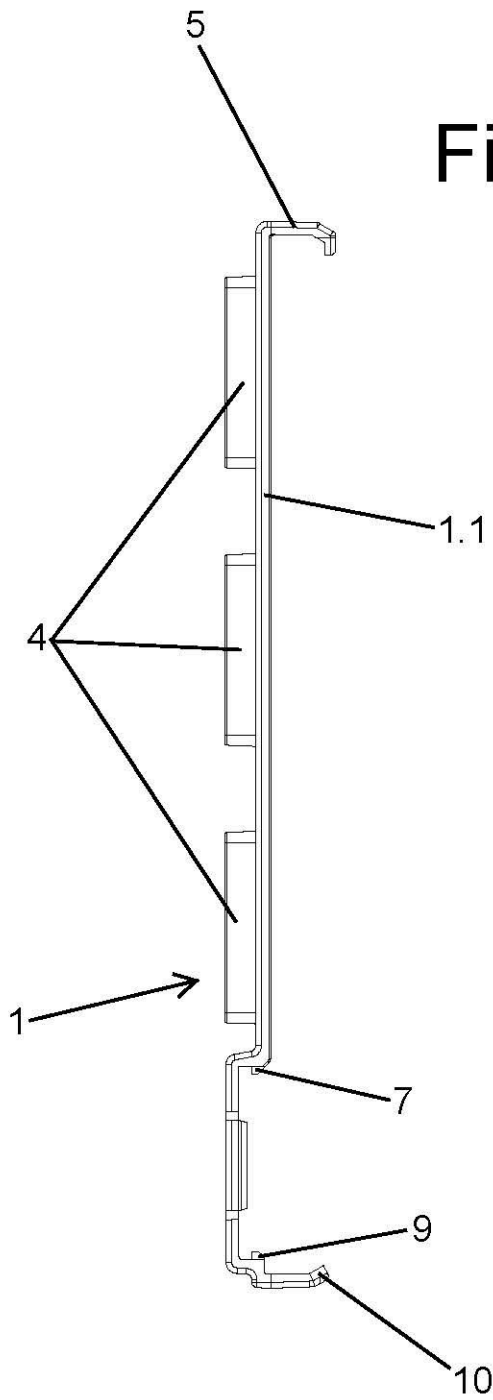


Fig. 3

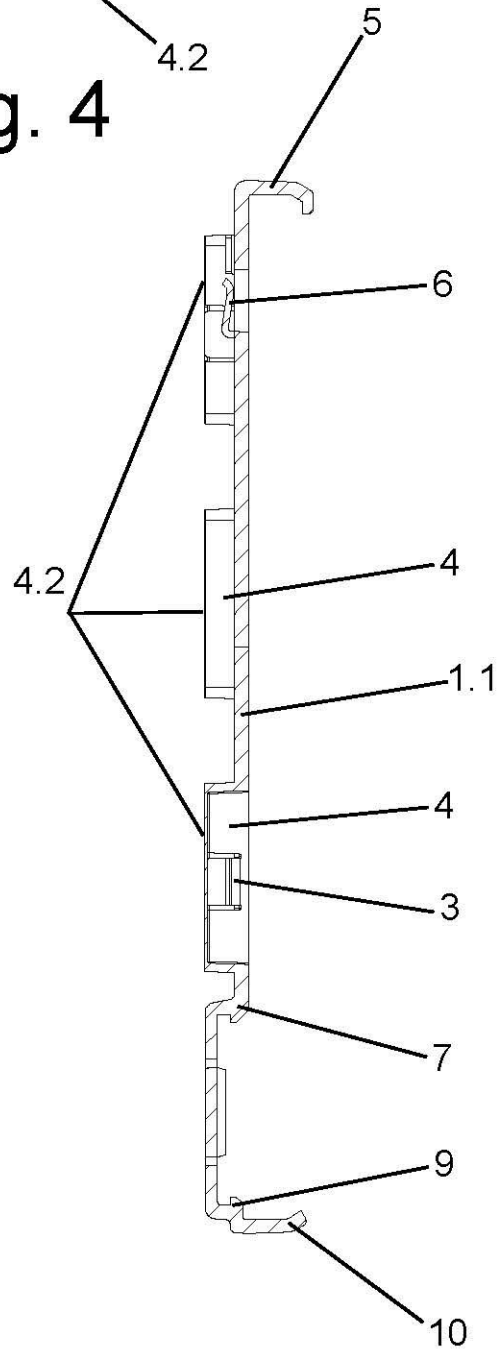


Fig. 5

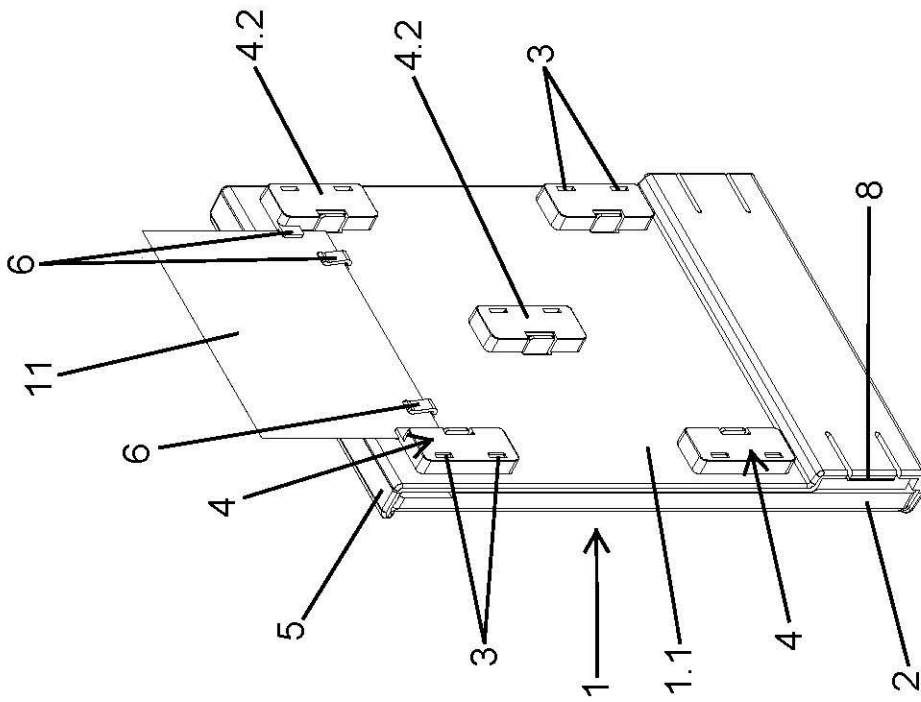


Fig. 6

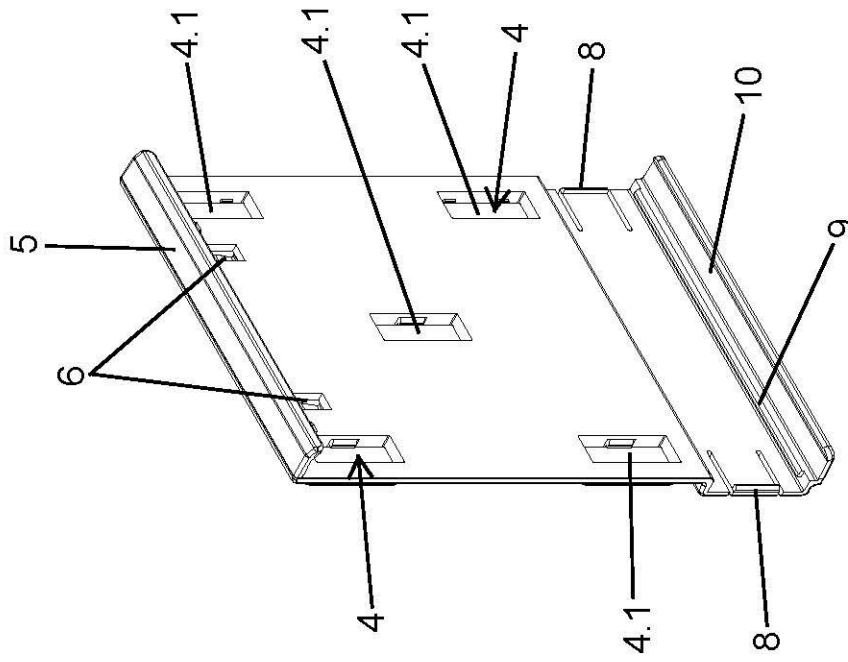


Fig. 7

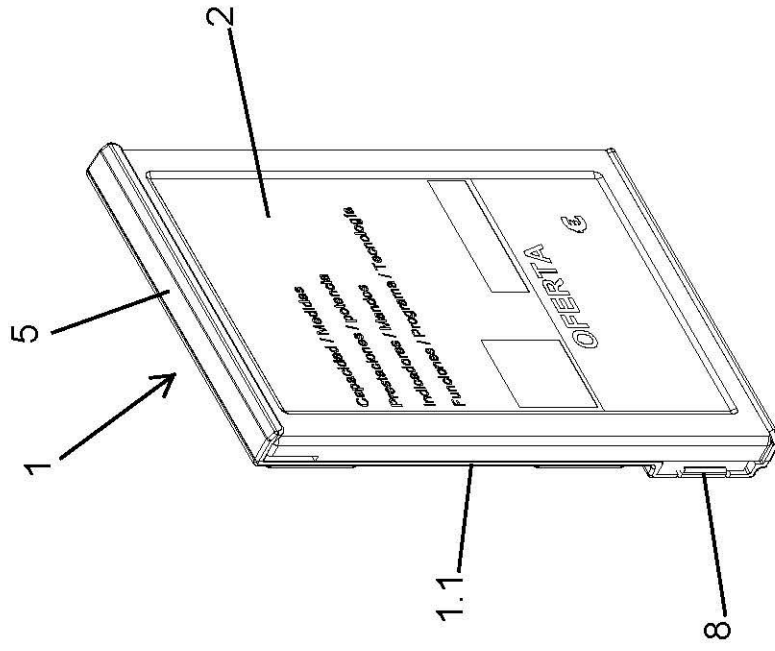


Fig. 9

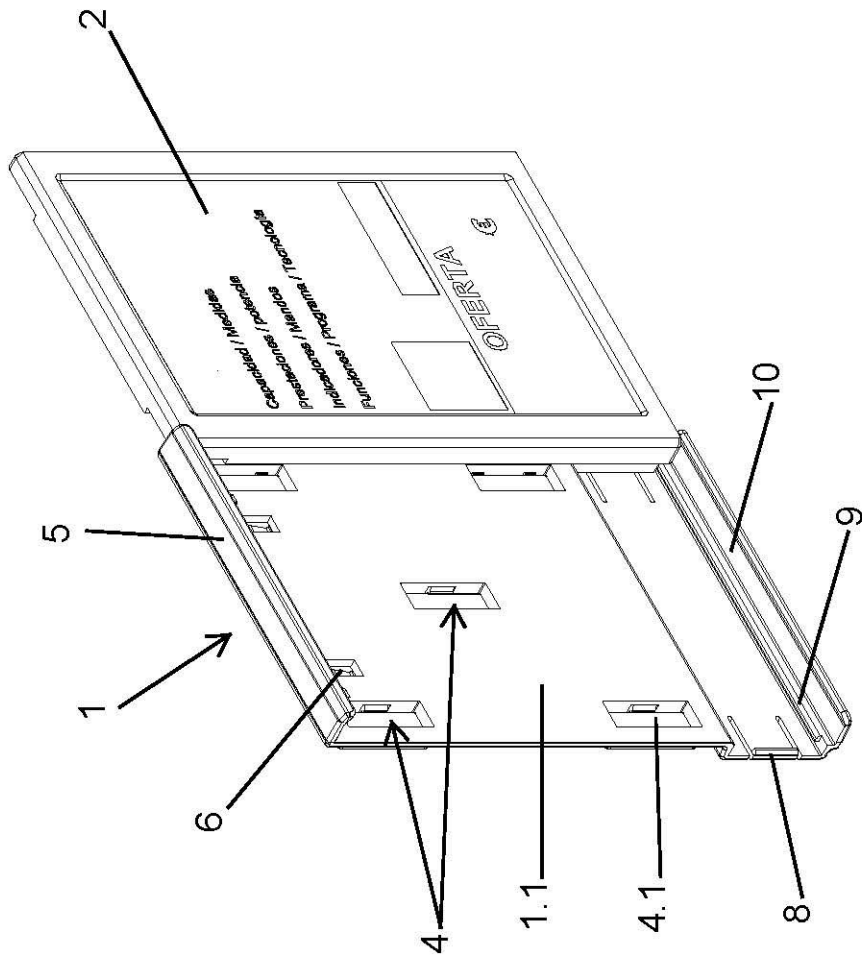


Fig. 8