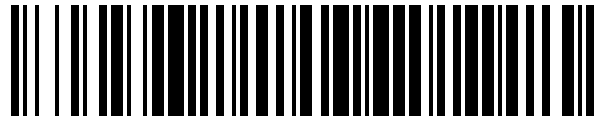


19



OFICINA ESPAÑOLA DE
PATENTES Y MARCAS

ESPAÑA



11 Número de publicación: **1 219 909**

21 Número de solicitud: 201800533

51 Int. Cl.:

A43B 17/00 (2006.01)

12

SOLICITUD DE MODELO DE UTILIDAD

U

22 Fecha de presentación:

17.09.2018

43 Fecha de publicación de la solicitud:

02.11.2018

71 Solicitantes:

**BLAZQUEZ GARCIA, Blanca (100.0%)
La Mancha N, 1, 1, C
28850 Torrejon de Ardoz (Madrid) ES**

72 Inventor/es:

BLAZQUEZ GARCIA, Blanca

54 Título: **Plantilla para calzado femenino**

ES 1 219 909 U

DESCRIPCIÓN

Plantilla para calzado femenino.

5 Objeto de la invención

La presente invención se refiere en general a una plantilla para calzado de mujer, fina, suave y flexible de poliéster y piel de mestizo "dóngola", con siete estrellas de hilos de poliéster, ubicadas estratégicamente dentro del calzado en relieve a través de su plantilla, cuyo objeto persigue una doble función: (i) proporcionar amortiguación, soporte y sensación de confort en el pie del usuario, y (ii) estimular y crear diferentes sensaciones en el pie a través de la presión ejercida mediante las siete estrellas ubicadas estratégicamente en relieve en la plantilla, brindándole al usuario a través de dichos estímulos la posibilidad de conectar con la columna vertebral y a su vez con los siete centros chakras principales que conectan al ser en sus distintos niveles diferentes del cuerpo humano: físico, emocional, mental y espiritual.

Con las plantillas, el individuo aprenderá a identificar sus emociones, si algún Chakra (disco), está cerrado, bloqueado o demasiado abierto; aprendiendo a equilibrarlo, ganará una mayor conciencia de su responsabilidad en cada momento de su vida; y podrá identificar qué le está afectando en los distintos ámbitos de su vida.

Con las plantillas el usuario conseguirá aumentar la relajación y confort, transportando un mayor nivel de conciencia y equilibrio.

25 Antecedentes de la invención

Existen distintos tipos de plantillas para calzados creadas para satisfacer las necesidades individuales de cada sujeto y que constituye la base de apoyo del pie. En cuanto a los diseños y materiales, pueden ser amplios y utilizarse moldes para sus creaciones.

Sin embargo, actualmente no existe una plantilla que, además de generar sensación de confort en los pies, estimule mediante la presión ejercida sobre la misma, los puntos de energía dentro del cuerpo y dentro del vehículo mental, emocional y espiritual a través de los denominados siete chakras centros.

El documento **ES2190191 (T3)** da a conocer Plantilla para calzado, que se extiende desde los dedos del pie hasta el talón y presenta al menos un recipiente relleno con fluido, estando previstos medios para la elevación o reducción de la cantidad de fluido contenido en el recipiente a través del usuario, caracterizada porque en el inserto del calzado está previsto un dispositivo en forma de estribo para la fijación de la articulación tibiotarsiana superior y para la conducción y/o estabilización de la articulación tibiotarsiana superior.

El documento **ES2323449 (T3)** da a conocer un sistema de plantilla interior para calzado deportivo, para senderismo, para esquiar, patines en línea o zapatos de calle, sandalias o zuecos, con una plantilla anatómica que presenta un lecho de pie como mínimo parcialmente conformado para el alojamiento de la parte inferior del pie y está compuesta de un material moldeado de materias sintéticas o naturales, en el que ciertas áreas de la plantilla anatómica están perforadas, parcialmente, y configurada con orificios para que sea permeable a la humedad y compuesta esencialmente de un material que no absorbe la humedad y en el que los orificios.

El documento **US 2004/0118017 (A1)** da a conocer una plantilla que presenta una base moldeada y una lámina superior. La plantilla comprende algunas almohadillas de absorción de choques unidas a una parte de base integrada.

El documento **US 2002/0007569 (A1)** describe una plantilla de un material laminado de espuma polimérica que presenta dos aberturas en la zona de arco y en la zona de talón, respectivamente, para albergar un gel polimérico.

- 5 Visto lo anterior, sería deseable presentar una plantilla que además de proporcionar las características básicas de absorción, flexibilidad, adaptabilidad y amortiguación; estimule y cree diferentes sensaciones en el pie a través de la presión ejercida en los puntos clave de la plantilla y en concreto, los relieves de las siete estrellas que se encuentran ubicadas intencional y estratégicamente en la plantilla, generando al usuario a través de dichos estímulos, la
10 posibilidad de conectar con la columna vertebral y a su vez con sus siete chakras.

Descripción de la invención

- 15 La invención de la plantilla incorpora las características básicas de absorción, flexibilidad, adaptabilidad, amortiguación, está constituida a partir de una capa de piel fina de mestizo, “dóngola” por su grano que es más gordo, muy brillante, excelente al tacto, estructura compacta, por lo que tiene una calidad superior y es muy resistente. La plantilla es un gran aislante que absorbe la humedad de los pies dejando los pies secos en verano y mantiene el calor, por lo que es apropiada para combatir los pies fríos en invierno.

- 20 La “dóngola”, consiste en un tipo de piel de cabra muy fina, curtida, de calidad superior y muy brillante, por lo que suele ser empleadas en zapatos de vestir por su brillo.

- 25 La plantilla posee siete estrellas de hilo de poliéster de diferentes tamaños y colores con un fino relieve, situadas estratégicamente en las diferentes zonas del pie. Con la pisada se estimula (mediante la presión que se ejerce en sus puntos clave), la parte interna de los pies, y a su vez la columna vertebral y los siete chakras, permitiendo el paso energético que brindará confort y energía al usuario.

- 30 La plantilla se ubica encima de una palmilla, consistente en la pieza de vital importancia, que se encuentra situada entre la plantilla y la suela y sirve para dar empaque al zapato, así como flexibilidad al conjunto de la suela. Puede variar en función del diseño o modelo, aportando una mayor comodidad, confort y sintiendo los puntos de presión donde se encuentran las estrellas.

- 35 En el hinduismo, los chakras son centros de energía inmensurables (no medibles) situados en el cuerpo humano. La palabra sánscrita chakram significa “círculo” o “disco” y son vórtices de energía invisibles para la mayoría de las personas, por donde fluye la energía del cuerpo.

- 40 Los chakras varían según el estado de ánimo, los pensamientos y los sentimientos. Se dice que un chakra es la puerta de entrada a la energía; es como una válvula de entrada al campo energético con forma de cono o embudo que gira como un torbellino en el sentido horario permitiendo la absorción de energía.

Descripción de los dibujos

- 45 Cada estrella representa los siete chakras principales o mayores y están identificados con diferentes colores, tamaños y números (del 1 al 7), tal y como puede observarse en la **Figura 1**, cuya numeración identificativa de la plantilla comienza a contar desde el talón del pie o parte inferior (1.1), subiendo por cada uno de sus puntos hasta la parte superior externa del pie (1.7).
50 Los puntos de conexión de cada uno de los chakras representan las distintas partes del cuerpo humano. Siendo las características que conforman cada una de las estrellas las que se detallan a continuación:

La estrella de color rojo (1.1), la cual mide 1,5 cm de alto por 2 cm de ancho. Este tamaño puede variar según el diseño o modelo de la plantilla.

5 La estrella roja (Chakra 1º Raíz), se encuentra situada en la cara interna, cerca del talón de Aquiles, se relaciona y asocia con los problemas en las siguientes zonas del cuerpo: con el coxis, el nervio ciático, gónadas (testículos u ovarios) y la zona anal. Equilibra tal punto gracias a su situación que transmite a través de su relieve, textura y color.

10 El color rojo aportará fuerza, vitalidad, confianza en sí mismo, coraje, valentía, éxito y triunfo. Con la energía que transmite la estrella, gracias a su situación y relieve, ofrecerá al usuario la capacidad de nutrirse, cuidarse, respetarse, amarse y amarse a los otros, y a sanar sus heridas emocionales.

15 La estrella de color naranja (1.2), la cual mide 1,5 cm de alto por 2 cm de ancho. Este tamaño puede variar según el diseño o modelo de la plantilla.

20 La estrella naranja (Chakra 2º Sexual), se encuentra situada en la cara interna, se relaciona y asocia con los problemas en las siguientes zonas del cuerpo: la zona del sacro (entre el hueso escamondes y el astrágalo) y Gónadas. Equilibra tal punto gracias a su situación que transmite a través de su relieve, textura y color.

El color naranja aportará alegría, sociabilidad, creatividad, fertilidad, motivación.

25 Con la energía que transmite la estrella, gracias a su situación y relieve, ofrecerá al usuario la capacidad para disfrutar de la vida, del placer, bienestar, gozar de sentirse bien respecto a sí mismo, habilidoso, capaz y creativo, así como sentirse cómodo con su abundancia, prosperidad y triunfos.

30 La estrella de color amarilla (1.3), la cual mide 1,5 cm de alto por 2 cm de ancho. Este tamaño puede variar según el diseño o modelo de la plantilla.

35 La estrella amarilla (Chakra 3º Plexo Solar), se encuentra situada en el punto de unión entre el hueso calcáneo y navicular, refleja las vértebras lumbares. Se relaciona y asocia con los problemas en las siguientes zonas del cuerpo: con las glándulas Suprarrenales. Equilibra tal punto gracias a su situación que transmite a través de su relieve, textura y color.

El color amarillo aportará deslumbramiento, capacidad de ver, elevarse por encima de todo.

40 Con la energía que transmite la estrella, gracias a su situación y relieve, ofrecerá al usuario capacidad para sacar fuerza, voluntad, decisión, iniciativa y perseverancia a la hora de emprender nuevos proyectos.

45 La estrella de color verde (1.4), la cual mide 1,5 cm de alto por 2 cm de ancho. Este tamaño puede variar según el diseño o modelo de la plantilla.

50 La estrella verde (Chakra 4º Corazón), se encuentra situada a la altura de la articulación entre el metatarsiano y la falange del primer dedo. Se relaciona y asocia con los problemas en las siguientes zonas del cuerpo: con el timo y es donde se refleja la última cervical y primeras dorsales. Equilibra tal punto gracias a su situación que transmite a través de su relieve, textura y color.

El color verde aportará armonía, serenidad, renovación, seguridad y paz interior.

Con la energía que transmite la estrella, gracias a su situación y relieve, dará al usuario la capacidad para canalizar el amor y transformarlo en estado puro.

5 La estrella de color azul claro (1.5), la cual mide 1,2 cm de alto por 1,6 cm de ancho. Este tamaño puede variar según el diseño o modelo de la plantilla.

10 La estrella azul clara (Chakra 5º Garganta), se encuentra situada en la primera falange del dedo gordo. Se relaciona y asocia con los problemas en las siguientes zonas del cuerpo: con el Tiroides y vértebras cervicales. Equilibra tal punto gracias a su situación que transmite a través de su relieve, textura y color.

El color azul claro aportará confianza, nobleza, inteligencia, divinidad, ilusión, frescura, fidelidad y purificación.

15 Con la energía que transmite la estrella, gracias a su situación y relieve, dará al usuario la capacidad de mejorar el lenguaje de comunicación materializando los pensamientos.

20 La estrella de color azul oscuro (1.6), la cual mide 0,8 cm de alto por 1,1 cm de ancho. Este tamaño puede variar según el diseño o modelo de la plantilla.

25 La estrella azul oscuro (Chakra 6º Entrecejo), se encuentra situada en el nacimiento de la uña del dedo primero, en la parte lateral externa. Se relaciona y asocia con los problemas en las siguientes zonas del cuerpo: con la glándula pineal. Equilibra tal punto gracias a su situación que transmite a través de su relieve, textura y color.

El color azul oscuro aportará confianza, nobleza, inteligencia, divinidad, ilusión, frescura, fidelidad y purificación.

30 Con la energía que transmite la estrella, gracias a su situación y relieve, dará al usuario la capacidad para elevar su consciencia y comunicación mental con otras personas.

La estrella de color violeta (1.7), la cual mide 0,5 cm de alto por 0,6 cm de ancho. Este tamaño puede variar según el diseño o modelo de la plantilla.

35 La estrella violeta (Chakra 7º Coronario), se encuentra situada en la parte superior externa de la uña del primer dedo. Se relaciona y asocia con los problemas en las siguientes zonas del cuerpo: en la hipófisis o pituitaria. Equilibra tal punto gracias a su situación que transmite a través de su relieve, textura y color.

40 El color violeta aportará nobleza, creatividad, sabiduría, limpieza emocional, iluminación personal. Con la energía que transmite la estrella, gracias a su situación y relieve, otorgará al usuario la capacidad de tener mayor creatividad e ideas.

REIVINDICACIONES

- 5 1. Plantilla para calzado de mujer caracterizada por estar formada de poliéster y piel de mestizo "dóngola".
- 10 2. Plantilla para calzado de mujer, según reivindicación 1, caracterizada por incorporar siete estrellas de hilo de poliéster de diferentes tamaños y colores con un fino relieve, situadas estratégicamente en las diferentes zonas del pie desde el talón del pie (1.1) hasta la parte superior externa del pie (1.7).
- 15 3. Plantilla para calzado de mujer, según reivindicación 2, caracterizada porque:
- la estrella de color rojo (1.1) mide 1,5 cm de alto por 2 cm de ancho y está situada en el extremo y cara interna a la altura del hueso del talón calcáneo.
 - la estrella de color naranja (1.2) mide 1,5 cm de alto por 2 cm de ancho y está situada en la cara interna y parte media a la altura del hueso del talón calcáneo.
 - la estrella de color amarillo (1.3) mide 1,5 cm de alto por 2 cm de ancho y está situada a la altura y punto de unión entre el hueso calcáneo y navicular.
 - la estrella de color verde (1.4) mide 1,5 cm de alto por 2 cm de ancho y está situada a la altura de la articulación entre el metatarso y la falange proximal del primer dedo del pie.
 - 25 – la estrella de color azul claro (1.5) mide 1,2 cm de alto por 1,6 cm de ancho y está situada a la altura de la falange proximal del primer dedo del pie.
 - la estrella de color azul oscuro (1.6) mide 0,8 cm de alto por 1,1, cm de ancho y está situada a la altura de la falange media del primer dedo del pie, en la parte lateral externa.
 - 30 – la estrella de color violeta (1.7) mide 0,5 cm de alto por 0,6 cm de ancho y está situada a la altura de la falange distal o parte superior externa del primer dedo del pie.

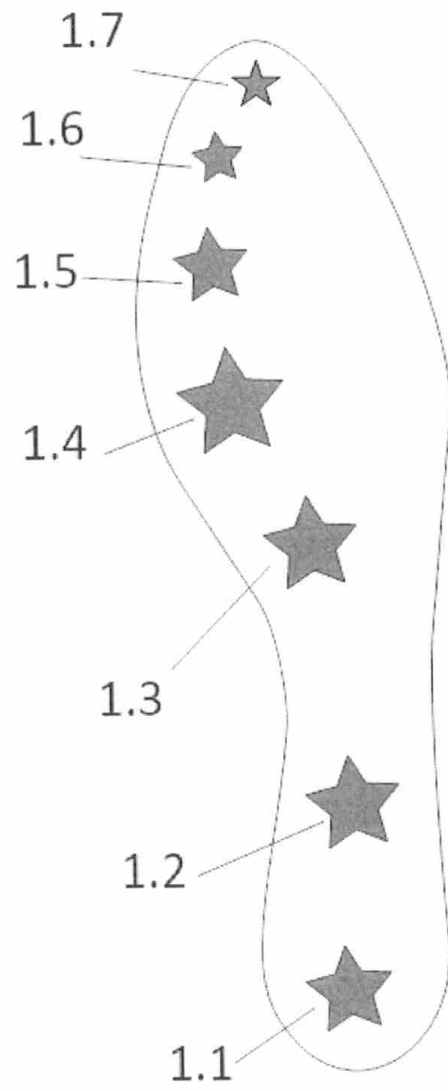


Figura 1.