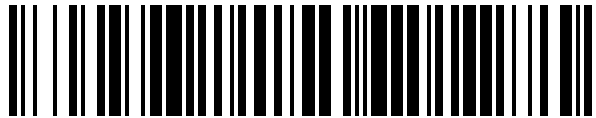


19



OFICINA ESPAÑOLA DE
PATENTES Y MARCAS

ESPAÑA



11 Número de publicación: **1 220 599**

21 Número de solicitud: 201831464

51 Int. Cl.:

A41D 13/00 (2006.01)

12

SOLICITUD DE MODELO DE UTILIDAD

U

22 Fecha de presentación:

27.09.2018

43 Fecha de publicación de la solicitud:

19.11.2018

71 Solicitantes:

**PROTEC SOLANA, S.L. (100.0%)
POLIGONO EL RAPOSAL, PARC. 4-R
26580 ARNEDO (La Rioja) ES**

72 Inventor/es:

SOLANA MILLAN, David

74 Agente/Representante:

CALCERRADA CARRION, Francisco

54 Título: **CHAQUETA TECNICA**

ES 1 220 599 U

CHAQUETA TECNICA

DESCRIPCIÓN

5 **Objeto de la Invención**

La presente invención se refiere a un soporte para una chaqueta técnica, utilizable por parte de personal especializado en trabajos de riesgo, como bomberos.

10 **Antecedentes de la invención**

En la actualidad determinados profesionales en trabajos de riesgo (bomberos, militares, policías, etc) visten ropa especializada y adecuada a dichos trabajos, que comprende usualmente una chaqueta y un pantalón técnicos. Concretamente la chaqueta comprende un
15 cuerpo de chaqueta, que abarca el tórax y abdomen del usuario, provisto de una abertura frontal y mangas –que pueden ser largas, cortas o bocamangas, configurándose en un chaleco-.

Durante el trabajo de estos profesionales es frecuente tener que levantar cargas, por lo que
20 suelen llevar fajas, con el inconveniente de tener que desvestirse la chaqueta para ponerse la faja, y más teniendo en cuenta que estas chaquetas técnicas, por las propiedades de resistencia a los elementos que deben tener, suelen ser algo rígidas y pesadas.

Este inconveniente se subsana con la utilización de la chaqueta técnica de la invención.

25 **Descripción de la invención**

La chaqueta técnica de la invención tiene una configuración que permite integrar en la misma
30 una faja de forma replegada o recogida, pero que se puede colocar y ajustar por parte del usuario sin quitarse la chaqueta.

La chaqueta es del tipo que comprenden un cuerpo de chaqueta (que abarca el tórax y abdomen del usuario) provisto de una abertura frontal y mangas (largas, cortas o bocamangas), y de acuerdo con la invención comprende:

- una faja abierta frontalmente,
- unos enganches discretos para unión de la faja al anverso de la parte interior trasera del cuerpo de chaqueta,
- unos medios de cierre y ajuste de la faja dispuestos en los extremos de la misma, y
- 5 -unos medios de sujeción de los extremos de la faja a la zona trasera anterior de dicha faja, para evitar la caída o desplazamiento de la misma.

10 En el presente documento como enganches discretos se entiende enganches que solo sujetan la faja en puntos concretos, lo que proporciona una importante independencia de movimientos entre la faja y el cuerpo de chaqueta evitando por ejemplo limitaciones de movimiento de los hombros que podrían darse en caso de que la faja estuviera unida de forma continua por tramos o cosidos.

15 De este modo, cuando la faja no se está utilizando puede colocarse cerrada sobre sí misma uniendo sus extremos a la zona trasera anterior de la misma, y para colocársela simplemente hay que abrirse la chaqueta, soltar los extremos de la faja de su zona trasera anterior y ya abrocharse la faja por delante del cuerpo del usuario mediante los medios de cierre y ajuste de la misma, volviendo a cerrar la chaqueta, quedando libertad de movimientos suficiente entre la faja y el cuerpo de chaqueta gracias a los enganches discretos para unión de la faja al anverso de la parte interior trasera del cuerpo de chaqueta. Además como ventaja adicional se ha encontrado que la faja cierra o confina el cuerpo, cerrando y ajustando en la cintura evitando la entrada de humos.

25 **Breve Descripción de los Dibujos**

Figura 1.- Muestra una vista de la chaqueta de la invención, cerrada, antes y después de ceñirse la faja.

30 Figura 2.- Muestra una vista en detalle de la faja, fijada por el anverso de la parte trasera del cuerpo de chaqueta, con la faja en posición recogida.

Figura 3.- Muestra una vista similar a la de la figura 2, donde la faja se ha soltado del anverso de la parte trasera del cuerpo de chaqueta, para poder ajustarse la misma.

Figura 4 y 5.- Muestran una secuencia de cómo se ajusta por el usuario la faja de la chaqueta de la invención.

Descripción de la Forma de Realización Preferida

5

La chaqueta (1) técnica de la invención es del tipo que comprenden (ver fig 1) un cuerpo (2) de chaqueta provisto de una abertura frontal (3) y mangas (4), y de acuerdo con la invención comprende (ver figas 2 a 5):

-una faja (5) abierta frontalmente,

10

-unos enganches discretos para unión de la faja (5) al anverso de la parte interior trasera del cuerpo (2) de chaqueta,

-unos medios de cierre y ajuste de la faja (5) dispuestos en los extremos (6) de la misma, y

-unos medios de sujeción de los extremos (6) de la faja (5) a la zona trasera anterior de dicha faja (5).

15

De forma muy preferente los enganches discretos comprenden trabillas (9) dispuestas en el anverso de la parte interior trasera del cuerpo (2) de chaqueta para el paso de la faja (5). Esto permite que la faja (5) se pueda desmontar del cuerpo (2) de chaqueta cuando no sea previsible su utilización, o para su sustitución o lavado independiente. Además se ha previsto la disposición de unas primeras porciones de rizo adhesivo, formado por dos tiras de tejidos diferentes que se enganchan al entrar en contacto. (8) en algunas de las trabillas (9) en correspondencia con otras de la faja (5) para evitar que se descoloque a lo largo de las mismas.

20

25

Se ha previsto que la faja (5) pueda comprender porciones elásticas, no representadas, para conseguir el mejor ajuste posible. Además, la abertura frontal (3) del cuerpo (2) de chaqueta comprende unos medios de abrochado tales como cremalleras (10), botones y/o segundas porciones de rizo adhesivo (11) (ver fig 4).

30

En cuanto a los medios de cierre y ajuste de la faja (5), comprenden idealmente unas terceras porciones de rizo adhesivo (12) dispuestas en los extremos (6) de la faja (5). Por su parte, se prefiere que los medios de sujeción de los extremos (6) de la faja (5) a la zona trasera anterior de la faja (5) comprendan unos broches (14) automáticos dispuestos en los extremos (6) de la faja (5) y en unas trabillas (9) de las dispuestas en el anverso de la parte interior trasera del

cuerpo (2) de chaqueta para el paso de la faja (5) ya que los broches. (14) de este tipo se cierran y abren por simple presión o tensión, y al no colocarse en tramos medios o traseros de la faja, sino en las trabillas (9) no generan incomodidad al usuario al ceñirse la faja (5).

5 En general, en el presente documento como rizo adhesivo se entiende el convencional formado por tiras de tejidos diferentes que se enganchan al entrar en contacto, ya sea mediante rizo adhesivo propiamente dicho o mediante cualquier otro sistema de tejidos diferentes que enganchen al entrar en contacto, mediante ganchos u otros medios.

10 No obstante lo anterior, y puesto que la descripción realizada corresponde únicamente a un ejemplo de realización preferida de la invención, se comprenderá que dentro de su esencialidad podrán introducirse múltiples variaciones de detalle, asimismo protegidas, que podrán afectar a la forma, el tamaño o los materiales de fabricación del conjunto o de sus partes, sin que ello suponga alteración alguna de la invención en su conjunto, delimitada
15 únicamente por las reivindicaciones que se proporcionan en lo que sigue.

20

25

30

REIVINDICACIONES

- 5 1.-Chaqueta (1) técnica, del tipo que comprenden un cuerpo (2) de chaqueta provisto de una
abertura frontal (3) y mangas (4); **caracterizada porque** comprende:
- una faja (5) abierta frontalmente,
 - unos enganches discretos para unión de la faja (5) al anverso de la parte interior trasera del
cuerpo (2) de chaqueta,
 - unos medios de cierre y ajuste de la faja (5) dispuestos en los extremos (6) de la misma, y
 - 10 -unos medios de sujeción de los extremos (6) de la faja (5) a la zona trasera anterior de dicha
faja (5).
- 15 2.-Chaqueta (1) técnica según reivindicación 1 **caracterizada porque** los enganches discretos
comprenden unas trabillas (9) dispuestas en el anverso de la parte interior trasera del cuerpo
(2) de chaqueta para el paso de la faja (5).
- 20 3.-Chaqueta (1) técnica según reivindicación 2 **caracterizada porque** algunas de las trabillas
(9) comprenden primeras porciones de rizo adhesivo (8) en correspondencia con otras de la
faja (9)
- 25 4.-Chaqueta (1) técnica según cualquiera de las reivindicaciones anteriores **caracterizada
porque** la faja (5) comprende porciones elásticas.
- 5.-Chaqueta (1) técnica según cualquiera de las reivindicaciones anteriores **caracterizada
porque** la abertura frontal (3) del cuerpo (2) de chaqueta comprende unos medios de
abrochado.
- 30 6.-Chaqueta (1) técnica según reivindicación 5 **caracterizada porque** los medios de
abrochado se encuentran seleccionados entre:
- cremalleras (10),
 - botones,
 - segundas porciones de rizo adhesivo (11).
- 7.-Chaqueta (1) técnica según cualquiera de las reivindicaciones anteriores **caracterizada**

porque los medios de cierre y ajuste de la faja (5) comprenden unas terceras porciones de rizo adhesivo (12) dispuestas en los extremos (6) de la faja (5)

5 8.-Chaqueta (1) técnica según cualquiera de las reivindicaciones anteriores **caracterizada porque** los medios de sujeción de los extremos (6) de la faja (5) a la zona trasera anterior de dicha faja (5) comprenden unos broches (14) automáticos dispuestos en los extremos (6) de la faja (5) y en unas trabillas (9) de las dispuestas en el anverso de la parte interior trasera del cuerpo (2) de chaqueta para el paso de la faja (5).

10

15

20

25

30

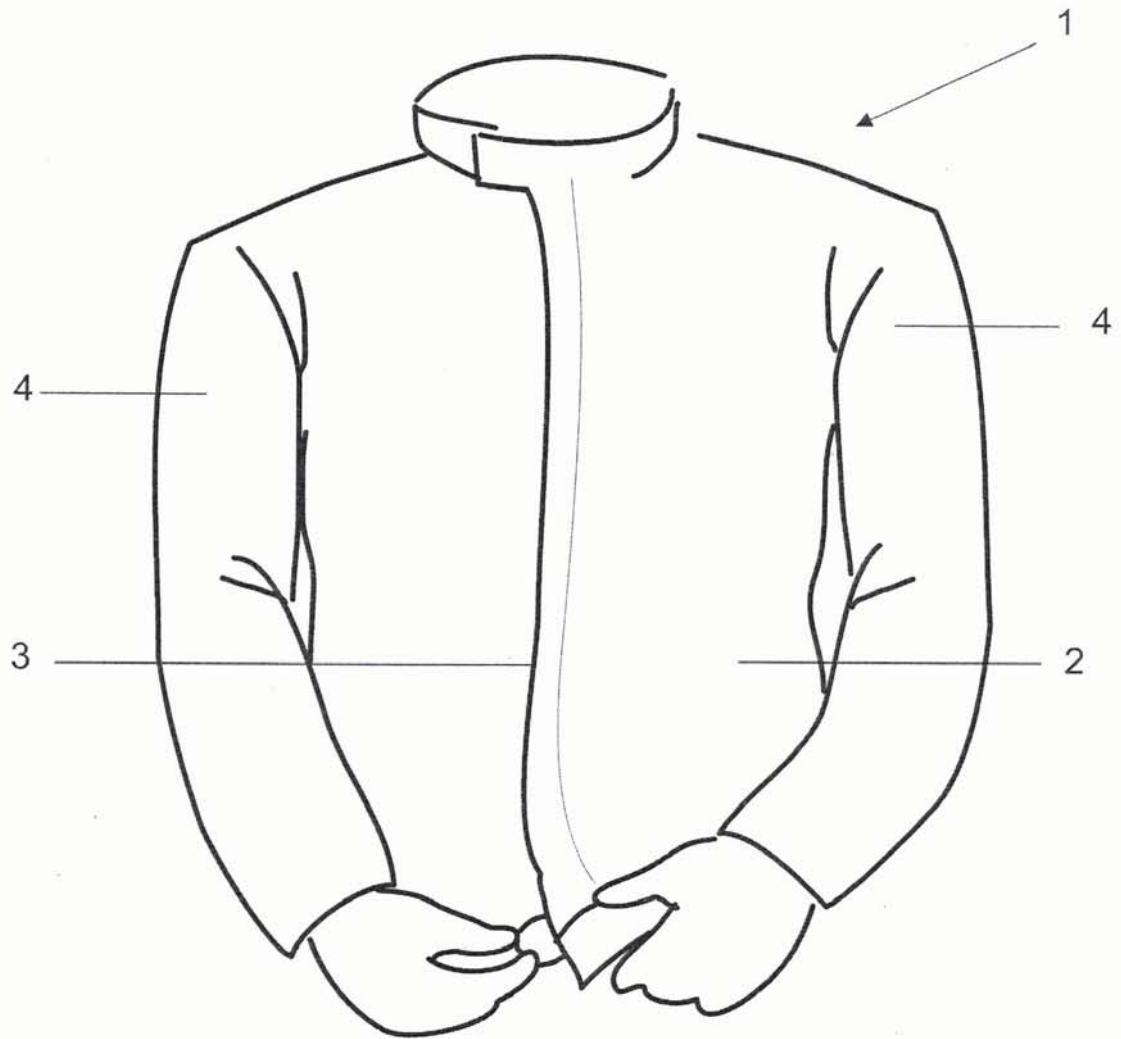


FIG. 1

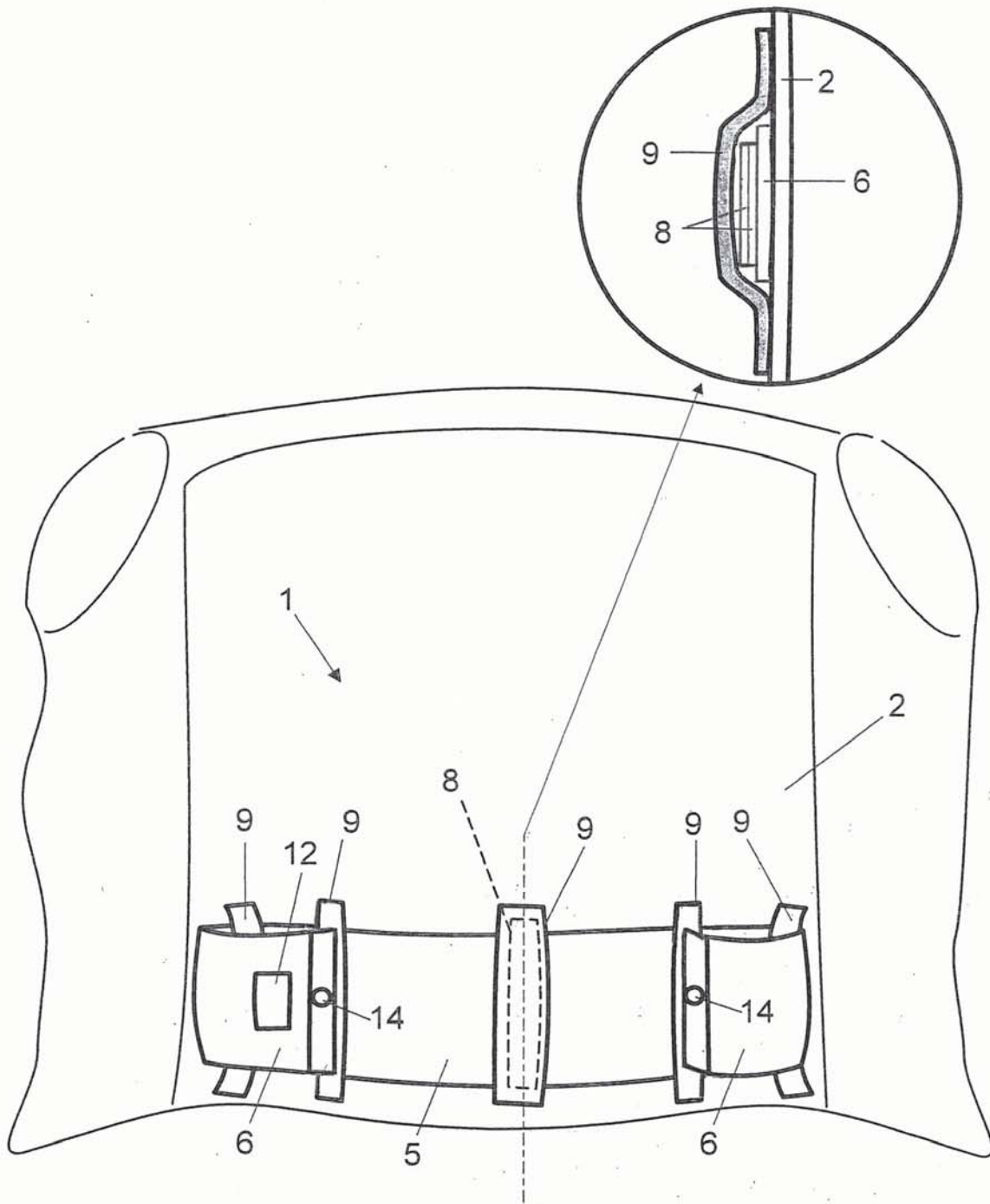


FIG. 2

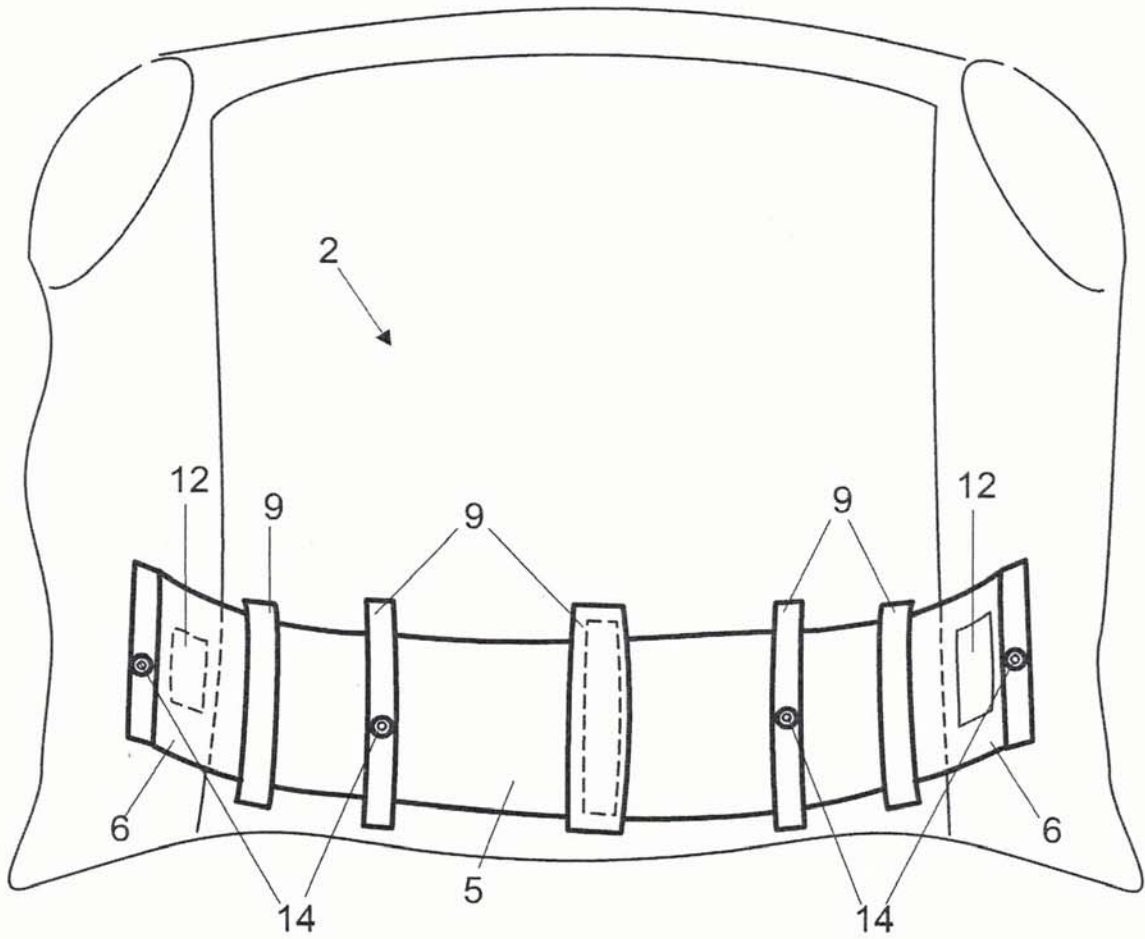


FIG. 3

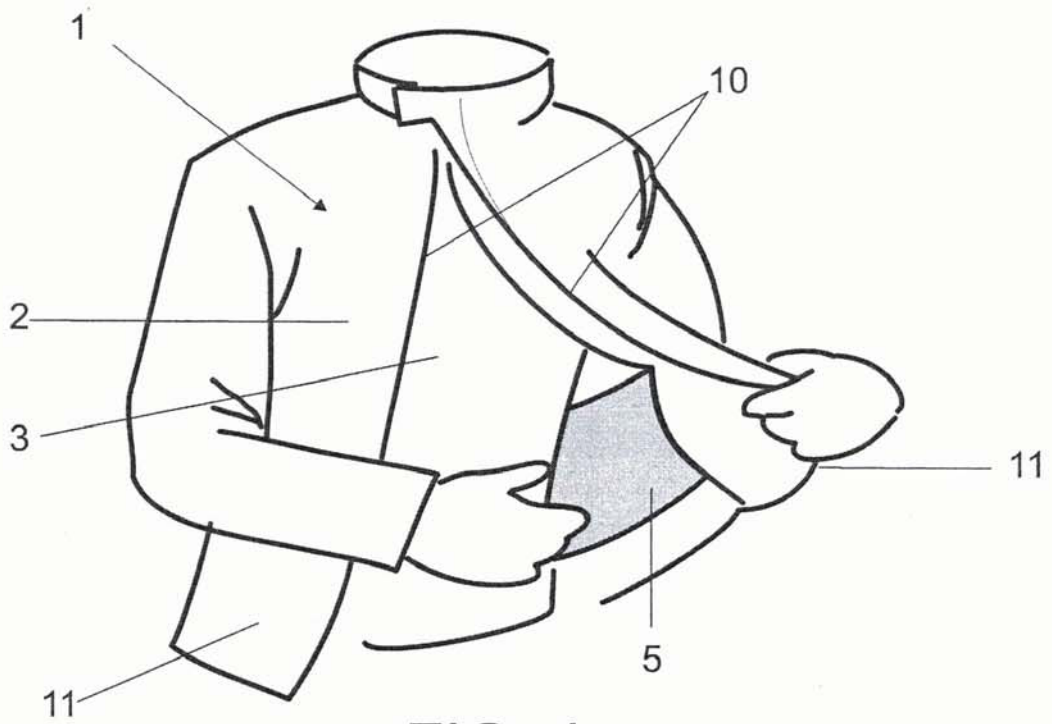


FIG. 4

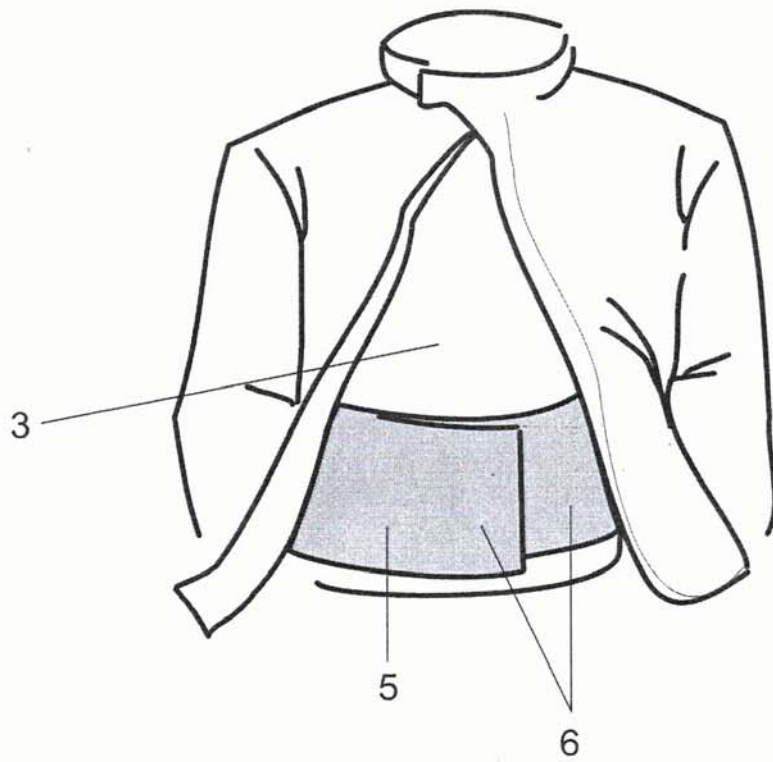


FIG. 5