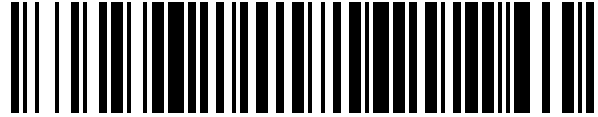


19



OFICINA ESPAÑOLA DE
PATENTES Y MARCAS

ESPAÑA



11 Número de publicación: **1 222 146**

21 Número de solicitud: 201800500

51 Int. Cl.:

A47B 96/06 (2006.01)

12

SOLICITUD DE MODELO DE UTILIDAD

U

22 Fecha de presentación:

17.08.2018

43 Fecha de publicación de la solicitud:

20.12.2018

71 Solicitantes:

SOSA CARDOSO, Natalia (100.0%)

Luis Doreste Silva, 18 6º 1ª

35004 Las Palmas de Gran Canaria (Las Palmas) ES

72 Inventor/es:

SOSA CARDOSO, Natalia

54 Título: **Calzo para muebles**

ES 1 222 146 U

DESCRIPCIÓN

Calzo para muebles.

5 **Sector de la técnica**

La presente invención se refiere a un utensilio doméstico en particular un calzo para muebles.

10 **Estado de la técnica**

En los calzos para muebles actuales, el mueble queda nivelado por un objeto sólido, normalmente en forma de cuña. Este objeto se desliza por la superficie del suelo hasta encajar con el rebajo del mueble y así nivelarlo.

15 Este tipo de objetos normalmente se configuran formando un prisma triangular de base rectangular cuya parte más fina no es lo suficientemente delgada para acceder al pequeño vano que se ha creado entre el suelo y el mueble y estabilizarlo.

20 También estos objetos al estar configurados en forma de cuña pierden estabilidad y como consecuencia tienden a salirse de la pieza a calzar.

No obstante estos sistemas obligan al consumidor a utilizar cualquier otro objeto que sea más fino, como un cartón.

25 **Explicación de la invención**

Por lo tanto, la presente invención tiene el objetivo de presentar un calzo para muebles que permite al usuario seleccionar mediante las piezas que conforman el conjunto la cantidad de espacio a llenar para estabilizar el mueble.

30 El problema se soluciona con un utensilio doméstico, en concreto un calzo para muebles de acuerdo con la reivindicación 1. Otras configuraciones ventajosas del utensilio son objeto de las reivindicaciones dependientes.

35 De acuerdo con ello, se presenta un objeto doméstico, en concreto un calzo para muebles que permite la selección de diferentes grosores.

De esta manera se elimina el problema de no poder calzar un mueble con muy poco vano.

40 Este modelo de utilidad se caracteriza porque está configurado a partir de varias piezas laminares superpuestas que se unen unas sobre otras gracias a un elemento lateral formado por un modelo de unión extraíble mediante un sistema machihembrado, de presión, rosca u otro de similares características o bien sistema de unión fijo, a modo de remache ó similar. Los elementos que actúan como unificador atraviesa las piezas que forman el conjunto por un

45 orificio situado en cada una de ellas, de esta manera, quedan sujetas unas sobre otras por presión permitiendo a cada una de las piezas del conjunto un movimiento de 360 grados.

Para completar la descripción y mejorar su entendimiento se acompaña la memoria descriptiva una serie de dibujos.

50 **Breve descripción de los dibujos**

La Figura 1 es una vista en perspectiva del conjunto.

La Figura 2 una vista en perspectiva del conjunto en movimiento.

La Figura 3 es una vista seccionada con detalle del conjunto.

5 La Figura 4 es una vista explosionada del conjunto.

Exposición detallada de un modo de realización de la invención

10 A la vista de las comentadas figuras, puede observarse como el utensilio se constituye mediante una multiplicidad de piezas, 1 pudiendo adoptar cualquier contorno y configuración, 3 formada por un sistema machihembrado pudiendo configurarse con un sistema similar a modo de remache figuras 3 y 4.

15 La pieza 1 está configurada por un orificio 2 de manera que los elementos 3 puedan ser introducidos.

20 La sección interna 4 de los elementos 3, figura 3, están dimensionados de manera que pueda conseguirse un acoplamiento de ambos por presión y permitir el ajuste y movimiento de la pieza 1.

Esta característica permite encajar la pieza 1 el número de veces necesaria en los elementos 3 de manera que quede sujeto.

25 Los componentes del calzo para muebles pueden estar constituidos de cualquier tipo de material, sea plástico o cartón.

30

REIVINDICACIONES

- 5 1. Calzo para muebles, del tipo de los constituidos por una multiplicidad de piezas laminares (1), pudiendo adoptar cualquier grosor y contorno, caracterizado por, comprender cada una de las láminas un orificio (2), de manera que se introduce por este el elemento (3) mediante deslizamiento vertical.
- 10 2. Calzo para muebles, según reivindicación anterior, caracterizada porque, el elemento (3), está formado por un sistema de unión desmontable mediante un sistema machihembrado, de presión, rosca u otro de similares características o bien un sistema de unión fijo, a modo de remache.
- 15 3. Calzo para muebles, según las reivindicaciones anteriores, caracterizado porque, el elemento (3) es de menor diámetro (4) que el orificio (2) de las piezas (1).
4. Calzo para muebles, según las reivindicaciones anteriores, porque, el elemento (3) está ajustado en la parte superior e inferior respectivamente, de tal manera que permite el movimiento y actúa como tope de las piezas (1).
- 20 5. Calzo para muebles, según las reivindicaciones anteriores, caracterizado porque, las piezas (1) actúan como cuerpos giratorios independientes.
- 25 6. Calzo para muebles, según las reivindicaciones anteriores, caracterizado porque, las piezas (1) tienen un movimiento con respecto al eje del elemento (3) de 360 grados.
7. Calzo para muebles, según las reivindicaciones anteriores, caracterizado por su superficie lisa para impresiones publicitarias.

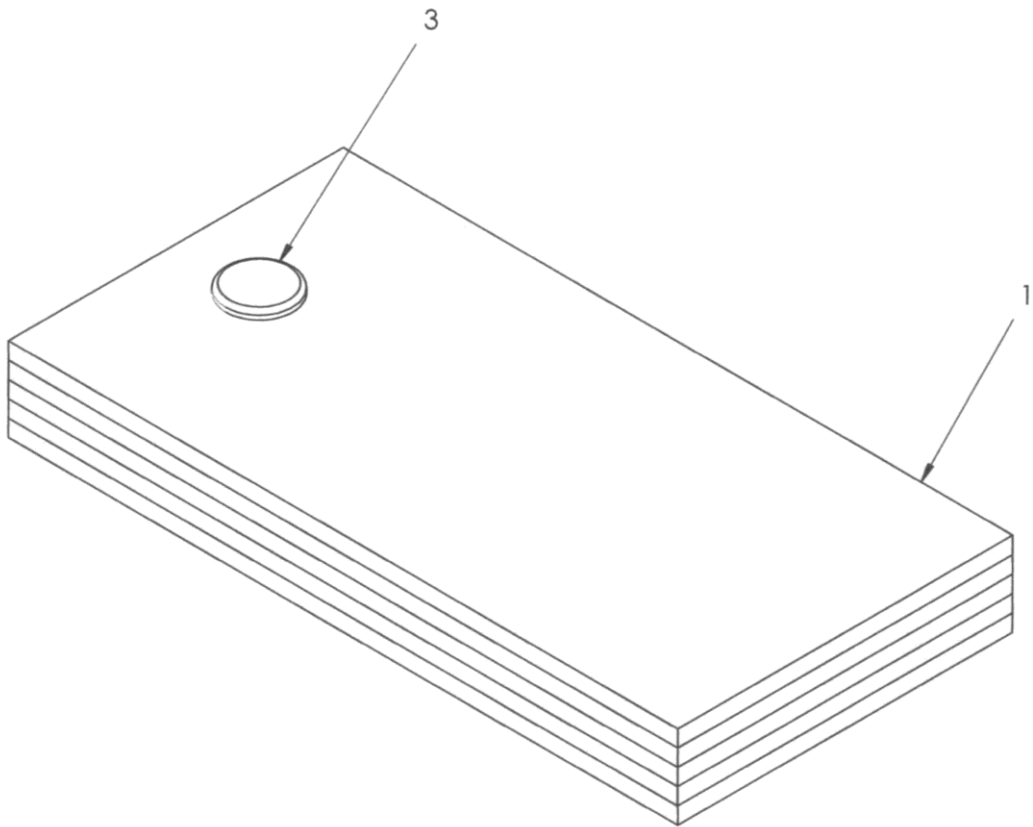


FIG1

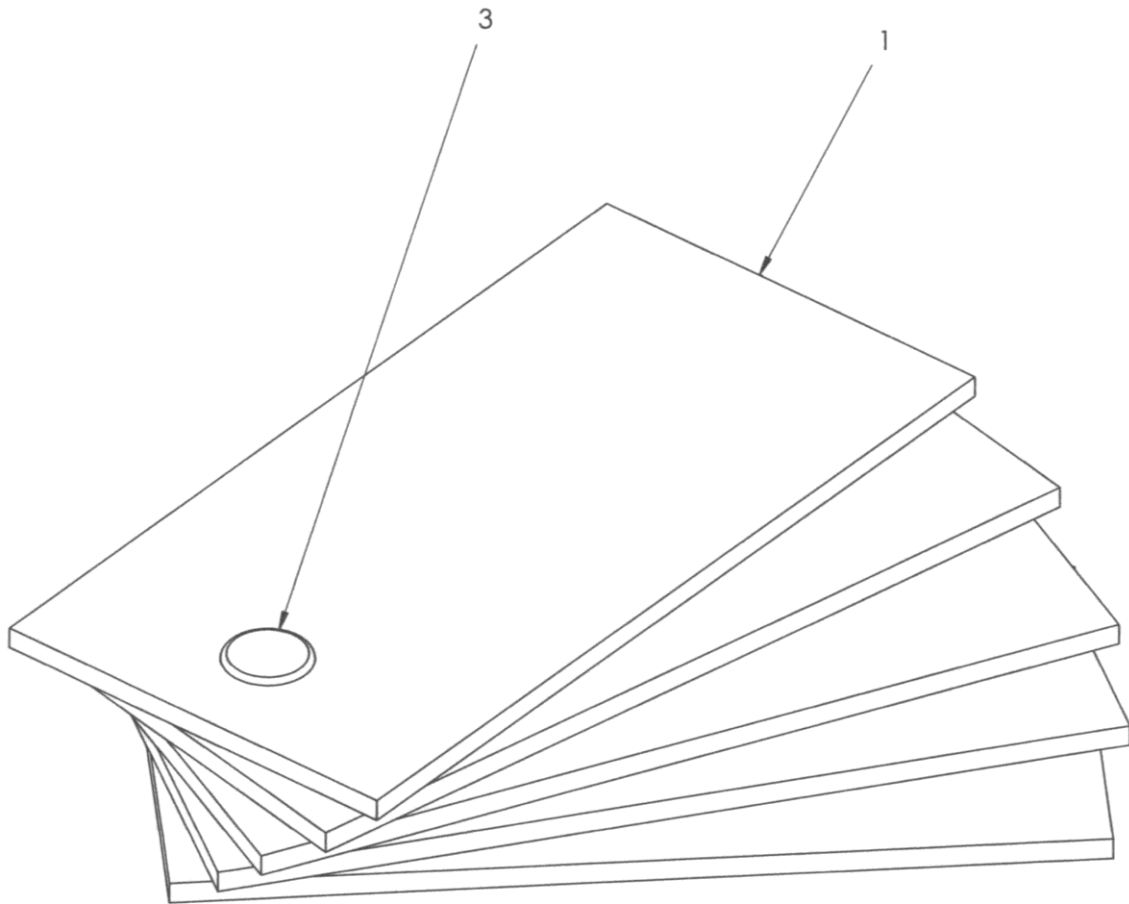


FIG.2

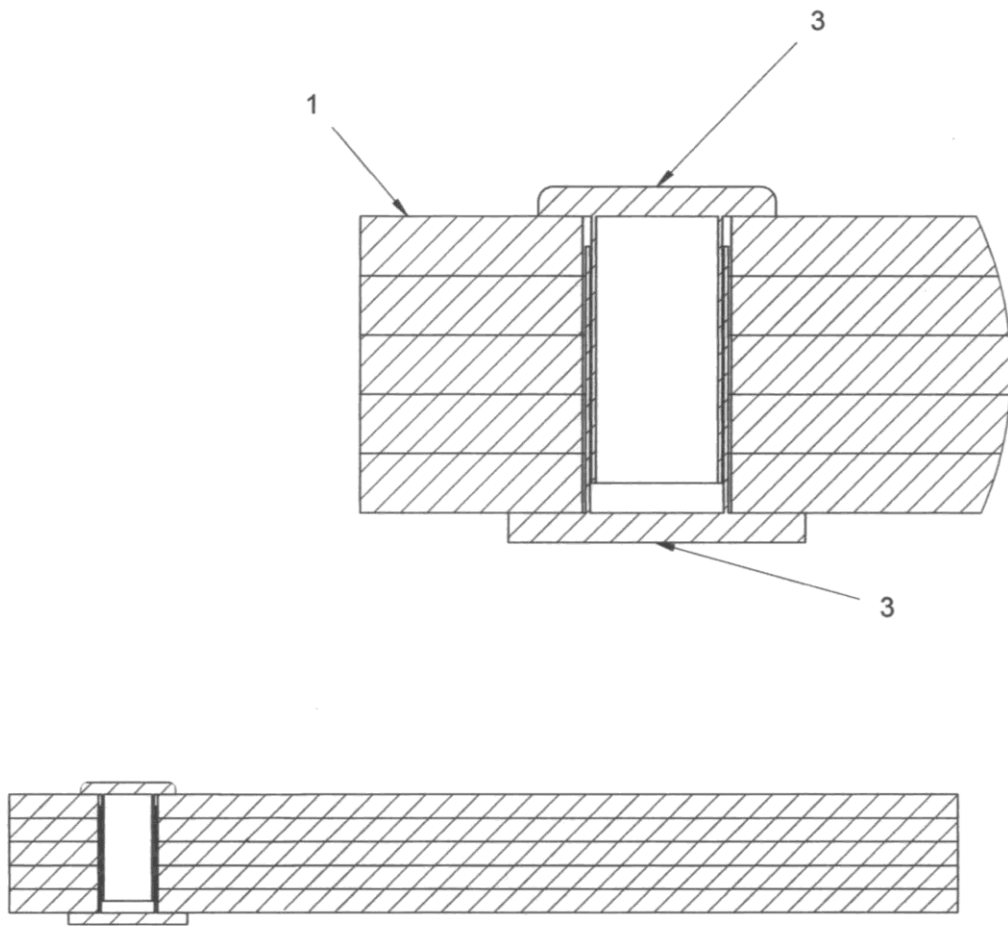


FIG.3

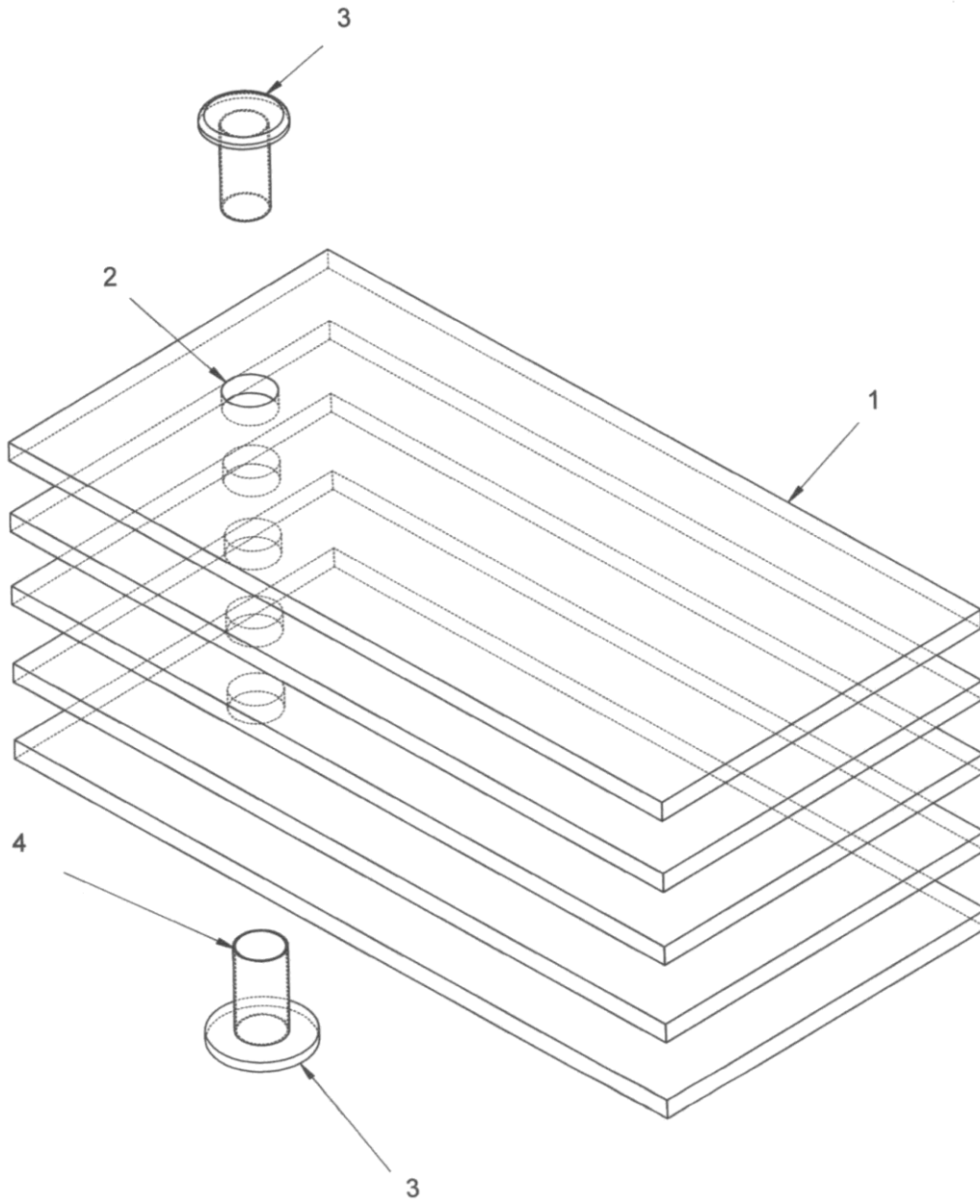


FIG.4