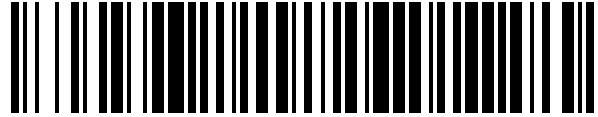


19



OFICINA ESPAÑOLA DE  
PATENTES Y MARCAS

ESPAÑA



11 Número de publicación: **1 224 139**

21 Número de solicitud: 201831788

51 Int. Cl.:

**G06F 17/00** (2009.01)

**G09F 15/00** (2006.01)

12

SOLICITUD DE MODELO DE UTILIDAD

U

22 Fecha de presentación:

**20.11.2018**

43 Fecha de publicación de la solicitud:

**31.01.2019**

71 Solicitantes:

**DOLCHA 37 CREATIVIDAD Y DISEÑO, S.L.**  
**(100.0%)**  
**C/ AMADOR DE LOS RÍOS, 6**  
**41003 SEVILLA ES**

72 Inventor/es:

**PINILLOS DOLADER, Carlos y**  
**ROCHA MENDES, Carlos Alberto**

74 Agente/Representante:

**ALCAYDE DÍAZ, Manuel**

54 Título: **Soporte digital de comunicación dinámico plegable y transportable**

ES 1 224 139 U

## DESCRIPCIÓN

Soporte digital de comunicación dinámico plegable y transportable.

### OBJETO DE LA INVENCION

5 El objeto principal de la presente invención, es proporcionar un soporte dinámico de comunicación y señalética digital dirigido al sector de las tecnologías de la información y la comunicación.

10 Esta invención es aplicable en el campo dedicado a la fabricación de dispositivos de uso en espacios interactivo de comunicación y para aplicaciones publicitarias, con la posibilidad de integrar una plataforma digital de comunicación en tiempo real y para sectores tan diversos como el turístico, la banca, los seguros, el sector sanitario, o las propias administraciones públicas.

### ANTECEDENTES DE LA INVENCION

15 Es por todos conocido, como la evolución de las nuevas tecnologías y el consiguiente aumento de la inversión en marketing digital, ha supuesto que la mayoría de las empresas hayan tenido que revisar de forma revolucionaria sus estrategias de marketing, integrando en los tradicionales sistemas de exhibición publicitaria, como los expositores portátiles auto enrollables o "roll-up", otro tipo de soportes interactivos de comunicación.

20 Continuando con los soportes de publicidad y comunicación, presentes en el estado de la técnica, son habituales los MUPI, en español mobiliario urbano para información, consistente en un tipo de cartel al aire libre que se suele encontrar en la calle al lado de una parada de autobús o como soportes publicitarios fijos, que integran en mayor o menor medida las nuevas tecnologías, al contener carteles fijos, digitales etc.

25 Normalmente, el cartel va protegido por un cristal y puede llevar otros elementos como retroiluminación o un motor que gira varios anuncios. Esta última opción permite el uso mismo dispositivo para diversas campañas.

30

Así, lo habitual es que un MUPI tenga dos caras, que se pueden contratar de forma independiente. El tamaño más habitual para los MUPIS publicitarios son 120 cm de ancho por 175 cm de alto.

5 Atendiendo al estado de la técnica en la materia, el mismo contiene las siguientes invenciones identificadas por su número de publicación y título, respectivamente;

	WO2018142010A1	Expositor modular móvil tridimensional.
	ES1182660U	Unidad Digital de Comunicación Pública.
10	ES266797U	Cartelera publicitaria remolcable y plegable.
	ES236057	Cartelera publicitaria plegable y autosoportable.
	ES1076323U	Valla articulada portátil
	US7782274	FOLDING MULTIMEDIA DISPLAY DEVICE.
	CN101930703A	Folding portable media stereo advertising display board.
15	CN207473996U	Portable and foldable advertising panel.
	CN206893228U	Portable LED display screen.
	WO2018176108A1	Folding illuminated advertising column.
	CN107945680A	LED display screen convenient to fold.

20 Sin embargo, estos soportes aún con multitud de diseños y posibilidades, son fijos, por lo que no se han sido concebidos para que sean transportados fácilmente en términos de espacio ocupado una vez plegado, seguridad durante su almacenamiento y transporte, o facilidad para que pueda ser arrastrado manualmente como una maleta en los sucesivos desplazamientos a cada feria, exposición, conferencia o espacio donde se necesite y, por  
 25 último, también tienen el inconveniente de que el proceso de montaje y desmontaje requiere de tiempo y personal especializado.

Sin embargo, la “Soporte digital de comunicación dinámico plegable y transportable” proporciona respecto al estado de la técnica, proporciona un dispositivo de comunicación  
 30 digital que incorpora la última tecnología y características inherentes a los mobiliarios urbanos para información o “mupis” digitales ya existentes y que aporta respecto al estado de la técnica, las siguientes ventajas;

- Es plegable.

- Ligero de peso y fácilmente transportable, de forma similar a como lo hacemos con una maleta de viaje con ruedas.
- Montaje manual y sencillo, así como plegado o desmontaje manual y sencillo hasta posición de almacenamiento o transporte, ambas operaciones las puede llevar a cabo una sola persona sin necesidad de ayuda adicional.
- Sólo requiere para su uso la posibilidad de conectarse eléctricamente.
- En su configuración de almacenamiento o transporte, su envoltorio hace de protección ante impactos de los elementos más sensibles como pantallas o elementos electrónicos.

### EXPLICACIÓN DE LA INVENCION

A modo de explicación de la invención, el “Soporte digital de comunicación dinámico plegable y transportable” consiste en un mobiliario urbano para la visualización de información basado en el uso de tecnología digital tanto para visualizar la información como a efectos de conectividad y gestión, que contiene los siguientes elementos;

- A. Una carcasa superior de forma aproximadamente rectangular concebida para que se cierre sobre otra carcasa inferior del mismo tamaño abatiendo en torno a un lado horizontal común, según dos posiciones extremas de apertura para la visualización de información y abatimiento completo, conteniendo en sus respectivas caras interiores al cierre una o dos pantallas de visualización.
- B. Base de apoyo horizontal del conjunto una vez desplegado, en cuyo extremo se apoya sin unión, la carcasa inferior por su lado inferior y libre, formando un ángulo menor de 90 grados con la referida base.
- C. Perfil de segundo apoyo de carcasa inferior sobre base de apoyo horizontal, según uniones centrales respecto a sendos elementos dotados de movimiento angular respecto a ambos, según dos posiciones extremas, una de segundo apoyo y de apertura para la visualización de información y otra completamente plegada sobre la cara de la carcasa inferior contraria a la que contacta con la carcasa superior.
- D. Ruedas en lado superior de carcasa inferior para el transporte a modo de maleta de viaje una vez plegada.
- E. Orificios de ruedas en lado inferior de carcasa superior para que una vez desplegada las ruedas no choquen con la carcasa inferior antes de topar con la carcasa superior.

- F. Asas para el transporte a modo de maleta de viaje una vez plegada en lados opuestos a los que alojan las ruedas.

### DESCRIPCIÓN DE LOS DIBUJOS

- 5 Para complementar la descripción que se está realizando y con objeto de ayudar a una mejor comprensión de las características del invento, de acuerdo con un ejemplo preferente de realización práctica del mismo, se acompaña como parte integrante de dicha descripción, un juego de dibujos en donde con carácter ilustrativo y no limitativo, se ha representado lo siguiente:
- 10
- Figura 1.- Vista en perspectiva principal de “Soporte digital de comunicación dinámico plegable y transportable” una vez montado.
- Figura 2.- Vista en perspectiva principal de “Soporte digital de comunicación dinámico plegable y transportable” para mostrar el primer movimiento de plegado de la carcasa superior sobre la inferior.
- 15
- Figura 3.- Vista en perspectiva principal de “Soporte digital de comunicación dinámico plegable y transportable” para mostrar la posición de plegado completo de la carcasa superior sobre la inferior.
- Figura 4.- Vista en perspectiva principal de “Soporte digital de comunicación dinámico plegable y transportable” para mostrar el segundo movimiento de plegado del conjunto carcasa superior e inferior respecto a su soporte.
- 20
- Figura 5.- Vista en perspectiva principal de “Soporte digital de comunicación dinámico plegable y transportable e” para mostrar el segundo movimiento de plegado del conjunto carcasa superior e inferior respecto a su soporte, en una posición de plegado intermedio.
- 25
- Figura 6.- Vista en perspectiva principal de “Soporte digital de comunicación dinámico plegable y transportable” para mostrar el segundo movimiento de plegado del conjunto carcasa superior e inferior respecto a su soporte, en una posición de plegado casi completo sobre soporte.
- 30
- Figura 7.- Vista en perspectiva principal de “Soporte digital de comunicación dinámico plegable y transportable” para mostrar el segundo movimiento de plegado del conjunto carcasa superior e inferior respecto a su soporte, en una posición de plegado completo del soporte sobre su base.

Figura 8.- Vista en perspectiva principal de “Soporte digital de comunicación dinámico plegable y transportable” en posición de plegado completo y durante su transporte.

Figura 9.- Vista en perspectiva posterior de “Soporte digital de comunicación dinámico plegable y transportable” para mostrar sus ruedas para facilitar su arrastre manual, así como sendos orificios en el que se alojan las respectivas ruedas una vez montado.

5

En las citadas figuras se pueden destacar los siguientes elementos constituyentes;

1. Base de apoyo horizontal.
2. Carcasa inferior.
3. Carcasa superior.
4. Pantalla de visualización
5. Pie de carcasa inferior sobre base de apoyo horizontal.
6. Asa de transporte.
7. Ruedas de transporte.
8. Orificios de ruedas en posición de despliegue.

10

15

### **EJEMPLO DE REALIZACIÓN PREFERENTE**

A modo de realización preferente, la “Soporte digital de comunicación dinámico plegable y transportable” se puede llevar a cabo sobre una envolvente en metal, plástico o fibra de vidrio para contener una pantalla de 32” tal y como se aprecia en la figura 1, según una base de apoyo horizontal (1), sobre la que emerge sin estar unidad directamente a esta una carcasa inferior (2) hasta una posición extrema, en base al movimiento que le permite su soporte o pie (5) provisto de movimiento angular respecto a los dos elementos a los que se une por sus respectivos extremos; cara interior de la carcasa inferior (2) base de apoyo horizontal (1).

20

25

Continuando con la descripción de carcasa inferior (2) en su posición de apertura extrema respecto a la base (1), también abate mediante giro en torno su lado superior hasta una posición de bloqueo a la máxima apertura, una segunda carcasa superior (3) de igual tamaño que la inferior (2) que contiene en su cara interior la pantalla de visualización (4).

30

A partir de los elementos descritos, el movimiento de pliegue para el transporte desde una posición de comunicación, es evidente a partir de las figuras 1-9 o viceversa en el caso del montaje del conjunto.

Es importante resaltar como la existencia del pie (5) de carcasa inferior (2) sobre la base de apoyo horizontal (1), favorece que con la apertura del equipamiento el conjunto se posicione de forma automática, proporcionando el equilibrio necesario al conjunto y no requiriendo más de una persona para acometer el montaje completo.

5 Evidentemente el sistema se complementa, como se aprecia en la figura 8 con la correspondiente asa (6) para facilitar su transporte a modo de maleta de viaje, así como las correspondientes ruedas (7) dotados de los correspondientes orificios (8) para facilitar la posición de despliegue tal y como se aprecia en la figura 9.

10 Así mismo, se ha previsto el correspondiente mecanismo de bloqueo a final de carrera mediante cierre magnético, sistema de frenado, etc. Respecto a la tecnología digital que contiene y hace posible el funcionamiento del conjunto se ha previsto una puerta trasera de acceso a los equipos, que incluye el sistema de ventilación, carrete de cable retráctil de  
15 tres metros, tecnología de comunicación Wi-fi, cable de red, USB, HDMI, etc.

Por últimos, se puede llevar a cabo una realización alternativa para que contenga dos pantallas una por carcasa, siendo además variable el tamaño de las mismas 32", 43" etc. Pudiendo ser a su vez la pantalla táctil, fija, plegable u otra tecnología presente en el  
20 mercado.

No se considera necesario, hacer más extensa esta descripción para que cualquier experto en la materia comprenda el alcance de la invención y las ventajas que de la misma se derivan en sus diferentes aplicaciones, las formas, materiales, dimensiones, diseños, tecnología que incorpora en su interior, o mecanismos de plegado y bloqueo de  
25 movimientos, serán susceptibles de variación siempre y cuando ello no suponga una alteración en la esencialidad del invento. Los términos en los que se ha descrito la memoria han de entenderse en sentido amplio y no limitativo.

**REIVINDICACIONES**

1. Soporte digital de comunicación dinámico plegable y transportable, consistente en un mobiliario urbano para la visualización de información basado en el uso de tecnología digital tanto para visualizar la información como a efectos de conectividad y gestión, caracterizado por contener los siguientes elementos;
- 5
- A. Una carcasa superior de forma aproximadamente rectangular concebida para que se cierre sobre otra carcasa inferior del mismo tamaño abatiendo en torno a un lado horizontal común, según dos posiciones extremas de apertura para la visualización de información y abatimiento completo, conteniendo en sus
- 10
- respectivas caras interiores al cierre una o dos pantallas de visualización.
- B. Base de apoyo horizontal del conjunto una vez desplegado, en cuyo extremo se apoya sin unión, la carcasa inferior por su lado inferior y libre, formando un ángulo menor de 90 grados con la referida base.
- C. Perfil de segundo apoyo de carcasa inferior sobre base de apoyo horizontal, según uniones centrales respecto a sendos elementos dotados de movimiento angular respecto a ambos, según dos posiciones extremas, una de segundo apoyo y de apertura para la visualización de información y otra completamente plegada sobre la cara de la carcasa inferior contraria a la que contacta con la carcasa superior.
- 15
- D. Ruedas en lado superior de carcasa inferior para el transporte a modo de maleta de viaje una vez plegada.
- 20
- E. Orificios de ruedas en lado inferior de carcasa superior.
- F. Asas para el transporte a modo de maleta de viaje una vez plegada en lados opuestos a los que alojan las ruedas.



FIGURA 1

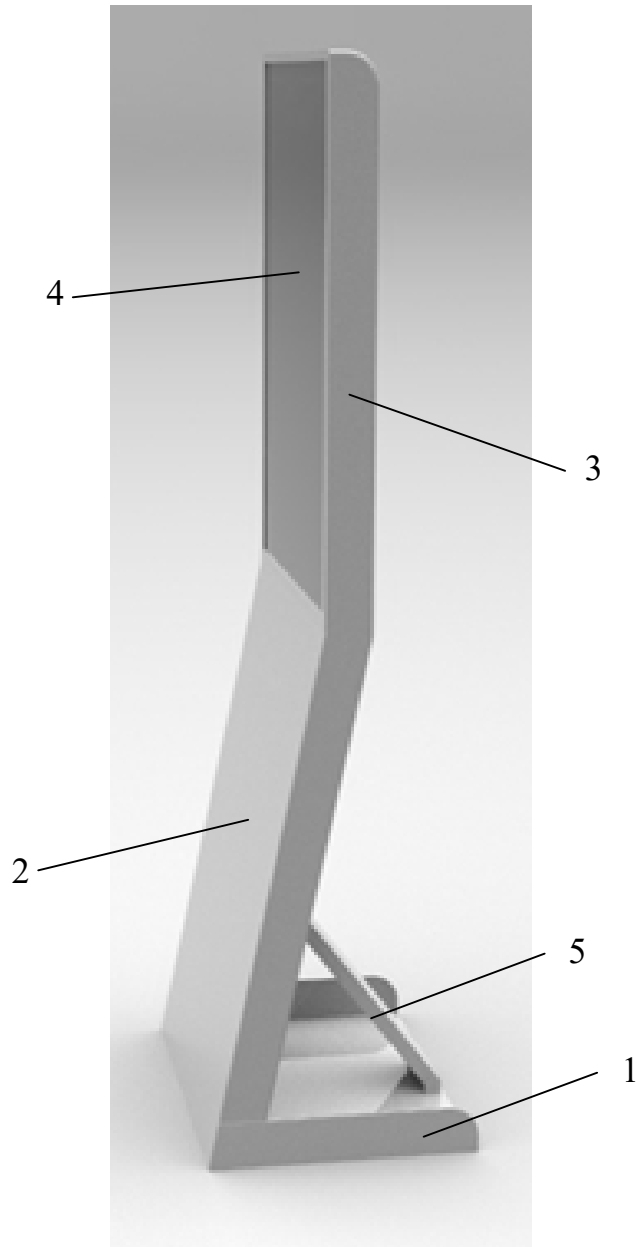


FIGURA 2

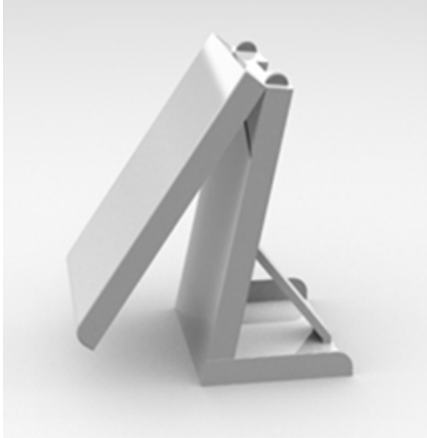


FIGURA 3

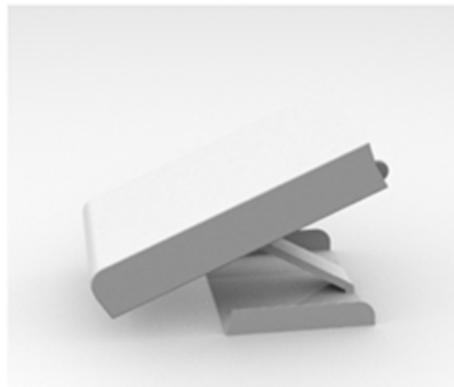
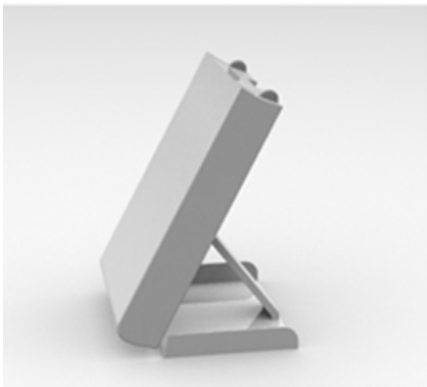
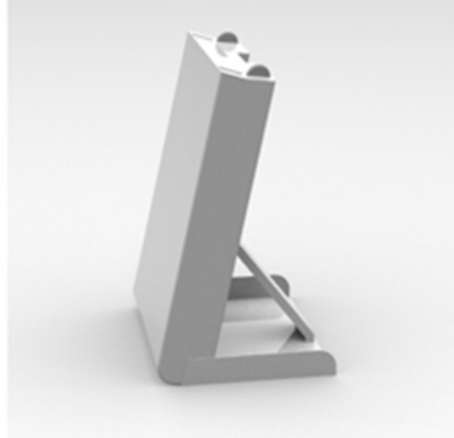


FIGURA 4

FIGURA 5

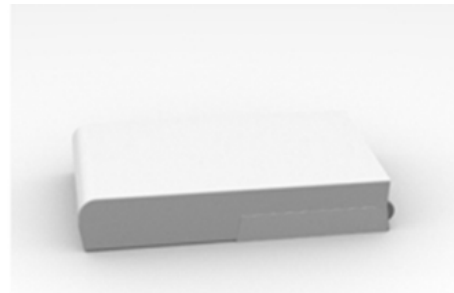
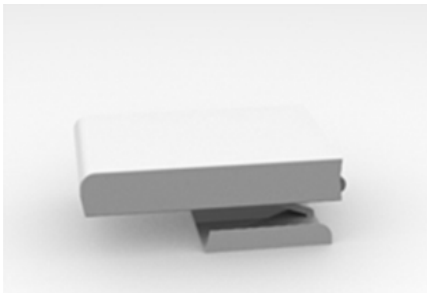


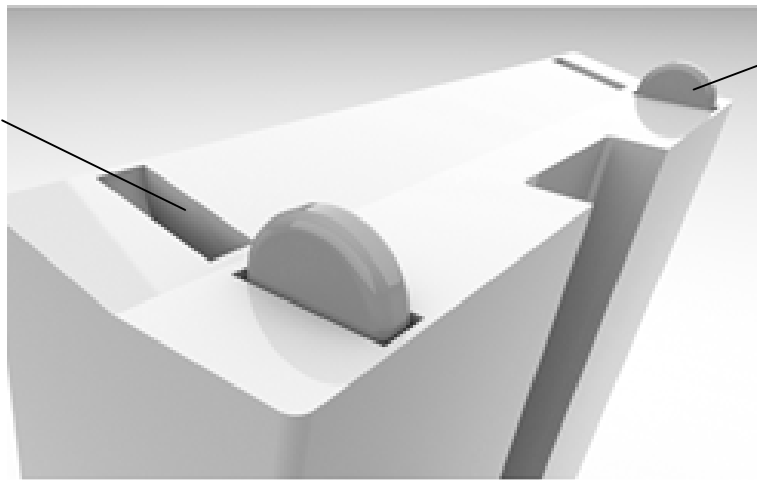
FIGURA 6

FIGURA 7

FIGURA 8



6



8

7

FIGURA 9