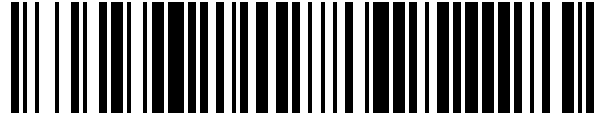


19



OFICINA ESPAÑOLA DE
PATENTES Y MARCAS

ESPAÑA



11 Número de publicación: **1 227 034**

21 Número de solicitud: 201700784

51 Int. Cl.:

A61F 5/445 (2006.01)

12

SOLICITUD DE MODELO DE UTILIDAD

U

22 Fecha de presentación:

11.12.2017

43 Fecha de publicación de la solicitud:

26.03.2019

71 Solicitantes:

**RODRÍGUEZ BARRIENTOS, José Manuel
(100.0%)**

**Avda. Canillejas a Vicalvaro 101 2º D
28022 MADRID ES**

72 Inventor/es:

RODRÍGUEZ BARRIENTOS, José Manuel

54 Título: **Dispositivo adaptador para ostomía**

ES 1 227 034 U

DESCRIPCIÓN

Dispositivo adaptador para ostomía.

5 Objeto de la invención

La presente invención se refiere a una mejora en dispositivos para ostomía.

10 Los dispositivos de ostomía para colostomías, ileostomías y urostomías convencionales están basados en una bolsa que se pega a la piel mediante un adhesivo, o mediante una placa pegada ya al abdomen.

15 El inconveniente que presentan este tipo de dispositivos es que el estoma se encuentra situado en una zona del cuerpo sometida a movimientos y pliegues constantes de la piel, lo que dificulta por un lado que se mantenga adherido el dispositivo, a la vez que obstaculiza la salida de afluentes al exterior al contar con una embocadura lisa y homogénea si se utilizara una faja.

20 La solución que propone la presente invención permite, como se describe más adelante, que en cualquier momento se pueda producir la salida de afluentes sin taponarse la embocadura de la bolsa, y sin que le afecte la leve presión de una faja que mantenga y sujete el dispositivo al abdomen.

25 Además, si se utiliza dicha faja desde el momento de la operación, no serían necesarias las posteriores intervenciones o se disminuirían sensiblemente las mismas al no formarse las hernias o retrasando su formación, aumentando la calidad de vida del paciente y disminuyendo intervenciones quirúrgicas con su correspondiente gasto de tiempo y dinero.

30 La aplicación industrial de esta invención se encuentra dentro de la fabricación de dispositivos de ostomía, y más concretamente dispositivos de ostomía mejorados, aptos para utilización con faja.

Antecedentes de la invención

35 Aunque no se ha encontrado ninguna invención idéntica a la descrita, exponemos a continuación los documentos encontrados que reflejan el estado de la técnica relacionado con la misma.

40 Así el documento ES2598557A1 hace referencia a un dispositivo para la recogida de residuos en pacientes con estoma de eliminación, que comprende una bolsa que se dispone en el interior del cuerpo de un paciente con colostomía o ileostomía y que recoge los residuos, evitando todos los inconvenientes de las bolsas externas. También comprende un autoexpansor para insertar la bolsa y colocarla adecuadamente, y unos medios de fijación al cuerpo del paciente. Dicho dispositivo consiste en una bolsa interna, mientras que la invención principal se aplica en dispositivos con bolsa externa.

45 ES2618369A1 describe un dispositivo de fijación en ostomía para la prevención de hernias que comprende una base de ostomía y una banda de fijación. La base de ostomía es de naturaleza rígida y adopta forma de puente, con un tramo central curvo, dotado de orificios. La banda de fijación es de trazado curvo y dispone en sus extremos de medios de fijación. La banda que describe dicha invención no resuelve el problema planteado inicial, donde el movimiento y los pliegues de la piel obstruyen la embocadura del dispositivo de ostomía.

50

5 ES1123980U se refiere a un dispositivo de sujeción de sondas y elementos similares compuesto por una banda elástica y una bolsa unida a ésta y que la bolsa donde se habrá de alojar la sonda o elemento similar queda colgando de la banda elástica y está abierta por ambos lados. Al igual que en el caso anterior, no se resuelve el problema de obstrucción de la embocadura del dispositivo en el estoma.

10 ES0252137U describe un dispositivo magnético de obturación, para la formación de un ano contra natura en operaciones quirúrgicas de ostomía, en particular en la colostomía y la ileostomía, donde este dispositivo cierra el estoma obtenido en la ostomía y produce una retención continente de las heces, pero puede ser abierto a voluntad del paciente para las evacuaciones, caracterizado porque incluye un imán anular, hecho de un compuesto intermetálico de samario y de cobalto e implantado bajo la piel de la pared abdominal, incluyendo, asimismo, un tapón de obturación, hecho de plástico, y en el que está embebidos, 15 por una parte, unos imanes conjugados de los existentes en el citado imán anular, y por otra parte, un imán central adicional, embebido en un saliente o espiga de este tapón y que se aloja en el orificio interno del citado imán anular. La solución que propone la invención principal para la evacuación de afluentes es mucho menos compleja que el sistema magnético descrito en la citada invención.

20 Conclusiones: Como se desprende de la investigación realizada, ninguno de los documentos encontrados soluciona los problemas planteados como lo hace la invención propuesta.

Descripción de la invención

25 El dispositivo adaptador para ostomía objeto de la presente invención se constituye a partir de un disco circular de espesor reducido cuya parte inferior es adhesiva y que lleva acoplada en su parte superior y en su diámetro medio una embocadura circular concéntrica que rodea el estoma, en la cual se le practican unos orificios con forma de ojos de puente (2) distribuidos de forma regular hasta completar toda su circunferencia, que permite evacuar a través de ellos los 30 afluentes hacia la bolsa en cualquier posición de uso del mismo. Por lo cual vamos a poder utilizar una faja (4) que sujete el dispositivo desde su parte superior contra el abdomen sin obstruir la salida de afluentes que se realizara por su parte intermedia de la embocadura a través de los ojos de puente (2) creados a tal efecto.

35 En la embocadura del dispositivo de ostomía en) su parte baja exterior se coloca una junta de material elástico (caucho) (5) que al acoplarse sobre ella el interior de la bolsa, por el ajuste entre ambas se produzca una presión suficiente para conseguir un cierre hermético que nos evite la fuga de cualquier gas o fluido al exterior.

40 Breve descripción de los dibujos

La figuras nº 1 a y nº 1 b nos muestra las vistas del disco adhesivo de acuerdo con la presente invención (en Alzado y Planta respectivamente).

REIVINDICACIONES

- 5 1. Dispositivo adaptador para ostomía que se constituye a partir de un disco circular de espesor reducido cuya parte inferior es adhesiva y que lleva acoplada en su parte superior y en su diámetro medio una embocadura circular concéntrica que rodea el estoma, caracterizado por unos de ojos de puente (2) distribuidos de forma regular hasta completar todo su circunferencia que permite evacuar a través de ellos los afluentes hacia la bolsa en cualquier posición de uso del mismo.
- 10 2. Dispositivo adaptador para ostomía según reivindicación 1 caracterizado por presentar un aro elástico (5) en la zona inferior de la embocadura y en su círculo exterior, que al acoplarse con la parte interior de la bolsa de recogida de afluentes, consigue entre ambas un cierre hermético que evita la fuga de cualquier gas o fluido al exterior.

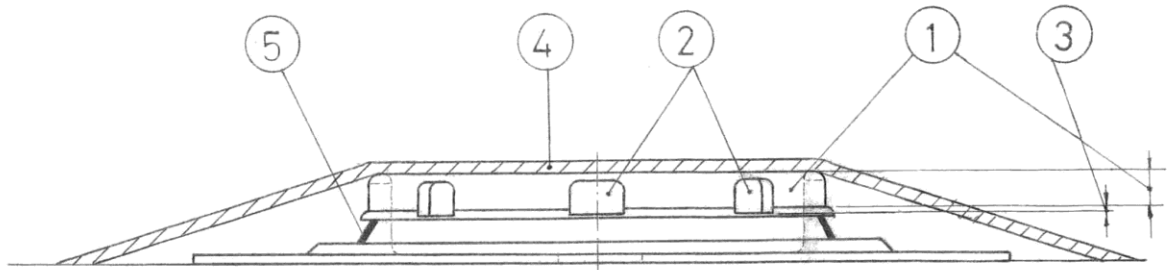


FIGURA N°1 a

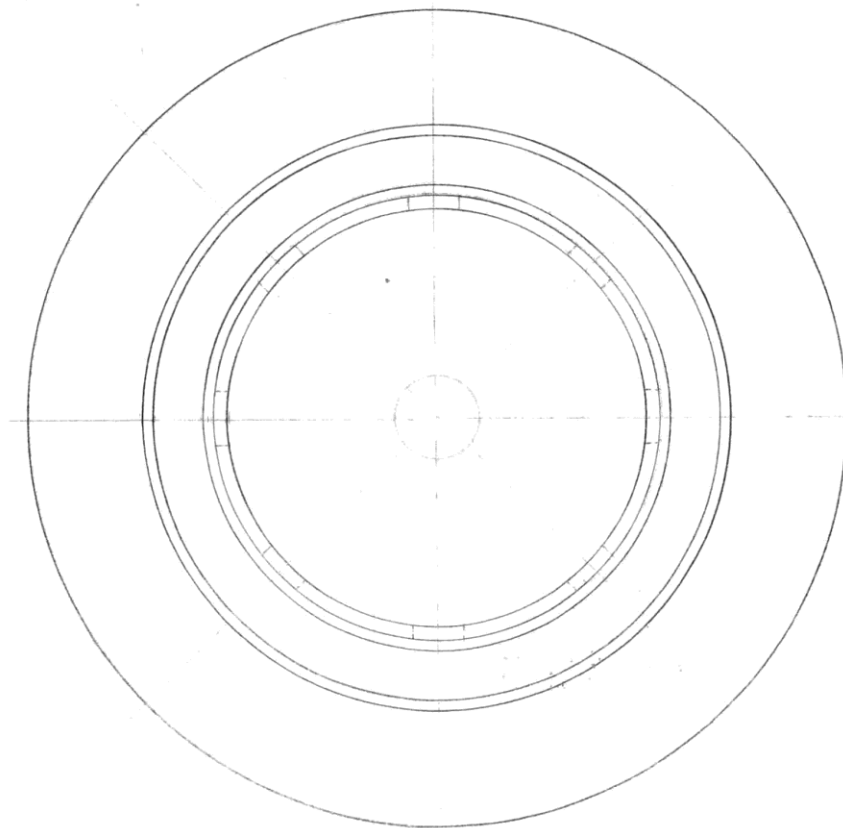


FIGURA N°1 b