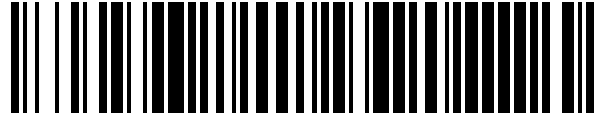


19



OFICINA ESPAÑOLA DE
PATENTES Y MARCAS

ESPAÑA



11 Número de publicación: **1 229 512**

21 Número de solicitud: 201930524

51 Int. Cl.:

A47J 47/00 (2006.01)

A47J 43/18 (2006.01)

A22C 17/02 (2006.01)

12

SOLICITUD DE MODELO DE UTILIDAD

U

22 Fecha de presentación:

02.04.2019

43 Fecha de publicación de la solicitud:

16.05.2019

71 Solicitantes:

**MUSA-INOX S.L. (100.0%)
C/ Vertical Octava nº 2, P.I. Montalvo III
37188 SALAMANCA ES**

72 Inventor/es:

MUSA VAQUERO, Marco Luis

74 Agente/Representante:

HERNÁNDEZ HERNÁNDEZ, Carlos

54 Título: **JAMONERO**

ES 1 229 512 U

DESCRIPCIÓN

JAMONERO

5 **SECTOR DE LA TÉCNICA**

La presente invención pertenece al ámbito de las herramientas manuales para el tratamiento de piezas cárnicas, en concreto a las comúnmente conocidas como jamoneros, que sirven para sujetar un jamón o paleta u otra pieza cárnica apropiada para su corte a cuchillo.

ANTECEDENTES DE LA INVENCIÓN

15 Existe un tipo de jamoneros que permite variar la posición del jamón, lo que aumenta la comodidad y eficacia de la operación de corte. Los jamoneros conocidos de este tipo comprenden unos medios de sujeción en forma de al menos una barra curvada, a cuyos extremos se sujeta la pieza cárnica. Solidarios de una tabla de apoyo se disponen unos medios de fijación, los cuales comprenden una o varias piezas que configuran un canal (que en algunos casos está cerrado por arriba, formando un túnel). El usuario desplaza longitudinalmente la al menos una barra curvada a lo largo de dicho canal o a través de dicho túnel, sirviendo sus paredes de guía para dicho desplazamiento. Una vez alcanzada la posición adecuada, se fija en posición la al menos una barra curvada, mediante el accionamiento de unos medios conocidos, tales como llaves excéntricas, quedando la al menos una barra descansando sobre la base del canal o túnel.

25 Varios documentos de patente describen jamoneros con las características generales referidas. Los que se citan a continuación se consideran útiles para comprender las diferencias entre el estado de la técnica y la presente invención

30 ES2285669T3 (Tomás Martínez) 08/02/2006 "Jamonero multiposicionable", consta de una base (1) solidaria de una pieza de fijación (2) que deja una abertura en forma de canal a lo largo de la cual se desplazan longitudinalmente dos barras curvadas de soporte (6) del jamón. La pieza de fijación está taladrada para dejar paso a una palanca (3) con una parte excéntrica (5), de modo que el accionamiento de la palanca (3) hace presión sobre las barras de soporte (6) y las fija en la posición deseada.

ES1078676U (Navarro Baucis et al) 22/02/2013, "Soporte jamonero universal", el cual descansa sobre una base (2) que comprende un disco-soporte (18) que permite el giro de 360° del conjunto. El jamón está sujeto a un arco macizo (3) que se desplaza longitudinalmente por un aro-guía (2) con unos rebajes interiores para alojar un aro de fricción (19). El arco (3) se fija en posición mediante una palanca (5) y una leva (6) cuyo accionamiento empuja hacia abajo una pletina flotante (20) que ejerce presión por los flancos en la cara interior del arco (3) a la vez que empuja hacia arriba el disco-soporte (18) contra el aro de fricción (19).

10

ES1086154U (Fernández Vieiras et al) 29/07/2013 "Jamonero para jamón con hueso" cuyo objeto es un jamonero que se apoya sobre una base (2) cuya cara superior, convexa en su parte media, presenta dos aberturas (8) para el paso de un arco (1) de sujeción del jamón. En la cavidad formada por la convexidad de la cara superior se aloja un mecanismo de fijación del arco (1), consistente en dos rodillos inferiores (10) y dos superiores (11) que se accionan mediante una excéntrica (12).

15

ES1134256U (Cruells Muntada) 02/12/2014, "Jamonero", cuya pieza de sujeción es una pletina curva (1) de sección rectangular. Sobre la base del jamonero (4) hay dos arcos de fijación paralelos (5). En cada arco de fijación (5) hay practicados sendos canales curvos (51), de manera que las porciones laterales de la pletina (1) se alojan, con posibilidad de desplazamiento longitudinal, en dichos canales. El apriete de la pletina (1) en la posición deseada se realiza mediante un tornillo de apriete (53) que actúa a través de un orificio de rosca practicado en al menos uno de los arcos (5) y que llega hasta uno de los canales curvos (51), actuando por tanto sobre el lateral de la pletina (1).

20

25

ES1145443U (Sosa Gómez) 29/10/2015 "Jamonero multiposicionable", comprende una placa base (1) de la que emerge un puntal telescópico (3), que permite el giro del jamón a derecha e izquierda con respecto a la placa base (1) y que cuenta con dos medios de apriete fino y fuerte (5, 6). El puntal telescópico (3) se desplaza también hacia arriba y hacia abajo, con dos medios de apriete fino y fuerte (8, 9). Asimismo, el jamón se fija a un bastidor (14) consistente en una placa curvada de sección rectangular, el cual pasa por el interior de un soporte (13), lo que permite su desplazamiento hacia atrás y hacia delante, quedando inmovilizado por un tornillo (15) que actúa sobre su cara superior.

30

35

Por último, el soporte (13) descansa sobre un núcleo (10) que permite desplazar el jamón hacia adelante y atrás, en un movimiento complementario del que se consigue mediante el desplazamiento del bastidor (14) por el interior del soporte (13) y fijándose en esta posición mediante otros dos medios de apriete fino y fuerte (11, 12).

5

ES1154959U (Metalistería Lupiáñez) 25/04/2016 “Soporte jamonero móvil”, con una base de anclaje (3) que gira 360º y se fija en posición mediante una ventosa (9) presionada mediante una palanca (10). El elemento de sujeción es un arco (2) que pasa a través de la abertura dejada por dos cilindros superiores y dos inferiores (43) situados en el interior de la base de anclaje (3), a cuyo efecto dicha base (1) tiene practicadas las correspondientes ranuras de paso. En los extremos de los cilindros (43) se disponen sendas pletinas, una fija (41) y móvil (40), teniendo esta última un orificio de tuerca en la que rosca un tornillo accionado mediante una palanca (10), de modo que al aproximarse ambas pletinas el arco (2) queda presionado lateralmente.

15

El corte a mano utilizando un jamonero, especialmente en un contexto profesional (por ejemplo, loncheado en fábrica, concursos de corte, bodas), somete al jamón a movimientos de poca intensidad pero continuos, lo que se ha comprobado tiende a aflojar los mecanismos de fijación, con la consiguiente interrupción o disminución del rendimiento del cortador, circunstancia que en mayor o menor medida sucede con los jamoneros descritos.

20

ES1215155U (Musa-Inox, S.L.) 05/07/2018 “Jamonero”, describe unos medios de fijación que comprenden dos listones paralelos (3), unidos por dos cilindros (12) de menor altura que los listones (3). A lo largo del canal formado por los listones (3) y apoyada en los cilindros (12) se desplaza una barra curvada (4). Los medios de fijación comprenden también una pletina de cierre (10), con una perforación roscada por la que se introduce un dispositivo de apriete (11), por ejemplo un tornillo, que, al actuar sobre la cara superior de la barra curvada (4), proporciona una fijación fiable y resistente a los movimientos del uso.

30

En general, los pequeños restos de jamón subproducto del corte, así como la grasa, acaban depositándose en los elementos de fijación de todos los jamoneros descritos, lo que dificulta el desplazamiento de la barra curvada y la limpieza del jamonero.

35

El jamonero objeto de la presente invención no comprende una barra que se desplace longitudinalmente con respecto a unos medios de fijación, sino que novedosamente, los medios de sujeción del jamón, que pueden consistir en una barra que admite diversas formas, están suspendidos de un eje y se mueven pendularmente con respecto a él.

5 Esto permite simplificar sustancialmente la estructura del instrumento sin renunciar a una sólida fijación del jamón de manera que sus distintas partes se mantengan fijas aún en las condiciones de uso más exigentes. Además, el hecho de que los medios de sujeción del jamón estén colgados, en vez de apoyarse sobre una pieza base, presenta dos ventajas: la grasa y subproductos del corte no dificultarán el cambio de posición del

10 jamón y la limpieza será muy sencilla.

EXPLICACIÓN DE LA INVENCION

Para facilidad de referencia, en esta memoria descriptiva se emplea el término "jamón"

15 no solo en su sentido estricto, sino abarcando cualquier otra pieza cárnica, como pueda ser una paleta de cerdo o un jamón o paleta procedentes de otros animales, por ejemplo, vaca o venado, con tal de que sea adecuada para su loncheado mediante el tipo de instrumento que es objeto de esta invención.

20 El jamonero objeto del presente modelo de utilidad comprende medios de sujeción, entendiéndose por tales los que sirven para sujetar el jamón.

Los medios de sujeción del jamón comprenden al menos una barra de sujeción (7), la cual puede adoptar diversas formas, por ejemplo, a base de sucesivos tramos rectos

25 unidos en ángulo, o curvada, no siendo particularmente necesaria esta última forma, ya que la al menos una barra de sujeción (7) no está destinada a desplazarse a través de ningún canal o túnel. En sus extremos se disponen dispositivos de sujeción de la caña y de la maza del jamón (8, 9). Varios de los dispositivos conocidos en la técnica pueden emplearse para este fin, no estando la presente invención concernida con ellos.

30 Sobre los medios de sujeción del jamón actúan unos medios de suspensión (2, 3, 4, 5, 6, 13), entendiéndose por tales los que permiten que los medios de sujeción del jamón (7, 8, 9) queden suspendidos de al menos un punto, respecto del cual son susceptibles de moverse pendularmente.

35

En un modo de realización preferente, los medios de suspensión (2, 3, 4, 5, 6, 13) comprenden al menos un poste de suspensión (2), que es solidario de un eje de suspensión (4). Se entiende por poste de suspensión (2) un elemento, cualquiera sea su forma, en cuya parte superior hay un eje de suspensión (4). En su parte inferior, el
5 al menos un poste de suspensión es solidario de una placa de fondo (3).

Del eje de suspensión (4) pende al menos una placa de suspensión (5), entendiéndose por tal cualquier elemento por uno de cuyos extremos se introduce un eje y que por el otro extremo es solidario de la al menos una barra de sujeción del jamón (7). De esta
10 manera, la al menos una barra de sujeción del jamón (7) queda suspendida del eje (4) y puede oscilar siguiendo una trayectoria pendular con respecto a él.

En una realización preferente, la placa de fondo (3) está fijada a una base de apoyo (1) configurando un jamonero portátil. En otro modo de realización, el jamonero carece de dicha base de apoyo (1), de modo que la placa de fondo (3) es solidaria de una superficie preexistente, horizontal o vertical, como una mesa o pared, configurando un jamonero
15 fijo.

En cualquiera de estos modos de realización, la al menos una barra de sujeción del jamón (7), al estar suspendida, estará siempre exenta en su parte inferior, por lo que la grasa y desechos del corte no se acumularán en ningún elemento funcional del jamonero de difícil acceso a efectos de limpieza ni dificultarán el movimiento de la al
20 menos una barra de sujeción del jamón (7).

Por último, el jamonero comprende medios de fijación (10). Se entiende por medios de fijación los que, una vez que el usuario, moviendo pendularmente la al menos una barra de sujeción del jamón (7), la ha situado en la posición que desee, son accionados por el usuario para fijarla en esa posición.
25

Los medios de fijación pueden ser cualesquiera conocidos en la técnica aptos hacer presión continua sobre otro elemento, por ejemplo, un elemento de apriete, tal y como una llave roscada (10). Los medios de fijación (10) actúan preferentemente sobre la al menos una placa de suspensión (5). En otra realización, los medios de fijación (10) pueden actuar sobre la al menos una barra de sujeción del jamón (7)
30

35

BREVE DESCRIPCIÓN DE LOS DIBUJOS

Para complementar la descripción se acompaña un juego de dibujos, que con carácter ilustrativo y no limitativo representan lo siguiente:

5

Figura 1.- Vista en perspectiva del jamonero objeto del modelo de utilidad, en un modo de realización preferente, con un único poste de suspensión y barra de sujeción del jamón curvada.

Figura 2.- Vista en perspectiva del mismo jamonero, desde el lado opuesto.

10 Figura 3.- Vista de detalle de los medios de suspensión y sujeción en el modo de realización de las figs. 1 y 2

Figura 4.- Vista en perspectiva del jamonero, en un segundo modo de realización, con un único poste de suspensión y barra de sujeción a base de tramos rectos.

15 Figura 5.- Vista en perspectiva de un tercer modo de realización del jamonero, con dos postes de suspensión y barra de tramos rectos.

Figura 6.- Vista en detalle de los medios de suspensión y sujeción del jamonero en el modo de realización de la figura 5.

REALIZACIÓN PREFERENTE DE LA INVENCIÓN

20

La vista en perspectiva de la FIG. 1 muestra un modo de realización preferente del jamonero propuesto en este modelo de utilidad, que comprende una base de apoyo (1), que puede fabricarse en cualquier material apropiado, como madera, conglomerado, plástico o PVC. Próximos a las esquinas de su cara inferior se atornillan sendos tacos
25 de goma.

El jamonero comprende medios de suspensión, que comprenden un poste de suspensión (2). En su parte inferior, el poste de suspensión es solidario de una placa de fondo (3), unida a la base de apoyo (1). En la parte superior del poste de suspensión
30 (2), en perpendicular a él y unido mediante soldadura, hay un eje de suspensión (4). Del eje de suspensión (4) pende una placa de suspensión (5), a cuyo fin la placa de suspensión (5) presenta en su parte superior una abertura cilíndrica (6) por la que se introduce el eje.

35 En su parte inferior, la placa de suspensión (5) es solidaria de una barra de sujeción del

jamón (7), maciza, de sección rectangular. En este modo de realización, la barra es curva. En los extremos de la barra de sujeción (7) se disponen sendos medios (8, 9) de sujeción de la caña y de la maza del jamón.

5 La barra de sujeción (7), que por mediación de la placa de suspensión (5), con su abertura cilíndrica (6), pende del eje de suspensión (4), puede hacerse oscilar sobre dicho eje (4) a voluntad, para colocarla en la posición deseada.

10 Finalmente, la FIG. 1 muestra los medios de fijación, que en esta realización consisten en un elemento de apriete, concretamente una llave roscada (10) pasante por un orificio roscado (11, v. Fig. 2) en el poste de suspensión (2). Esta llave roscada (10) hace presión, al girarla, contra la placa de suspensión (5), inmovilizándola, y de este modo fijando en posición la barra de sujeción del jamón (7).

15 La FIG. 2 es una vista en perspectiva desde el lado opuesto al de la Fig. 1, lo que permite apreciar la parte trasera del poste de suspensión (2), con el orificio roscado (11) que da paso a la llave roscada (10) que, actuando sobre la placa de suspensión (5) bloquea el movimiento de la barra de sujeción del jamón (7).

20 La FIG. 3 es una vista en detalle del jamonero en el modo de realización que se viene describiendo. Esta vista muestra el poste de suspensión (2), con el orificio roscado (11) por el que atraviesa la llave roscada (10), que presiona sobre la placa de suspensión (5). Asimismo, se aprecia la situación del eje de suspensión (4), perpendicular al poste de suspensión (2). Este eje atraviesa la abertura cilíndrica (6) de la placa de suspensión
25 (5). Como el ancho de la abertura cilíndrica (6) es menor que la longitud del eje (4), en ambos extremos del eje (4) se disponen sendas arandelas (12). Por ello, el eje de suspensión (4) queda cubierto en toda su longitud por las arandelas (12) y la abertura cilíndrica (6) y no es visible desde el exterior, por lo que en esta fig. 3 se ha representado mediante líneas discontinuas.

30

El eje de suspensión (4) no es macizo, sino que está atravesado longitudinalmente por una perforación roscada, en la que se inserta un tornillo. Este tornillo es el único elemento visible del eje de suspensión (4). Su función es impedir que la placa de suspensión (5) se desplace lateralmente y se salga del eje (4), y permitir que dicha placa
35 de suspensión (5) y consiguientemente la barra de sujeción del jamón (7) puedan

desmontarse, lo que facilita las tareas de limpieza y transporte del jamonero.

La FIG. 4 es una realización igual a la de las Figs. 1 a 3, con la diferencia de que los medios de sujeción del jamón comprenden una barra de sujeción (7) que no es curvada sino que está formada por cinco tramos rectos, siendo el tramo central paralelo a la placa de fondo (3). Como puede apreciarse, la construcción del jamonero, al dejar la barra de sujeción (7) totalmente exenta en su parte inferior, no exige que sea curva, sino que permite realizaciones alternativas, como la aquí mostrada.

La FIG. 5 representa una realización del jamonero con un poste principal de suspensión (2) y un poste secundario de suspensión (13). La barra de sujeción del jamón (7) aquí mostrada está configurada por tramos rectos.

La FIG. 6 es una vista en detalle del modo de realización anterior. El funcionamiento de los medios de suspensión (2, 3, 4, 5, 6, 13) es idéntico al de la realización anterior. Así, el eje de suspensión (4) está soldado perpendicularmente al poste de suspensión principal (2), es hueco y está atravesado longitudinalmente por una perforación roscada y cubierto por las arandelas (12) y la abertura cilíndrica (6) de la placa de suspensión (5), por lo que se ha representado en líneas discontinuas. El poste adicional de suspensión (13) presenta una perforación roscada en su parte superior. Por medio de un tornillo (14) pasante por dicha perforación y por el interior del eje de suspensión (4), el poste adicional (13) queda unido al eje (4). En su parte inferior, el poste adicional (13), a diferencia del poste principal (2), no es solidario de la placa de fondo (3). Por ello, desenroscando el tornillo (14) el poste secundario (13) puede desmontarse a voluntad, para retirar la barra de sujeción durante el transporte o limpieza, o bien porque el usuario prefiera el jamonero con un solo poste.

REIVINDICACIONES

1. Jamonero que comprende medios de sujeción (7, 8, 9) y medios de fijación (10), comprendiendo los medios de sujeción (7, 8, 9) al menos una barra de sujeción (7), caracterizado porque la al menos una barra de sujeción (7) está suspendida de unos medios de suspensión (2, 3, 4, 5, 6, 13), respecto de los cuales es susceptible de desplazarse siguiendo una trayectoria pendular.
5
2. Jamonero según la reivindicación 1ª, caracterizado porque los medios de suspensión (2, 3, 4, 5, 6, 13) comprenden al menos un poste de suspensión (2) solidario de un eje de suspensión (4).
10
3. Jamonero según la reivindicación 2ª, caracterizado porque del eje de suspensión (4) pende al menos una placa de suspensión (5)
15
4. Jamonero según la reivindicación 3ª, caracterizado porque la al menos una placa de suspensión (5) presenta en su parte superior una abertura (6) a través del cual pasa el eje de suspensión (4)
20
5. Jamonero según la reivindicación 3ª, caracterizado porque la al menos una placa de suspensión (5) es solidaria, en su parte inferior, de la al menos una barra de sujeción (7)
25
6. Jamonero según la reivindicación 1ª, caracterizado porque los medios de fijación comprenden un elemento de apriete (10) pasante a través de un orificio (11) practicado en el al menos un poste de suspensión (2)
30
7. Jamonero según la reivindicación 6ª, caracterizado porque la fijación de la al menos una barra de sujeción (7) se produce por presión del elemento de apriete (10) sobre la al menos una placa de suspensión (5)
35
8. Jamonero según la reivindicación 6ª, caracterizado porque la fijación de la al menos una barra de sujeción (7) se produce por presión del elemento de apriete (10) sobre la al menos una barra de sujeción (7)
35
9. Jamonero según la reivindicación 1ª, caracterizado porque la al menos una barra de sujeción (7) está formada por tramos planos.

10. Jamonero según la reivindicación 1^a, caracterizado porque la al menos una barra de sujeción (7) tiene forma curvada.
 11. Jamonero según la reivindicación 2^a, caracterizado porque los medios de suspensión (2, 3, 4, 5, 6, 13) comprenden un segundo poste de suspensión (13).
- 5

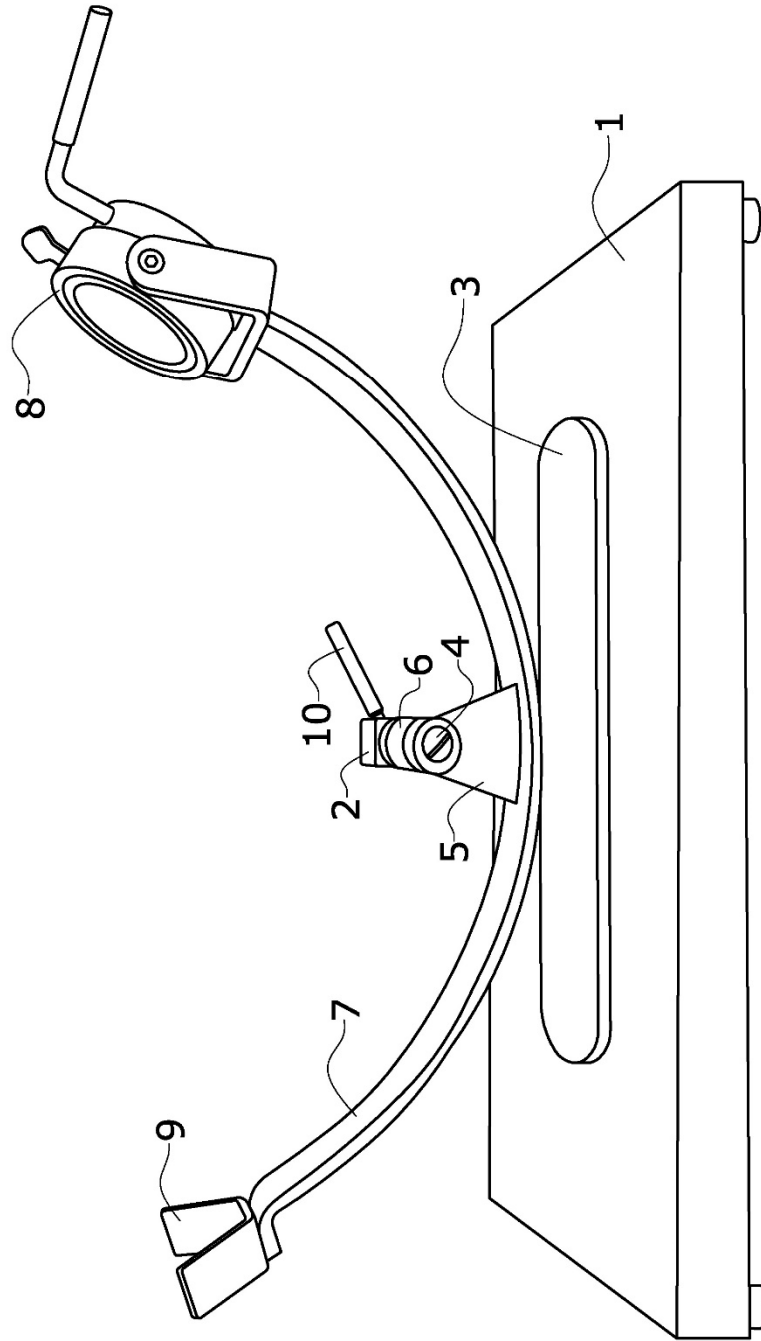


FIG.1

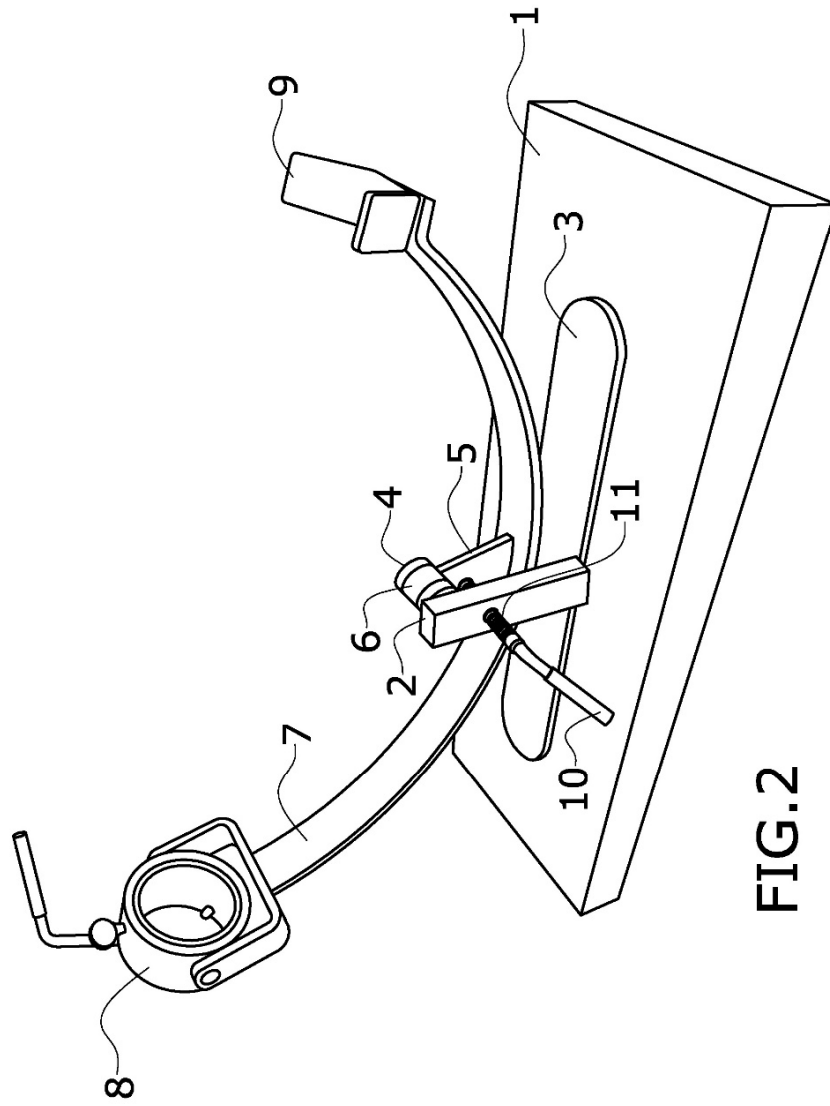


FIG.2

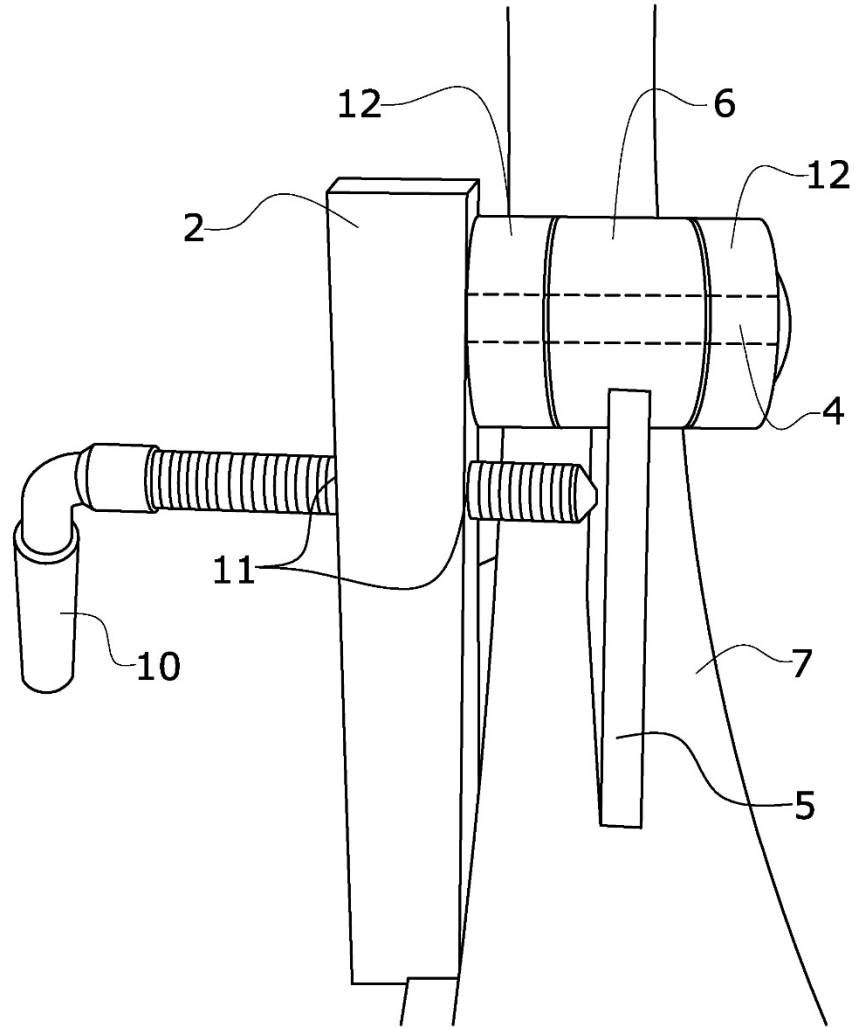


FIG. 3

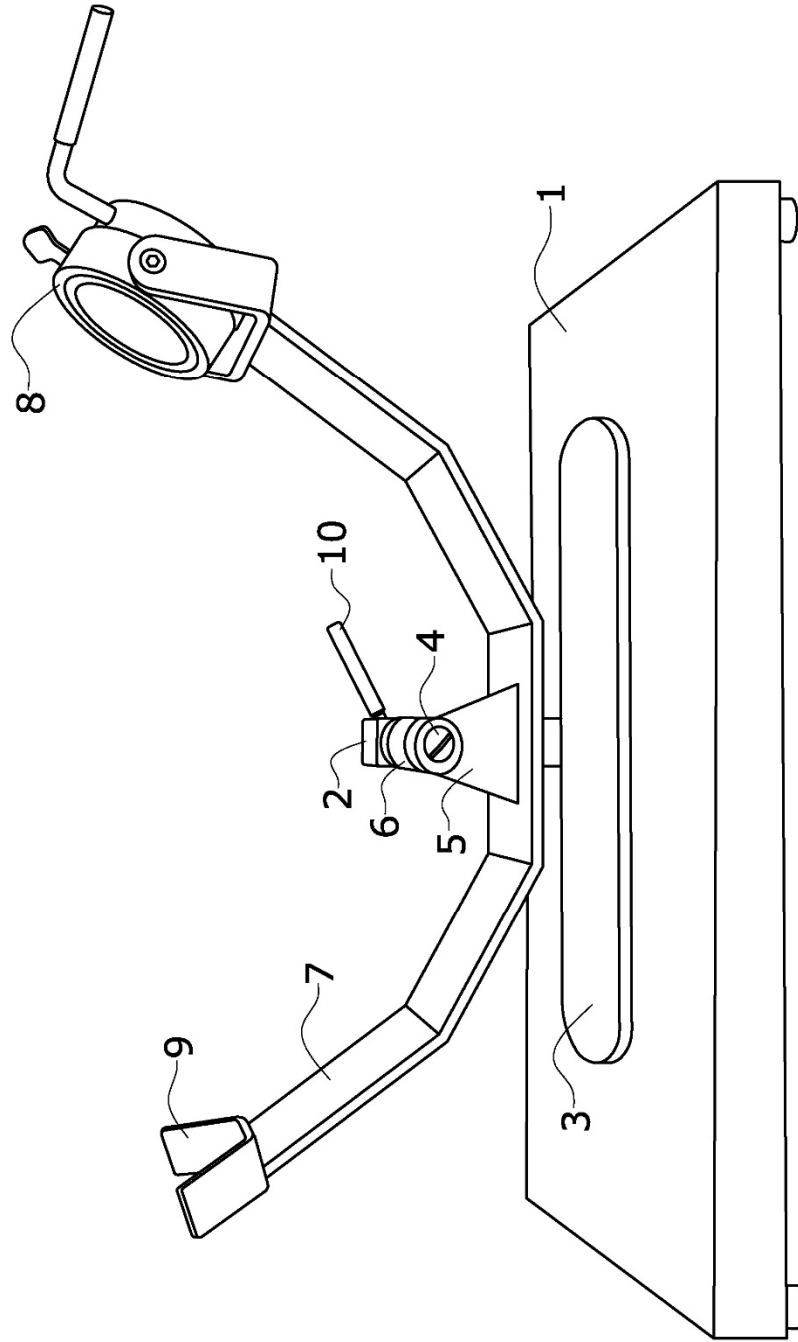


FIG.4

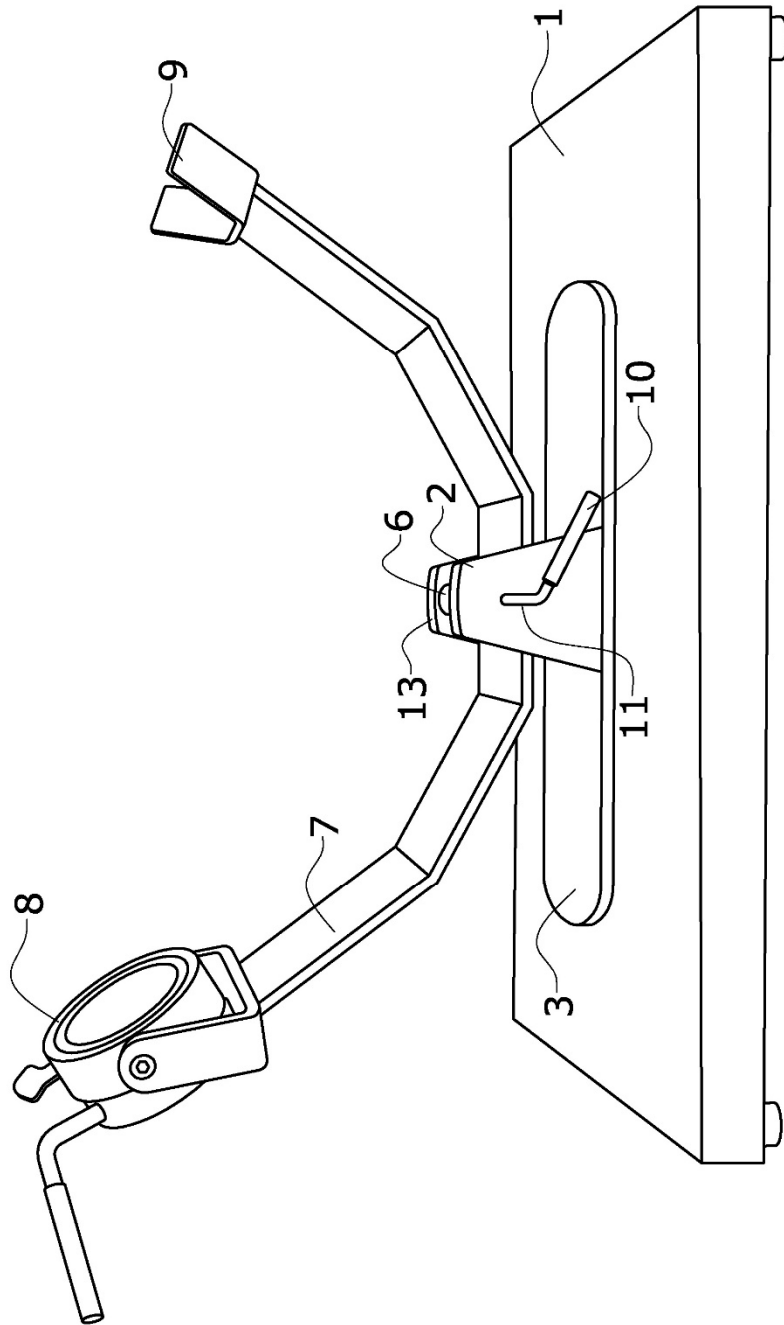


FIG. 5

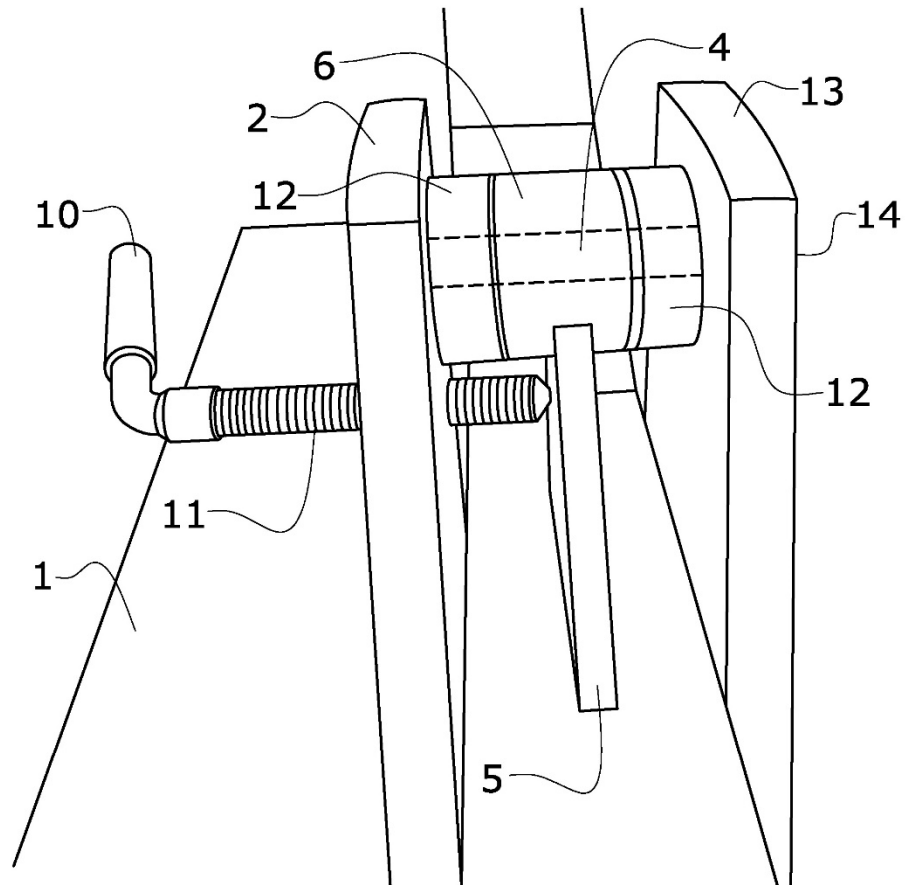


FIG. 6