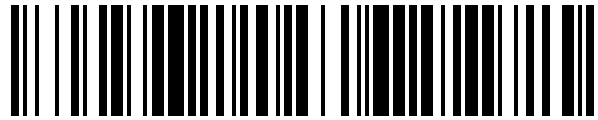


19



OFICINA ESPAÑOLA DE  
PATENTES Y MARCAS

ESPAÑA



11 Número de publicación: **1 242 745**

21 Número de solicitud: 201931635

51 Int. Cl.:

**A43B 9/00**

(2006.01)

12

SOLICITUD DE MODELO DE UTILIDAD

U

22 Fecha de presentación:

**08.10.2019**

43 Fecha de publicación de la solicitud:

**04.03.2020**

71 Solicitantes:

**GARCIA ENRILE, Antonio (100.0%)  
MONTECARMELO 63 D LOCAL COMERCIAL  
41011 SEVILLA ES**

72 Inventor/es:

**GARCIA ENRILE, Antonio**

74 Agente/Representante:

**DEL VALLE VALIENTE, Sonia**

54 Título: **PALMILLA PARA MONTADO DE ZAPATO**

**ES 1 242 745 U**

## DESCRIPCIÓN

### PALMILLA PARA MONTADO DE ZAPATO

5

#### **OBJETO DE LA INVENCION**

La presente invención se refiere a una palmilla para montado de zapato que aumenta la resistencia del calzado.

10

#### **ANTECEDENTES DE LA INVENCION**

En la actualidad se conoce el sistema Goodyear® para la fabricación de zapatos, donde el corte del calzado se une a una palmilla o tapa inferior que cierra dicho corte inferiormente, y que superiormente por el interior del calzado, puede llevar otra plantilla acolchada.

15

A dicha palmilla se cose inferiormente una pieza resistente perimetral, llamada vira, y a la cual, en definitiva, se cose posteriormente la tapa inferior de la suela, que es la suela del calzado propiamente dicha. La unión entre corte, palmilla y vira se realiza mediante un primer cosido único que abarca las tres piezas, mientras que la unión de la suela a la vira se realiza mediante un segundo cosido.

20

El primer cosido para solidarizar estas tres piezas abarca el corte, la vira, y un ribete o reborde emergente de la cara inferior de la palmilla, ligeramente retranqueado del borde exterior de la misma, llamado murete. La zona interior a este murete se rellena de corcho formando un acolchado que, con la utilización del calzado, adopta la forma de la planta del pie del usuario aumentando la ergonomía y comodidad. Esta capa de corcho, por tanto, queda dispuesta entre la suela tapa exterior de la suela (de su cara superior) y la cara inferior de la palmilla y está delimitada perimetralmente por el murete y, por el exterior de éste, por la vira.

30

El problema de la configuración actual es que el murete es de material textil y además va pegado a la cara inferior de la palmilla, por lo que cuando éste se despegue, el calzado muere.

Este inconveniente se soluciona con la utilización de la palmilla de la invención.

5 Otro problema que presenta la palmilla utilizada actualmente es que el hueco que se forma bajo la planta es de unos 6 milímetros, lo que hace que la planta se hunda en exceso con el uso y el zapato de la sensación de quedar holgado.

### **DESCRIPCIÓN DE LA INVENCION**

10 La palmilla para montado de zapato de la invención es del tipo que comprenden una porción de cierre inferior flexible del corte del calzado, provista de un murete emergente de su cara inferior para unión, a través de un primer cosido, al corte del calzado y a la vira, donde, de acuerdo con la invención, el murete comprende un nervio macizo pegado en la cara inferior de la porción de cierre, comprendiendo una capa inferior laminar flexible, que se encuentra  
15 pegada cubriendo inferiormente y conjuntamente la porción de cierre y el nervio con adherencia plena sobre ambos, por lo que la capa inferior plenamente pegada a porción de cierre refuerza la resistencia a tracción del nervio frente al primer cosido, evitando que se empiece a despegar o soltar la suela.

20 Pero es que, además, tiene las siguientes ventajas adicionales:

-la altura del murete es fija, a diferencia del ribete actual que varía en altura en función de la posición en la palmilla, lo que determina la estética del calzado terminado y puede generar diferencias de altura del relleno de corcho.

25 -el hueco es de unos 3 milímetros, lo que permite que la planta adopte la forma del pie pero sin llegar a causar holgura en el calzado.

-el resalte formado por el nervio macizo, puede hacerse de diferente forma según el calzado que va a fabricarse, facilitando el trabajo del operario.

-resulta mucho más elástica y resistente, y es más fácil de coser.

30

### **DESCRIPCIÓN DE LOS DIBUJOS**

La figura 1.- Muestra una vista en sección de un zapato con una suela Goodyear® que incorpora la palmilla de la invención, así como un detalle ampliado de la zona de la puntera.

La figura 2.- Muestra una vista en planta inferior de la palmilla de la invención.

La figura 3.- Muestra una vista lateral en sección de la palmilla de la invención.

5

### **REALIZACIÓN PREFERENTE DE LA INVENCION**

La palmilla (1) para montado de zapato (22) de la invención, comprendiendo el zapato una suela (10) (ver detalle fig 1) es del tipo que comprenden una porción de cierre (2) flexible del corte (21) del calzado (22) provista de un murete (3) perimetral emergente de su cara inferior para unión, a través de un primer cosido (20), del corte (21) del zapato (22) y de la vira (23), donde de acuerdo con la invención, el murete (3) comprende un nervio (4) macizo (ver también fig 2) pegado en la cara inferior de la porción de cierre (2), comprendiendo una capa inferior (5) laminar flexible, que se encuentra pegada cubriendo inferiormente la porción de cierre (2) y el nervio (4) con adherencia plena sobre ambos, y que en la figura 2 se representa, en la zona de la puntera, despegada de la porción de cierre (2) para apreciación del nervio (4). Posteriormente, por medio de un segundo cosido (26), se une la tapa (27) inferior de la suela (10) a la vira (23), previo relleno de la cavidad interior al murete (3) con una masa de corcho (28).

20

Preferentemente, al menos uno de los tres elementos siguientes: nervio (4), porción de cierre (2) o la capa inferior (5) se encuentra materializado en piel, o bien todos estos elementos: nervio (4), porción de cierre (2) y capa inferior (5) se encuentran materializados en piel a la vez, teniendo mejor comportamiento en cuanto a transpiración y flexibilidad y resistencia. La piel puede ser cualquiera, en función de la elasticidad buscada, por ejemplo puede ser cuero vacuno de curtición vegetal, ante o cualquier otra.

25

Descrita suficientemente la naturaleza de la invención, se indica que la descripción de la misma y de su forma de realización preferente debe interpretarse de modo no limitativo, y que abarca la totalidad de las posibles variantes de realización que se deduzcan del contenido de la presente memoria y de las reivindicaciones.

30

## REIVINDICACIONES

5 1.-Palmilla (1) para montado de zapato (22), del tipo que comprenden una porción de cierre (2) flexible del corte (21) del zapato (22) provista de un murete (3) emergente de su cara inferior para unión, a través de un primer cosido (20), al corte (21) y a la vira (23) **caracterizada por que** el murete (3) comprende un nervio (4) macizo pegado en la cara inferior de la porción de cierre (2), comprendiendo una capa inferior (5) laminar flexible, que se encuentra pegada cubriendo inferiormente la porción de cierre (2) y el nervio (4) con  
10 adherencia plena sobre ambos.

2.-Palmilla (1) para montado de zapato (22) según reivindicación 1 **donde**, al menos uno de los elementos consistentes en el nervio (4), la porción de cierre (2) o la capa inferior (5) se encuentra materializado en piel.

15

3.-Palmilla (1) para montado de zapato (22) según reivindicación 1 **donde** el nervio (4), la porción de cierre (2) y la capa inferior (5) se encuentran todos ellos materializados en piel.

4.-Palmilla (1) para montado de zapato (22) según reivindicación 2 o 3 **donde** la piel se encuentra seleccionada entre:

20

- cuero vacuno de curtición vegetal
- ante.

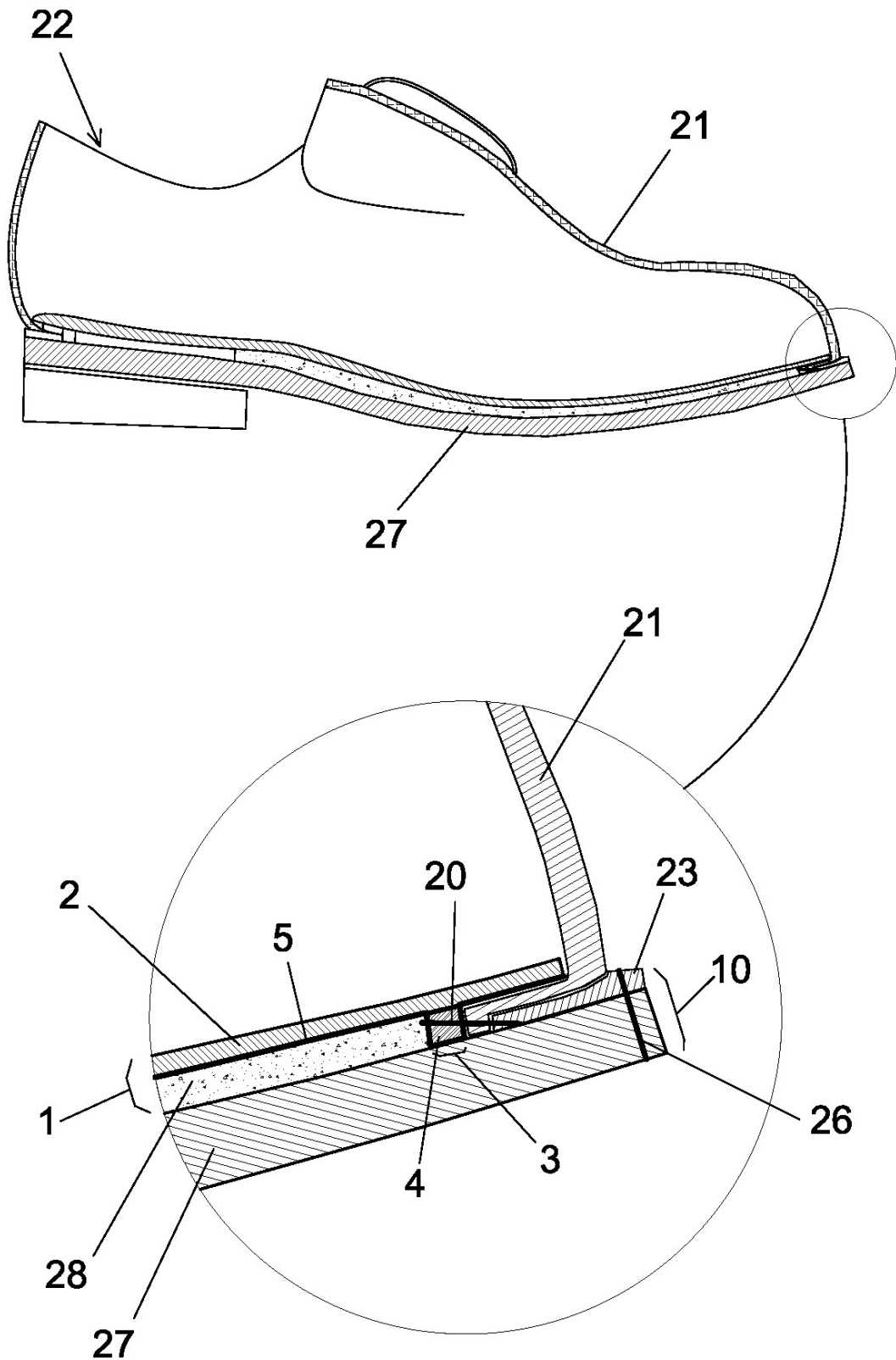


Fig 1

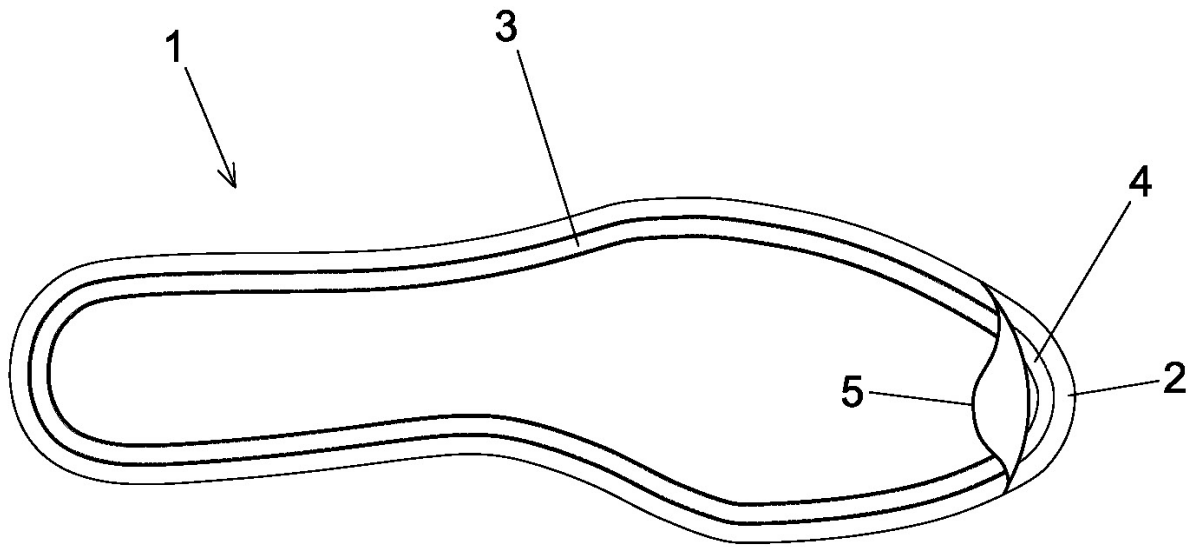


Fig 2

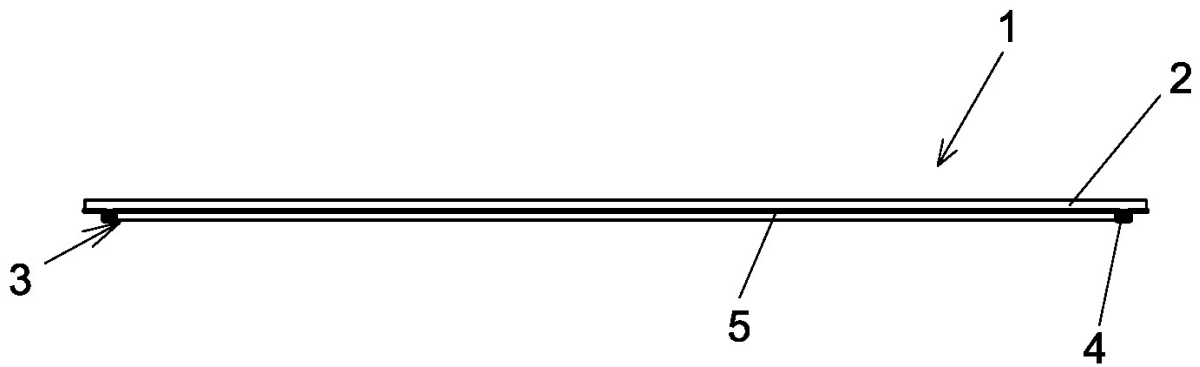


Fig 3