

19



OFICINA ESPAÑOLA DE
PATENTES Y MARCAS

ESPAÑA



11 Número de publicación: **2 382 476**

51 Int. Cl.:
A47L 15/50 (2006.01)

12

TRADUCCIÓN DE PATENTE EUROPEA

T3

- 96 Número de solicitud europea: **05801291 .5**
- 96 Fecha de presentación: **17.10.2005**
- 97 Número de publicación de la solicitud: **1816944**
- 97 Fecha de publicación de la solicitud: **15.08.2007**

54 Título: **Soporte para artículos para lavar para un lavavajillas**

30 Prioridad:
25.11.2004 DE 102004057018

45 Fecha de publicación de la mención BOPI:
08.06.2012

45 Fecha de la publicación del folleto de la patente:
08.06.2012

73 Titular/es:
**BSH BOSCH UND SIEMENS HAUSGERÄTE
GMBH
CARL-WERY-STRASSE 34
81739 MÜNCHEN, DE**

72 Inventor/es:
MAILÄNDER, Hans

74 Agente/Representante:
Ungría López, Javier

ES 2 382 476 T3

Aviso: En el plazo de nueve meses a contar desde la fecha de publicación en el Boletín europeo de patentes, de la mención de concesión de la patente europea, cualquier persona podrá oponerse ante la Oficina Europea de Patentes a la patente concedida. La oposición deberá formularse por escrito y estar motivada; sólo se considerará como formulada una vez que se haya realizado el pago de la tasa de oposición (art. 99.1 del Convenio sobre concesión de Patentes Europeas).

DESCRIPCIÓN

Soporte para artículos para lavar para un lavavajillas

- 5 La invención se refiere a un soporte para artículos para lavar para un lavavajillas. La invención se refiere además a un lavavajillas con un soporte para artículos para lavar configurado de este modo.

10 Por el documento DE 43 09 915 A1 se conoce un soporte para artículos para lavar denominado inserto de cesta para la vajilla que se puede aplicar en una cesta para la vajilla alojada de forma desplazable de manera horizontal en un recipiente de lavado del lavavajillas. El soporte para artículos para lavar está provisto de sujeciones en el lado del fondo con las que se puede acoplar el inserto de cesta para la vajilla de forma desmontable en la cesta para la vajilla. El inserto de cesta para la vajilla llega a este respecto desde una pared lateral dirigida hacia arriba hasta la pared lateral opuesta en paralelo de la cesta para la vajilla, de tal manera que de esta forma se pueden disponer piezas de artículos para lavar extendidos longitudinalmente, por ejemplo, piezas de cubiertos y otras piezas con mangos alargados. Con la expresión "pared lateral" puede quererse decir también la pared anterior de la cesta para la vajilla y de forma correspondiente la pared posterior de la cesta para la vajilla, visto desde el punto de vista del usuario del aparato con el lavavajillas abierto. El soporte para artículos para lavar en principio también se puede usar para apoyar piezas de artículos para lavar de gran superficie que se colocan de forma plana, por ejemplo, tazas, pequeños cuencos, vasos y similares.

20 Sin embargo, se tiene que considerar una desventaja que el cubierto a lavar se puede colocar esencialmente sin clasificar y solamente de forma desordenada de manera plana para el lavado en la cesta para cubiertos. Por este motivo y debido a la acción mecánica del agua durante el lavado aparece un contacto mutuo de las piezas de cubiertos individuales durante el proceso de limpieza, por lo que se producen zonas de sombras durante el lavado, de tal manera que el cubierto no se puede lavar de forma óptima en los respectivos puntos de contacto o en las respectivas zonas de sombra. Esto se cumple particularmente en cucharas apoyadas una sobre otra. También se tiene que considerar una desventaja adicional que, debido al apoyo plano de las piezas de cubiertos preferentemente en las cazoletas de las cucharas y similares, se acumula agua que durante el secado del cubierto después del lavado se puede retirar solamente mediante mucho suministro de energía térmica, ya que no pudo escurrirse el agua. En este caso, sin embargo, por normal general permanecen manchas indeseadas de agua o de secado en las piezas de cubiertos.

35 Por tanto, el documento DE 296 18 924 U1 propone disponer en una cesta para la vajilla una superficie de apoyo que se pueda rotar al menos parcialmente alrededor de un eje horizontal y se pueda bloquear con diferentes ángulos de inclinación. De esta manera se consigue un apoyo para piezas de artículos para lavar alternativamente tanto de mango alargado como planas bajas, de tal manera que las mismas se pueden lavar particularmente bien y secar particularmente bien. La superficie de apoyo se puede graduar mediante bloqueo con diferentes ángulos de inclinación para la disposición de artículos para lavar correspondientes. De esta manera, con un uso de la superficie de apoyo para piezas de artículos para lavar (piezas de cubiertos) de mango alargado debe proporcionarse una disposición horizontal. Mediante la distribución uniforme de las piezas de artículos para lavar sobre la superficie de apoyo sin que rueden o se deslicen unas sobre otras, sin embargo, no está garantizado un resultado óptimo de lavado y secado, ya que en este caso aparecen las mismas desventajas que se han descrito anteriormente.

45 Se da un mejor resultado de lavado y secado mediante lavavajillas en los que está dispuesta una cesta para cubiertos de forma extraíble del espacio de lavado.

50 Mediante la provisión de un alojamiento para cubiertos en la cesta para cubiertos se posibilita una ordenación clasificada de las piezas de cubiertos individuales, mediante la cual se puede aumentar el resultado de limpieza con ahorro de energía.

55 Un soporte para artículos para lavar de este tipo se conoce por el documento EP 0 186 157 B1. Los alojamientos para cubiertos propuestos en forma de sujeciones para cubiertos y apoyos para cubiertos posibilitan un alojamiento individualizado y apoyado respectivamente sobre el lado de las piezas de cubiertos. De esta manera no se pueden formar, debido al cubierto que se encuentra durante la limpieza y el secado sobre el lado y que no se pone en contacto entre sí, acúmulos de agua en las cazoletas de la cuchara o similares. El agua de lavado puede escurrirse sin impedimentos de forma íntegra de las piezas de cubiertos, de tal manera que permanece ya solamente la película de agua delgada deseada sobre la superficie de los cubiertos después del lavado, que se puede evaporar rápidamente y sin gran consumo de energía sin manchas durante el proceso de secado. De esta manera puede acortarse también considerablemente el tiempo del programa de secado. Sin embargo, la desventaja del soporte para artículos para lavar descrito en este documento es la inflexibilidad durante la introducción del mismo, ya que los alojamientos para cubiertos están optimizados con respecto a la clasificación de piezas de cubiertos, tales como cuchillo, tenedor, cuchara y similares. Las piezas de cubiertos, tales como, por ejemplo, tenedores para carne, cucharas para cocinar, cubiertos para ensalada y similares, por el contrario, tienen que colocarse de forma desordenada de manera plana para el lavado en la cesta para cubiertos.

65

5 Por el documento WO 03/055375 A1 se conoce una cesta para cubiertos para el alojamiento esencialmente horizontal de cubiertos para el uso en un lavavajillas con una zona de fondo para el apoyo de las piezas de cubiertos. A este respecto, en la zona de fondo está dispuesta y configurada al menos una articulación de rotación de tal manera que al menos una subzona de la zona del fondo se puede rotar con respecto a una zona restante del fondo.

Por el documento JP 2001 190481 A se conoce una cesta para cubiertos que presenta superficies de apoyo inclinadas con respecto a la horizontal para artículos para lavar.

10 La invención se basa en el objetivo de indicar un soporte para artículos para lavar que se pueda utilizar de forma universal, posibilite una clasificación sencilla y cómoda de piezas de cubiertos y otros artículos para lavar y suministre a este respecto un resultado excelente de lavado y secado.

15 El objetivo planteado se resuelve de acuerdo con la invención mediante un soporte para artículos para lavar con las características de la reivindicación 1 así como un lavavajillas con las características de la reivindicación 10.

Se obtienen configuraciones ventajosas de las reivindicaciones dependientes.

20 El soporte para artículos para lavar de acuerdo con la invención para un lavavajillas comprende una primera zona de alojamiento configurada como alojamiento para cubiertos, sobre la que se pueden colocar de forma apoyada piezas de cubiertos, una segunda zona de alojamiento para artículos para lavar, por ejemplo, tazas, pequeños cuencos, vasos bajos o piezas de cubiertos, con al menos un soporte para artículos para lavar, disponiendo la al menos una sujeción para artículos para lavar de una superficie de apoyo inclinada o inclinable con respecto a la horizontal para los artículos para lavar y encontrándose la primera zona de alojamiento y la segunda zona de alojamiento esencialmente en un plano horizontal.

30 El soporte para artículos para lavar representa por tanto una especie de cajón para cubiertos que está dispuesto adicionalmente a las cestas para la vajilla previstas en el lavavajillas. A diferencia del estado de la técnica, el soporte para artículos para lavar de acuerdo con la invención permite alojar, además del alojamiento de piezas de cubiertos, también recipientes más pequeños que debido a la superficie de apoyo inclinada con respecto a la horizontal se pueden secar bien. Por tanto, el soporte para artículos para lavar representa un cajón para cubiertos multiuso. Mientras que la primera zona de alojamiento está configurada de forma clásica para el alojamiento ordenado de piezas de cubiertos, la configuración de la segunda zona de alojamiento posibilita colocar de forma opcional tanto piezas de cubiertos como otras piezas de vajilla.

35 En una forma de realización adicional, la primera zona de alojamiento dispone de alojamientos para cubiertos en forma de sujeciones para cubiertos y apoyos para cubiertos para el alojamiento individualizado y situado de forma preferente respectivamente sobre el lado de piezas de cubiertos, siendo la zona de alojamiento preferentemente de forma esencial horizontal. De esta manera pueden colocarse las piezas de cubiertos de tal manera que el agua de lavado puede escurrir sin impedimentos.

45 En una configuración de la invención, en la segunda zona de alojamiento del soporte para artículos para lavar están previstas al menos dos sujeciones para artículos para lavar, cuyas superficies de apoyo tienen un recorrido entre sí preferentemente en paralelo. De esta manera, mediante las secciones superiores de las respectivas sujeciones para artículos para lavar se proporcionan puntos de apoyo para piezas de cubiertos a colocar en la segunda zona de alojamiento.

50 En una configuración adicional, en la sujeción para artículos para lavar o en las sujeciones para artículos para lavar están integrados múltiples segundos alojamientos para cubiertos, de tal manera que las piezas de cubiertos dispuestas en la segunda zona de alojamiento, sujetas mediante los segundos alojamientos para cubiertos, se pueden disponer en perpendicular con respecto a la extensión longitudinal de la superficie de apoyo del recipiente para artículos para lavar. Los segundos alojamientos para cubiertos configuran, por ejemplo, apoyos para cubiertos y sujeciones para cubiertos. Esto puede estar realizado, por ejemplo, mediante perfilado de las secciones superiores de las sujeciones para artículos para lavar. Para el alojamiento de piezas de cubiertos en la segunda zona de alojamiento se pueden usar también las superficies de apoyo proporcionadas por las sujeciones para artículos para lavar, posibilitándose en las mismas solamente un apoyo suelto desordenado de las piezas de cubiertos en dirección hacia las superficies de apoyo. Sin embargo, es más adecuado la utilización de los segundos alojamientos para cubiertos integrados en las sujeciones para artículos para lavar, ya que los mismos posibilitan un alojamiento clasificado de las piezas de cubiertos, disponiéndose estas superficies de apoyo perpendiculares del recipiente para artículos para lavar.

65 En una configuración apropiada, el soporte para artículos para lavar presenta en la segunda zona de alojamiento una mayor altura que en la primera zona de alojamiento, encontrándose el lado de carga del soporte para artículos para lavar en un plano. La mayor altura en la segunda zona de alojamiento posibilita el apoyo de tazas y cuencos más pequeños sin que los mismos sobresalgan por el lado de carga del soporte para artículos para lavar. De esta manera, el soporte para artículos para lavar puede disponerse con ahorro de espacio directamente por debajo del

techo del recipiente o por debajo de una cesta para la vajilla.

El soporte para artículos para lavar, en una configuración adicional, está alojado de forma extraíble en el lavavajillas, estando dispuestas la primera y la segunda zona de alojamiento en su extensión longitudinal respectivamente en paralelo con respecto a la dirección de introducción del soporte para artículos para lavar. Por tanto, el soporte para artículos para lavar se puede extraer independientemente de otras cestas para la vajilla previstas en el lavavajillas. Esto posibilita una carga sencilla del soporte para artículos para lavar. La disposición de la primera y de la segunda zona de alojamiento en su extensión longitudinal en paralelo con respecto a la dirección de introducción posibilita una utilización óptima del volumen del recipiente del espacio de lavado, ya que directamente por debajo del soporte para artículos para lavar se puede colocar una cesta para la vajilla configurada correspondientemente del lavavajillas.

De forma apropiada, la primera y la segunda zona de alojamiento se extienden a lo largo de toda la profundidad del soporte para artículos para lavar.

En una configuración adicional, el soporte para artículos para lavar presenta una cesta de base de un almacén de alambre periférico y alambres que tienen un recorrido transversal o longitudinal con respecto a la dirección de introducción, estando fijados los primeros alojamientos para cubiertos y la al menos una sujeción para artículos para lavar respectivamente como inserto de forma desmontable en la cesta de base o disponiendo el soporte para artículos para lavar de una mecánica de extracción propia independiente. A este respecto, los alojamientos para cubiertos y las sujeciones para artículos para lavar se pueden apoyar en los alambres del almacén de alambre. Una mecánica de extracción independiente tiene la ventaja de que el soporte para artículos para lavar de acuerdo con la invención puede extraerse independientemente de la cesta de base del recipiente de lavado.

A este respecto, de forma apropiada, los primeros alojamientos para cubiertos y la al menos una sujeción para artículos para lavar están configurados como una pieza y están fabricados con malla gruesa a partir de un plástico. La fabricación a partir de un plástico posibilita la fijación sencilla en el soporte para artículos para lavar mediante uniones de trinquete moldeadas correspondientemente. Naturalmente, el inserto para el primer alojamiento para cubiertos y el inserto para la sujeción para artículos para lavar también pueden estar realizados de forma separada. Preferentemente, las sujeciones para artículos para lavar están configuradas como una pieza. Sin embargo, también es posible sin más fijar sujeciones para artículos para lavar individuales de forma desmontable en la segunda zona de alojamiento en el almacén de alambre.

Se explican con más detalle otras ventajas y configuraciones de la invención a continuación mediante las figuras. Se muestra:

En la Figura 1, un soporte para artículos para lavar dispuesto sobre una cesta para la vajilla en una representación del corte,

En la Figura 2, una vista superior sobre un soporte para artículos para lavar de acuerdo con la invención y

En la Figura 3, un corte a través de la sujeción para artículos para lavar representada en la Figura 2.

En la Figura 1 está representado un soporte para artículos para lavar 10 de acuerdo con la invención, que preferentemente está dispuesto por encima de una cesta para la vajilla 50, siendo posible cualquier disposición en el espacio de lavado de un lavavajillas. La representación del corte muestra la disposición desde el lado, tal como la ve un usuario de lavavajillas al abrir la puerta. El soporte para artículos para lavar 10 está dividido en una primera zona de alojamiento 14 y una segunda zona de alojamiento 15, ocupando las mismas respectivamente de forma aproximada la mitad de la anchura B del soporte para artículos para lavar 10. Esta división es meramente aleatoria y podría seleccionarse también de otro modo. La primera zona de alojamiento 14 y la segunda zona de alojamiento 15 están dispuestas preferentemente en lo esencial en un plano.

En la primera zona de alojamiento 14 está dispuesto un inserto para cubiertos 20, que presenta, por ejemplo, primeros alojamientos para cubiertos 21 y sujeciones para cubiertos 22. Mediante los mismos es posible disponer piezas de cubiertos 40 de forma clasificada, colocadas de forma adyacente, en la primera zona de alojamiento a lo largo de toda la profundidad del soporte para artículos para lavar 10. Además del cuchillo representado en la figura pueden clasificarse naturalmente también tenedores, cucharas y otras piezas de cubiertos. La construcción exacta del inserto para cubiertos 20 es de importancia menor para la esencia de la invención. El inserto para cubiertos podría diseñarse, por ejemplo, tal como en el documento EP 0 186 157 B1 descrito al principio, sin embargo, también de otro modo. El soporte para artículos para lavar 10 presenta a lo largo de la primera zona de alojamiento 14 una altura H1.

En su segunda zona de alojamiento 15, el soporte para artículos para lavar 10 está equipado para alojar piezas de artículos para lavar más pequeñas, tales como, por ejemplo, tazas, vasos bajos, cuencos para postres o como alternativa cubiertos en dirección transversal o longitudinal, cuchillos largos, cucharas para cocinar, etc. Con este fin, la segunda zona de alojamiento 15 está provista, por ejemplo, de dos sujeciones para artículos para lavar 30, que

disponen respectivamente de una superficie de apoyo 34 inclinada con respecto a la horizontal. Sobre las superficies de apoyo 34 están colocadas, tal como está representado en la figura, las piezas de vajilla en ubicación inclinada, de tal manera que el proceso de secado se simplifica mediante escurrido del agua en cavidades de las piezas de vajilla. La sujeción para artículos para lavar y el inserto para cubiertos pueden estar fabricados a partir de un plástico. Los dos elementos que se han mencionado pueden configurarse de forma conjunta como una pieza o estar presentes como insertos separados. Todas las sujeciones para artículos para lavar 30 están abiertas a este respecto con malla gruesa para un lavado óptimo de la vajilla. La inclinación de la superficie de apoyo 34 de la sujeción para artículos para lavar 30 puede estar realizada también de forma graduable, por ejemplo, pudiéndose rotar y bloquear la sujeción para artículos para lavar 30 mediante un eje horizontal (no representado).

El soporte para artículos para lavar 10 presenta una cesta de base 11 de un armazón de alambre 12 periférico, encontrándose en su zona del fondo unos pocos alambres de fondo 13 continuos en dirección transversal o longitudinal. En esta cesta de base, las sujeciones para artículos para lavar 30 realizadas como insertos y el inserto para cubiertos están introducidos de forma desmontable, pudiéndose realizar la unión mediante una unión de trinquete en el marco de alambre. Las sujeciones para artículos para lavar 30 como insertos están compuestas preferentemente de plástico. El apoyo de los insertos tiene lugar en los alambres de fondo 13 continuos, que asimismo se ven mejor en la Figura 2. El soporte para artículos para lavar 10, por tanto, está compuesto de una cesta de base 11 y una sujeción para artículos para lavar 30 de plástico. En una forma de realización adicional no representada, el soporte para artículos para lavar 10 puede estar compuesto también solamente de un material, por ejemplo, plástico, es decir, sin cesta de base 11.

Para que los artículos para lavar, particularmente las piezas de vajilla 41 no sobresalgan del lado de carga 16, el soporte para artículos para lavar 10 en la segunda zona de alojamiento presenta una altura H2 que es mayor que la altura H1. La zona de transición entre la altura H2 y la altura H1, que está asignada a la segunda zona de alojamiento, representa funcionalmente una superficie de apoyo 35. La zona de transición 35 puede representar a este respecto una parte integral de la sujeción para artículos para lavar 30 adyacente o del inserto que comprende todas las sujeciones para artículos para lavar 30. El extremo más inferior de la primera zona de alojamiento 14 en dirección vertical se encuentra más alto que el extremo más inferior de la segunda zona de alojamiento 15 en dirección vertical, pudiéndose realizar esta disposición en altura también de forma inversa o en cualquier otra constelación, es decir, por ejemplo, la misma altura del extremo más inferior de la primera y la segunda zona de alojamiento 14, 15.

El alojamiento tanto del soporte para artículos para lavar 10 como de la cesta para la vajilla 50 se realiza de forma conocida mediante una mecánica de extracción, estando provisto el soporte para artículos para lavar 10 y la cesta para la vajilla 50 a ambos lados respectivamente de varios medios de fijación 17 o 52, que representan una parte de la mecánica de extracción. En el caso de los medios de fijación puede tratarse, por ejemplo, de ruedas alojadas de forma giratoria. La dirección del movimiento del soporte para artículos para lavar durante el accionamiento está indicada mediante la flecha con la referencia 18 (Figura 2). Además, el soporte para artículos para lavar 10 de acuerdo con la invención también puede no estar fijado en una cesta para la vajilla 50 y disponer de una mecánica de extracción propia independiente.

En la Figura 2 se observa una vista superior sobre el soporte para artículos para lavar de acuerdo con la invención, en la que está representada una disposición ilustrativa de piezas de cubiertos 40 en la primera zona de alojamiento 14 y una disposición ilustrativa de piezas de vajilla 41 así como piezas de cubiertos 40 en la segunda zona de alojamiento 15. En la primera zona de alojamiento 14, tal como se ha descrito, está dispuesto un inserto para cubiertos 20, que posibilita una ordenación clasificada de las piezas de cubiertos 40, de tal manera que las mismas se pueden exponer sin sombras de lavado a una cantidad suficiente de líquido de lavado. Para simplificar el secado de las piezas de cubiertos 40, las mismas están fijadas mediante sujeciones para cubiertos 22 apoyadas sobre el lado.

Para la ilustración está representada solamente una parte del inserto para cubiertos 20, de tal manera que el alojamiento del inserto para cubiertos 20 de malla gruesa se puede reconocer en los alambres 13 que se extienden en dirección transversal de la cesta de base 11. A pesar de que esto no se observa en la representación, los alambres 13 se extienden a lo largo de toda la anchura del soporte para artículos para lavar 10, de tal manera que también las sujeciones para artículos para lavar 30 se pueden apoyar en el mismo.

La clasificación de las piezas de vajilla 41, que están representadas en la figura mediante tazas y cuencos pequeños, se realiza de forma conocida. Tal como se observa mejor en la Figura 3, las secciones superiores de las sujeciones para artículos para lavar 30 pueden estar provistas de segundos alojamientos para cubiertos 31, 32, 33, que permiten una clasificación de las piezas de cubiertos 40 de forma perpendicular con respecto a las superficies de apoyo 34, 35 de las sujeciones para artículos para lavar 30. Con respecto a la configuración de los segundos alojamientos para cubiertos no existen requisitos particulares, siempre que esté garantizado que las piezas de cubiertos alojadas en las cavidades estén protegidas contra un deslizamiento en dirección de introducción 18. Los segundos alojamientos para cubiertos pueden estar configurados, tal como se muestra, en forma trapecial, en forma de zigzag, de forma ondulada o de forma rectangular. Se puede concebir asimismo la configuración de salientes y elevaciones en las secciones superiores de las sujeciones para artículos para lavar 30.

La configuración de acuerdo con la invención del soporte para artículos para lavar 10 permite naturalmente también colocar piezas de cubiertos particularmente largas a lo largo de las superficies de apoyo sobre las sujeciones para artículos para lavar.

- 5 El soporte para artículos para lavar de acuerdo con la invención posibilita una capacidad de utilización universal y sirve para un secado óptimo de los artículos para lavar. Preferentemente, el soporte para artículos para lavar 10 se dispone por encima de la cesta para la vajilla superior en un lavavajillas, debido a que en ese lugar las temperaturas en el ciclo de secado son máximas. Debido a la posibilidad de extraer el soporte para artículos para lavar del espacio de lavado del lavavajillas está garantizada una carga y descarga cómodas. Mediante la capacidad de utilización universal puede omitirse el uso de niveles en la cesta para la vajilla superior del lavavajillas. La disposición de la cesta para la vajilla 50 dispuesta por debajo del soporte para artículos para lavar 10 puede realizarse a este respecto tal como se muestra en la Figura 1, donde el recorrido del lado de carga 51 está adaptado al lado inferior del soporte para artículos para lavar 10.

15 **Lista de referencias**

- | | |
|---------------------------------|---|
| 10 | Soporte para artículos para lavar |
| 11 | Cesta de base |
| 12 | Armazón de alambre periférico |
| 20 13 | Alambre de fondo |
| 14 | Primera zona de alojamiento |
| 15 | Segunda zona de alojamiento |
| 16 | Lado de carga |
| 17 | Medio de fijación |
| 25 18 | Dirección de movimiento del soporte para artículos para lavar |
| 20 | Inserto para cubiertos |
| 21 | Alojamiento para cubiertos |
| 22 | Sujeción para cubiertos |
| 30 | Sujeción para artículos para lavar |
| 30 31 | Alojamiento para cubiertos |
| 32 | Alojamiento para cubiertos |
| 33 | Alojamiento para cubiertos |
| 34 | Superficie de apoyo |
| 35 | Superficie de apoyo |
| 35 40 | Pieza de cubierto |
| 41 | Pieza de vajilla |
| 50 | Cesta para la vajilla |
| 51 | Lado de carga |
| 52 | Medio de fijación |
| 40 T | Profundidad |
| H ₁ , H ₂ | Altura |
| B | Anchura |

REIVINDICACIONES

1. Soporte para artículos para lavar (10) para un lavavajillas, que comprende
 - 5 - una primera zona de alojamiento (14) configurada como alojamiento para cubiertos (21), sobre la que se pueden colocar de forma apoyada piezas de cubiertos (40),
 - una segunda zona de alojamiento (15) para artículos para lavar (40, 41) con al menos una sujeción para artículos para lavar (30),
 - 10 - **caracterizado por que** la al menos una sujeción para artículos para lavar (30) dispone de una superficie de apoyo (34) inclinada o inclinable con respecto a la horizontal para los artículos para lavar (40, 41) y
 - la primera zona de alojamiento (14) y la segunda zona de alojamiento (15) se encuentran esencialmente en un plano horizontal.

- 15 2. Soporte para artículos para lavar de acuerdo con la reivindicación 1, **caracterizado por que** la primera zona de alojamiento (14) dispone de alojamientos para cubiertos en forma de sujeciones para cubiertos y apoyos para cubiertos para el alojamiento individualizado y preferentemente apoyado respectivamente sobre el lado de piezas de cubiertos, siendo la zona de alojamiento (14) preferentemente en lo esencial horizontal.

- 20 3. Soporte para artículos para lavar de acuerdo con la reivindicación 1 o 2, **caracterizado por que** en la segunda zona de alojamiento (15) del soporte para artículos para lavar (10) están previstas al menos dos sujeciones para artículos para lavar (30), cuyas superficies de apoyo (34) tienen un recorrido preferentemente en paralelo entre sí.

- 25 4. Soporte para artículos para lavar de acuerdo con una de las reivindicaciones precedentes, **caracterizado por que** en la sujeción para artículos para lavar (30) están integrados múltiples segundos alojamientos para cubiertos (31, 32, 33) de tal manera, que las piezas de cubiertos (40) dispuestas en la segunda zona de alojamiento (15), sujetas mediante los segundos alojamientos para cubiertos, se pueden disponer en perpendicular con respecto a la extensión longitudinal de la superficie de apoyo (34) de la sujeción para artículos para lavar (30).

- 30 5. Soporte para artículos para lavar de acuerdo con una de las reivindicaciones precedentes, **caracterizado por que** el mismo presenta en la segunda zona de alojamiento (15) una mayor altura que en la primera zona de alojamiento (14), situándose el lado de carga (16) del soporte para artículos para lavar (10) en un plano.

- 35 6. Soporte para artículos para lavar de acuerdo con una de las reivindicaciones precedentes, **caracterizado por que** el mismo está alojado de forma extraíble en el lavavajillas, estando dispuesta la primera y la segunda zona de alojamiento (14, 15) en su extensión longitudinal respectivamente en paralelo con respecto a la dirección de introducción (18) del soporte para artículos para lavar (10).

- 40 7. Soporte para artículos para lavar de acuerdo con una de las reivindicaciones precedentes, **caracterizado por que** la primera y la segunda zona de alojamiento (14, 15) se extienden a lo largo de toda la profundidad (T) del soporte para artículos para lavar (10).

- 45 8. Soporte para artículos para lavar de acuerdo con una de las reivindicaciones precedentes, **caracterizado por que** el soporte para artículos para lavar (10) presenta una cesta de base (11) de un armazón de alambre (12) periférico y alambres (13) que tienen un recorrido transversal o longitudinal con respecto a la dirección de introducción (18) y los primeros alojamientos para cubiertos (14) y la al menos una sujeción para artículos para lavar (30) están fijados como inserto de forma desmontable en la cesta de base (11) o el soporte para artículos para lavar (10) dispone de una mecánica de extracción propia independiente.

- 50 9. Soporte para artículos para lavar de acuerdo con una de las reivindicaciones precedentes, **caracterizado por que** los primeros alojamientos para cubiertos (21) y la al menos una sujeción para artículos para lavar (30) están configurados como una pieza y están fabricados con malla gruesa a partir de un plástico.

- 55 10. Lavavajillas con un espacio de lavado que se puede cerrar mediante una puerta, que presenta al menos un dispositivo de pulverización y al menos una cesta para la vajilla (50) extraíble, **caracterizado por que** en el espacio de lavado está presente al menos un soporte para artículos para lavar (10) de acuerdo con una de las reivindicaciones precedentes.

- 60 11. Lavavajillas de acuerdo con la reivindicación 10, **caracterizado por que** el soporte para artículos para lavar (10) se puede extraer del espacio de lavado.

12. Lavavajillas de acuerdo con la reivindicación 10 u 11, **caracterizado por que** el soporte para artículos para lavar (10) en el estado de funcionamiento está colocado por encima de la cesta para la vajilla (50) y las dimensiones externas de la cesta para la vajilla (50) están adaptadas al soporte para artículos para lavar (10).

Fig. 1

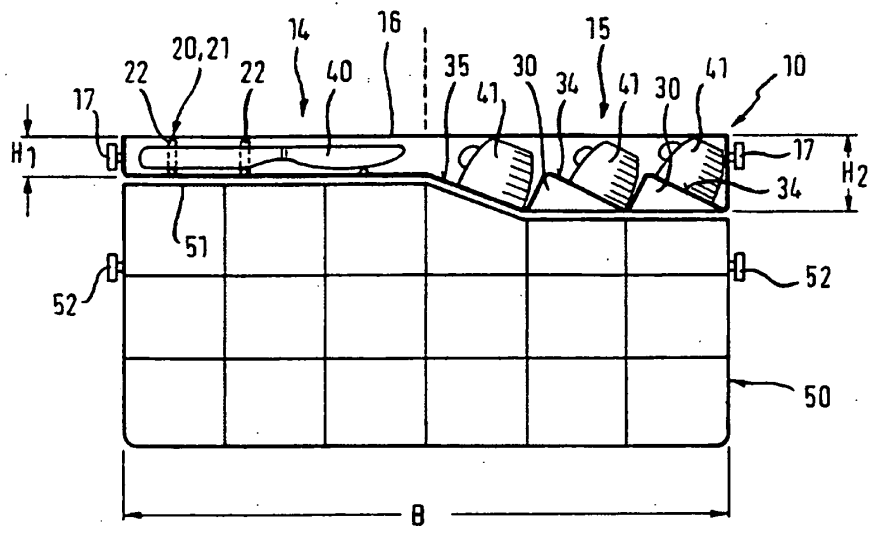


Fig. 2

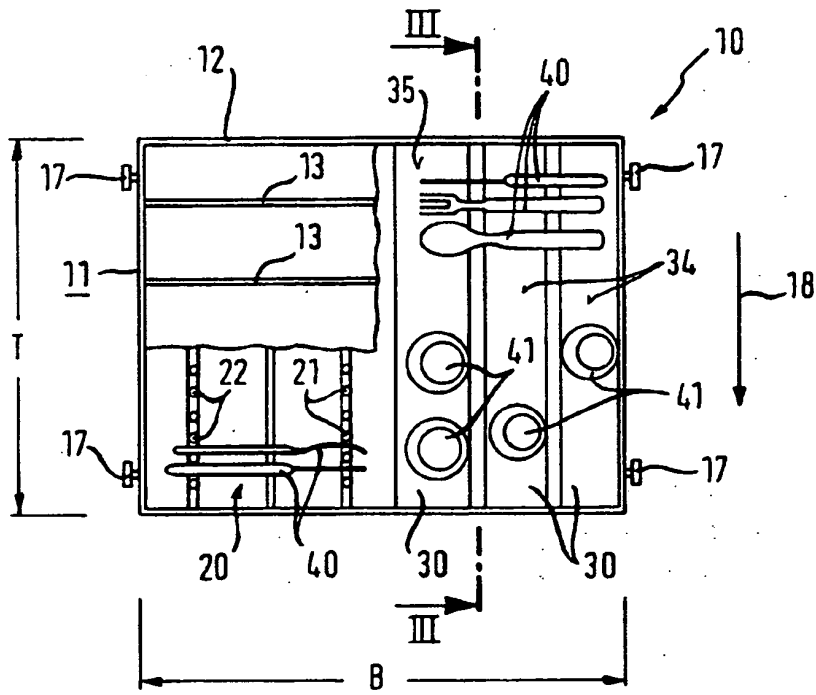


Fig. 3

