

19



OFICINA ESPAÑOLA DE
PATENTES Y MARCAS

ESPAÑA



11 Número de publicación: **2 422 958**

51 Int. Cl.:

A47F 9/00

(2006.01)

12

TRADUCCIÓN DE PATENTE EUROPEA

T3

96 Fecha de presentación y número de la solicitud europea: **26.07.2008 E 08013490 (1)**

97 Fecha y número de publicación de la concesión europea: **16.01.2013 EP 2022377**

54 Título: **Unidad de mostrador expositor para quioscos, estancos, papelerías y establecimientos similares**

30 Prioridad:

06.08.2007 IT TO20070106

45 Fecha de publicación y mención en BOPI de la traducción de la patente:

16.09.2013

73 Titular/es:

**MEZZI ALTERNATIVI MAIS & ASSOCIATI S.R.L.
(100.0%)**

**Strade Comunale di Prella 7
10010 S. Martino Canavese, IT**

72 Inventor/es:

CASATI, GIUSEPPE

74 Agente/Representante:

MIR PLAJA, Mireia

ES 2 422 958 T3

Aviso: En el plazo de nueve meses a contar desde la fecha de publicación en el Boletín europeo de patentes, de la mención de concesión de la patente europea, cualquier persona podrá oponerse ante la Oficina Europea de Patentes a la patente concedida. La oposición deberá formularse por escrito y estar motivada; sólo se considerará como formulada una vez que se haya realizado el pago de la tasa de oposición (art. 99.1 del Convenio sobre concesión de Patentes Europeas).

DESCRIPCIÓN

Unidad de mostrador expositor para quioscos, estancos, papelerías y establecimientos similares.

[0001] La presente invención se refiere a unidad de mostrador expositor para tiendas tales como quioscos, estancos, papelerías y establecimientos similares.

5 **[0002]** Como es sabido, en tiendas tales como las anteriormente mencionadas se instalan mostradores para separar la zona ocupada por el vendedor de la zona ocupada por los clientes. Un mostrador consta de una pluralidad de unidades de mostrador que están dispuestas lado a lado y están empernadas unas a otras, con una tapa aplicada sobre las mismas. Una unidad de mostrador convencional está hecha de madera o de otro material basado en madera y que tiene propiedades similares a las de la madera, y tiene típicamente forma de caja con una cara que queda encarada a la zona ocupada por el vendedor y es abierta y está provista de estantes y/o cajones en los cuales el vendedor puede disponer artículos, y una cara opuesta cerrada que queda encarada a la zona ocupada por los clientes.

10 **[0003]** La EP 575 275 A1 describe una unidad de mostrador que está enteramente hecha de cartón y comprende un cuerpo tubular que está doblado para formar una pared periférica con dos paredes laterales cerradas opuestas, una pared trasera cerrada y una pared delantera cerrada. La unidad de mostrador queda también cerrada en su extremo superior y su extremo inferior por respectivas placas que tienen bordes periféricos de refuerzo que están adaptados para cooperar y quedar así cogidos por respectivos dientes de unión que sobresalen de los bordes superiores y los bordes inferiores del cuerpo tubular. Un panel publicitario montado en postes está instalado sobre la unidad de mostrador, con dos montantes del panel que quedan introducidos en respectivas aberturas formadas en la placa superior. En la DE 8 513 468 UI está descrita una unidad de mostrador similar hecha de cartón.

15 **[0004]** P. ej. por la EP 1 114 600 de la Solicitante es conocida la técnica de empernar a la unidad de mostrador un pórtico del cual pueden colgarse revisteros, dispensadores de paquetes de cigarrillos y dispositivos similares.

20 **[0005]** Es un objeto principal de la presente invención el de aportar una unidad de mostrador expositor con pórtico que permita una más fácil y más flexible instalación del pórtico con respecto a las unidades de mostrador convencionales, con la posibilidad de instalar el pórtico ya sea sobre una única unidad de mostrador o bien sobre un mostrador que conste de una pluralidad de unidades dispuestas lado a lado.

25 **[0006]** Es otro objeto de la invención el de aportar una unidad de mostrador expositor que tenga unos costes de fabricación relativamente bajos.

30 **[0007]** Los objetos anteriormente mencionados y otras ventajas que quedarán más claramente de manifiesto a la luz de la siguiente descripción son alcanzados por la unidad de mostrador expositor que tiene las características que se pormenorizan en la reivindicación 1, mientras que las reivindicaciones dependientes exponen otras características ventajosas aunque secundarias de la invención.

[0008] Se describe a continuación más detalladamente la invención haciendo referencia a unas pocas realizaciones preferidas no exclusivas que se muestran a modo de ejemplo no limitativo en los dibujos adjuntos, en donde:

35 La Fig. 1 es una vista en perspectiva con partes eliminadas de una unidad de mostrador según la invención en la cual es susceptible de ser instalado un pórtico;

la Fig. 2 es una vista esquemática en sección transversal horizontal de la pared periférica de la unidad de mostrador según la invención;

la Fig. 3 es una vista en perspectiva que muestra una primera parte aislada de la unidad de mostrador de la Fig. 1;

40 la Fig. 4 es una vista en perspectiva con partes eliminadas de una parte superior de la unidad de mostrador de la Fig. 1, en la cual algunas partes han sido eliminadas en aras de una mejor claridad de la ilustración;

la Fig. 5 es una vista en perspectiva que muestra una segunda parte aislada de la unidad de mostrador de la Fig. 1;

la Fig. 6 es una vista frontal con partes eliminadas y a escala ampliada de un detalle de la unidad de mostrador de la Fig. 1;

la Fig. 7 es una vista trasera en perspectiva de una parte inferior de la unidad de mostrador de la Fig. 1;

45 la Fig. 8 es una vista en sección transversal horizontal practicada por el plano VIII-VIII de un detalle de la unidad de mostrador de la Fig. 1;

la Fig. 9 es una vista en perspectiva con partes eliminadas de una unidad de mostrador con un pórtico según la invención instalado sobre la misma;

la Fig. 10 es una vista en perspectiva de una unidad de mostrador con un pórtico según la invención instalado sobre la misma;

la Fig. 11 muestra una primera realización alternativa de la invención;

la Fig. 12 muestra una segunda realización alternativa de la invención;

5 la Fig. 13 muestra una tercera realización alternativa de la invención;

la Fig. 14 muestra una cuarta realización alternativa de la invención.

[0009] Haciendo en particular referencia a la Fig. 1, una unidad de mostrador 10 tiene una base inferior rectangular 12 que está hecha de una chapa fina de acero y soportada sobre cuatro pies ajustables tales como los indicados con el número de referencia 14 (Fig. 7). La base inferior está rodeada por una pared periférica 16 que está hecha de una chapa fina de acero y consta de dos paredes laterales opuestas cerradas 16a, 16b, una pared trasera cerrada 16c que queda encarada a la zona de la tienda que es ocupada por los clientes, y una cara delantera abierta 16d que queda encarada a la zona ocupada por el vendedor y a través de la cual el vendedor puede acceder al interior de la unidad. La base inferior 12 tiene un borde 12a que sobresale a ángulo recto hacia abajo en el lado abierto del mostrador. La unidad de mostrador queda cerrada en su extremo superior por una tapa rectangular 18 que está hecha de una chapa fina de acero y también tiene un borde 18a que sobresale a ángulo recto hacia abajo en el lado abierto del mostrador.

[0010] Haciendo ahora en particular referencia a la Fig. 2, la pared periférica 16 de la unidad de mostrador consta de una chapa fina de acero que está doblada a ángulo recto a lo largo de dos líneas verticales que definen las esquinas traseras S1, S2 de la unidad de mostrador. Los bordes laterales de la chapa fina de acero están doblados a sendos ángulos rectos tres veces a lo largo de tres respectivas líneas verticales subsiguientes L1, L2, L3 y L1', L2', L3', definiendo con ello dos montantes huecos 20, 22 que limitan lateralmente la cara delantera abierta 16d de la unidad de mostrador. Están formados a lo largo de los montantes 20, 22 los de una pluralidad de cortes rectangulares 23 (véase la Fig. 8) que ocupan principalmente el lado más interior del montante, es decir, la última parte del borde de la chapa fina de acero entre la línea L3, L3' y el extremo.

[0011] Las esquinas traseras de la unidad de mostrador tienen sendas bandas de acero soldadas internamente a las mismas y dobladas axialmente a ángulo recto en la dirección opuesta con respecto a la correspondiente esquina (véanse también las Figs. 7, 8), definiendo con ello una columna 24, 26. Los bordes longitudinales opuestos 24a, 24b y 26a, 26b de la banda están doblados a ángulo recto hacia el exterior y están soldados a la pared trasera 16c y a la pared lateral adyacente 16a, 16b de la unidad de mostrador, respectivamente. Están formadas a lo largo de las columnas las de una pluralidad de ranuras horizontales tales como las indicadas con el número de referencia 30. Las ranuras están alineadas con los cortes 23 practicados en los montantes y cortan parcialmente ambos lados de la columna.

[0012] Un estante 32 (que se muestra por separado en la Fig. 3) está soportado de manera amovible dentro de la unidad de mostrador. El estante consta principalmente de una chapa de acero que es en sustancia rectangular y tiene dos nervios laterales de refuerzo 32a, 32b que sobresalen hacia abajo a ángulo recto desde sus bordes laterales opuestos y se extienden a todo lo largo del borde exceptuando unos tramos cortos T1, T2 y T1', T2' en los extremos opuestos del borde. Un saliente trasero 32c sobresale desde el extremo trasero de la chapa, se extiende a todo largo del borde trasero con la excepción de unos tramos cortos T3, T4 en los extremos del borde y tiene una parte extrema doblada a ángulo recto hacia abajo para así servir de refuerzo. En consecuencia, entre el saliente trasero 32c y los dos nervios laterales de refuerzo 32a, 32b quedan definidas dos orejetas planas 34, 36 que son susceptibles de ser introducidas en las ranuras horizontales 30 practicadas en las columnas 24, 26 para así soportar el estante en su extremo trasero. Un saliente delantero 32d sobresale del extremo delantero de la chapa y se extiende a todo largo del borde con la excepción de unos tramos cortos T5, T6 en los extremos del borde. El saliente delantero 32d está primeramente doblado a ángulo recto hacia abajo a lo largo de una primera línea X1, y luego está además doblado a ángulo recto hacia el interior a lo largo de dos subsiguientes líneas horizontales X2, X3. Dos dientes 38, 40 sobresalen hacia abajo desde el extremo delantero de la chapa cerca de los extremos opuestos del saliente delantero 32d. En consecuencia, entre el saliente delantero 32d y los dos nervios laterales de refuerzo 32a, 32b quedan definidas dos orejetas dentadas 42, 44 que son susceptibles de ser introducidas en los cortes 23 quedando así aprisionadas en los mismos para así soportar el estante en su extremo delantero.

[0013] A fin de retirar el estante, se levanta el extremo delantero del estante, con lo cual las orejetas dentadas delanteras 42, 44 son sacadas de los cortes 23, y luego se saca el estante tirando del mismo hacia la cara delantera abierta 16d de la unidad, con lo cual las orejetas planas traseras 34, 36 son sacadas de las ranuras 30. Con esta finalidad, la altura de las ranuras 30 es preferiblemente tal que las orejetas traseras son admitidas en las ranuras con un ajuste holgado.

[0014] Haciendo ahora en particular referencia a las Figs. 4-6, están soportados dentro de la unidad de mostrador 10 dos cajones 46, 48 que tienen un perfil rectangular y están provistos de sendos paneles delanteros 52 (Fig. 5) con tirador 54. Cada uno de los lados laterales opuestos del cajón tiene soldada al mismo una guía que consta de una

5 chapa de acero 56 que está soldada al lado lateral del cajón y tiene un borde inferior 56a doblado a ángulo recto debajo del fondo del cajón y un borde superior en voladizo 56b doblado a ángulo recto hacia el exterior (Fig. 6). Cada una de las guías tiene un rodillo 58 montado sobre pivote en su extremo trasero. El cajón queda soportado dentro de la unidad de mostrador sobre un par de pistas que constan cada una de un perfil en C 60 dispuesto con los lados paralelos de la C sobresaliendo hacia el interior. El perfil en C 60 tiene un pivote 62 soldado cerca de su extremo trasero, el cual queda alojado en un entrante 63 formado en la correspondiente columna 24, 26 para soportar a cada perfil en C en su extremo trasero. El perfil en C 60 tiene un saliente 60a que sobresale hacia arriba desde su extremo delantero. El saliente está fijado a una caja 64, que está soldada al lado trasero del correspondiente montante 20, 22, por medio de un tornillo 66 en torno al cual pivota otro rodillo 68. Cuando el cajón es introducido en la unidad de mostrador, el borde superior 56b de la guía 56 descansa en el rodillo 68, que está montado en el mostrador de forma tal que puede girar, mientras que el rodillo 58, que está montado en el cajón de forma tal que puede girar, es admitido entre los lados paralelos del perfil en C 60 de forma tal que es susceptible de deslizarse ahí, impidiendo con ello que se incline el cajón. Preferiblemente, el cajón está dimensionado de forma tal que queda definido un espacio intermedio entre la pared trasera del cajón y la pared trasera interior del mostrador, para admitir cables que alimenten a cualquier equipo accesorio asociado a la unidad de mostrador.

10 [0015] Haciendo ahora en particular referencia a las Figs. 1, 9 y 10, la unidad de mostrador según la invención permite instalar/retirar fácilmente y con flexibilidad un pórtico 78. El pórtico está adaptado para soportar dispensadores de paquetes de cigarrillos, tales como los que se presentan en el documento de patente EP 1 114 600, así como revisteros y cosas similares. Con esta finalidad, la tapa 18 tiene cerca de respectivas esquinas traseras S1, S2 dos aberturas rectangulares 70, 72 que están alineadas en una dirección paralela a la pared trasera 16c de la unidad 10. Las de un par de camisas verticales 74, 76 sobresalen desde las aberturas 70, 72 al interior de la unidad. Más en particular, las camisas 74, 76 constan de sendas cajas dispuestas junto a respectivas paredes laterales 16a, 16b y junto a la columna trasera 24, 26 en el mismo lado, en el espacio intermedio definido entre la pared lateral y la pista 60 que soporta al cajón.

25 [0016] Como se ha mencionado anteriormente, un pórtico 78 es susceptible de ser instalado sobre la unidad de mostrador. El pórtico comprende dos montantes tubulares 80, 82 que tienen un perfil rectangular y cuyos extremos inferiores 80a, 82a tienen pies delgados 80b, 82b que sobresalen axialmente de los mismos y son susceptibles de ser introducidos en las camisas 74, 76, respectivamente, deslizándose al interior de las mismas. Barras 84, 86 son admitidas dentro de los montantes tubulares y son susceptibles de ser fijadas a la altura deseada mediante tornillos (no ilustrados) que se introducen en orificios tales como los indicados con los números de referencia 88, 90. Las barras 84, 86 están unidas entre sí por medio de travesaños 92 para así formar un bastidor rígido. Los travesaños 92 llevan sendos perfiles laminados en U con alas enfaldilladas 94 los cuales tienen dos faldillas las cuales, junto con el travesaño 92, definen canales abiertos hacia arriba y hacia abajo respectivamente.

30 [0017] A fin de instalar el pórtico 72 sobre la unidad, los pies estrechos 80b, 82b de los montantes 80, 82 son introducidos en las camisas 74, 76, quedando los extremos inferiores 80a, 82a de los montantes apoyados en la tapa 18 (Fig. 10).

35 [0018] El pórtico 78 está adaptado para soportar unidades suspendidas de tipo conocido (no ilustradas) tales como las anteriormente mencionadas, las cuales están provistas de ganchos que constan de sendas chapas de acero conformadas que son susceptibles de ser introducidas en los canales definidos por las faldillas, de manera similar a lo que se describe en la EP 1 114 600 anteriormente citada con referencia a dispensadores de paquetes de cigarrillos.

40 [0019] En la Fig. 11 se muestra una realización alternativa de la invención en la que dos unidades 110, 110' dispuestas lado a lado con sus paredes laterales unidas entre sí mediante pernos soportan a un pórtico 178 del tipo anteriormente mencionado, el cual está provisto de travesaños alargados 192 y de perfiles laminados en U con alas enfaldilladas correspondientemente alargados 194, con lo cual los dos montantes tubulares 180, 182 quedan con sus pies introducidos en las camisas más exteriores de las dos unidades de mostrador.

45 [0020] En la Fig. 12 se muestra otra realización alternativa de la invención, en donde una caja 290 hecha de una chapa metálica delgada está empernada a la pared trasera 216c de la unidad de mostrador 210, se apoya en pies tales como los indicados con el número de referencia 292, y puede soportar soportes y/o artículos en general a exhibir.

50 [0021] En la Fig. 13 se muestra otra realización alternativa de la invención, en donde la pared trasera 316c de la unidad de mostrador 310 tiene una abertura rectangular 394 que está provista de una tela metálica 396 que puede ser usada para colgar soportes de artículos o soportes de revistas y cosas similares.

55 [0022] La Fig. 14 muestra otra realización alternativa de la invención en la que el cajón está sustituido por un estante deslizante de madera 498, p. ej. para un teclado de ordenador. El estante deslizante 498 tiene unidas a sus lados opuestos las de un par de guías 456 que son iguales a las guías de los cajones y son susceptibles de deslizarse a lo largo de las mismas pistas, por lo cual no se dará acerca de ellas descripción adicional alguna.

[0023] Se han descrito aquí unas pocas realizaciones preferidas de la invención, pero naturalmente pueden ser efectuados muchos cambios por un experto en la materia siempre dentro del alcance de las reivindicaciones. En

5 particular, con cambios que le resultarán obvios al experto en la materia, el sistema anteriormente descrito para soportar el pórtico puede estar asociado a cualesquiera otras unidades de mostrador en las cuales p. ej. los estantes estén soldados o empernados a las paredes laterales en lugar de quedar soportados por ranuras y cortes practicados dentro de la unidad cerca de las esquinas. Naturalmente, la unidad de mostrador, o el conjunto de unidades de mostrador que forma un mostrador, puede revestirse convencionalmente p. ej. con paneles de madera y con una tapa que debería ser perforada en las aberturas practicadas en la tapa para admitir los montantes del pórtico. Sin embargo, cuando se sepa desde el principio que un pórtico agrandado 178 del tipo que se describe en la Fig. 11 será instalado sobre un par de unidades dispuestas lado a lado, cada una de las unidades puede tener una sola abertura con una respectiva camisa cerca de una de sus esquinas.

10

REIVINDICACIONES

1. Unidad de mostrador expositor (10) para tiendas que comprende
- una base inferior (12),
 - una pared periférica (16) que sube desde la periferia de la base inferior (12) y consta de dos paredes laterales cerradas opuestas (16a, 16b) y una pared trasera (16c) y una cara delantera abierta (16d),
 - una tapa (18) que cierra el extremo superior de dicha pared periférica (16) y tiene al menos una abertura (70, 72),
- caracterizada por el hecho de que** dicha abertura (70, 72) que es al menos una tiene una camisa vertical (74, 76) que sobresale desde la misma al interior de la unidad para admitir a un respectivo saliente de soporte (80b, 82b) de un pórtico (78).
2. La unidad de mostrador expositor de la reivindicación 1, **caracterizada por el hecho de que** dicha abertura que es al menos una está posicionada cerca de una respectiva esquina trasera (S1, S2) de la unidad.
3. La unidad de mostrador expositor de la reivindicación 2, en la cual dos columnas (24, 26) están unidas al interior de la unidad entre la pared trasera (16c) y dos respectivas paredes laterales (16a, 16b), **caracterizada por el hecho de que** dicha camisa (74, 76) está dispuesta junto a una respectiva pared lateral (16a, 16b) de la unidad y junto a la correspondiente columna (24, 26).
4. La unidad de mostrador expositor de cualquiera de las reivindicaciones 1 a 3, **caracterizada por el hecho de que** comprende dos de dichas aberturas (70, 72) con respectivas camisas verticales (74, 76) que están posicionadas cerca de las dos respectivas esquinas traseras (S1, S2) de la unidad.
5. La unidad de mostrador expositor de la reivindicación 1, **caracterizada por el hecho de que** comprende un pórtico (78) que tiene un par de pies (80b, 82b) que son introducidos por deslizamiento en sendas y respectivas aberturas (70, 72) anteriormente mencionadas.
6. La unidad de mostrador expositor de cualquiera de las reivindicaciones 1 a 5, **caracterizada por el hecho de que** la pared trasera (316c) de la unidad tiene una abertura rectangular (394) provista de una tela metálica (396).
7. La unidad de mostrador expositor de cualquiera de las reivindicaciones 1 a 6, **caracterizada por el hecho de que** está anclada al lado trasero de la unidad una caja (290) que es más baja que la unidad.
8. La unidad de mostrador expositor (10) de la reivindicación 5, **caracterizada por el hecho de que** dicho pórtico (78, 178) está provisto de al menos dos montantes (80, 82) unidos entre sí por travesaños (92), estando cada uno de dichos montantes provisto respectivamente de uno de dichos pies (80b, 82b) que es susceptible de ser introducido por deslizamiento en una respectiva camisa (74, 76) de la unidad de mostrador a través de respectivamente una de dichas aberturas.
9. Mostrador para tiendas, **caracterizado por el hecho de que** comprende un par de unidades de mostrador (110, 110') según la reivindicación 1 que están dispuestas lado a lado, y un pórtico (178) que tiene un par de pies que son introducidos en sendas y respectivas aberturas de dichas unidades de mostrador.

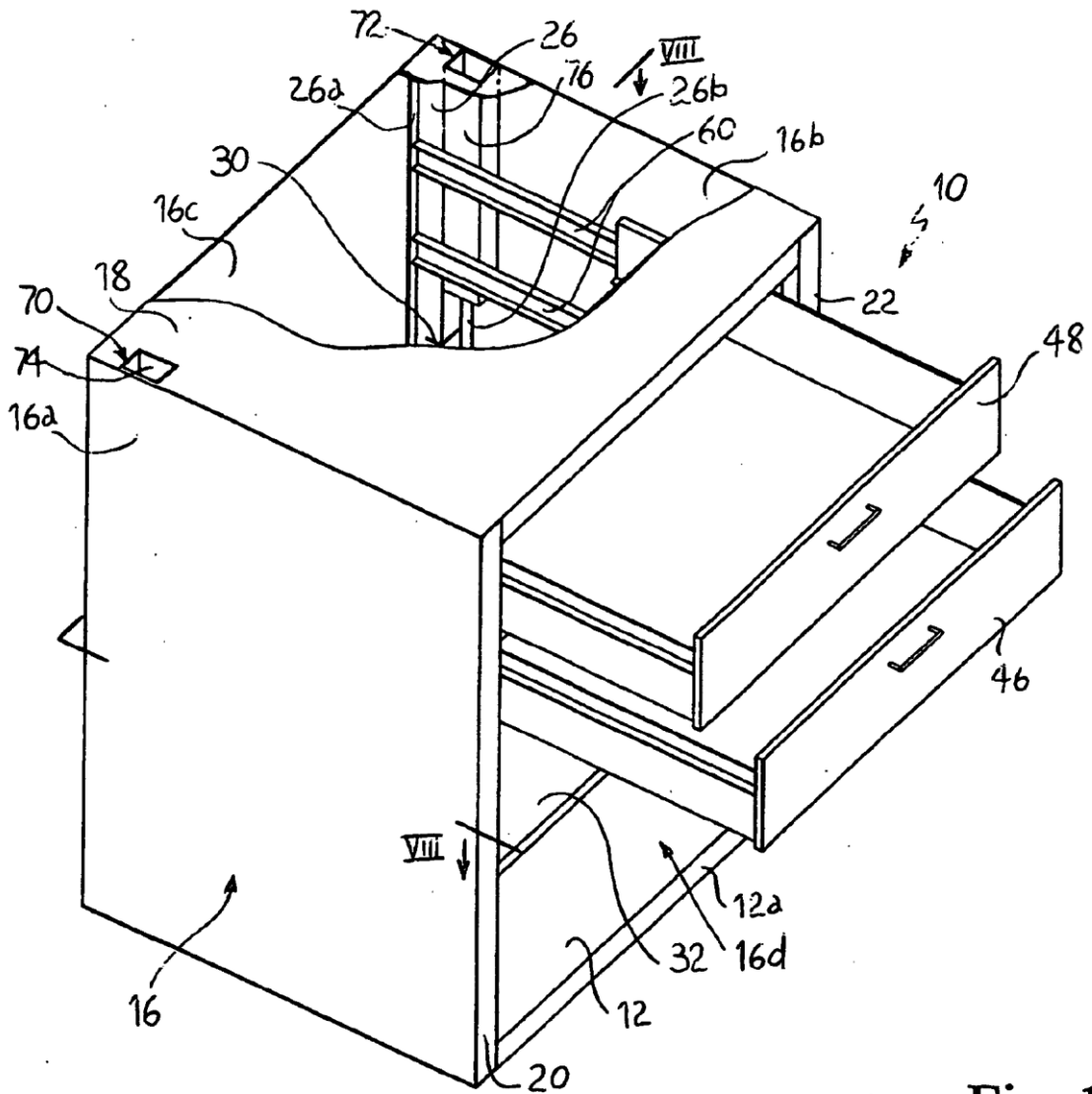


Fig. 1

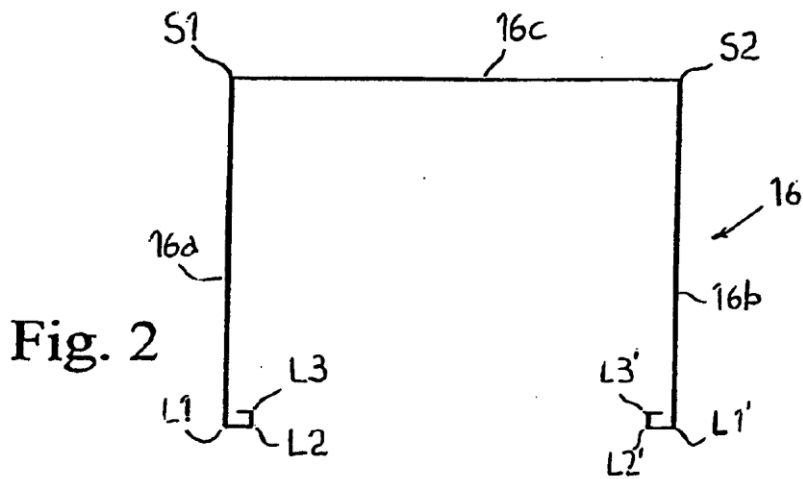


Fig. 2

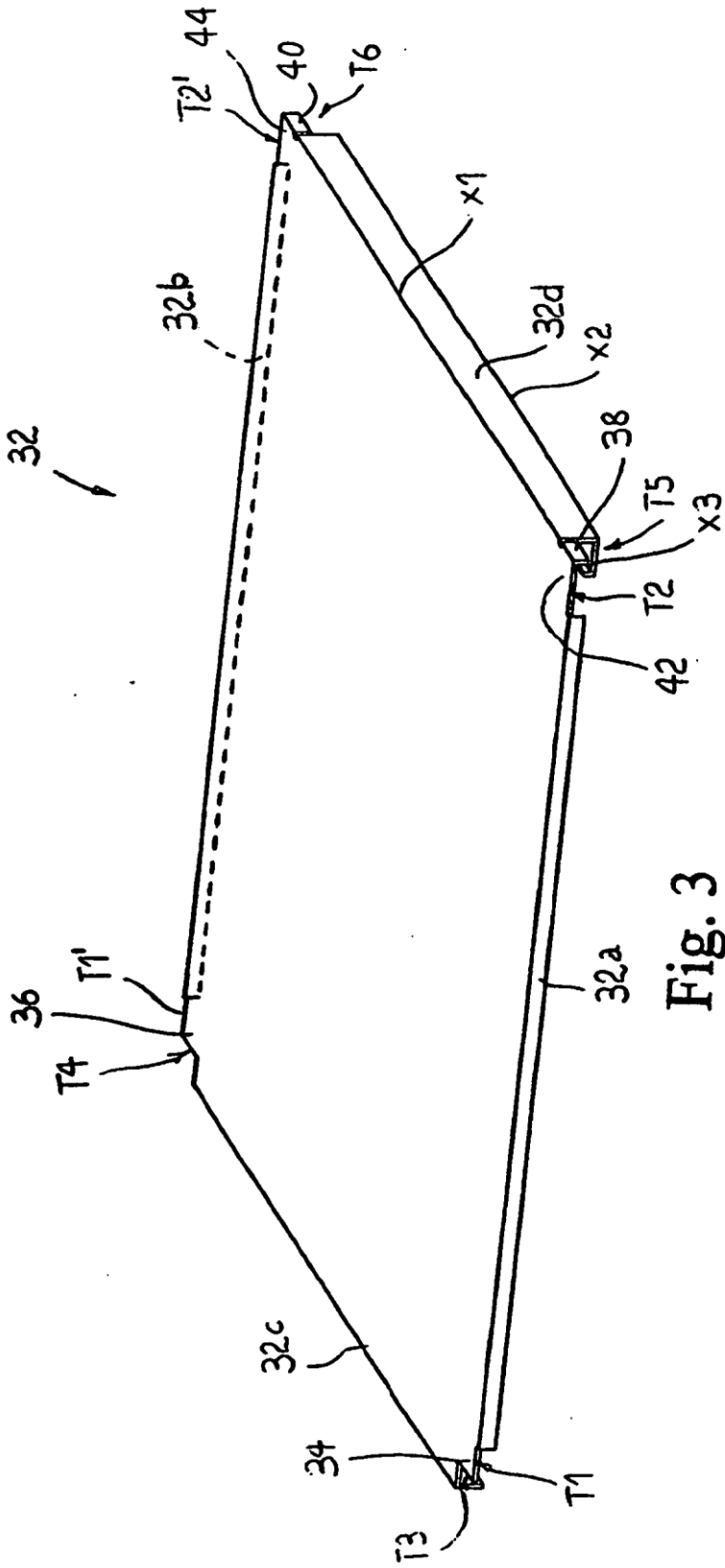


Fig. 3

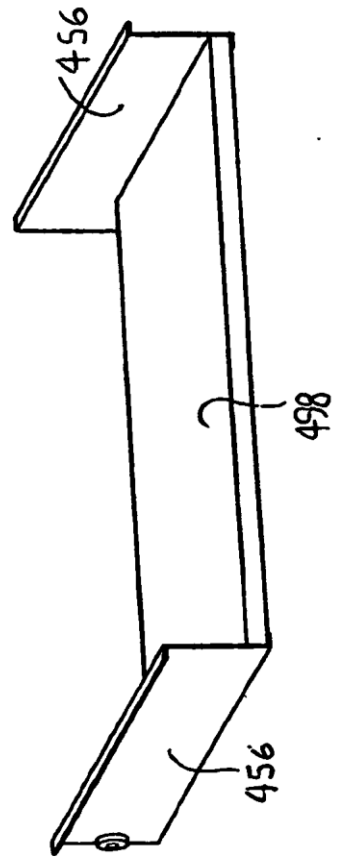


Fig. 14

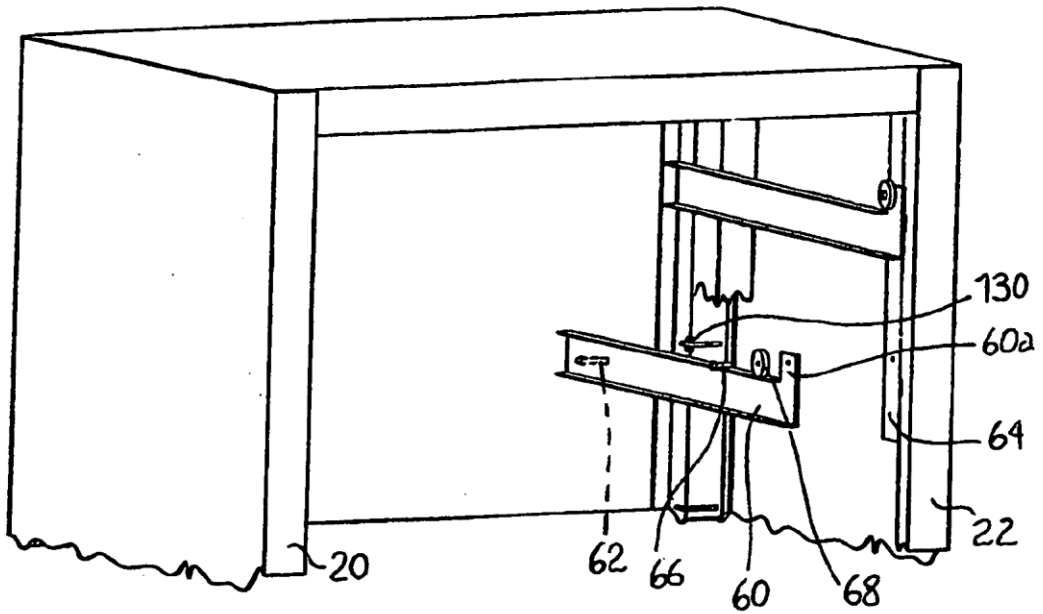


Fig. 4

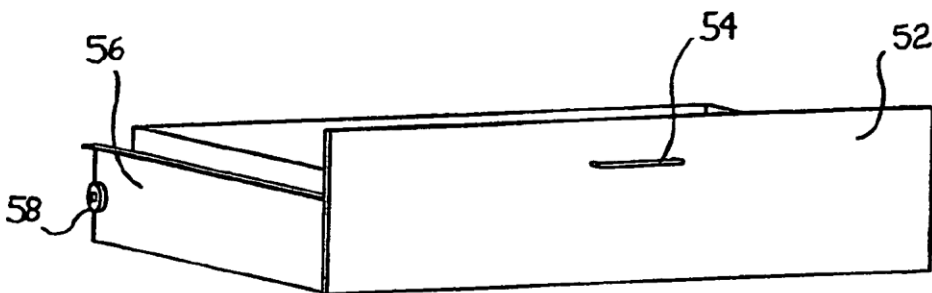


Fig. 5

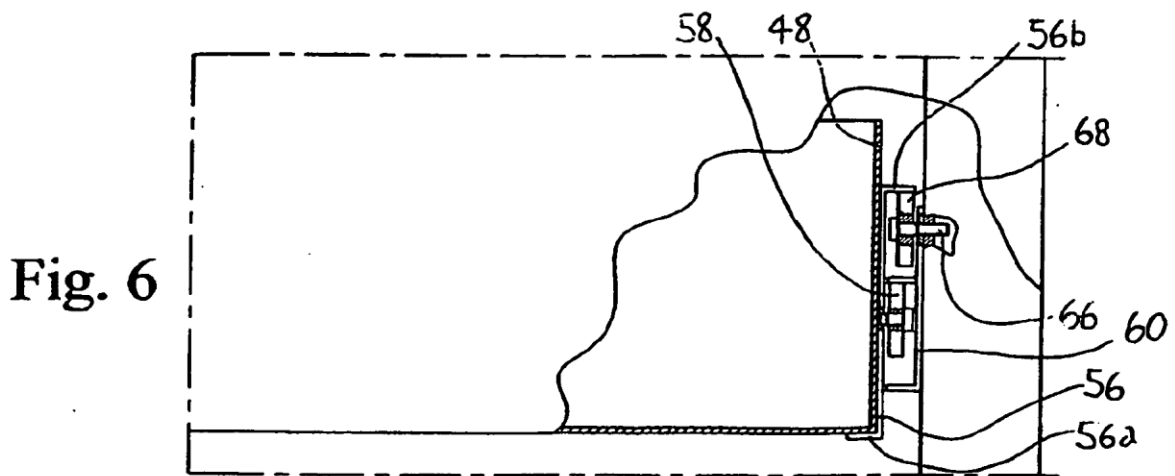


Fig. 6

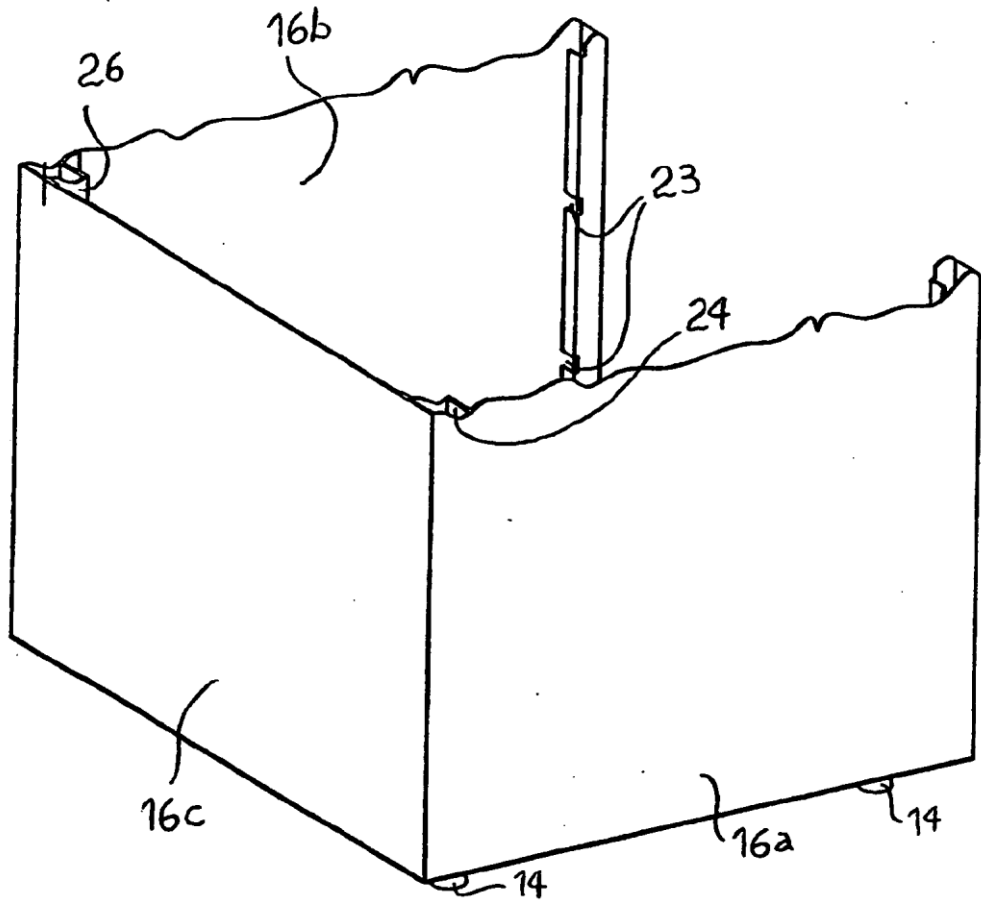
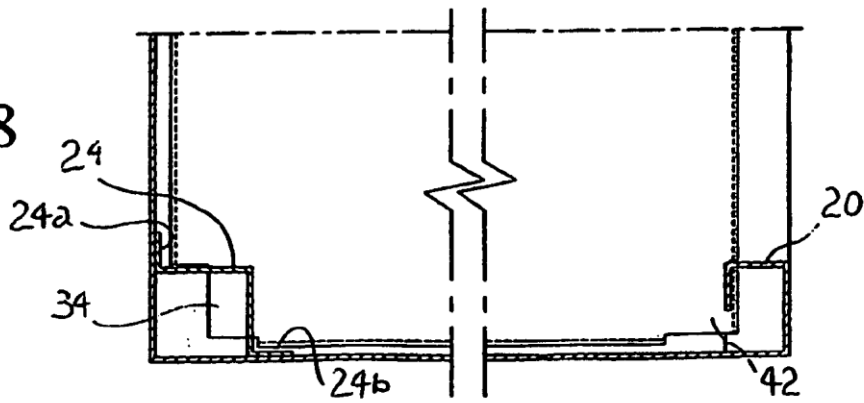


Fig. 7

Fig. 8



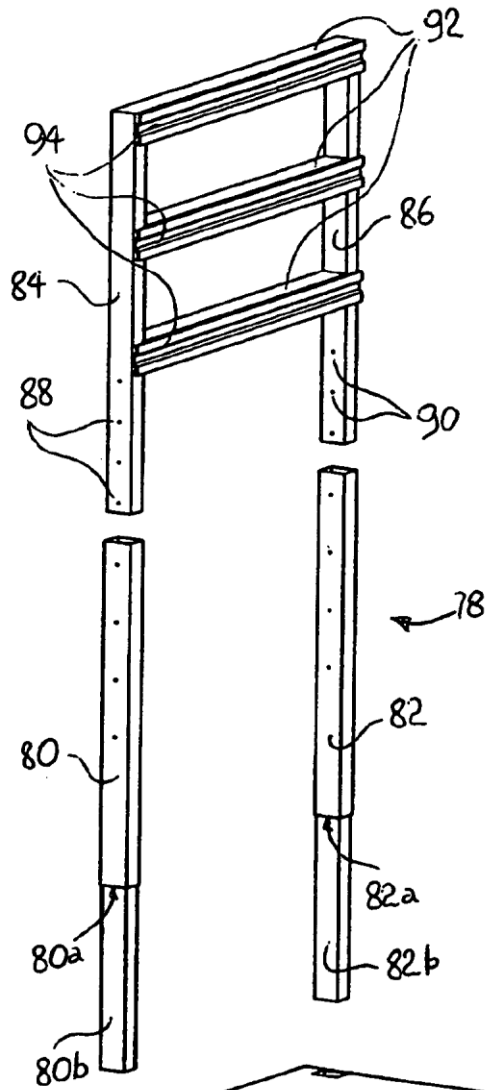
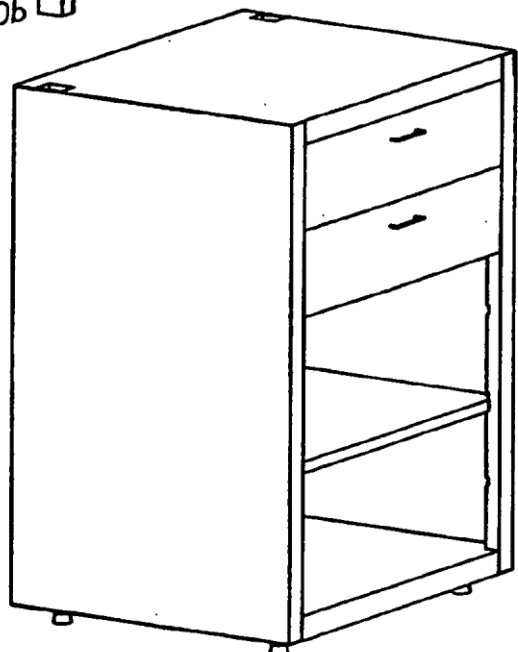


Fig. 9



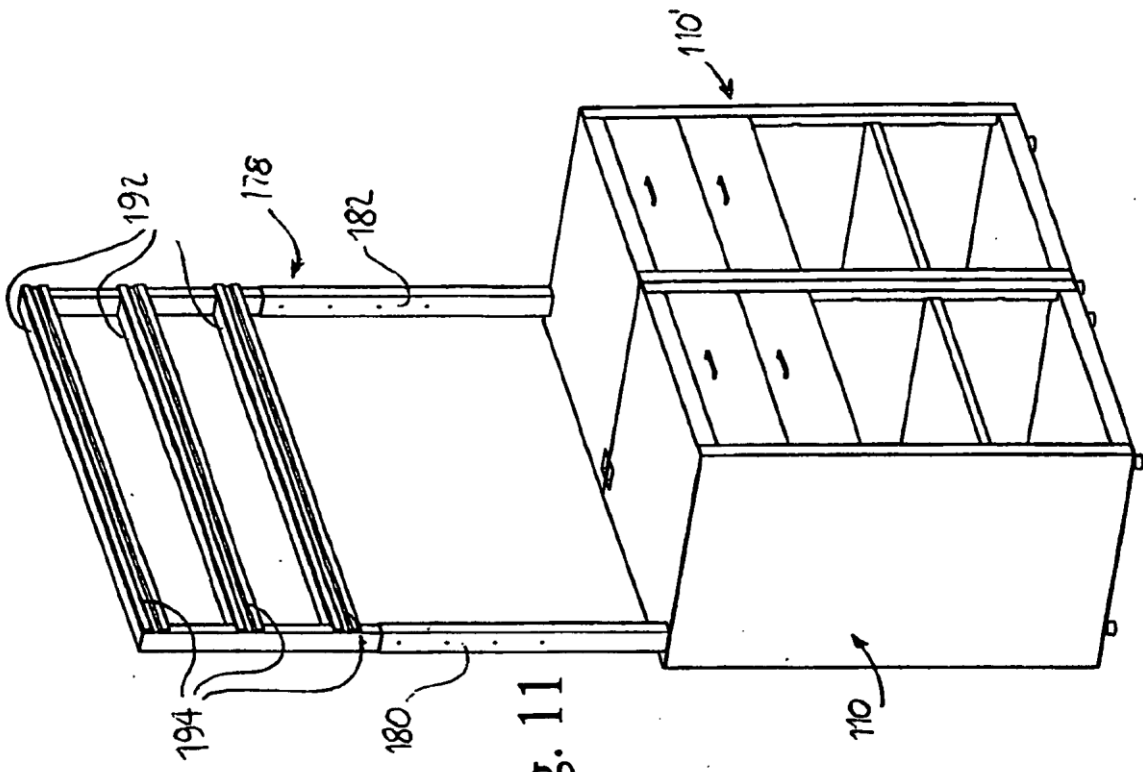


Fig. 11

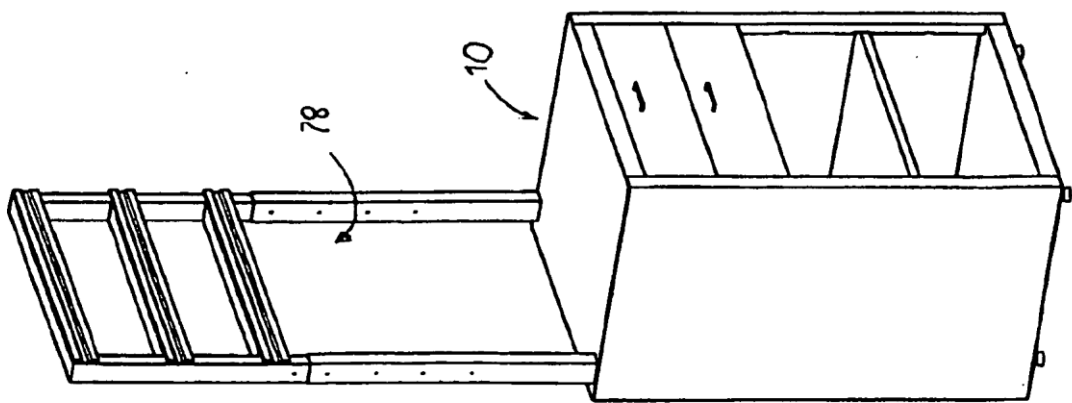


Fig. 10

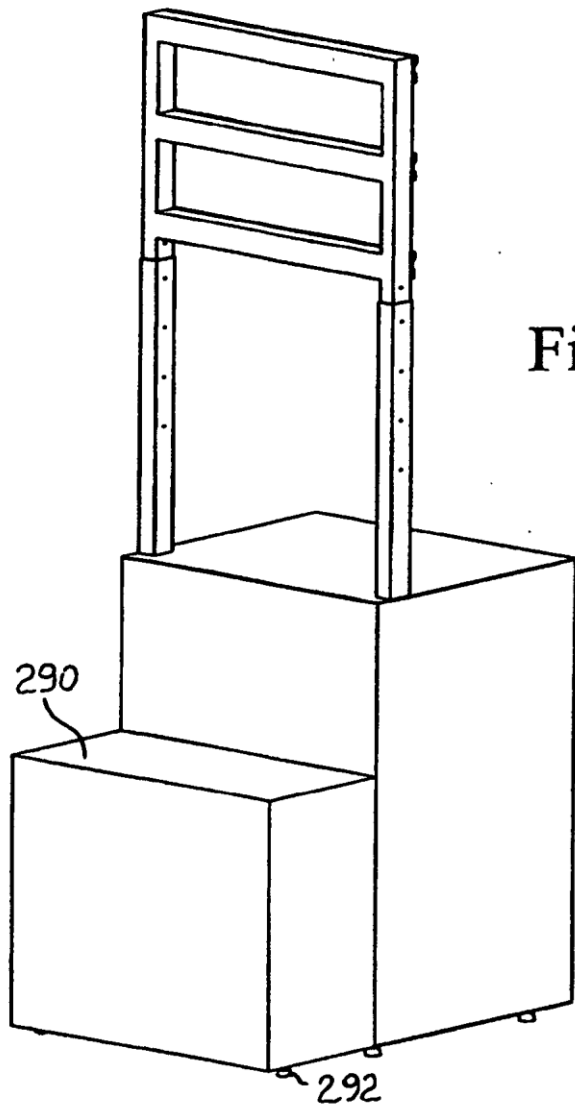


Fig. 12

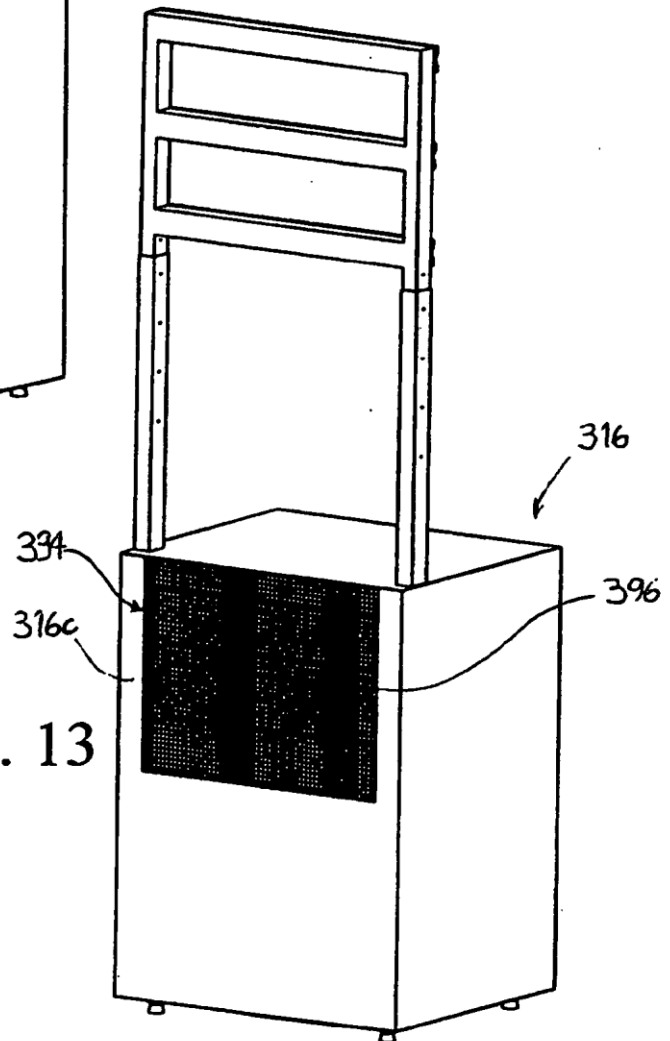


Fig. 13