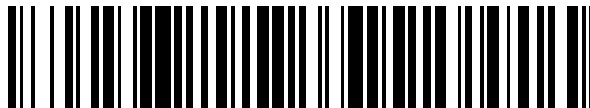


19



OFICINA ESPAÑOLA DE
PATENTES Y MARCAS

ESPAÑA



11 Número de publicación: **2 448 400**

51 Int. Cl.:

H04L 29/08 (2006.01)

H04L 29/06 (2006.01)

G06Q 30/02 (2012.01)

12

TRADUCCIÓN DE PATENTE EUROPEA

T3

96 Fecha de presentación y número de la solicitud europea: **26.11.2003 E 03026994 (8)**

97 Fecha y número de publicación de la concesión europea: **08.01.2014 EP 1536352**

54 Título: **Sistema para acceder a elementos de contenido sobre una red**

45 Fecha de publicación y mención en BOPI de la traducción de la patente:
13.03.2014

73 Titular/es:

**SONY CORPORATION (100.0%)
1-7-1 KONAN, MINATO-KU
TOKYO 108-0075, JP**

72 Inventor/es:

**RIEGLER, ANDREAS y
PETRO, OLIVER**

74 Agente/Representante:

LEHMANN NOVO, María Isabel

ES 2 448 400 T3

Aviso: En el plazo de nueve meses a contar desde la fecha de publicación en el Boletín europeo de patentes, de la mención de concesión de la patente europea, cualquier persona podrá oponerse ante la Oficina Europea de Patentes a la patente concedida. La oposición deberá formularse por escrito y estar motivada; sólo se considerará como formulada una vez que se haya realizado el pago de la tasa de oposición (art. 99.1 del Convenio sobre concesión de Patentes Europeas).

DESCRIPCIÓN

Sistema para acceder a elementos de contenido sobre una red

La presente invención está relacionada con un sistema para permitir a un consumidor acceder al menos a un elemento de contenido, que es proporcionado por uno o más proveedores de contenidos, a través de una red.

5 Dichos elementos de contenido, también denominados elementos de entretenimiento o a los que generalmente se hace referencia como contenido, pueden incluir contenidos de audio y/o contenidos de texto y/o contenidos de audio/vídeo, que son proporcionados por uno o más proveedores de contenido a por lo menos un consumidor a través de una red.

10 En la actualidad, las redes se han convertido en omnipresentes. Las redes telefónicas, las redes de ordenadores y las redes de telefonía móvil forman parte de la vida cotidiana. Estas redes, que una vez fueron entidades separadas, se han combinado para constituir medios para el transporte de datos a cualquier dispositivo que se encuentre conectado.

15 Las redes permiten a las personas acceder a datos, datos que informan y entretienen. Cuando un consumidor encuentra los elementos de información y entretenimiento que se adaptan a sus necesidades de información, sus deseos de entretenimiento y sus preferencias personales, se lleva a cabo el acceso a los contenidos y el consumidor tiene que pagarle al proveedor de contenidos por el contenido suministrado.

El solicitante ha desarrollado un Sistema Multimedia Personal (PMA), que constituye un producto de entretenimiento que ofrece

- 20
- servicios de música, por ejemplo: canales personalizados, canales predefinidos, listas de reproducción predefinidas, listas de reproducción definidas por el Consumidor, función de selección de música y contenidos relacionados como tonos de llamada,
 - servicios de noticias, y/o
 - servicios para comunidades

en forma de audio, audiovisual y texto.

25 Los servicios del PMA se ofrecen a los consumidores finales a través de cualquier red de datos, por ejemplo:

- una red de telefonía móvil,
- Internet de banda ancha, y/o
- TV digital interactiva

Los servicios del PMA están disponibles sobre cualquier dispositivo capaz de soportarlo, por ejemplo:

- 30
- un teléfono móvil,
 - un ordenador personal,
 - un producto de entretenimiento doméstico, por ejemplo: un equipo de televisión, un equipo de alta fidelidad estéreo, una consola de juegos..., y/o
 - un producto de entretenimiento móvil, por ejemplo, un Walkman de red,...

35 Los servicios ofrecidos son cualquiera de estos

- un servicio de streaming (recepción continua), esto es, en el que el contenido no es propiedad del consumidor, y
- un servicio de descarga, esto es, el contenido es propiedad del consumidor, o éste obtiene una licencia para el mismo.

40 Por lo tanto, se ofrece una estructura sofisticada para proporcionarles los contenidos a los consumidores. El cobro de estos servicios se realiza mediante tarjetas de crédito, cuentas dispuestas especialmente para ello o a través de otros contratos. En general, un grupo de usuarios que se ha suscrito de algún modo a un determinado servicio de provisión de contenidos puede considerarse como una comunidad para la que, en principio, se encuentra disponible el mismo servicio.

Sin embargo, en general no se ofrecen servicios o se ofrecen únicamente servicios especiales limitados para comunidades, esto es, servicios que permiten la interacción entre los miembros de la comunidad.

5 El documento WO 02/057971 está relacionado con un método para facilitar la compartición de un elemento de contenido. Por otro lado, el documento XP 002230308 ("Inside Technique: Tell a Friend" (Técnica Interna: Cuéntaselo a un Amigo), de Scott Isaacs) divulga una función "Cuéntaselo a un amigo". El documento US 2003/0066067 divulga un método de modificación del perfil de usuario de un primer usuario para un sistema de recomendación de clases de datos.

10 Por consiguiente, el objetivo subyacente de la presente invención es mejorar un servicio para comunidades en lo que respecta a los contenidos, que es proporcionado por uno o más proveedores de contenidos a una comunidad de abonados a este servicio de contenido, esto es, al menos un consumidor, a través de una red.

Los objetivos enunciados más arriba se resuelven mediante la materia reivindicada de acuerdo con las reivindicaciones independientes.

15 En consecuencia, de acuerdo con la presente invención el método del servicio de provisión de contenidos para permitir a un consumidor acceder al menos a un elemento de contenido, que es proporcionado por al menos un proveedor de contenido, a través de una red, comprende los pasos de:

- proporcionar al menos un elemento de contenido a un usuario a través de dicha red,
- permitir al usuario recomendarle al consumidor al menos uno del al menos un elemento de contenido y/o un grupo de elementos de contenido relacionados con el mismo a través de dicha red, y
- 20 - permitir al consumidor seleccionar dicho al menos un elemento de contenido y/o un grupo de elementos de contenido relacionados con el mismo recomendado, y recuperar del al menos un proveedor de contenido a través de dicha red el/los elemento(s) de contenido seleccionado(s).

25 Así pues, la presente invención proporciona la posibilidad de enviar un elemento de contenido, por ejemplo, una canción, y/o un grupo de elementos de contenido, por ejemplo, una lista de reproducción y/o un canal, a un amigo que también es miembro de la comunidad, esto es, un usuario que, por ejemplo, está utilizando el servicio de contenido le recomienda a otro miembro de la comunidad, esto es, al (posible) consumidor del elemento de contenido recomendado, por ejemplo un elemento de contenido al que está accediendo en ese instante. Así pues, el servicio para comunidades propuesto crea una función que permite a los miembros de la comunidad intercambiar sus preferencias musicales con otros miembros de la comunidad, por ejemplo, con un amigo/colega.

30 Por supuesto, no sólo se podrían intercambiar canciones individuales, listas de reproducción, esto es, un cierto número de canciones, y canales, esto es, una secuencia sin fin de, por ejemplo, canciones descrita mediante un cierto perfil de selección, sino también todos los otros tipos de elementos de contenido o grupos de elementos de contenido equiparables, por ejemplo, noticias, textos, contenidos visuales, etc.

Preferiblemente, en este método de acuerdo con la presente invención, se hace posible que el usuario recomiende dicho(s) elemento(s) de contenido

- 35
- asignando un identificador respectivo a cada elemento de contenido y/o grupo de elementos de contenido suministrados al usuario,
 - transmitiendo cada uno de los identificador a dicho usuario, y
 - permitiendo al usuario que le reenvíe al consumidor al menos un identificador de dichos identificadores transmitidos.

40 Un identificador de este tipo de acuerdo con la presente invención permite una identificación inequívoca de los elementos de contenido individuales, así como de los grupos de elementos de contenido, por ejemplo, un cierto número de elementos de contenido o también una secuencia sin fin de elementos de contenido que satisfacen determinados criterios. El elemento de contenido individual o el grupo de elementos de contenido se pueden recuperar a partir del identificador asignado.

45 También preferiblemente, en este método de acuerdo con la presente invención, se hace posible que el usuario le reenvíe al consumidor a través de un servicio de mensajería al menos uno de dicho al menos un elemento de información de características transmitido.

50 Un servicio de mensajería semejante permite la automatización del proceso de recomendación y, por lo tanto, en particular, la posibilidad de comunicar fácilmente una recomendación. Un ejemplo podría ser que un usuario está escuchando una canción que quiere recomendar a un amigo. En este caso, el servicio de mensajería podría ser iniciado mediante la pulsación de un botón concreto en el dispositivo de acceso al contenido que se está utilizando,

por ejemplo, un teléfono móvil, y a continuación ser ejecutado con la visualización de al menos una parte del elemento de información de características correspondiente, por ejemplo, el título de la canción y el artista, y la petición de introducción del nombre, el número, la dirección,... del amigo, esto es, el consumidor, y, a continuación, pulsar un botón de envío al usuario.

5 Alternativa o adicionalmente, y también preferiblemente, en este método de acuerdo con la presente invención se hace posible que el consumidor seleccione dicho(s) elemento(s) de contenido recomendado(s) y recuperar el/los elemento(s) de contenido seleccionado(s) a través de la red mediante los pasos de:

- permitir que el consumidor seleccione un identificador recibido,

10 - permitir que el consumidor le comunique a dicho al menos un proveedor de contenido el identificador seleccionado, y

- transmitirle al consumidor el/los elemento(s) de contenido correspondiente(s) a dicho identificador.

15 Como se ha indicado más arriba, un proveedor de contenidos podría utilizar un proveedor de servicios de contenido para gestionar la distribución del contenido. En lo que respecta a la presente invención, el proveedor de contenidos y el proveedor de servicios de contenido son equiparables, esto es, tienen funciones iguales, en concreto, permitir la selección y la recuperación del contenido. El proveedor de servicios de contenido podría agregar los contenidos de varios proveedores de contenido. Además, el proveedor de servicios de contenido podría ofrecer un servicio más elaborado que el proveedor de contenido, ya que se centra más en el servicio alrededor del contenido que en el contenido propiamente dicho, que es el objeto del proveedor de contenido.

20 En caso de que exista un proveedor de servicios de contenido entre el proveedor de contenidos y el usuario/consumidor, el identificador podría ser asignado y gestionado por el proveedor de servicios de contenido. En ese caso, un identificador que ha sido seleccionado por el consumidor también es comunicado al proveedor de servicios de contenido, el cual podría realizar una comprobación de proveedor de acceso y contenido y, a continuación, transmitirle al consumidor el/los elemento(s) de contenido correspondiente(s) a dicho identificador.

El identificador de acuerdo con la presente invención comprende y/o hace referencia a

25 - un elemento de información de características de un elemento de contenido individual, o un elemento de contenido individual, o

- un grupo de elementos de información de características de elementos de contenido individuales, o un grupo de elementos de contenido individuales, o

30 - un perfil de usuario del usuario para proporcionar un elemento de información de características para un canal de elementos de contenido.

35 Un elemento de información de características semejante podría incluir el título, la duración, el género, el artista, el grado de actualidad,... de un elemento de contenido correspondiente, esto es, información para identificar de forma general al elemento de contenido y/o los parámetros que describen cómo ha obtenido el elemento de contenido el usuario que lo recomienda, por ejemplo, un perfil de usuario del usuario que lo recomienda. Además, el elemento de información de características también puede incluir información de la comunidad en la que dicho elemento de contenido correspondiente se encuentra disponible y/o información acerca de desde qué proveedor de contenidos y/o proveedor de servicios dicho elemento de contenido correspondiente se encuentra disponible. Con esta información un proveedor de contenido o un proveedor de servicios, que gestiona los contenidos de varios proveedores de contenido, podría determinar si es posible y si se le podría suministrar o no a un consumidor un elemento de contenido solicitado por este consumidor particular teniendo en cuenta su elemento de información de características correspondiente. En otras palabras, se puede determinar si el proveedor de contenido o el proveedor de servicio al que se dirige el consumidor es o no capaz de ofrecer este elemento de contenido, y, además, se puede determinar si al consumidor suscrito a la comunidad se le permite o no recuperar el elemento de contenido particular.

45 Las posibilidades mencionadas más arriba para la identificación cubren la recomendación de elementos de contenido individuales o grupos de los mismos, así como un perfil completo de usuario que le permite al cliente adaptarse al mismo y, por ejemplo, recibir los mismos elementos de contenido personalizados que el usuario que los recomienda.

50 El identificador de acuerdo con la presente invención permite una transmisión breve de un enlace a un elemento de información de características en relación con el/los elemento(s) de contenido particular(es), o directamente al/a los elemento(s) de contenido, ya que el/los elemento(s) de información de características podrían ser bastante complejos, en particular en el caso de un perfil del usuario.

En consecuencia, en el método de acuerdo con la presente invención, en el caso de que el elemento de información

de características correspondiente a dicho identificador comunicado sea un perfil de usuario, preferiblemente se copia un perfil de usuario del usuario en el del consumidor.

5 Como se ha indicado más arriba, esto permite a la comunidad de usuarios no sólo compartir elementos de contenido individuales, sino también perfiles de usuario adaptados que reflejan preferencias personales especiales, tal vez muy especiales. Este intercambio de elementos individuales, grupos de elementos de contenido o, incluso, perfiles de usuario podría servir como un factor importante para la venta de los elementos de contenido a la comunidad de usuarios, esto es, para lograr la aceptación del concepto de provisión de contenidos por parte de los usuarios. La copia se podría realizar directamente en el instante de la recomendación o, alternativamente, en el instante en el que el consumidor le comunica dicho identificador al proveedor de servicios de contenido o al proveedor de contenido.

10 Como alternativa, como método más simple, el perfil de usuario del consumidor podría adaptarse de acuerdo con el elemento de información de características, en particular en el caso de que el elemento de información de características correspondiente a dicho identificador comunicado sea para un elemento de contenido o un grupo de elementos de contenido, pero también en el caso de que dicho elemento de información de características sea un perfil de usuario.

15 Preferiblemente, el método de acuerdo con la presente invención comprende los pasos de:

- proporcionar al usuario un cliente o dispositivo de recomendación de contenidos, y
- proporcionar al consumidor un cliente o dispositivo de acceso a los contenidos

20 Con la provisión de este tipo de clientes o dispositivos, se asegura una forma sencilla y simple de comunicación de los usuarios y consumidores con un servidor de suministro de contenidos como se ha descrito más arriba. En contraste con dispositivos especialmente adaptados, los clientes de acuerdo con la presente invención son, preferiblemente, implementaciones de software del método de acceso a los contenidos del consumidor y/o el método de recomendación de contenidos del usuario tal como se definen a continuación, que se implementan en los dispositivos de comunicación existentes.

En correspondencia, el dispositivo de servicio de provisión de contenidos, que comprende:

25 - una interfaz de acceso a los contenidos para permitirles a un usuario y a un consumidor seleccionar y recuperar respectivamente al menos un elemento de contenido, que es proporcionado por al menos un proveedor de contenidos, a través de una red,

de acuerdo con la presente invención comprende, además

30 - una unidad de recomendación del usuario con el fin de permitir a un usuario recomendarle al consumidor a través de dicha red al menos uno del al menos un elemento de contenido y/o un grupo de elementos de contenido relacionados con el mismo, y

35 - una unidad de recuperación de recomendaciones para el consumidor con el fin de que el consumidor pueda recuperar del al menos un proveedor de contenido a través de dicha red al menos un elemento de contenido y/o un grupo de elementos de contenido relacionados con el mismo recomendado por el usuario y seleccionado por el consumidor.

En el dispositivo de servicio de provisión de contenidos de acuerdo con la presente invención, dicha unidad de recomendación del usuario comprende, preferiblemente

- una unidad de asignación para asignar un identificador respectivo a cada elemento de contenido y/o grupo de elementos de contenido suministrado al usuario, y

40 - una unidad de transmisión del identificador para transmitirle a dicho usuario cada uno de los identificadores.

En dicho modo de realización preferido del dispositivo de servicio de provisión de contenidos de acuerdo con la presente invención, dicha unidad de recuperación de recomendaciones del consumidor comprende, preferiblemente

- una unidad de recepción de identificadores para recibir de un consumidor un identificador seleccionado, y

45 - un intérprete de identificadores que recupera un elemento de contenido y/o un grupo de elementos de contenido correspondiente a dicho identificador y le proporciona a dicha interfaz de acceso a los contenidos dicho(s) elemento(s) de contenido como selección que se ha de transmitir al consumidor.

Además, en dicho dispositivo de servicio de provisión de contenidos de acuerdo con dicho modo de realización preferido, alternativa o adicionalmente el identificador comprende y/o hace referencia a

- un elemento de información de características de un elemento de contenido individual, o un elemento de contenido individual, o

- un grupo de elementos de información de características de elementos de contenido individuales, o un grupo de elementos de contenido individuales, o

5 - un perfil de usuario del usuario para proporcionar un elemento de información de características para un canal de elementos de contenido.

En este caso, el dispositivo de servicio de provisión de contenidos de acuerdo con la presente invención comprende preferiblemente, además

10 - una unidad de copia de perfiles de usuario para generar un perfil de usuario del consumidor copiando un perfil de usuario almacenado del usuario.

Un dispositivo de acceso a los contenidos del consumidor para permitir que un consumidor acceda al menos a un elemento de contenido, que es proporcionado por al menos un proveedor de contenidos, a través de una red, que comprende

15 - una unidad de comunicación que le permite al consumidor recuperar a través de la red uno o más elementos de contenido seleccionado(s) desde el al menos un proveedor de contenido,

de acuerdo con la presente invención comprende

20 - una unidad de recuperación de elementos de contenido recomendados que le permite al consumidor recuperar a través de dicha red uno o más elementos de contenido a partir de dicho al menos un proveedor de contenido, elemento(s) de contenido que ha(n) sido sugeridos(s) como recomendación a dicho consumidor de al menos un elemento de contenido y/o un grupo de elementos de contenido relacionados con el mismo por parte de un usuario que ya ha recuperado al menos un elemento de contenido de dicha recomendación de elementos de contenido.

En el dispositivo de acceso al contenido del consumidor de acuerdo con la presente invención, dicha unidad de recuperación de elementos de contenido recomendados comprende, preferiblemente

25 - una unidad de recepción de identificadores para recibir uno o más identificadores como sugerencia de una recomendación de al menos un elemento de contenido y/o un grupo de elementos de contenido relacionados con el mismo,

- una unidad de selección de identificadores que permite que el consumidor seleccione un identificador del al menos un identificador recibido, y

30 - una unidad de comunicación de identificadores que permite al consumidor comunicarle a dicho proveedor de contenidos a través de dicha red dicho identificador seleccionado como indicación del/de los elemento(s) de contenido seleccionado(s).

En el dispositivo de acceso a los contenidos del consumidor de acuerdo con la presente invención, la unidad de selección de identificadores comprende preferiblemente, además

- una unidad de presentación para mostrarle al consumidor al menos una parte de cada identificador recibido, y

35 - una unidad de extracción para extraer un identificador seleccionado.

En correspondencia, un método de acceso a los contenidos del consumidor para permitir que un consumidor acceda al menos a un elemento de contenido, que es proporcionado por al menos un proveedor de contenido, a través de una red, que comprende el paso de:

40 - permitir al consumidor recuperar a través de la red, desde el al menos un proveedor de contenido, uno o más elementos de contenido seleccionados,

de acuerdo con la presente invención comprende el paso de:

45 - permitir al consumidor recuperar a través de dicha red uno o más elementos de contenido desde dicho al menos un proveedor de contenido, elemento(s) de contenido que ha(n) sido sugerido(s) como recomendación a dicho consumidor de al menos un elemento de contenido y/o un grupo de elementos de contenido relacionados con el mismo por parte de un usuario que ya ha recuperado al menos un elemento de contenido de dicha recomendación de elementos de contenido.

El método de acceso a los contenidos del consumidor de acuerdo con la presente invención comprende preferiblemente, además, los pasos de:

- permitir que el consumidor reciba uno o más identificadores como sugerencia de una recomendación de al menos un elemento de contenido y/o un grupo de elementos de contenido relacionados con el mismo,

- permitir que el consumidor seleccione un identificador de al menos un identificador recibido, y

5 - permitir que el consumidor le comunique a través de dicha red a dicho proveedor de contenidos dicho identificador seleccionado como una indicación del/de los elemento(s) de contenido seleccionado(s).

El método de acceso a los contenidos del consumidor de acuerdo con la presente invención además de comprender preferiblemente el paso de permitir que el consumidor seleccione un identificador, comprende los pasos de:

- mostrarle al consumidor al menos una parte de cada identificador recibido, y

- permitirle al consumidor extraer un identificador seleccionado.

10 Un dispositivo de recomendación de contenidos del usuario, que comprende

- una unidad de recepción de contenidos para recibir a través de una red al menos un elemento de contenido y/o un grupo de elementos de contenido relacionados con el mismo de al menos un proveedor de contenidos,

de acuerdo con la presente invención comprende

15 - una unidad de recomendación para permitirle al usuario recomendar a al menos un consumidor al menos un elemento de contenido y/o un grupo de elementos de contenido relacionados con el mismo del al menos un elemento de contenido y/o un grupo de elementos de contenido relacionados con el mismo recibido.

En el dispositivo de recomendación de contenidos del usuario de acuerdo con la presente invención la unidad de recomendación comprende, preferiblemente

20 - una unidad de recepción de identificadores para recibir un identificador respectivo en relación con uno solo del al menos un elemento de contenido recibido y/o un identificador respectivo en relación con un grupo de elementos de contenido individuales recibidos y/o un identificador respectivo en relación con un perfil de usuario del usuario, identificadores respectivos que se reciben, respectivamente, además del al menos un elemento de contenido recibido, y

- una unidad de captura para capturar al menos uno de dichos identificadores recibidos, y

25 - una unidad de reenvío para reenviarle al menos a un consumidor dicho al menos un identificador capturado.

En correspondencia, un método de recomendación de contenidos de usuario, que comprende el paso de:

- recibir del al menos un proveedor de contenido a través de una red al menos un elemento de contenido y/o un grupo de elementos de contenido relacionados con el mismo, y

de acuerdo con la presente invención comprende el paso de:

30 - permitir al usuario recomendarle al menos a un consumidor al menos un elemento de contenido y/o un grupo de elementos de contenido relacionados con el mismo, del al menos un elemento de contenido y/o un grupo de elementos de contenido relacionados con el mismo recibido.

El método de recomendación de contenidos del usuario de acuerdo con la presente invención que preferiblemente comprende, además, el paso de permitir que el usuario le recomiende al menos a un consumidor al menos un

35 elemento de contenido y/o un grupo de elementos de contenido relacionados con el mismo comprende los pasos de

- comunicar un identificador respectivo en relación con uno solo del al menos un elemento de contenido recibido y/o un identificador respectivo en relación con un grupo de elementos de contenido individuales recibidos y/o un identificador respectivo en relación con un perfil de usuario del usuario,

- permitir que el usuario capture al menos uno de dichos identificadores recibidos, y

40 - permitir que el usuario le reenvíe al menos a un consumidor dicho al menos un identificador capturado.

El producto consistente en un programa de ordenador de acuerdo con la presente invención comprende medios de un programa de ordenador adaptados para llevar a cabo los respectivos pasos del método tal como se han expuesto más arriba al ser ejecutado en un ordenador, en un procesador de señales digitales o similar.

45 Los medios de almacenamiento legibles por ordenador de acuerdo con la presente invención almacenan en su interior un producto consistente en un programa de ordenador de acuerdo con la presente invención.

Los métodos respectivos de recomendación de contenidos del usuario y/o de acceso a los contenidos del consumidor de acuerdo con la presente invención se implementan preferiblemente en un

- 5 ▪ teléfono móvil, smartphone (teléfono inteligente), PDA,... como dispositivo de usuario y/o consumidor, y, aún más preferiblemente, como un cliente (respectivo) que se ejecuta en el dispositivo respectivo de un usuario/consumidor, y
- Técnica (Cliente, Servidor)

10 Se debe tener en cuenta, además, que el dispositivo de recomendación de contenidos del usuario tal como se ha expuesto más arriba comprende preferiblemente las funciones del dispositivo de acceso a los contenidos del consumidor tal como se ha expuesto más arriba y viceversa, esto es, que cualquier miembro de la comunidad puede compartir su contenido recuperado con cualquier otro miembro de la comunidad.

Como se ha indicado más arriba el método permite, en particular, compartir

- canciones individuales,
 - listas de reproducción (un número n de canciones), y
 - canales (secuencias sin fin de canciones descritas mediante un perfil de selección de canción).
- 15 En particular, la presente invención utiliza y define el concepto de que el contenido recomendado por un usuario es recuperado para el consumidor desde el proveedor de contenidos (ya sea directamente o a través de un proveedor de servicios de contenido). Además, los elementos de contenido recomendados se identifican a través de identificadores inequívocos que se pueden comunicar fácilmente y podrían hacer referencia a elementos de información de características más complejos utilizados para recuperar los elementos de contenido, o directamente
- 20 a los propios elementos de contenido.

Para una mejor comprensión de la invención y para aclarar aún más la invención, sus características, objetos y ventajas, se describe en detalle un modelo de modo de realización preferido de la misma a través de un ejemplo al tiempo que se hace referencia a los dibujos que la acompañan, en donde:

25 La Fig. 1 muestra un ejemplo de emisor y receptor durante la recomendación de un canal de un usuario a un amigo, esto es, a un consumidor,

la Fig. 2 muestra un escenario de proveedor de servicios de contenido, usuario, consumidor, y

la Fig. 3 muestra una recomendación de un canal.

30 Como se ha indicado más arriba, el término contenido no se refiere a ningún elemento de información y entretenimiento en un formato de medios o combinación de múltiples formatos de medios. Los formatos de los medios pueden ser audio, vídeo, imágenes, fotografías y texto. Un componente de los contenidos, por ejemplo, una canción, un artículo de periódico, una película, etc., se designa generalmente como un elemento de contenido.

El ejemplo que se muestra en la figura 1 representa una situación en la que

- 35 ▪ un usuario del servicio al que le gusta lo que oye en el canal o la lista de reproducción que está escuchando desearía recomendarle a un amigo el canal, la lista de reproducción o una de las canciones de la misma, por ejemplo, la canción que está siendo reproducida,
- para enviarle a un amigo, esto es, al (posible) consumidor, el canal, la lista de reproducción o la canción, se dispone de una función de acuerdo con un modo de realización preferido de la presente invención, y
- 40 ▪ el amigo recibe un mensaje indicándole que otro usuario le ha recomendado un canal, una lista de reproducción o una canción, en donde el amigo, esto es, el consumidor, tiene la opción de, o bien escuchar el canal, la lista de reproducción o la canción, o almacenar el canal, la lista de reproducción o la canción para poder acceder a ellos más tarde.

45 En particular, la figura 1a) muestra la pantalla del canal o lista de reproducción 1 con una serie de canciones 2a, 2b en el lado del emisor, esto es, el lado que le recomienda el contenido al posible consumidor, esto es, el lado del receptor. El usuario del dispositivo emisor desea recomendarle a un amigo, por ejemplo, una canción 2a que está siendo reproducida actualmente.

Por lo tanto, pulsa un botón dedicado en el dispositivo de reproducción del contenido (o, alternativamente, navega por un menú) para recomendarle al amigo esta canción 2a, esto es, el usuario activa para esta canción un modo 3 "enviar a un colega".

En este modo 3 de enviar a un colega o enviar una canción, que se muestra en la figura 1b), el dispositivo de reproducción del contenido del usuario genera una nueva pantalla que muestra el título 4 de la canción y el artista 5 de la canción 2a seleccionada, un campo 6 de entrada de datos para introducir el destino de la recomendación, por ejemplo, el número de teléfono del amigo a quien se desea recomendar la canción, y un botón 7 de envío.

- 5 Después de la introducción del destino de la recomendación, por ejemplo, mediante una función de guía telefónica, y al pulsar el botón 7 de envío, el receptor indica que se ha recibido una nueva recomendación 8 de canción en su bandeja 9 de entrada, como se muestra en la figura 1c).

- 10 Cuando el amigo, es decir, el cliente, selecciona la recomendación 8 de la canción recién recibida, el dispositivo de reproducción del contenido del cliente genera una nueva pantalla que muestra el título 4 de la canción y el artista 5 de la canción 2a seleccionada recomendada, un campo 10 de visualización que indica el origen de la recomendación, por ejemplo, el número de teléfono del usuario desde el que se ha recomendado la canción, un botón 11 de escucha, y un botón 12 para almacenar, como se muestra en la figura 1d).

- 15 Esta pantalla con los datos recibidos de la canción le permite al consumidor acceder al menos a un elemento de contenido, en este caso la canción 2a seleccionada recibida, que es proporcionada por uno o más proveedores de contenido, a través de una red. En lugar de una sola canción el usuario podría, alternativa o adicionalmente, recomendar la lista de reproducción y/o el canal actual. Una lista de reproducción puede ser recomendada como una lista de canciones individuales, ya que comprende un número predeterminado de elementos de contenido. Un canal puede ser recomendado a través de una referencia de canal, de tal manera que el consumidor recibe todo lo que llegue a continuación.

- 20 Sin embargo, la recomendación de una lista de reproducción y/o un canal también se podría realizar de manera diferente a la recomendación de una sola canción. Esta forma diferente de recomendación se basa en una comunicación de los parámetros utilizados para generar la lista de reproducción o configurar el canal. Por supuesto, también se podría comunicar una referencia a estos parámetros. En un sistema de recuperación de contenidos personalizado, estos parámetros podrían ser el perfil de usuario del usuario que hace la recomendación, que a
25 continuación es utilizado por el consumidor para recuperar al menos partes del contenido recomendado. En otras palabras, el consumidor se adapta a un 'perfil de usuario recomendado'. También podría ser posible una adaptación adicional, por parte del consumidor, de este perfil de usuario recomendado, esto es, el consumidor podría utilizar el perfil de usuario recomendado sólo como un perfil de usuario inicial y, a continuación, tiene la posibilidad de adaptar posteriormente el perfil de usuario recomendado a sus preferencias.

- 30 El cliente puede decidir si escuchar inmediatamente la recomendación pulsando el botón 11 de escucha, o almacenar la recomendación pulsando el botón 12 de almacenar, y recuperar más tarde la recomendación.

- La figura 2 muestra un dispositivo 13 de servicio de provisión de contenidos de acuerdo con un ejemplo de modo de
realización preferido de la presente invención, por ejemplo, un servidor de un proveedor de servicios de contenido. Además de las unidades que se muestran, necesarias para la invención, en el dispositivo 13 de servicio de provisión
35 de contenidos también se pueden incluir otras unidades. El dispositivo 13 de servicio de provisión de contenidos comprende una interfaz 16 de acceso a los contenidos, una base de datos 17 de contenidos, que también podría consistir en un procedimiento para acceder a una base de datos de contenidos proporcionada por un proveedor de contenidos, una unidad 15 de recomendación del usuario, una unidad 14 de recuperación de recomendaciones del consumidor, y una unidad 18 de copia de perfiles de usuario.

- 40 La interfaz 16 de acceso a los contenidos sirve para que los usuarios, esto es, los usuarios normales del sistema que consumen elementos de contenido y también recomiendan elementos de contenido, y los consumidores, esto es, los usuarios normales del sistema que reciben una recomendación de elementos de contenido y consumen los elementos de contenido recomendados, accedan a los elementos de contenido disponibles en la base de datos 17 de contenidos.

- 45 La unidad 15 de recomendación del usuario permite generalmente que un usuario recomiende elementos de contenido. Comprende un perfil 19 de usuario del usuario (o un acceso a dicho perfil de usuario), una unidad 15a de asignación y una unidad 15b de transmisión de identificadores. La unidad 15a de asignación asigna un identificador respectivo a cada elemento de contenido individual al que accede el usuario, a cada grupo de n elementos de contenido al que accede el usuario, y a cada grupo sin fin de elementos de contenido, esto es, el canal, al que
50 accede el usuario. En consecuencia, la unidad de asignación 15a está conectada a la base de datos 15 de contenidos y recibe una indicación del/de los elemento(s) de contenido al/a los que se ha accedido, con el fin de definir los identificadores para los elementos de contenido individuales y grupos de n elementos de contenido a los que se ha accedido, y para el perfil 19 de usuario del usuario, con el fin de definir un identificador para un canal de elementos de contenido al que ha accedido el usuario de acuerdo con su perfil de usuario. Los identificadores asignados se le comunican a la unidad 15b de transmisión de identificadores, que transmite al dispositivo de usuario
55 los identificadores asignados correspondientes a los elementos de contenido a los que se ha accedido.

El dispositivo de usuario, denominado en lo sucesivo dispositivo 21 de recomendación de contenidos del usuario

- (debido a esta funcionalidad principal de acuerdo con la invención), comprende una unidad 22 de recepción de contenidos y una unidad 23 de recomendación. La unidad de recepción de contenidos está conectada a la interfaz 16 de acceso a los contenidos del dispositivo 13 de servicio de provisión de contenidos, y recibe los contenidos seleccionados para suministrárselos al usuario. La unidad 23 de recomendación comprende una unidad 23a de recepción de identificadores que recibe los identificadores correspondientes a los contenidos recibidos. Cuando el usuario desea recomendar un elemento de contenido individual, un grupo de n elementos de contenido o un canal de elementos de contenido, una unidad 23b de captura que captura el identificador correspondiente y se lo pasa a una unidad 23c de reenvío que reenvía el identificador capturado a un consumidor que debe recibir la recomendación del usuario.
- El dispositivo del consumidor, denominado en lo sucesivo dispositivo 24 de acceso a los contenidos del consumidor (debido a esta funcionalidad principal de acuerdo con la invención), comprende una unidad 26 de recuperación de elementos de contenido recomendados y una unidad 25 de comunicación. La unidad 25 de comunicación le permite al dispositivo 24 de acceso al contenido del consumidor recuperar el contenido seleccionado de la interfaz 16 de acceso a los contenidos del dispositivo 13 de servicio de provisión de contenidos, como se describirá a continuación.
- La unidad 26 de recuperación de elementos de contenido recomendados comprende una unidad 26a de recepción de identificadores para recibir los identificadores reenviados desde el, u otro, usuario. La unidad 26a de recepción de identificadores le pasa todos los identificadores recibidos a una unidad 26b de presentación para su visualización, que permite la extracción de los identificadores seleccionados por una unidad 26c de extracción, estando incluidas estas dos últimas unidades en una unidad de selección de identificador que también está incluida en la unidad 26 de recuperación de elementos de contenido recomendados. Los identificadores extraídos son comunicados por una unidad 26d de comunicación de identificadores (que también está incluida en la unidad 26 de recuperación de elementos de contenido recomendados) a una unidad 14a de recepción de identificadores del dispositivo 13 de servicio de provisión de contenidos a través de la unidad 25 de comunicación.
- La unidad 14a de recepción de identificadores está incluida en la unidad 14 de recuperación de recomendaciones del consumidor del dispositivo 13 de servicio de provisión de contenidos. Los identificadores recibidos por la unidad 14a de recepción de identificadores son reenviados a un intérprete 14b de identificadores de la unidad 14 de recuperación de recomendaciones del consumidor que está conectada a la base de datos 17 de contenidos y a una unidad 18 de copia de perfiles de usuario. Si el intérprete 14b de identificadores recibe un identificador para un elemento de contenido individual o un grupo de n elementos de contenido, los elementos de contenido se identificarán a la base de datos 17 de contenidos y se transmitirán a la unidad 25 de comunicación del dispositivo 24 de acceso al contenido del consumidor a través de la interfaz 16 de acceso a los contenidos del dispositivo 13 de servicio de provisión de contenidos. Si el intérprete 14b de identificadores recibe un identificador para un canal de elementos de contenido, se le envía una indicación a la unidad 18 de copia de perfiles de usuario para que copie el perfil 19 de usuario del usuario en el perfil 20 de usuario del consumidor. Este nuevo perfil de usuario del consumidor se utiliza entonces para recuperar un canal de elementos de contenido de la base de datos 17 de contenidos, que se transmite a la unidad 25 de comunicación del dispositivo 24 de acceso a los contenidos del consumidor a través de la interfaz 16 de acceso a los contenidos del dispositivo 13 de servicio de provisión de contenidos.
- La figura 3 muestra el principio de dicha recomendación de canal de elementos de contenido. En un primer paso S1 el usuario que está realizando la recomendación está componiendo su perfil 19 de usuario mediante su opinión respecto a los elementos de contenido a través del dispositivo 21 de recomendación de contenidos del usuario. A continuación, en un segundo paso S2, este perfil 19 de usuario es almacenado y actualizado, es decir, gestionado, mediante el dispositivo 13 de servicio de provisión de contenidos. El perfil 19 de usuario comprende metadatos o un elemento de información de características para que el usuario particular defina sus preferencias, por ejemplo, un género determinado, por ejemplo, un porcentaje determinado de rock clásico, pop británico y house (música electrónica), un cierto tempo, por ejemplo, 120 pulsaciones por minuto, una cierta década, por ejemplo, un cierto porcentaje de los 90 y un cierto porcentaje de los 80, y otras características.
- Después de que, en un siguiente tercer paso S3, el usuario haya recomendado su canal que ha configurado de acuerdo con su perfil 19 de usuario, en un siguiente cuarto paso S4 el perfil 19 de usuario del usuario se copia en el del consumidor para servir como perfil 20 de usuario (inicial) del consumidor. A continuación, en un siguiente quinto paso S5, se configura un canal de elementos de contenido para el consumidor a partir de su nuevo perfil 20 de usuario, y se le comunican los elementos de contenido de este canal al dispositivo 24 de acceso a los contenidos del consumidor. A continuación, el consumidor puede adaptar su perfil 20 de usuario incluyendo sus preferencias.
- Como un canal de elementos de contenido podría depender generalmente también de otros criterios además del perfil de usuario, los elementos de contenido, por ejemplo, las canciones, en los dos canales descritos más arriba, esto es, el del usuario y el del consumidor, podrían ser diferentes.
- Como se ha indicado más arriba, la presente invención en particular utiliza y define el concepto de que el contenido recomendado por un usuario es recuperado para el consumidor desde el proveedor de contenidos (ya sea directamente o a través de un proveedor de servicios de contenido), esto es, los elementos de contenido no son

comunicados directamente desde el usuario al consumidor. Además, los elementos de contenido recomendados se identifican por medio de identificadores inequívocos que se pueden comunicar fácilmente y podrían hacer referencia a elementos de información de características más complejos utilizados para recuperar los elementos de contenido, o directamente a los elementos de contenido.

5

REIVINDICACIONES

1. Un método de servicio de provisión de contenidos para acceder a elementos de contenido proporcionados por un proveedor de contenidos a través de una red, caracterizado por
 - asignar identificadores respectivos a
 - 5 ▪ un elemento de contenido individual o un grupo de elementos de contenido o
 - a un canal de elementos de contenido,
 - recibir al menos un identificador asignado de acuerdo con la recomendación de un usuario (21),
 - recuperar y transmitirle los elementos de contenido correspondientes al identificador recibido a un consumidor (24), en donde, si el identificador recibido corresponde a un elemento de contenido o a un grupo de elementos de contenido, el elemento de contenido o el grupo de elementos de contenido es recuperado del proveedor de contenidos, y en donde, si el identificador recibido corresponde a un canal de elementos de contenido, se copia un perfil (19) de usuario del usuario para formar un perfil (20) de usuario del consumidor y/o el perfil (20) de usuario del consumidor se adapta basándose en el perfil (19) de usuario, y se recupera una secuencia de elementos de contenido de acuerdo con el perfil (20) de usuario del consumidor.
- 10
- 15 2. El método de acuerdo con la reivindicación 1, caracterizado por que
 - la recuperación de los elementos de contenido comprende identificar los elementos de contenido para una base de datos (17) de contenidos
3. El método de acuerdo con cualquiera de las reivindicaciones precedentes, caracterizado por
 - refinar el perfil (20) de usuario del consumidor de acuerdo con los deseos de un consumidor.
- 20 4. El método de acuerdo con la reivindicación 1, caracterizado por permitirle al consumidor modificar su propio perfil (20) de usuario después de que se haya copiado el perfil (19) de usuario.
5. El método de acuerdo con cualquiera de las reivindicaciones precedentes, en el que
 - se recibe una recomendación del usuario a través de un cliente o dispositivo de recomendación de contenidos proporcionado al usuario, y
- 25 - se recibe el contenido a través de un cliente o dispositivo de acceso a los contenidos proporcionado al consumidor.
6. Un dispositivo (13) de servicio de provisión de contenidos, que comprende:
 - una interfaz (16) de acceso a los contenidos para seleccionar y/o acceder, por parte de un usuario (21) y un consumidor (24), a los elementos de contenido proporcionados por un proveedor de contenidos a través de una red, caracterizado por
 - 30 - una unidad (15) de recomendación del usuario para recomendar elementos de contenido por parte del usuario al consumidor
 - una unidad (14) de recuperación de recomendaciones del consumidor configurada para recibir, de acuerdo con la recomendación del usuario, al menos uno de los identificadores respectivos asignados a
 - 35 ▪ un elemento de contenido o un grupo de elementos de contenido, o
 - a un canal de elementos de contenido,
 - recuperar y transmitir al consumidor (24) los elementos de contenido recomendados correspondientes al identificador recibido, en donde, si el identificador recibido corresponde a un elemento de contenido o a un grupo de elementos de contenido, el elemento de contenido o el grupo de elementos de contenido es recuperado del proveedor de contenidos, y en donde, si el identificador recibido corresponde a un canal de elementos de contenido, el perfil (19) de usuario del usuario se copia para formar un perfil (20) de usuario del consumidor y/o el perfil (20) de usuario del consumidor se adapta basándose en el perfil (19) de usuario, y se recupera una secuencia de elementos de contenido de acuerdo con el perfil (20) de usuario del consumidor.
- 40
7. El dispositivo (13) de servicio de provisión de contenidos de acuerdo con la reivindicación 6, caracterizado por que dicha unidad (15) de recomendación del usuario comprende

- una unidad (15a) de asignación para asignarle identificadores respectivos al elemento de contenido o grupo de elementos de contenido o al canal de elementos de contenido, y
 - una unidad (15b) de transmisión para transmitirle el identificador asignado a dicho usuario.
- 5 8. El dispositivo (13) de servicio de provisión de contenidos de acuerdo con la reivindicación 6 ó 7, caracterizado por que
- dicha unidad (14) de recuperación de recomendaciones del consumidor comprende
- una unidad (14a) de recepción de identificadores para recibir desde un consumidor un identificador seleccionado, y
 - un intérprete (14b) de identificadores para, si el identificador recibido corresponde a un elemento de contenido o a un grupo de elementos de contenido, recuperar el elemento de contenido o el grupo de elementos de contenido del proveedor de contenidos, y, si el identificador recibido corresponde a un canal de elementos de contenido, adaptar el perfil (20) de usuario del consumidor copiando el perfil (19) de usuario para formar un perfil (20) de usuario del consumidor y/o adaptando el perfil (20) de usuario del consumidor a partir del perfil (19) de usuario.
- 10
9. El dispositivo (13) de servicio de provisión de contenidos de acuerdo con la reivindicación 6, caracterizado por
- una unidad (18) de copia de perfiles de usuario para generar un perfil (20) de usuario del consumidor copiando un perfil (19) de usuario almacenado del usuario.
- 15
10. Un producto consistente en un programa de ordenador que comprende medios de programa de ordenador adaptados para realizar todos los pasos del método tal como se han definido en cualquiera de las reivindicaciones 1 a 5, cuando se está ejecutando en un ordenador o un procesador de señales digitales.
- 20
11. Unos medios de almacenamiento legibles por ordenador, que almacenan en su interior un producto consistente en un programa de ordenador de acuerdo con la reivindicación 10.

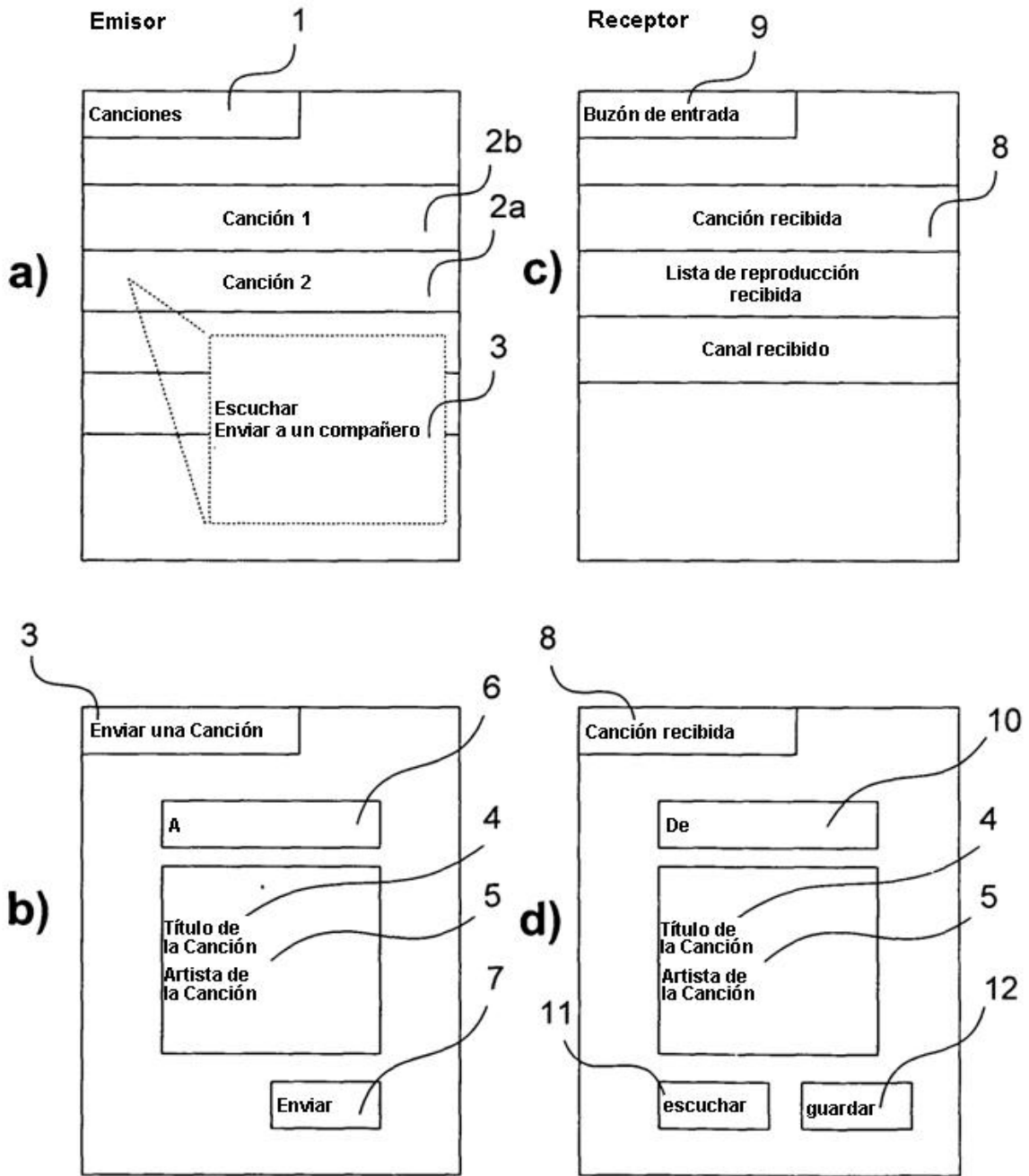


Fig. 1

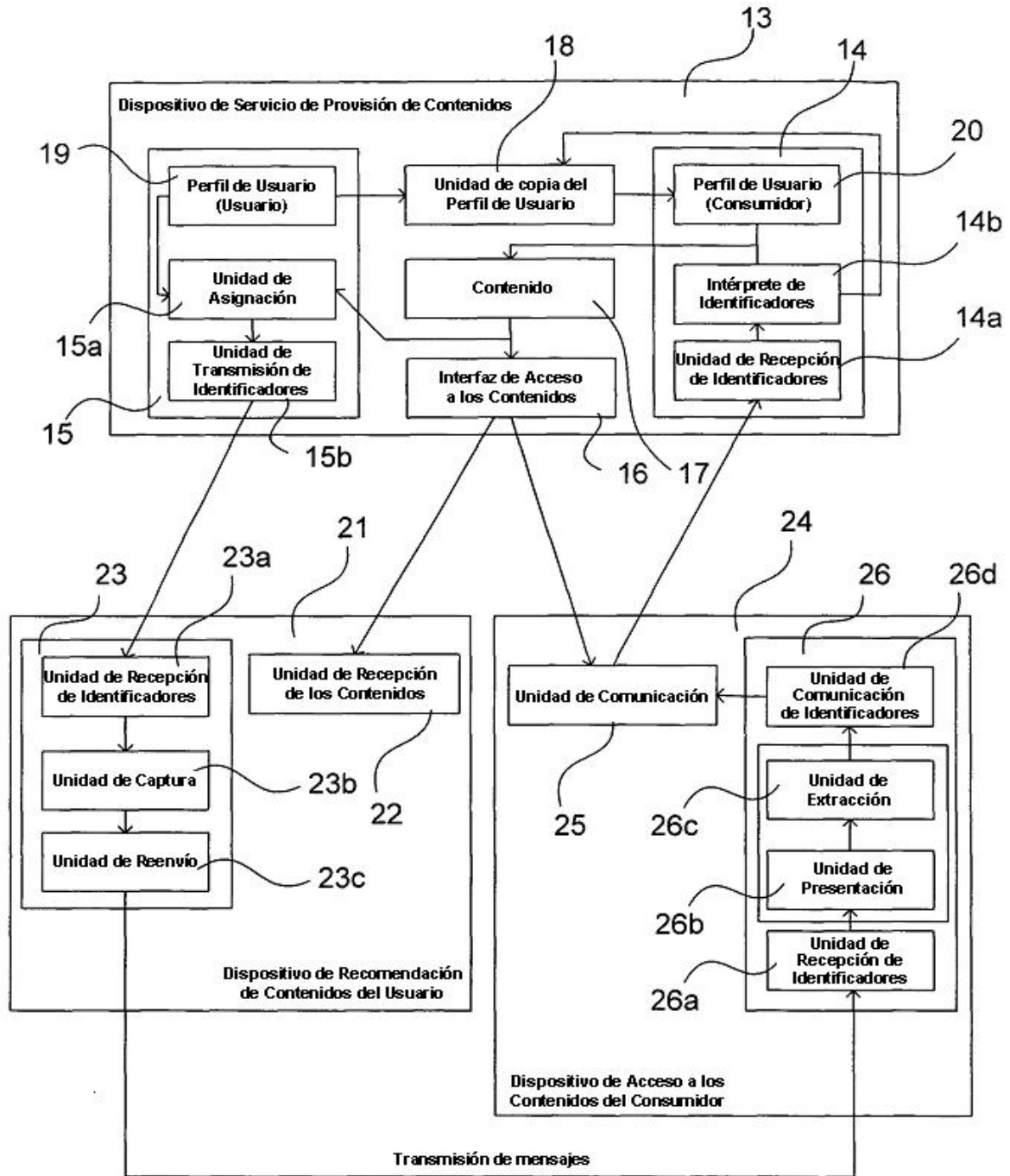


Fig. 2

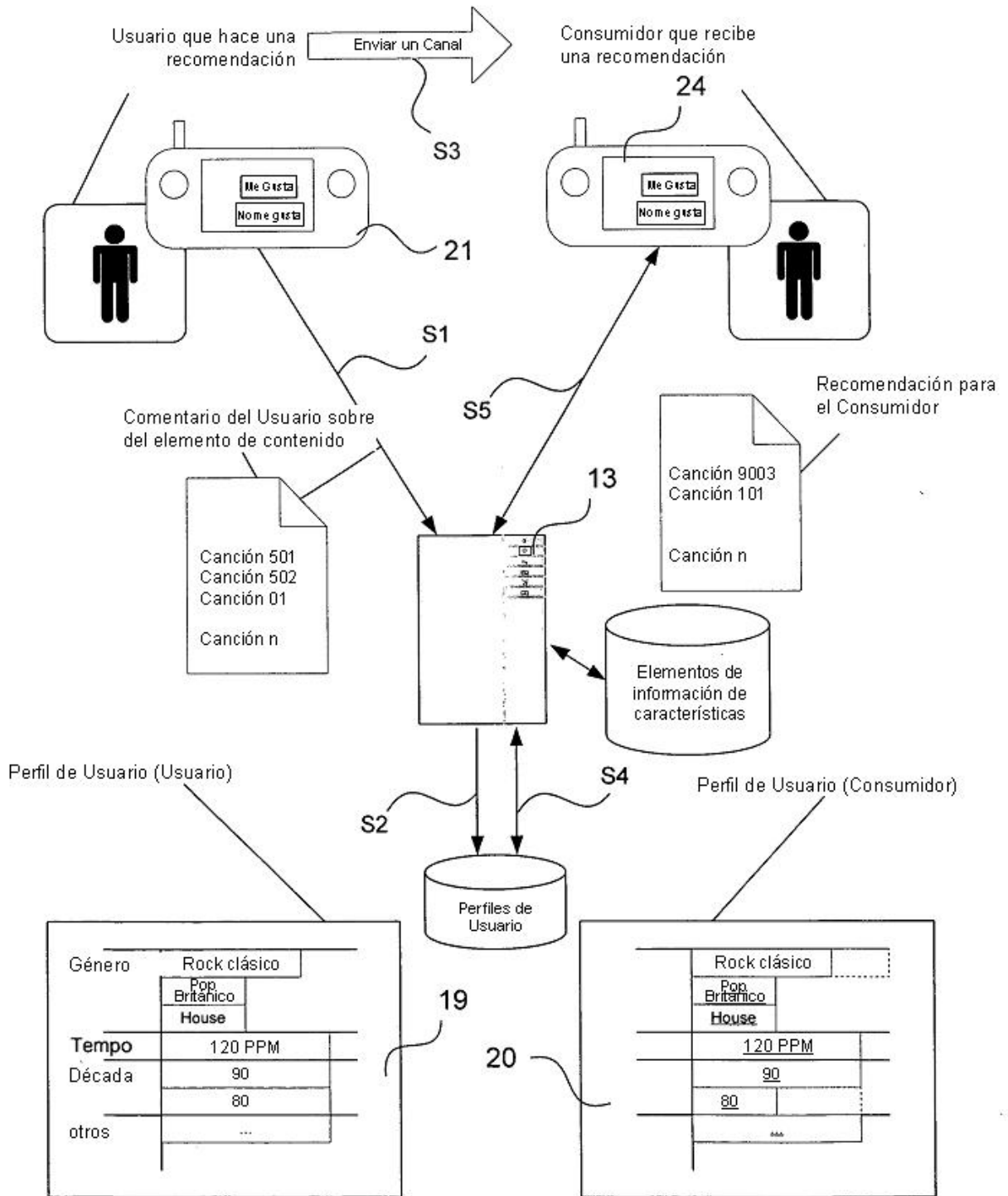


Fig. 3