

19



OFICINA ESPAÑOLA DE
PATENTES Y MARCAS

ESPAÑA



11 Número de publicación: **2 455 165**

51 Int. Cl.:

A63G 7/00

(2006.01)

12

TRADUCCIÓN DE PATENTE EUROPEA

T3

96 Fecha de presentación y número de la solicitud europea: **27.11.2006 E 06844539 (4)**

97 Fecha y número de publicación de la concesión europea: **08.01.2014 EP 1960072**

54 Título: **Atracción con audio integrado seleccionado por el pasajero**

30 Prioridad:

29.11.2005 US 289238

45 Fecha de publicación y mención en BOPI de la traducción de la patente:

14.04.2014

73 Titular/es:

UNIVERSAL CITY STUDIOS LLC (100.0%)

100 Universal City Plaza

Universal City CA 91608 , US

72 Inventor/es:

TROWBRIDGE, SCOTT, R.;

BLUM, STEVEN, C.;

MCQUILLIAN, BRIAN y

SCHWARTZ, JUSTIN, M.

74 Agente/Representante:

LAZCANO GAINZA, Jesús

ES 2 455 165 T3

Aviso: En el plazo de nueve meses a contar desde la fecha de publicación en el Boletín europeo de patentes, de la mención de concesión de la patente europea, cualquier persona podrá oponerse ante la Oficina Europea de Patentes a la patente concedida. La oposición deberá formularse por escrito y estar motivada; sólo se considerará como formulada una vez que se haya realizado el pago de la tasa de oposición (art. 99.1 del Convenio sobre concesión de Patentes Europeas).

DESCRIPCIÓN

Atracción con audio integrado seleccionado por el pasajero

5

Antecedentes de la invención

El campo de la invención se refiere a las atracciones de diversiones o atracciones en parques temáticos y paseos. Se han usado diversas formas de atracciones durante muchos años en parques de diversiones o temáticos. Estos incluyen paseos tradicionales tales como montañas rusas, atracciones circulares y atracciones acuáticas.

10

Ciertos tipos de atracciones incorporan temas para entretener a los clientes durante el paseo. Los temas incluyen elementos tales como elementos visuales, de audio y sensoriales. Por ejemplo, las atracciones pueden tener una canción en particular o composición musical que suena por los altavoces dentro de los alrededores del vehículo de atracción. La canción o composición musical llega a oídos de todos los pasajeros que están en la atracción, y posiblemente, por los que están esperando en la fila para montar en la atracción. La composición musical se selecciona por el operador o diseñador del paseo para complementar el tema de la atracción y aumentar la experiencia del cliente.

15

Ejemplos de sistemas de audio para suministrar el mismo audio a todos los pasajeros en un vehículo de atracción o atracción incluyen la patente de Estados Unidos 5,784,473 que describe un sistema de audio para las montañas rusas para proporcionar un sonido de alta calidad sobre el extremo ruido de fondo y la patente de Estados Unidos 4,696,370 que describe un dispositivo acústico montado en un reposacabezas que tiene un altavoz en un hueco del reposacabezas.

20

Una atracción en la cual un segmento de voz sintetizado correspondiente a cada cliente en el paseo basado en las entradas antes del paseo se encuentra en la atracción de Universal Orlando's E.T.. Antes de iniciar el paseo, un asistente de paseo escribe el nombre del pasajero invitado en un sistema sintetizador de voz. El sistema sintetizador de voz genera un código de barras para el pasajero invitado que se pasa después por un lector justo antes de entrar en el vehículo de la atracción. Al final del paseo, un personaje animado que contiene un sintetizador de voz y un altavoz aparece para decir el nombre de cada pasajero invitado que está en el vehículo de la atracción cuando el vehículo de la atracción pasa por delante del personaje. La voz sintetizada no se personaliza para cada pasajero, ya que la voz se dirige simultáneamente a todos los pasajeros en el vehículo de la atracción. La GB-A-2282976 describe una atracción para niños que funciona con monedas que comprende el medio para la selección de audio.

25

30

En todos los sistemas anteriores, sólo una única selección de audio se reproduce para que lo escuchen todos los clientes al paseo. En consecuencia, existe una necesidad de un sistema de audio personalizado mejorado para las atracciones para mejorar la experiencia total de la atracción.

35

Breve descripción de la invención

La presente invención proporciona un sistema de audio personalizado de acuerdo con las reivindicaciones 1 y 9.

40

Un sistema de audio personalizado para una atracción de noche, atracción de alta velocidad, montaña rusa u otro sistema de paseo permite a los clientes seleccionar individualmente una pista de audio o canción para su reproducción durante el paseo. Los clientes introducen una selección de audio en un sistema de selección asociado con una atracción que tiene la intención de montar antes de sentarse en un vehículo de la atracción. Un sistema de reproducción de audio reproduce las selecciones de audio del cliente para el cliente particular que ocupa un asiento del vehículo de la atracción. Se usa un sistema de identificación de cliente para coordinar la entrega de la selección de audio del cliente desde el sistema de selección para el asiento correcto en el vehículo de la atracción. Se entrega por lo tanto una selección de audio del cliente al sistema de reproducción de audio para el asiento del vehículo de la atracción ocupado por el cliente y después se reproduce la selección de audio durante el funcionamiento de la atracción. Los sistemas de reproducción de audio se diseñan de manera que las selecciones del cliente no interfieran una con respecto a otra.

45

50

De acuerdo con una modalidad del sistema de selección de audio, los clientes introducen sus selecciones de audio directamente en el sistema de selección usando una interfaz convencional, tales como una pantalla táctil o el teclado y el ratón. En las modalidades alternativas, se hacen las selecciones de audio usando dispositivos inalámbricos, tales como los PDA o teléfonos celulares o por adelantado usando una conexión a Internet convencional al sistema de selección. En todas las modalidades, los clientes pueden elegir las selecciones de audio de una biblioteca preexistente de canciones en el sistema de selección, una selección de audio del dispositivo de almacenamiento propio del cliente, o el cliente puede crear incluso su propia selección de audio usando el sistema de selección. El cliente puede permitir que el sistema de selección asigne aleatoriamente una selección de audio.

55

60

En una modalidad del sistema de identificación, después de hacer una selección de audio, a los clientes les dan después un dispositivo de identificación para identificar el cliente que se correlaciona con la selección de audio. Al entrar en el vehículo de la atracción, el cliente usa el dispositivo de identificación para coordinar la entrega de la selección de audio correcta al sistema de reproducción de audio asociado con el asiento del vehículo de la atracción. Alternativamente, los sistemas de identificación que cuentan con las características del cliente, tales como la biometría o de reconocimiento facial, se usan para coordinar la entrega de la selección de audio al asiento del vehículo de la atracción correcto.

En una modalidad alternativa adicional de la invención, la selección de audio del cliente se puede complementar por los efectos de audio generales generados por todos los clientes durante la atracción.

Las varias características y ventajas de la presente descripción junto con las diferentes características novedosas que caracterizan la invención se señalan con particularidad en las reivindicaciones anexas a y que forman una parte de esta descripción. Para un mejor entendimiento de la invención, las ventajas y beneficios de funcionamiento obtenidos por sus usos, se hace referencia a los dibujos acompañantes y a la materia descriptiva. Los dibujos acompañantes están destinados a mostrar los ejemplos de las muchas formas de la invención. Los dibujos no pretenden mostrar los límites de todas las formas en las que se puede hacer y usar la invención. Se pueden hacer por supuesto los cambios en y sustituciones de los diversos componentes de la invención. La invención reside también en las subcombinaciones y subsistemas de los elementos descritos, y en los métodos de uso de ellos.

Breve descripción de los dibujos

La Fig. 1 es un diagrama esquemático de un sistema de audio personalizado para una atracción de acuerdo con una modalidad de la invención;

La Fig. 2 es un diagrama de flujo que ilustra las etapas en un método para proporcionar el audio personalizado en una atracción; y

La Fig. 3 es un diagrama esquemático que visualiza los detalles adicionales de una modalidad del sistema de la Fig. 1.

Descripción detallada de la invención

Con referencia ahora a los dibujos en los que se usan números de referencia similares para indicar los mismos elementos o elementos relacionados, la Fig. 1 ilustra un sistema de audio personalizado para una atracción que tiene tres componentes primarios: un sistema de selección de audio 20, un sistema de identificación del cliente 30 y un sistema de reproducción de audio personal 42 montado en cada asiento de un vehículo de la atracción 40. El sistema de audio personalizado 50 permite a un cliente que monta una atracción preseleccionar una canción, sonido o tema de audio para reproducirla durante el turno del cliente en la atracción que se escucha por el cliente y que puede ser diferente de la selección de audio de cualquier otro cliente en el mismo vehículo de atracción 40 durante el mismo recorrido del paseo.

El sistema de selección de audio 20 tiene varias entradas disponibles. Un cliente puede identificar la selección de audio que quieren oír mientras esté en la atracción mediante la convección de dirección con el sistema, tales como mediante el uso de una interfaz del quiosco 10, a través de Internet 12, usando un dispositivo inalámbrico 14, o mediante la carga de una selección de audio a partir de un dispositivo de almacenamiento de datos externo 16.

La interfaz del quiosco 10 puede comprender una de varias estaciones conectadas al mismo sistema de selección 20, o puede ser una sola terminal conectada al sistema de selección 20. La interfaz del quiosco 10 se proporciona preferentemente con un dispositivo de interfaz humano tales como un teclado o un dispositivo apuntador y un monitor para proporcionar realimentación. La interfaz del quiosco 10 se puede hacer funcionar por una persona asociada con el dueño del sistema 50, o el pasajero invitado. La interfaz del quiosco 10 se usa para elegir una selección de audio a partir de las fuentes que incluyen una biblioteca de audio conectada 25 de selecciones de audio predeterminadas por el cliente para su uso, o el dispositivo de almacenamiento de datos externo 16, o incluso a través de Internet 12, si el sistema de selección 20 está conectado para el acceso a Internet. El sistema de selección 20 en una modalidad incluye los puertos y conexiones necesarios para acoplar los dispositivos de almacenamiento externos 16 y otros aparatos electrónicos disponibles comercialmente como reproductores de MP3 para cargar las selecciones de audio en el quiosco 20 que se pueden reproducir en la atracción. En aún una modalidad adicional, la interfaz del quiosco 10 se puede hacer funcionar por un cliente para crear una nueva selección de audio a partir de segmentos o muestras preexistentes, o composiciones totalmente originales. El sistema de selección 20 se usa preferentemente por el cliente cuando espera en la fila por su turno para montar la atracción. El sistema de selección 20 se puede hacer funcionar además por una persona asociada con el

sistema de audio personalizado 50 en la dirección del cliente a través de la interfaz del quiosco 10 u otro dispositivo de entrada disponible.

5 Alternativamente, un cliente puede usar un dispositivo inalámbrico 14, tales como un teléfono celular, PDA o computadora portátil ya sea para cargar una selección musical a partir del dispositivo 14 o una fuente de Internet 12 o para elegir una selección de audio de la biblioteca de audio 25. El dispositivo inalámbrico 14 se puede usar en cualquier momento para seleccionar la música preferida del cliente para un paseo, que incluye mientras espera en la fila por el turno del cliente o mientras camina alrededor del parque de atracciones.

10 En una modalidad adicional del sistema de audio personalizado 50, la conexión a Internet 12 se usa para preseleccionar la selección de audio preferida del cliente para cada atracción que tiene un sistema de audio personalizado 50 desde cualquier localización, que incluye la parte exterior del parque. Se puede hacer la selección, por ejemplo, antes de un viaje al parque de atracciones. Como se describirá en más detalle a continuación, el cliente puede obtener una identificación para su uso coordinando la selección de audio para el asiento del vehículo de la atracción concreto en el momento de la selección a través de Internet, o más tarde, en el parque de atracciones.

15 En cada caso, después que el cliente usa el sistema de selección 20 y su dispositivo de entrada preferido 10, 12, 14, 16 para hacer una selección de audio, el sistema de identificación del cliente 30 se hace funcionar para proporcionar una identificación única 33-38 para el cliente y asocia la identificación con la selección de audio. El sistema de identificación del cliente 30 se puede combinar con el sistema de selección 20 como una sola unidad, o pueden comprender estaciones separadas, por ejemplo, en una cola de paseo. El sistema de identificación del cliente 30 incluye un generador de identificación personal 32, que se puede incorporar como una computadora configurada para soportar al menos una de las identificaciones 33-38 y hacer la asociación con la selección de audio. El generador de identificación personal 32 identifica exclusivamente cada cliente usando el sistema de selección 20 a través del reconocimiento facial 33, la biometría 34, una ficha física 35, un código de barras 36, una tarjeta de banda magnética 37 o un código de acceso 38. Se prevé que se podrían usar otros sistemas de identificación también y esta lista no pretende ser limitante en el alcance de la invención. El sistema de identificación del cliente 30 funciona con un sistema de lector correspondiente 44, 46 en el vehículo de la atracción 40 para hacer coincidir el audio seleccionado del cliente con su asiento del vehículo de la atracción.

20 Un sistema de reconocimiento facial 33 puede identificar el sistema de selección 20 del usuario cuando el cliente se prepara su selección de audio sin la participación activa del cliente, o puede usar una fotografía representada del cliente tomada cuando se hace la selección o posteriormente a la selección a fin de que funcione. Similarmente, un sistema biométrico 34 puede detectar una huella digital del cliente o de la retina u otra característica biométrica para identificar al cliente y asocia la selección de audio. Estos dos tipos de identificación no requieren que el cliente retenga ningún componente físico o recuerde ninguna información a fin de que el sistema 50 coordine adecuadamente su selección de audio con la reproducción en su asiento del vehículo de la atracción de preferencia.

25 Los identificadores físicos incluyen una ficha 35 u otro objeto con un identificador electromagnético, tal como un chip de RFID programable incrustado dentro de la ficha o una serie de perforaciones en la ficha que identifican mecánicamente al cliente y su selección de audio correspondiente. Alternativamente, un código de barras 36 o un código de tarjeta de banda magnética 37 se puede generar lo cual corresponde a un código numérico que identifica la selección cliente/audio. Por último, se puede asignar un sistema de código de acceso 38 de combinaciones nombre de usuario/contraseña o simplemente un código de acceso único a cada cliente para correlacionar el cliente a su selección de audio. El sistema de código de acceso 38 puede proporcionar códigos impresos o se pueden proporcionar de forma electrónica, tal como cuando un pasajero invitado usa un dispositivo inalámbrico 14 para hacer su selección de audio.

30 Sin reparar en el identificador particular 33-38 usado para correlacionar el pasajero con su selección de audio, se proporciona un lector correspondiente 44, 46 en o adyacente al vehículo de la atracción para aceptar el identificador 33-38. El pasajero interactúa con el lector 44, 46 para comunicar la información del identificador 33-38 al sistema de identificación del cliente 30. El lector 44, 46 y el sistema de identificación del cliente 30 cooperan para identificar la localización del asiento particular dentro de un vehículo de la atracción 40 que se ocupará por el cliente particular durante la atracción. Cuando el sistema de identificación del cliente 30 recibe la información del lector 44, 46, el sistema de selección de audio 20 se instruye para entregar la selección de audio del cliente específica al sistema de reproducción de audio 42.

35 El lector 44, 46 puede ser o bien un sistema de a bordo 44 localizado en el vehículo de la atracción 40, o se puede localizar cerca del vehículo de la atracción 40, pero conectado a través de solamente un enlace de comunicaciones. En una modalidad del lector de a bordo 44, cada asiento en el vehículo de la atracción 40 tiene un lector 44 para el identificador particular 33-38 asociado con este, de manera que se logra la identificación de asiento por el usuario del lector 44. Por ejemplo, cada localización de asiento puede tener un lector de código de barras 44 para leer un identificador de código de barras 36 del cliente en el asiento correspondiente. Alternativamente, el vehículo de la atracción 40 puede tener un lector 44

5 que se usa por cada cliente, tal como cuando se usa el reconocimiento facial. En tal caso, el lector 44 y el identificador 33 funcionan para identificar y determinar la posición de cada pasajero invitado dentro del vehículo de la atracción 40 de manera que su selección de audio se entrega a la posición de asiento correcto durante el funcionamiento de la atracción. En aún una alternativa adicional, se puede proporcionar un lector 44 a bordo del vehículo de la atracción 40 que tiene una interfaz para que el pasajero introduzca su localización de asiento en el vehículo de la atracción 40 cuando se usa su identificador 33-38 con el lector 44 para identificar su selección de audio.

10 Cuando el lector de identificación 46 se posiciona fuera del vehículo, en una modalidad este incluye una interfaz para seleccionar la localización de asiento del pasajero invitado, tal como cuando el lector 46 es un lector de código de barras, lector de RFID o sensor biométrico. Si se usa la tecnología de reconocimiento facial como el identificador, después el lector 46 se puede posicionar fuera del vehículo, pero no necesita ninguna interfaz para identificar la localización de asiento, ya que el lector de reconocimiento facial 46 puede determinar también la posición de asiento del pasajero invitado dentro del vehículo de la atracción 40.

15 Como se describió anteriormente, una vez que se usa el identificador del pasajero invitado 33-38 para asociar el pasajero invitado con un asiento particular, el sistema de identificación del cliente 30 entrega la selección de audio anteriormente elegida al sistema de reproducción de audio de a bordo 42 en el vehículo de la atracción 40. Cada asiento en el vehículo de la atracción 42 se proporciona con mecanismos de reproducción de audio, tales como altavoces personales montados en el reposacabezas, sistema de contención o en un auricular que lleva el pasajero invitado. El auricular puede ser por cable o inalámbrico. Se puede usar también un sistema de entrega de a bordo, tal como un sistema de sonido hipersónico. Una vez entregada al sistema de reproducción de audio 42, la selección de audio puede reproducirse inmediatamente o tras algún otro desencadenante, tales como que se comienza a mover la atracción, o en puntos específicos durante la atracción.

20 Con referencia ahora a la Fig. 2, se proporciona un método para proporcionar el audio personalizado a un pasajero invitado. El método incluye inicializar primero 100 el sistema 50 mediante el acceso al sistema de selección de audio 20 usando cualquier entrada disponible 10, 12, 14, 16 para crear 110 una selección de audio. Como se explicó anteriormente, la selección de audio se puede tomar de una biblioteca de preexistente 25, un dispositivo de almacenamiento de datos 16 o un dispositivo inalámbrico del cliente 14 o una localización a través de Internet 12. Se añade la selección a una base de datos de audio del sistema de selección 20. Las selecciones de audio se pueden crear por los pasajeros invitados o anteriormente creadas para su uso por los pasajeros invitados por los operadores del sistema 50.

25 Una vez que el sistema 50 se inicia 100 y se ha creado al menos una selección de audio 110, el pasajero invitado selecciona 120 su selección de audio deseada a partir de la base de datos de audio que está en el sistema de selección 20 usando las entradas disponibles: interfaz del quiosco 10, Internet 12 o dispositivo inalámbrico 14. En una modalidad de la selección 120, el pasajero invitado puede elegir una selección de audio a partir de una lista predefinida, tales como una lista de los 10 mejores éxitos o los 20 mejores éxitos, una lista de temas musicales, o permite que el sistema 50 asigne aleatoriamente una selección de audio para el pasajero. En una modalidad adicional de la etapa de selección 120, el pasajero puede acceder a una selección de audio que se creó 110 en otro momento por el pasajero.

35 Después de la selección 120 de una selección de audio, el pasajero invitado se identifica 130 y se asocia con la selección de audio usando un identificador único 33-38. El identificador 33-38 puede ser cualquiera de los tipos anteriores, que incluyen pero sin limitarse al reconocimiento facial 33, biometría 34, una señal con RFID o una tarjeta perforada codificada 35, un código de barras 36, una tarjeta con una banda magnética 37 y un código de acceso 38. El identificador 33-38 se usa posteriormente por el sistema 50 en la etapa de reconocimiento 140 para asociar el asiento del vehículo de la atracción elegido por el pasajero invitado con su selección de audio elegida anteriormente 120. El sistema de reconocimiento 30 se hace funcionar con un lector 44, 46 como se describió anteriormente para reconocer 140 y asociar el pasajero invitado con un asiento particular en el vehículo de la atracción 40.

40 Una vez que el pasajero invitado se ha reconocido 140, se entrega la selección de audio del pasajero invitado 150 a un sistema de reproducción de audio conectado con el asiento del vehículo de la atracción ocupado por el pasajero invitado. El sistema de reproducción de audio 42 reproduce la selección de audio que eligió el pasajero invitado particular para escucharla solamente en la localización de asiento del pasajero invitado en un punto de activación predeterminado para completar el proceso 160.

45 Volviendo ahora a la Fig. 3, se ilustra una modalidad del quiosco de selección de audio 20 junto con los otros elementos del sistema 50. El sistema de selección 20 de la Fig. 3 incluye capacidad de censurar para garantizar solamente que las selecciones de audio autorizadas y/o adecuadas se pueden cargar y seleccionar por los pasajeros invitados. Específicamente, el censor 70 se hace funcionar para determinar si las selecciones de audio son copias no autorizadas de obras protegidas, o alternativamente, si la selección de audio contiene contenido ofensivo. Las dos características de contenido autorizado y adecuado de la selección de audio se pueden censurar ambos también si el operador de sistema 50

así lo desea. El censor 70 se puede hacer funcionar por un filtro humano 72 o usando tecnología electrónica 75, tal como la verificación de nombre de archivo para determinar el estado autorizado o la huella digital acústica para encontrar el contenido ofensivo. En tal caso, se deniega la selección de audio del pasajero invitado y, en una modalidad preferida, se notifica al cliente de la acción de censura 70.

5

Como parte de la capacidad de censura, el sistema de selección 20 incluye una base de datos de audio de la selección de audio verificada 62, que se conocen que están autorizadas y/o no son ofensivas, dependiendo del uso del censor 70. El nivel de la ofensa que se permite se puede establecer preferentemente, tales como mediante el uso de un sistema de puntuación convencional similar al de las películas o los videojuegos y la televisión, de manera que las selecciones de audio permitidas son adecuadas para la audiencia del pasajero invitado determinada. El quiosco incluye además una base de datos de las selecciones de audio que no están verificadas 60 y que se procesan para la verificación y transferencia a la base de datos verificada 62. El censor 70 y las bases de datos 60, 62 pueden contar además con bases de datos almacenadas de archivos de audio 63 y nombres de archivo 64 para identificar con mayor rapidez las selecciones de audio que están autorizadas por un propietario del derecho de autor y/o contener el contenido adecuado para la atracción.

10

15

Como se muestra además en la Fig. 3, el sistema de identificación del cliente 30 se puede incorporar en el sistema de selección de audio 20. El sistema de identificación del cliente 30 incluye un banco de datos 31 de asociaciones de los clientes que han usado el sistema 50. Un pasajero invitado que ha hecho anteriormente una selección de audio para la atracción conectada al sistema 50 y que ha generado un identificador 33-38 puede usar nuevamente el identificador 33-38 para reproducir la misma selección de audio durante paseos posteriores en la atracción, o se puede generar un nuevo identificador 33-38 de manera que el pasajero invitado puede hacer una nueva selección de audio.

20

Los dispositivos de transmisión y de protocolo 80, 90 se proporcionan para la comunicación entre el sistema de reproducción de audio 40 y los lectores de identificación 44, 46. Los dispositivos de transmisión y de protocolo 80, 90 pueden permitir conexiones inalámbricas o cableadas, que incluyen barras distribuidoras, o una combinación de los dos tipos de comunicación. El protocolo de comunicaciones particular usado se selecciona por el operador del sistema 50 también, aunque se puede usar cualquier protocolo conocido, que incluye Bluetooth y WiFi entre otros.

25

Como se describe en la presente, el sistema de audio personalizado 50 proporciona un paseo mejorado para los pasajeros invitados en una atracción. El sistema 50 permite que un cliente individual seleccione su propio audio para un paseo para adecuar el estado de ánimo de la persona, la personalidad o preferencias particulares. En una modalidad del sistema 50, este se puede usar por los pasajeros invitados para elegir entre las selecciones de audio predeterminadas que contienen información acerca de la atracción correspondiente en diferentes idiomas, en diferentes niveles de calificación educativa y/o madurez. Similarmente, en aún otra modalidad el sistema 50 permite a un cliente escoger las selecciones de audio que tienen un tono temático en particular, tales como horror, drama, comedia, o un estilo de música, tales como clásica, rock, country o new age.

30

35

Al permitir a los pasajeros invitados personalizar su experiencia de atracción mediante la selección de su propio acompañamiento de audio preferido, la experiencia total del cliente se mejora enormemente y la atracción se hace más agradable. El sistema 50 proporciona a cada pasajero invitado la capacidad de seleccionar individualmente su audio preferido. La selección de audio se entrega al asiento particular que el pasajero invitado ocupa en el vehículo de la atracción, sin interferencia generalmente con las selecciones de audio de otros pasajeros invitados en el mismo vehículo de la atracción. La selección de audio se puede entregar a una sección particular de un vehículo de la atracción también, por ejemplo, cuando los asientos individuales no se proporcionan para los pasajeros invitados, pero se identifican los espacios definidos para montar en el vehículo de la atracción.

40

45

Aunque la presente invención se ha descrito con referencias a las modalidades preferidas, se pueden hacer varios cambios o sustituciones en estas modalidades por los expertos en la materia pertinentes a la presente invención sin apartarse del alcance técnico de la presente invención. Por lo tanto, el alcance técnico de la presente invención abarca no sólo las modalidades descritas anteriormente, sino todos el que cae dentro del alcance de las reivindicaciones adjuntas.

50

Reivindicaciones

- 5
1. Un sistema de audio personalizado (50) para mejorar una experiencia de atracción de un pasajero invitado, que comprende:
- 10 medio de selección (20) para elegir una selección de audio por el pasajero invitado de la selección anterior al pasajero invitado que aborda la atracción, el medio de selección se coloca para asignar un parámetro de identificación al pasajero invitado;
- 15 medio de identificación (30) para asociar la selección de audio con el pasajero invitado basado en el parámetro de identificación asignado;
- 20 medio de reconocimiento que coopera con un vehículo de la atracción (40) de la atracción mediante el uso del medio de identificación para asociar la selección de audio con una posición de asiento de una pluralidad de posiciones de asiento en el vehículo de la atracción ocupado por el pasajero invitado durante el funcionamiento de la atracción; y
- 25 medio de entrega para transmitir la selección de audio a un sistema de reproducción de audio (42) y reproducir en el sistema de reproducción de audio la selección de audio elegido por el pasajero invitado en la posición de asiento ocupada por el pasajero invitado durante el funcionamiento de la atracción y no en otras posiciones de asiento de la pluralidad de posiciones de asiento.
- 30
2. El sistema de audio personalizado (50) de la reivindicación 1, en donde el medio de selección (20) comprende un sistema de selección que tiene las entradas del usuario.
3. El sistema de audio personalizado (50) de la reivindicación 2, en donde las entradas del usuario comprenden al menos uno de un dispositivo de almacenamiento de datos externo (16), una conexión a Internet (12), una biblioteca de audio, un dispositivo inalámbrico (14) y una interfaz del quiosco (10).
- 35
4. El sistema de audio personalizado (50) de la reivindicación 1, en donde el medio de identificación comprende uno de un sistema de reconocimiento facial (33), un lector biométrico (34), un escáner de RFID, un lector de código de barras (36), una tarjeta de banda magnética (37) lector y un dispositivo de entrada de contraseña (38).
- 40
5. El sistema de audio personalizado (50) de la reivindicación 1, en donde el medio de reconocimiento se localiza a bordo del vehículo de la atracción (40).
- 45
6. El sistema de audio personalizado (50) de la reivindicación 1, en donde el sistema de reproducción de audio (42) comprende el medio para reproducir el sonido conectado con uno de los altavoces, auriculares y un sistema de sonido hipersónico.
- 50
7. El sistema de audio personalizado (50) de la reivindicación 1, que comprende además el medio de censura (70) para determinar si una selección de audio está autorizada por el propietario del derecho de autor.
- 55
8. El sistema de audio personalizado (50) de la reivindicación 1, que comprende además el medio de censura (70) para determinar si una selección de audio tiene contenido que satisface un criterio de calificación predeterminado.
- 60
9. Un método para proporcionar el audio personalizado para mejorar la experiencia de un pasajero invitado en una atracción, que comprende:
- identificar (130) una selección de audio del pasajero invitado con el pasajero invitado anterior al pasajero invitado que aborda la atracción;
- asociar un parámetro de identificación con el pasajero invitado;
- reconocer (140) el pasajero invitado en el momento de la atracción basado en el parámetro de identificación asociado;
- asociar la selección de audio con una posición de una pluralidad de posiciones dentro de un vehículo de la atracción (40) de la atracción ocupado por el pasajero invitado durante el funcionamiento de la atracción;
- entregar (150) la selección de audio a un sistema de reproducción de audio (42) asociado con la posición dentro del vehículo de la atracción (40); y
- reproducir la selección de audio con el sistema de reproducción de audio (42) en la posición en el vehículo de la atracción (40) ocupado por el pasajero invitado y no en otras posiciones de la pluralidad de posiciones.
10. El método para proporcionar el audio personalizado de acuerdo con la reivindicación 9, que comprende además hacer una selección de audio usando un sistema de selección de audio (20).

- 5
11. El método para proporcionar el audio personalizado de acuerdo con la reivindicación 10, en donde hacer la selección de audio comprende cargar la selección de audio desde uno de un dispositivo de almacenamiento externo (16), a través de Internet (12), un dispositivo inalámbrico (14) y una biblioteca de audio.
- 10
12. El método para proporcionar el audio personalizado de acuerdo con la reivindicación 9, en donde la etapa de identificar comprende crear un identificador (33-38) y enlazar el identificador con el cliente.
- 15
13. El método para proporcionar el audio personalizado de acuerdo con la reivindicación 12, en donde crear el identificador (33-38) comprende uno de generar un perfil de reconocimiento facial (33), generar una firma biométrica (34), codificar un chip de RFID, generar un código de barras (36), generar una tarjeta de banda magnética (37) y generar una contraseña (38).
- 20
14. El método para proporcionar el audio personalizado de acuerdo con la reivindicación 12, en donde la etapa de asociar comprende obtener la información del identificador (33-38) y encontrar la selección de audio basado en la información.
15. El método para proporcionar el audio personalizado de acuerdo con la reivindicación 9, en donde reconocer el cliente se hace después que el cliente entra al vehículo de la atracción (40).

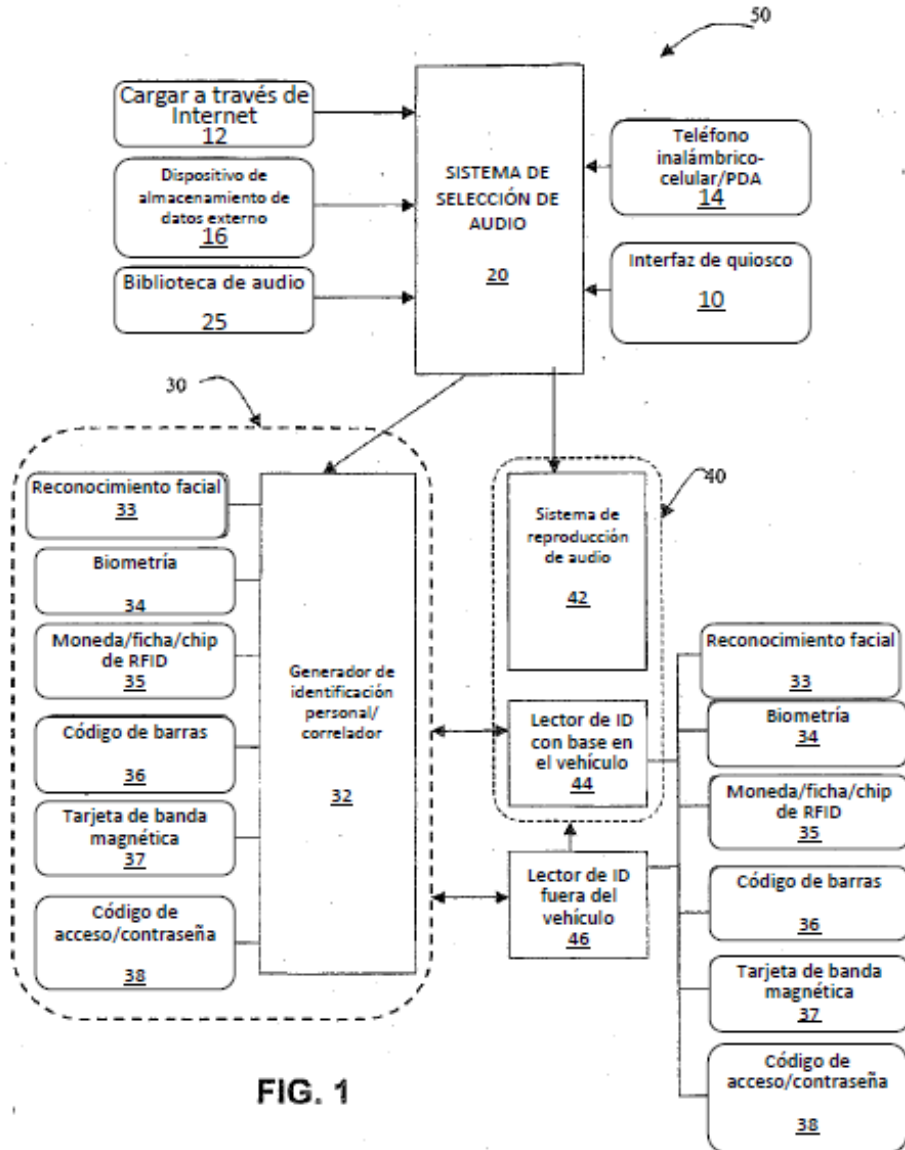


FIG. 1

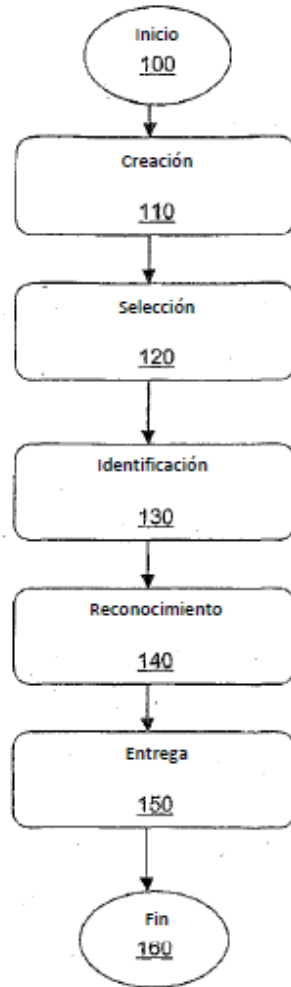


FIG. 2

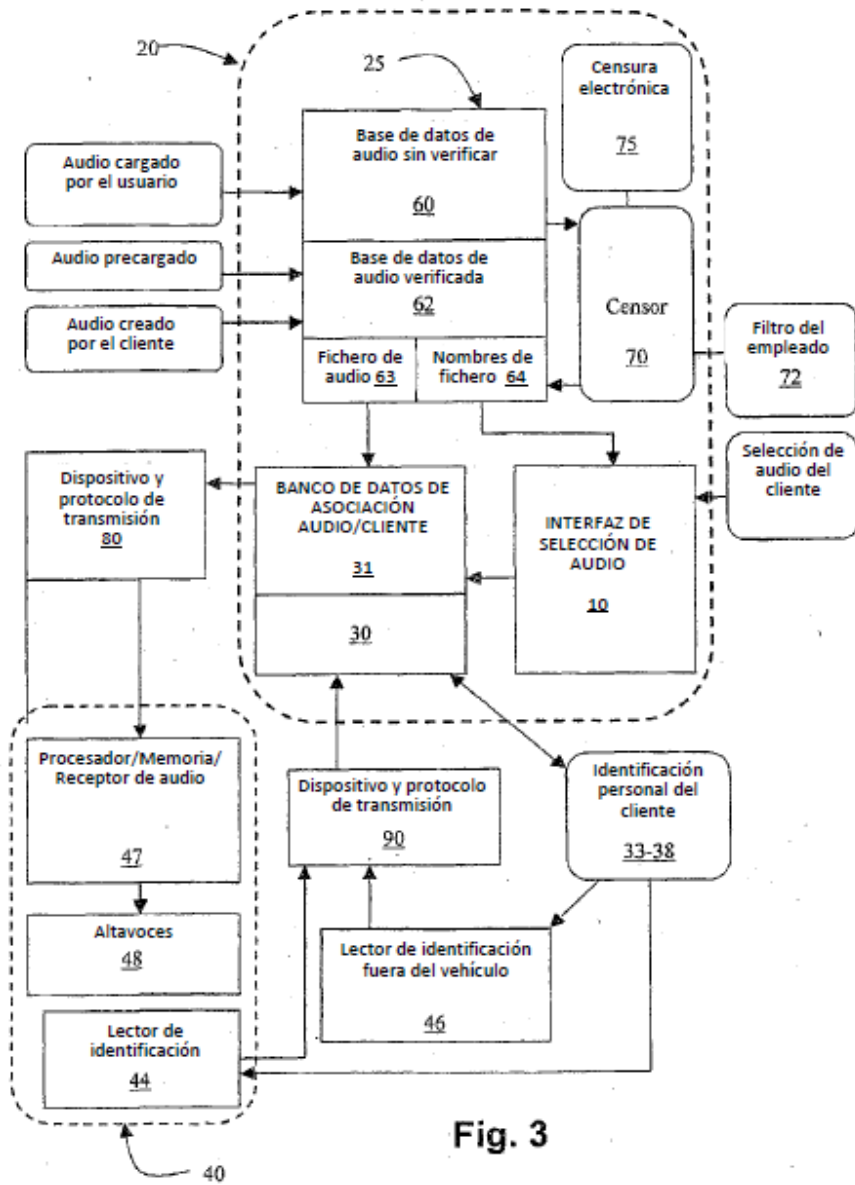


Fig. 3