

19



OFICINA ESPAÑOLA DE  
PATENTES Y MARCAS

ESPAÑA



11 Número de publicación: **2 475 590**

51 Int. Cl.:

**A63D 1/00**

(2006.01)

12

TRADUCCIÓN DE PATENTE EUROPEA

T3

96 Fecha de presentación y número de la solicitud europea: **02.02.2010 E 10250172 (3)**

97 Fecha y número de publicación de la concesión europea: **11.06.2014 EP 2213343**

54 Título: **Pista de bolos con imagen mural**

30 Prioridad:

**03.02.2009 US 206689 P**  
**29.01.2010 US 657866**

45 Fecha de publicación y mención en BOPI de la traducción de la patente:  
**11.07.2014**

73 Titular/es:

**BRUNSWICK BOWLING AND BILLIARDS  
CORPORATION (100.0%)  
ONE NORTH FIELD COURT  
LAKE FOREST, ILLINOIS 60045, US**

72 Inventor/es:

**ELING, JOY;  
RECKNAGEL, TROY;  
HARZ, KURT y  
ROUSH, JOHN**

74 Agente/Representante:

**UNGRÍA LÓPEZ, Javier**

**ES 2 475 590 T3**

Aviso: En el plazo de nueve meses a contar desde la fecha de publicación en el Boletín europeo de patentes, de la mención de concesión de la patente europea, cualquier persona podrá oponerse ante la Oficina Europea de Patentes a la patente concedida. La oposición deberá formularse por escrito y estar motivada; sólo se considerará como formulada una vez que se haya realizado el pago de la tasa de oposición (art. 99.1 del Convenio sobre concesión de Patentes Europeas).

## DESCRIPCIÓN

Pista de bolos con imagen mural

### 5 Antecedentes

Una pista de bolos tiene 18,3 metros (60 pies) de largo desde la línea de falta a la zona de plantaje. En una pista de bolos tradicional, 39 tablas de madera se unen de lado a lado de la pista. En lugar de usar madera, puede construirse una pista de bolos sintética a partir de paneles laminados. Las pistas sintéticas actuales se crean normalmente para parecer pistas de bolos tradicionales de madera que representan una imagen de 39 tablas de madera de lado a lado en la pista. En algunas situaciones, una pista de bolos sintética puede contener una capa que tiene un efecto decorativo, un anuncio (por ejemplo, un logotipo corporativo o nombre de producto) o un eslogan (por ejemplo, "Derríbalos Todos"), tal como se describe en la Solicitud de Patente de Estados Unidos con N° de Publicación US 2005/0020368 de Brunswick Bowling y Billiards Corp. Una pista de bolos también puede tratarse con un colorante fluorescente que es visible bajo luz negra para hacer que la pista de bolos brille en la oscuridad, tal como se describe en la Patente de Estados Unidos con N° 5.529.541, también de Brunswick Bowling y Billiards Corp.

El documento WO00/76605 describe un sistema de pista de bolos que incluye materiales que emiten luz incorporados en el área de la pista. Unos conjuntos repetitivos de marcas que emiten luz se colocan a intervalos en la pista y en el área de antepista en tablas.

El documento US4580780 describe una construcción de pista de bolos que incluye paneles que comprenden una superficie superior decorativa que simula un pino o un arce.

### 25 Sumario

De acuerdo con un primer aspecto, se proporciona un método tal como se describe en la reivindicación 1.

30 De acuerdo con un segundo aspecto, se proporciona un centro de bolos tal como se describe en la reivindicación 10.

A modo de introducción, las realizaciones descritas a continuación se refieren a una pista de bolos con una imagen mural. En una realización, se proporciona una pluralidad de paneles de pista de bolos, donde cada panel de pista de bolos representa una porción diferente de una imagen mural. La pluralidad de paneles de pista de bolos se monta y se asegura a una superficie de manera que el conjunto de la pluralidad de paneles de pista de bolos forma la imagen mural. En otra realización, se proporciona un centro de bolos con al menos dos pistas de bolos. Cada pista de bolos representa una imagen mural y las imágenes murales en las diversas pistas de bolos forman una imagen mural compuesta de multipista. Estas imágenes murales de multipanel y/o de multipista crean un dibujo continuo para una apariencia creativa.

40 Todo el mural o parte de él puede ser visible en luz blanca y puede mejorarse o crearse usando tintas ultravioletas fotoluminiscentes. Se divulgan otras realizaciones y cada una de las realizaciones puede usarse por separado o en combinación.

Las realizaciones se describirán ahora en referencia a los dibujos adjuntos.

45

### Breve descripción de los dibujos

La Figura 1 es una ilustración de un mural de pista de bolos de un pez koi de una realización.

50 La Figura 2 es una ilustración de un mural de pista de bolos de dibujo acuoso de una realización.

La Figura 3 es una ilustración de un mural de pista de bolos de olas de una realización.

La Figura 4 es una ilustración de un mural de pista de bolos de un dibujo mezclado de una realización.

55

La Figura 5 es una ilustración de un mural de pista de bolos de una impresión tribal de una realización.

La Figura 6 es una ilustración de un mural de pista de bolos de flores aloha de una realización.

60 La Figura 7 es una ilustración de un mural de multipista de una realización.

La Figura 8 es una ilustración de un mural de multipista de una realización.

La Figura 9 es una ilustración de un segmento de un mural de multipista de una realización.

65

La Figura 10 es una ilustración de un centro de bolos de una realización.

La Figura 11 es una vista superior de una pluralidad de pistas de bolos de una realización.

La Figura 12 es una vista en sección de un panel de pista de bolos de una realización.

## 5 Descripción detallada de las actuales realizaciones preferentes

### Introducción

10 Las realizaciones que se presentan en el presente documento se refieren generalmente a una pista de bolos con una imagen mural. Estas realizaciones pueden usarse para crear un mural de multipanel y/o de multipista que es un dibujo continuo para una apariencia creativa. Esta imagen puede ser visible en luz blanca y puede mejorarse o crearse usando tintas ultravioleta fotoluminiscentes. Aplicar estas realizaciones a una pista de bolos sintética convertiría la pista de bolos en un mural decorativo a gran escala. Cada panel de la pista contendría una porción del dibujo general. Al montar la pista de bolos o múltiples pistas de bolos, las imágenes formarían imágenes continuas  
15 más grandes (por ejemplo, una imagen mural que se extiende por 12 pistas). Las tintas usadas para crear estas imágenes son preferentemente tintas multicolor visibles en luz blanca, aunque pueden usarse otras tintas, tales como, pero sin limitarse a, tintas fotoluminiscentes, que también podrían usarse para crear el mural visible bajo luz ultravioleta. Las sombras dentro de la imagen podrían crearse al variar la cantidad y colocación de las tintas fotoluminiscentes, creando una apariencia de intensidad variable. En el caso de la tinta fotoluminiscente, la pista  
20 puede parecer una pista tradicional en luz blanca normal (mientras que las luces blancas están encendidas) y las imágenes de tinta fotoluminiscente se vuelven visibles para crear una imagen mural de multipanel cuando se encienden las luces ultravioleta.

25 En una realización, se imprimen imágenes de brillo azul en pistas de brillo existentes que son visibles bajo luz negra y visibles bajo luz de ambiente estándar.

Pueden usarse muchas variaciones de estas realizaciones, tales como, por ejemplo:

30 (1) Imprimir múltiples imágenes de brillo y de no brillo a lo largo de múltiples paneles de pista para crear murales de pista única e incluso murales de multipista;

(2) Imprimir imágenes de brillo a lo largo de la pista en intensidades variables (diseños monocromáticos); e

35 (3) Imprimir imágenes de brillo a lo largo de las zonas superiores de mesas laminadas en intensidades variables.

Estas imágenes podrían imprimirse usando cualquier técnica adecuada incluyendo, pero sin limitarse a, usar serigrafía, cilindros de impresión o capacidades de impresión digital. Por consiguiente, puede usarse cualquier aparato y método adecuado para crear murales en una o más pistas de bolos.

### 40 Murales ejemplares de pista de bolos

Tal como se ha mencionado anteriormente, una imagen mural puede adoptar cualquier forma adecuada. Las Figuras 1-6 son ejemplos de algunos murales de pista de bolos. La Figura 1 es una ilustración de un mural de pista de bolos de un pez koi de una realización. La Figura 2 es una ilustración de un mural de pista de bolos de un dibujo acuoso de una realización. La Figura 3 es una ilustración de un mural de pista de bolos de olas de una realización. La Figura 4 es una ilustración de un mural de pista de bolos de un dibujo mezclado de una realización. La Figura 5 es una ilustración de un mural de pista de bolos de una impresión tribal de una realización. La Figura 6 es una ilustración de un mural de pista de bolos de flores aloha de una realización. Por supuesto, esto solo son ejemplos y podrían usarse otras imágenes murales. Debería apreciarse que una imagen mural puede contener la imagen tradicional de 39 tablas a lo largo de la imagen representada en el mural. Dependiendo de la imagen mural, la falta de marcas tradicionales en la pista de bolos puede ser importante para proporcionar una experiencia visual única. En cualquier caso, las marcas de pista temáticas y personalizadas (por ejemplo, marcas que parecen peces) pueden usarse para proporcionar guías visuales para los jugadores de bolos.

55 Tal como se ha mencionado anteriormente, cualquier tipo adecuado de tinta puede usarse en la imagen mural. Por ejemplo, algunas o todas las imágenes murales pueden representarse usando tintas multicolor que son visibles en luz blanca. Como alternativa, algunas o todas las imágenes murales pueden representarse usando tinta fotoluminiscente visible bajo luz ultravioleta. Cuando se usan tintas fotoluminiscentes, la intensidad de la tinta fotoluminiscente puede ser consistente a lo largo de toda la imagen mural, o la intensidad puede variar a lo largo de la imagen mural para proporcionar profundidad y sombras dentro de la imagen. Esto puede tener beneficios particulares en murales acuáticos, donde las tintas fotoluminiscentes pueden hacer que la imagen del agua cobre vida. Además, si toda la imagen mural se representa usando tintas fotoluminiscentes, la imagen mural sería visible solo bajo luz ultravioleta, mientras que un dibujo tradicional de pista de bolos o incluso una segunda imagen mural representada usando tintas multicolor puede ser visible bajo luz blanca.

65

Son posibles muchas alternativas. Por ejemplo, en las Figuras 1-6, la imagen mural extendida por completo entre la línea de falta y la zona de plantaje de la pista de bolos. En otra realización, la imagen mural se extiende sustancialmente (pero no por completo) entre la línea de falta y la zona de plantaje. En otra realización adicional, la imagen mural se extiende en la zona de antepista adyacente a la línea de falta. Además, mientras que las Figuras 1-6 muestran una imagen mural solo en una única pista en un centro de bolos, un centro de bolos puede tener dos o más pistas de bolos con imágenes murales. Mientras que las imágenes murales en estas pistas pueden ser independientes entre sí, en una realización, las imágenes murales en las diversas pistas de bolos forman una imagen mural compuesta de multipista cuando se ven en conjunto. Las Figuras 7 y 8 muestran dos ejemplos de imágenes murales de multipista (en este caso, seis pistas) y la Figura 9 muestra un ejemplo de una imagen mural de pista única, que conforma un segmento de imagen mural de multipista. En las Figuras 7-8, la imagen mural de multipista representa una escena de acuario desde la línea de falta a la zona de plantaje y una imagen de paneles de madera de un muelle se proporciona en el área de antepista de cada pista. De nuevo, esto es solamente un ejemplo y pueden usarse otras imágenes murales de multipista.

Debería apreciarse que cuando las imágenes murales de multipista que se muestran en las Figuras 7 y 8 se aplican a pistas de bolos, los elementos de bolos (tales como canales y/o retornos) entre pistas de bolos pueden romper la apariencia continua de una imagen mural de multipista. Para proporcionar una apariencia más continua, estos elementos de pista de bolos pueden contener también una parte de la imagen mural de multipista o un color, diseño, etc. para ayudar a que estos elementos se mezclen con la imagen mural de multipista.

Además, el tema de la imagen mural de multipista puede continuar en otras partes del centro de bolos. Por ejemplo, tal como se muestra en el centro de bolos 1000 en la Figura 10, además de tener una imagen mural acuática de multipista que se extiende a lo largo de la pluralidad de pistas de bolos 1002 (y, opcionalmente, el canal 1006 y la cubierta de la trayectoria de retorno 1004), la pared lateral 1013 del centro de bolos, el área de antepista 1018 de las pistas y la máscara 1008 de la máquina que coloca los bolos pueden contener imágenes que se relacionan al menos temáticamente con, y tal vez son parte de, la imagen mural de multipista. También puede haber otros elementos en el centro de bolos que encajen en el tema general. Por ejemplo, en el centro de bolos 1000 que se muestra en la Figura 10, el retorno encaja en un molde de una cabeza de tiburón. Los muebles del centro de bolos, tales como sofás y mesas, pueden representarse también en el tema del mural, usando tintas iguales o diferentes a las usadas en el mural de multipista. Por ejemplo, el centro de bolos 1000 puede contener al menos una mesa con una imagen representada usando una tinta fotoluminiscente que es visible bajo luz ultravioleta y cuya intensidad varía a lo largo de la mesa. Como otro ejemplo, el centro de bolos 1000 también puede incluir un bar de temática isleña con un acuario de peces exóticos y un mostrador para alquilar zapatos y reservar una pista que puede tener la apariencia de un barco de madera, con esculturas de peces suspendidas del techo. El centro de bolos 1000 también puede usar bolas de bolos personalizadas, tales como bolas de bolos Viz-A-Ball de Brunswick Bowling y Billiards Corp., que tienen imágenes de tiburones, gaviotas, boyas, pulpos, leopardos y sirenas, por ejemplo. Naturalmente, pueden usarse otros temas. Por ejemplo, si el mural de multipista se configura como una vista aérea hacia abajo sobre un valle, una máscara y/o pared lateral temáticamente continua podría presentar vistas orientadas hacia el lateral de montañas que rodean el valle; o si el mural de la pista se configura como una vista de una laguna tropical a través de un barco con fondo de cristal, los rasgos de la pista adyacente pueden configurarse con imágenes murales de la laguna, barco u otros rasgos que serían temáticamente continuos con el mural de la pista.

#### **Construcción ejemplar de un mural de pista de bolos**

Una imagen mural puede colocarse en una pista de bolos de una manera adecuada. En una realización, la pista de bolos adopta la forma de una pista de bolos sintética fabricada de una pluralidad de paneles de pista de bolos, donde cada panel de pista de bolos tiene una porción diferente de la imagen mural imprimida sobre el mismo. En una realización, cada panel de la pista de bolos comprende una porción única de la imagen mural, de manera que, cuando se monta la pista de bolos, la pluralidad de paneles de pista de bolos está dispuesta en una superficie (por ejemplo, una pista de bolos de madera existente, una superficie desnuda, etc.) de tal manera que la pluralidad de paneles de pista de bolos forma la imagen mural. Después, la pluralidad de paneles de pista de bolos se asegura a la superficie (por ejemplo, con sujeciones tales como tornillos o clavos, con adhesivo, etc.). Esta realización se describirá en más detalle en conjunto con las Figuras 11 y 12.

La Figura 11 es una vista superior de una pluralidad de pistas de bolos 1100 de una realización. Cada pista comprende una zona de plantaje 1102 que lleva bolos 1103, una porción de pista 1104 entre la zona de plantaje 1102 y la línea de falta 1105 y un área de antepista 1106. La porción de pista 1104 tiene normalmente 1 metro (41,5 pulgadas) de ancho y 18,3 metros (60 pies) desde la línea de falta 1105 a la zona de plantaje 1102 y el área de antepista 1106 tiene normalmente al menos 4,5 metros (15 pies) de largo. Un canal deprimido 1108 se extiende en paralelo a lo largo de cada porción de pista 1104 y una cubierta 1110 de trayectoria de retorno puede estar dispuesta entre pares adyacentes de pistas y estructurada para alojar y esconder un mecanismo para devolver una bola a un jugador de bolos.

Tal como se ha mencionado anteriormente, una superficie tradicional de madera tiene 39 tablas de madera de lado a lado en la pista, pero, en esta realización, la pista de bolos se fabrica de una pluralidad de paneles sintéticos de bolos 1120, donde cada panel de pista de bolos 1120 tiene una porción diferente de la imagen mural imprimida

sobre el mismo. Para ayudar en el montaje y la instalación de estos paneles, cada panel de la pista de bolos 1120 se marca con algún tipo de identificación, de manera que el instalador sabrá donde colocar los paneles.

5 Cualquier tipo adecuado de panel de pista de bolos puede usarse y la Figura 12 es una vista en sección de un panel de pista de bolos 1200 de una realización. Tal como se muestra en la Figura 12, el panel de pista de bolos 1200 comprende una capa central 1202 que incluye una pluralidad de capas de papel de estraza impregnado con fenolformaldehído, con el número de capas que forman la capa 1202 que se selecciona basándose en el total de espesor deseado del material de superficie 1200. El espesor general puede ir desde aproximadamente 0,32 cm (1/8 pulgadas) a aproximadamente 1 cm (3/8 pulgadas) y puede ser más grueso o más delgado en caso necesario. Una  
10 capa de impresión 1204 puede estar dispuesta en la capa central 1202. En una realización, la capa de impresión puede construirse usando papel de alfa celulosa impregnado con melamina de formaldehído 50# o papel de alfa celulosa sin tratar, sobre el que puede imprimirse una imagen deseada. Por ejemplo, la imagen puede configurarse con una apariencia de grano de madera. El papel puede aplicarse para proporcionar un espesor curado de aproximadamente 6 a aproximadamente 8 milímetros.

15 En esta realización, un primer revestimiento transparente 1206 está dispuesto sobre la capa de impresión 1204. El primer revestimiento transparente 1206 puede construirse de papel de alfa celulosa impregnado con óxido de aluminio y melamina de formaldehído aplicado en un espesor curado de aproximadamente 4 a aproximadamente 5 milímetros por capa, donde la pluralidad de capas puede añadirse para incrementar la resistencia a los daños. El  
20 número de capas 1206 también puede ajustarse dependiendo de la apariencia deseada de la capa imprimida 1204. Un segundo revestimiento transparente 1208 puede estar dispuesto sobre el primer revestimiento 1206. El segundo revestimiento 1208 puede construirse de papel de alfa celulosa impregnado con melamina de formaldehído de poco desgaste (no impregnado con óxido de aluminio) aplicado en un espesor curado de aproximadamente 4 a aproximadamente 5 milímetros por capa. Los materiales de superficie también pueden incluir aquellos divulgados en  
25 las Patentes de Estados Unidos con N° 4.795.152, 4.867.816, 4.944.514, RE35.778, 6.450.892. Puede encontrarse más información sobre la construcción adecuada de un panel en la Solicitud de Patente de Estados Unidos con N° de Publicación US 2005/0020368.

30 La capa de impresión 1204 contiene la imagen mural y puede imprimirse usando técnicas de serigrafía usadas para aplicar tintas que son compatibles con el material de capa de impresión y el material de revestimiento. Adicionalmente o como alternativa, la capa de impresión 104 puede imprimirse usando impresión matricial, impresión por láser o cualquier otra técnica o tecnología de impresión apropiada. Tal como se ha mencionado anteriormente, la imagen mural puede contener tintas multicolor que son visibles en luz blanca y/o tintas fotoluminiscentes que son visibles bajo luz ultravioleta. Tal como se ha mencionado también anteriormente, cuando  
35 se usan tintas fotoluminiscentes, pueden usarse diferentes intensidades de tinta para variar la intensidad de brillo para proporcionar acentos de brillo a los rasgos del mural. Pueden usarse diversas combinaciones de tinta de luz blanca y tintas ultravioletas para formar diferentes porciones del mural (por ejemplo, (i) porciones que son visibles bajo luz blanca, pero no bajo luz ultravioleta, (ii) porciones que son visibles bajo luz ultravioleta, pero no bajo luz blanca y/o (iii) porciones que son visibles tanto bajo luz ultravioleta como bajo luz blanca). Para murales con  
40 porciones que son visibles tanto bajo luz ultravioleta como bajo luz blanca, la luz ultravioleta y las tintas luminiscentes ultravioletas pueden usarse para acentuar las imágenes visibles en luz blanca. Las Patentes de Estados Unidos con N° 5.888.142 y 5.924.931 describen el uso de tintas fotoluminiscentes que pueden usarse en estas realizaciones.

45 Ya que la imagen mural puede imprimirse sobre un panel de pista de bolos, un usuario puede personalizar la imagen mural (por ejemplo, un operador o diseñador de centro de bolos). En funcionamiento, el fabricante de panel de pista de bolos recibiría la petición de un usuario de una imagen mural. En este momento, la imagen mural adoptaría la forma de un archivo de ordenador (por ejemplo, una imagen jpeg) de material gráfico deseado. En ese momento, porciones de la imagen mural se configurarían para colocarlas en una pluralidad de paneles de pista de bolos y las porciones se imprimirían después en respectivos paneles de pista de bolos. Tal como se ha mencionado  
50 anteriormente, algún tipo de identificación (por ejemplo, "1 de 6") se coloca en cada panel de pista de bolos para ayudar más tarde en el correcto montaje de esos paneles para formar una imagen mural. Este proceso también puede incluir la impresión (o serigrafiado, impresión por calor, etc.) de un material adhesivo separado que se coloca en los canales, retornos, etc. para continuar con la propia imagen mural o el tema de la imagen mural a lo largo de elementos del centro de bolos que no sean los paneles de la pista de bolos. Tal material adhesivo puede ser similar a superficies sintéticas de pista que se enrollan en pistas de bolos existentes. Tales materiales se imprimen normalmente con una pista de madera de apariencia natural en un lado y tienen un adhesivo de presión sensible en el otro lado. Además, en lugar de o en adición a usar un recubrimiento de pista para cubrir los canales, retornos, etc., una imagen mural puede imprimirse en un recubrimiento de pista y aplicarse sobre una pista de bolos existente,  
60 en lugar de imprimir la imagen mural en paneles individuales de pista de bolos.

### **Conclusión**

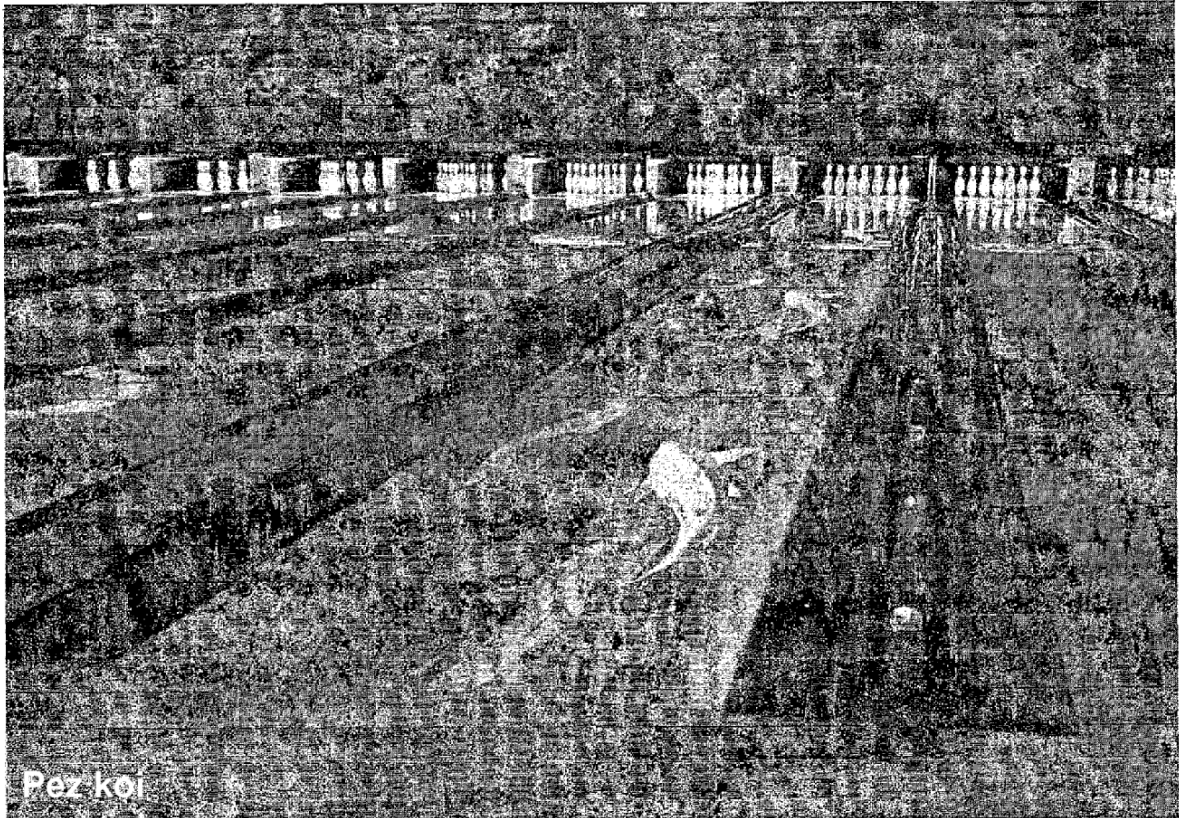
65 Se pretende que la anterior descripción detallada se entienda como una ilustración de formas seleccionadas que la invención puede adoptar y no como una definición de la invención. Únicamente las reivindicaciones adjuntas pretenden definir el alcance de esta invención.

**REIVINDICACIONES**

1. Un método para crear una pista de bolos con una imagen mural (1100), comprendiendo el método:
  - 5 proporcionar una pluralidad de paneles de pista de bolos (1120), donde cada panel de pista de bolos (1120) representa una porción diferente de una imagen mural y donde cada panel de pista de bolos (1120) comprende una porción única de la imagen mural;
  - montar la pluralidad de paneles de pista de bolos (1120) en una superficie de manera que el conjunto de la pluralidad de paneles de pista de bolos (1120) forma la imagen mural; y
  - 10 asegurar la pluralidad de paneles de pista de bolos (1120) a la superficie; y **caracterizado por que** cada panel de pista de bolos (1120) está provisto de un identificador para ayudar al correcto montaje de la pluralidad de paneles de pista de bolos para formar la imagen mural.
2. El método de la reivindicación 1, donde un cliente proporciona la imagen mural y esta se fabrica sobre la pluralidad de paneles de pista de bolos (1120).
3. El método de la reivindicación 1, donde al menos parte de la imagen mural comprende tintas multicolor visibles en luz blanca.
- 20 4. El método de la reivindicación 1, donde al menos parte de la imagen mural comprende una tinta fotoluminiscente visible bajo luz ultravioleta.
5. El método de la reivindicación 4, donde una intensidad aparente de la tinta fotoluminiscente varía a lo largo de la imagen mural.
- 25 6. El método de la reivindicación 4, donde toda la imagen mural comprende una tinta fotoluminiscente visible bajo luz ultravioleta, donde la imagen mural es solo visible bajo luz ultravioleta.
7. El método de la reivindicación 1, donde la pluralidad de paneles de pista de bolos (1120) forma dos imágenes murales, una visible bajo luz blanca y la otra visible bajo luz ultravioleta.
- 30 8. El método de la reivindicación 1, donde los paneles de pista de bolos (1120) definen una línea de falta y una zona de plantaje (1102) y donde la imagen mural se extiende sustancialmente entre la línea de falta (1105) y la zona de plantaje (1102).
- 35 9. El método de la reivindicación 8, donde los paneles de pista de bolos (1120) definen además un área de antepista (1106) y donde la imagen mural se extiende hasta el área de antepista (1106).
- 40 10. Un centro de bolos (100) que comprende:
  - una primera pista de bolos que comprende una primera pluralidad de paneles de pista de bolos (1120) y cada uno representa una porción diferente de una primera imagen mural; y una segunda pista de bolos que comprende una segunda pluralidad de paneles de pista de bolos (1120) y cada uno representa una porción diferente de una segunda imagen mural;
  - 45 donde la primera y la segunda imagen mural forman una imagen mural de multipista; y donde cada una de la primera y segunda pluralidad de paneles de pista de bolos (1120) comprende una porción única de la imagen mural de multipista; y **caracterizado por que** cada una de la primera y segunda pluralidad de paneles de pista de bolos (1120) comprende un identificador para ayudar en el correcto montaje de la pluralidad de paneles de pista de bolos para formar la imagen mural de multipista.
  - 50
11. El centro de bolos (1000) de la reivindicación 10, que comprende además al menos una pista de bolos adicional, donde cada una de la al menos una pista de bolos adicional comprende una pluralidad respectiva de paneles de pista de bolos (1120) y cada una representa una porción diferente de al menos una imagen mural adicional respectiva y donde la primera, segunda y la al menos una imagen mural adicional forman la imagen mural de multipista.
- 55 12. El centro de bolos (1000) de la reivindicación 10, que comprende además al menos un canal entre las primeras y segundas pistas de bolos, donde el al menos un canal (1004) comprende una imagen mural que, junto con las primeras y segundas imágenes murales de las primeras y segundas pistas de bolos, forma la imagen mural de multipista.
- 60 13. El centro de bolos de la reivindicación 10, que comprende además un retorno entre las primeras y segundas pistas de bolos, donde el retorno comprende una imagen mural que, junto con las primeras y segundas imágenes murales de las primeras y segundas pistas de bolos, forma la imagen mural de multipista.
- 65

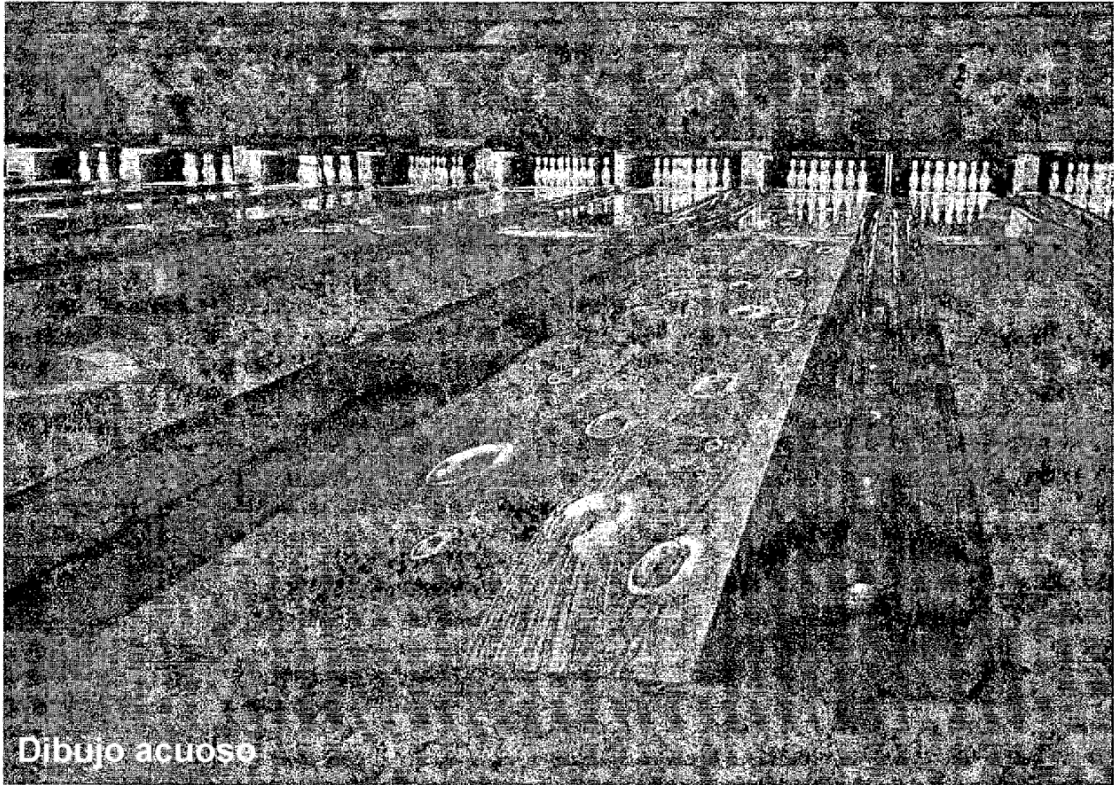
14. El centro de bolos de la reivindicación 10, que comprende además al menos una mesa que comprende una imagen que comprende una tinta fotoluminiscente visible bajo luz ultravioleta, donde una intensidad de la tinta fotoluminiscente varía a lo largo de la mesa.
- 5 15. El centro de bolos de la reivindicación 10, donde un cliente proporciona la imagen mural de multipista y esta se fabrica sobre la primera y segunda pluralidad de paneles de pista de bolos (1120).
16. El centro de bolos de la reivindicación 10, donde al menos parte de la imagen mural de multipista comprende tintas multicolor visibles en luz blanca.
- 10 17. El centro de bolos de la reivindicación 10, donde al menos parte de la imagen mural de multipista comprende una tinta fotoluminiscente visible bajo luz ultravioleta.
- 15 18. El centro de bolos de la reivindicación 17, donde una intensidad de la tinta fotoluminiscente varía a lo largo de la imagen mural de multipista.
19. El centro de bolos de la reivindicación 17, donde la imagen mural de multipista comprende una tinta fotoluminiscente principalmente visible bajo luz ultravioleta, donde la imagen mural de multipista solo es visible bajo luz ultravioleta.
- 20 20. El centro de bolos de la reivindicación 10, donde la pluralidad de la primera y segunda pluralidad de paneles de pista de bolos (1120) forma dos imágenes murales de multipista, una visible bajo luz blanca y la otra visible bajo luz ultravioleta.
- 25 21. El centro de bolos de la reivindicación 10, donde la primera y segunda pluralidad de paneles de pista de bolos (1120) define primeras y segundas líneas de falta y primeras y segundas zonas de plantaje respectivamente y donde las primeras y segundas imágenes murales se extienden sustancialmente entre las primeras y segundas líneas de falta y las primeras y segundas zonas de plantaje respectivamente.
- 30 22. El centro de bolos de la reivindicación 21, donde la primera y segunda pluralidad de paneles de pista de bolos (1120) define además primeras y segundas áreas de antepista respectivamente y donde las primeras y segundas imágenes murales se extienden hasta las primeras y segundas áreas de antepista respectivamente.
- 35 23. El centro de bolos de la reivindicación 10, que comprende además una pared lateral que tiene una imagen que se relaciona temáticamente con la imagen mural de multipista o con parte de ella.
24. El centro de bolos de la reivindicación 10, que comprende además una máscara de la máquina que coloca los bolos que tiene una imagen que se relaciona temáticamente con la imagen mural de multipista o con parte de ella.

**FIG. 1**





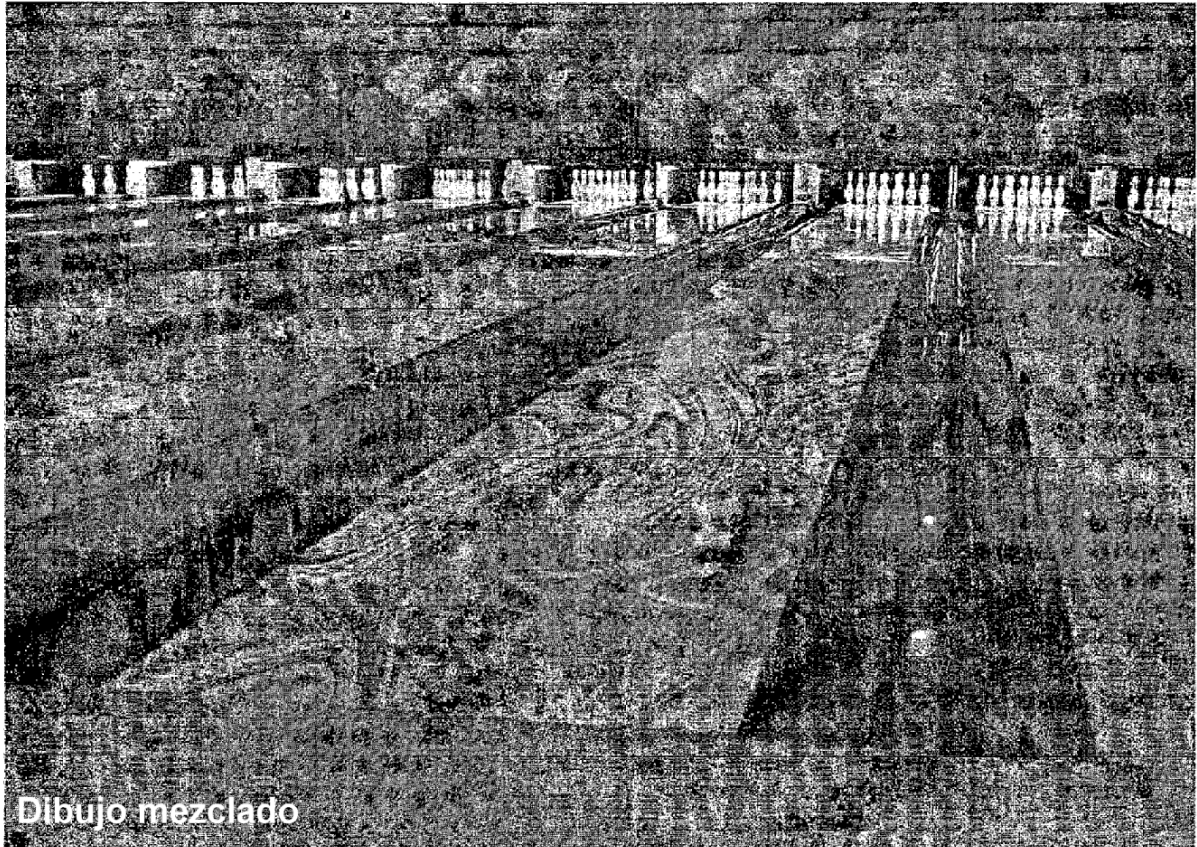
**FIG. 2**



**FIG. 3**



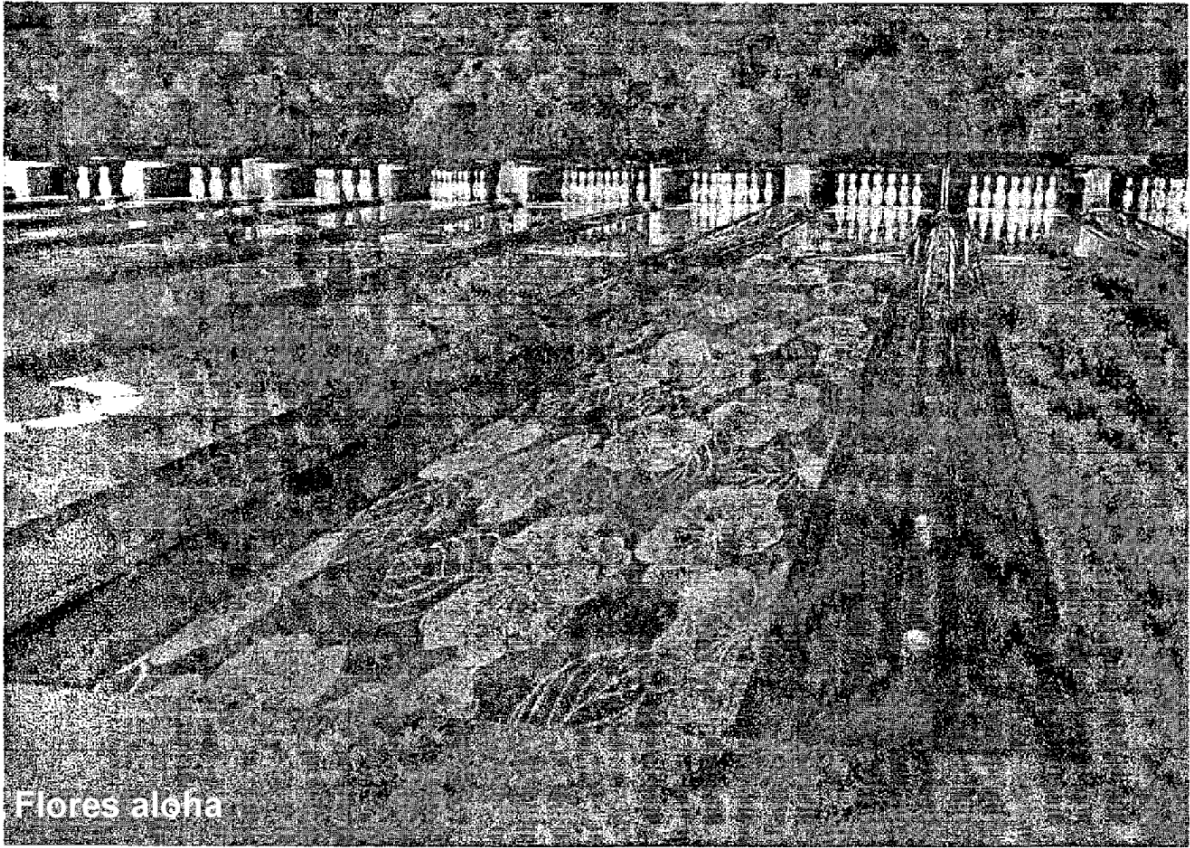
**FIG. 4**



**FIG. 5**



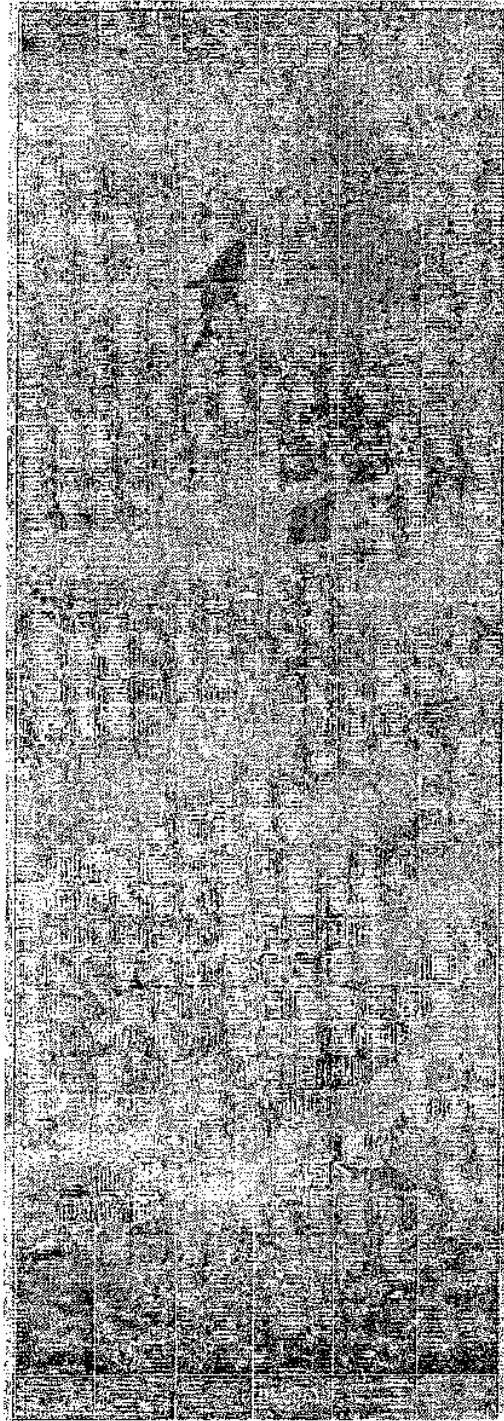
**FIG. 6**



**FIG. 7**



**FIG. 8**



**FIG. 9**





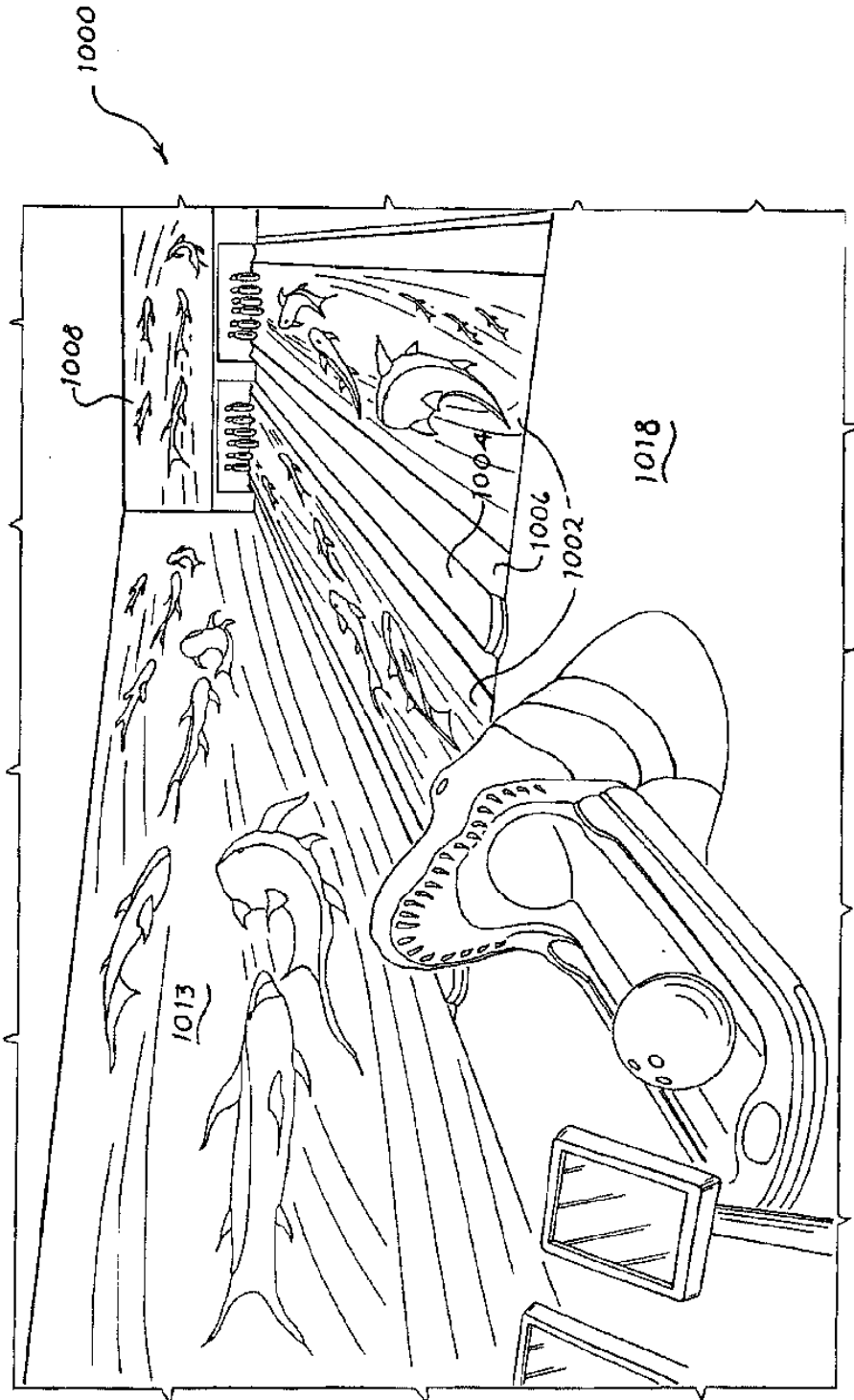


FIG. 10

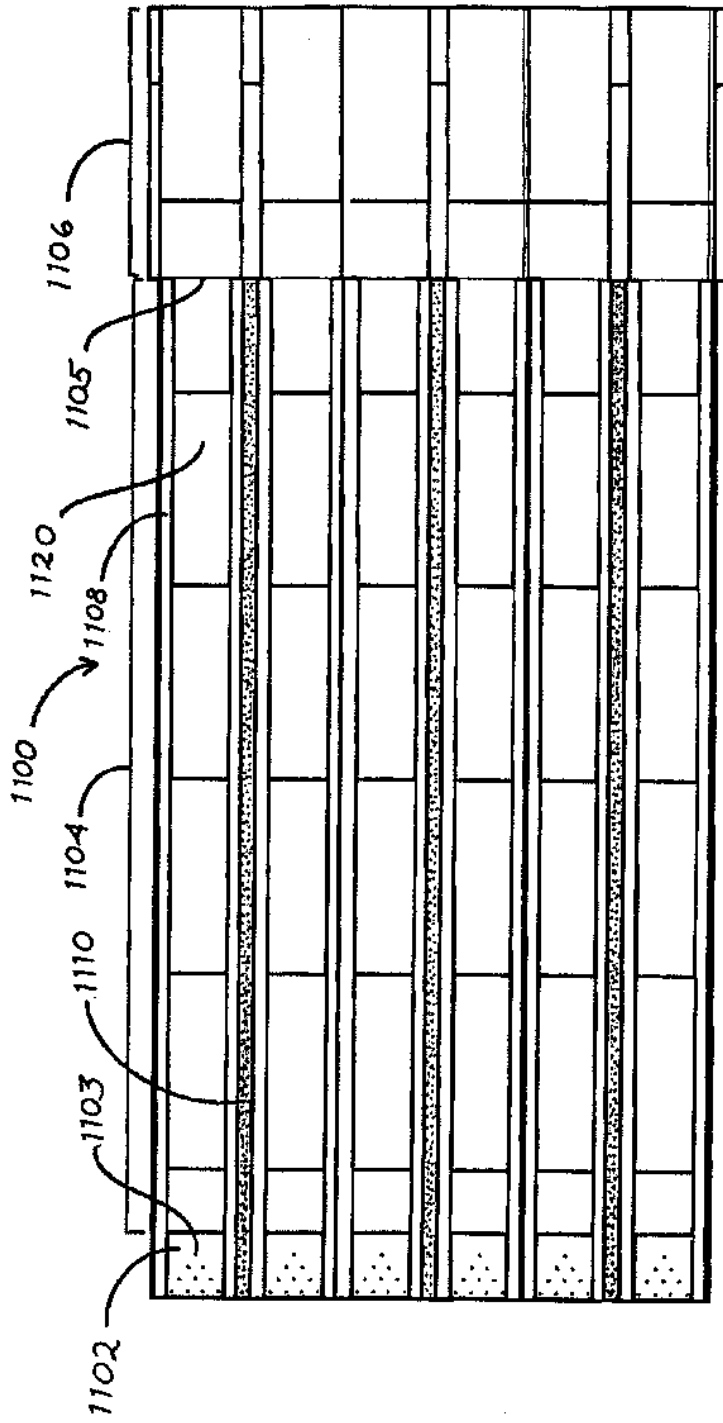


FIG. 11

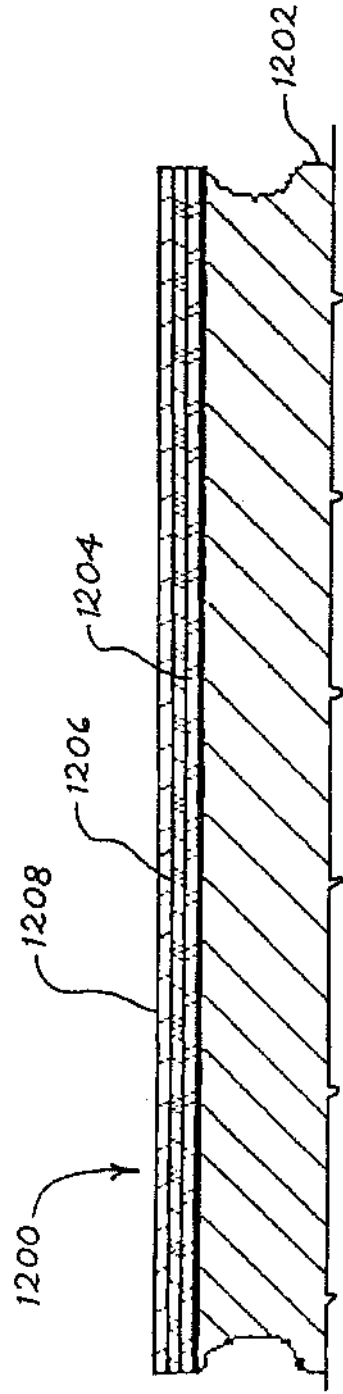


FIG. 12