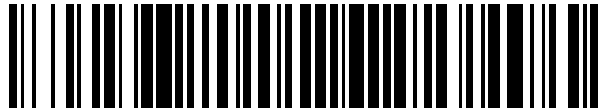


19



OFICINA ESPAÑOLA DE
PATENTES Y MARCAS

ESPAÑA



11 Número de publicación: **2 525 485**

51 Int. Cl.:

G09F 19/02 (2006.01)

G09F 19/16 (2006.01)

A47F 7/03 (2006.01)

A47F 3/00 (2006.01)

A47F 3/08 (2006.01)

12

TRADUCCIÓN DE PATENTE EUROPEA

T3

96 Fecha de presentación y número de la solicitud europea: **06.01.2010 E 10702934 (0)**

97 Fecha y número de publicación de la concesión europea: **10.09.2014 EP 2374119**

54 Título: **Estación publicitaria para un producto animado**

30 Prioridad:

07.01.2009 TR 200900082

45 Fecha de publicación y mención en BOPI de la traducción de la patente:

23.12.2014

73 Titular/es:

**AST PAZARLAMA REKLAM ÜRETİM SANAYİ VE
TİCARET LIMITED ŞİRKETİ (100.0%)
Gazeteciler Mah. Hikaye Sok. No. 13 Esentepe
İstanbul, TR**

72 Inventor/es:

TURHAL, SALIH

74 Agente/Representante:

LAZCANO GAINZA, Jesús

ES 2 525 485 T3

Aviso: En el plazo de nueve meses a contar desde la fecha de publicación en el Boletín europeo de patentes, de la mención de concesión de la patente europea, cualquier persona podrá oponerse ante la Oficina Europea de Patentes a la patente concedida. La oposición deberá formularse por escrito y estar motivada; sólo se considerará como formulada una vez que se haya realizado el pago de la tasa de oposición (art. 99.1 del Convenio sobre concesión de Patentes Europeas).

DESCRIPCIÓN

Estación publicitaria para un producto animado

Campo técnico

5 Esta invención es una estación publicitaria animada con un cuerpo principal en forma de prisma rectangular, con cinco lados cerrados y un frente cubierto por cristal transparente, con un reflector interior diseñado en aluminio de tal manera que haga un ángulo de 45 grados, con un motor montado con el aparato sobre el reflector en la parte que permanece detrás del reflector, incluyendo una iluminación y circuito electrónico ajustados de acuerdo con diversos colores, batería utilizada para operar los motores y para proveer iluminación y el producto simétrico que va a ser exhibido, constituyendo un total de nueve piezas.

10 Técnica anterior

15 En la literatura de patentes, se encuentra una solicitud de patente con el número US 1728610, titulada como "dispositivo de presentación". La US 1728610 divulga una estación publicitaria para un producto animado que comprende un cuerpo principal, un cuerpo interior con una superficie reflectiva de 45 grados unida a la superficie frontal del cuerpo interior, una superficie posterior sobre la cual están montados el aparato de conexión del motor y el motor rotatorio conectado al aparato, y sobre cuya superficie frontal se monta un producto que va a ser exhibido de tal forma que el producto sea visto como suspendido en el aire por la reflexión de la superficie reflectiva. Esta solicitud se relaciona con mejoras en dispositivos de presentación, y el objetivo de la invención es proveer un dispositivo adoptado para presentar un artículo creando su tamaño a través de un efecto espejo, la ilusión de estar suspendido en el espacio sin ningún soporte visible mientras que el mismo es hecho rotar con el fin de presentar cada característica individual del artículo.

20 Propósito de la invención

Se provee una estación publicitaria de acuerdo con las reivindicaciones 1-9.

El propósito principal de la invención es atraer a los consumidores presentando el producto relacionado.

Uno de los propósitos es dar la impresión al observador de que el producto rota en el aire sin ninguna conexión.

Teniendo líneas anguladas paralelas, la invención busca ocultar la línea de conexión del reflector y de los lados internos.

25 La invención se distingue de la técnica relacionada mostrando la parte no existente del producto como si existiera.

Figuras para describir la invención

Figura 1: Cuerpo principal.

Figura 2: Cuerpo interior a 45 grados.

Figura 3: Reflector de aluminio.

30 Figura 4: Batería de 12 V.

Figura 5: Aparato de conexión de motor.

Figura 6: Motor de rotación.

Figura 7: Circuito electrónico.

Figura 8: LEDs de iluminación.

35 Figura 9: Producto que va a ser exhibido.

Figura 10: Vista frontal de la invención.

Figura 11: Vista lateral de la invención.

Figura 12: Vista en perspectiva de la invención.

Referencias de partes

1. Cuerpo principal.
2. Cuerpo interior a 45 grados.
- 5 3. Reflector de aluminio.
4. Batería de 12V
5. Aparato de conexión de motor.
6. Motor de rotación.
7. Circuito electrónico.
- 10 8. LEDs de iluminación.
9. Producto que va a ser exhibido.

Descripción detallada de la invención

La invención tiene un cuerpo principal (1) en forma de prisma rectangular que tiene cinco lados los cuales están cerrados y una vista frontal la cual es de cristal. El cuerpo interior (2), cuyos bordes hacen un ángulo de 45 grados internamente, está localizado en el cuerpo principal (1). La parte interna de las superficies laterales están dibujadas con líneas delgadas continuas paralelas al ángulo con el fin de enmascarar el estado de conexión del reflector (3). La línea de conexión entre el reflector (3) y los lados se hace visible dibujando líneas delgadas continuas en intervalos iguales las cuales son paralelas. La superficie del reflector (3) de aluminio, cuya parte media es hueca, localizada en los lados angulados, muestra la mitad del producto (9), la cual debe ser simétrica, como si fuera un producto completo dando al observador la impresión de que el producto está suspendido en el aire. Puesto que el producto (9) es simétrico, se ve como si fuera un producto completo con la mitad real estando en frente y la otra mitad estando sobre la superficie del reflector (3). Para la rotación en cualquier dirección deseada de esta mitad del producto, este está conectado a un motor de rotación (6) el cual está montado sobre el aparato metálico (5) sobre la superficie posterior del reflector (3) por medio de un eje conectado al producto que pasa a través del orificio en la mitad del reflector (3). La electricidad de esta estación es suministrada por una batería de 12 V (4) montada en el cuerpo interior (2), y provee la electricidad para la rotación del motor (6) y para los LEDs (8) que se utilizan para iluminar el interior de la estación, así como para el circuito electrónico (7) el cual provee cambio de color en la iluminación del interior de la estación.

El estante publicitario para producto animado está compuesto de nueve piezas. Cuerpo principal (1), cuerpo interior (2) con superficie de aluminio reflectiva (3), a 45 grados, batería de 12 V (4), aparato (5) para conectar el motor (6) sobre el lado posterior de la superficie del reflector (3), motor (6) que hace rotar el producto simétrico (9) que va a ser demostrado, el circuito electrónico (7) para controlar la iluminación (8) en diversos colores y opciones, LEDs de iluminación (8) y el producto simétrico (9) que va a ser exhibido (anillo, brazaletes, etc.).

Reivindicaciones

- 5 1. Una estación publicitaria para producto animado que comprende un cuerpo principal (1), cuerpo interior (2) con superficie de reflector (3), a 45 grados, conectada a la superficie frontal del cuerpo interior (2), sobre cuya superficie posterior están montados el aparato de conexión de motor (5), motor rotatorio (6) conectado al aparato (5) y circuito eléctrico (7) de control de luz con opción de color, y sobre cuya superficie frontal están montados los LEDs de iluminación (8) y la mitad de un producto simétrico (9) que va a ser exhibido de forma que el producto (9) es mostrado como un producto completo suspendido en el aire por la reflexión sobre la superficie reflectiva (3), comprendiendo adicionalmente dicha estación publicitaria de producto animado una batería (4) para suministrar electricidad para la rotación del motor (6), para los LEDs (8) para el circuito eléctrico (7), montada dicha batería (4) sobre la superficie posterior de dicho cuerpo interior (2).
10
2. Una estación publicitaria para producto animado en la reivindicación 1, en donde el cuerpo principal (1) tiene una forma de prisma rectangular, con cinco lados cerrados y un frente cubierto por cristal.
3. Una estación publicitaria para producto animado en la reivindicación 1, en donde el cuerpo interior (2) tiene un ángulo de 45 grados y los lados tienen líneas paralelas delgadas a este ángulo
- 15 4. Una estación publicitaria para producto animado en la reivindicación 1, en donde el cuerpo interior (2) involucra una batería de 12 V (4) montada sobre el mismo.
5. Una estación publicitaria para producto animado en la reivindicación 1, en donde el reflector (3) incluye un aparato metálico (5) para montar el motor rotatorio (6) sobre su parte posterior.
- 20 6. Una estación publicitaria para producto animado de la reivindicación 1, que incluye un motor rotatorio (6) que permite hacer rotar el producto (9) para ser conectado al reflector (3) en cualquier dirección deseada.
7. Una estación publicitaria para producto animado de la reivindicación 1, en donde el interior de la estación incluye circuito electrónico (7) el cual permite encender la iluminación (8) del interior de la estación en diversos colores.
8. Una estación publicitaria para producto animado en la reivindicación 1, en donde los LEDs (8) se utilizan para iluminar el interior de la estación.
- 25 9. Una estación publicitaria para producto animado en la reivindicación 1, en donde el producto que va a ser exhibido (9) está conectado al motor rotatorio (6) montado sobre la parte posterior del reflector (3) por medio de un orificio abierto en la mitad del reflector (3).

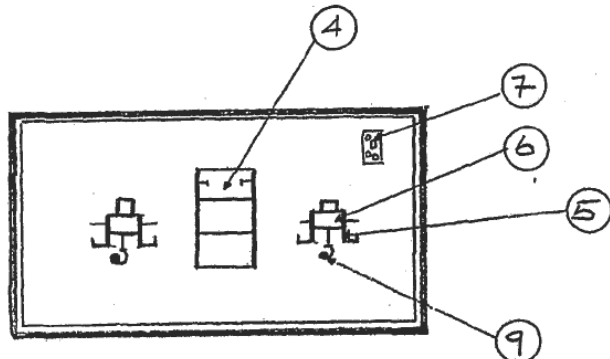


Fig.10

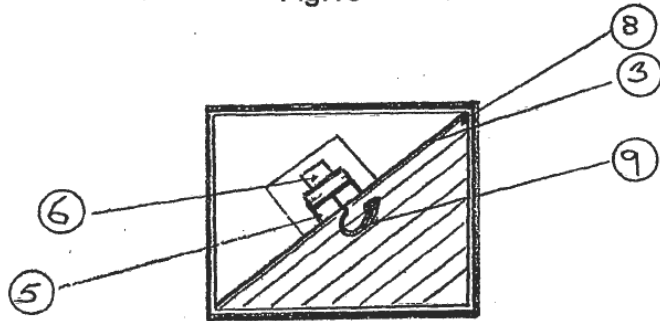


Fig.11

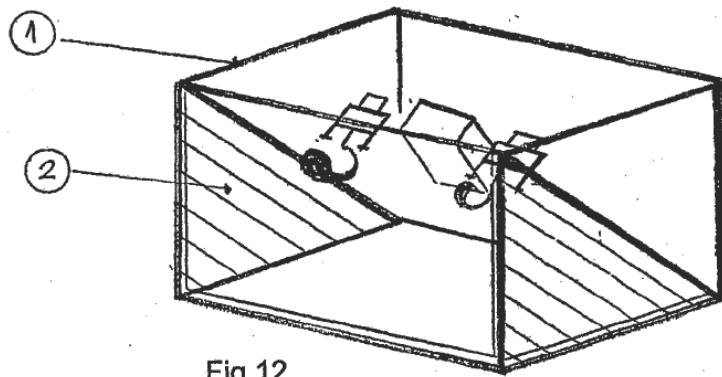


Fig.12

