

19



OFICINA ESPAÑOLA DE  
PATENTES Y MARCAS

ESPAÑA



11 Número de publicación: **2 564 279**

51 Int. Cl.:

**B65D 5/54** (2006.01)

12

TRADUCCIÓN DE PATENTE EUROPEA

T3

96 Fecha de presentación y número de la solicitud europea: **12.10.2012** **E 12791875 (3)**

97 Fecha y número de publicación de la concesión europea: **30.12.2015** **EP 2771248**

54 Título: **Caja de envío convertible en configuración de presentación**

30 Prioridad:

**28.10.2011 US 201113283743**

45 Fecha de publicación y mención en BOPI de la traducción de la patente:

**21.03.2016**

73 Titular/es:

**INTERNATIONAL PAPER COMPANY (100.0%)  
6400 Poplar Avenue  
Memphis, TN 38197, US**

72 Inventor/es:

**KEEFE, WALTER D.**

74 Agente/Representante:

**DE ELZABURU MÁRQUEZ, Alberto**

**ES 2 564 279 T3**

Aviso: En el plazo de nueve meses a contar desde la fecha de publicación en el Boletín europeo de patentes, de la mención de concesión de la patente europea, cualquier persona podrá oponerse ante la Oficina Europea de Patentes a la patente concedida. La oposición deberá formularse por escrito y estar motivada; sólo se considerará como formulada una vez que se haya realizado el pago de la tasa de oposición (art. 99.1 del Convenio sobre concesión de Patentes Europeas).

## DESCRIPCIÓN

Caja de envío convertible en configuración de presentación

### Campo de la invención

5 Esta invención se refiere generalmente a cajas para enviar productos a puntos de venta. Más particularmente, la invención es una caja de envío que es convertible en una caja de presentación en el punto de venta.

### Antecedentes de la invención

10 Es práctica común cargar una cantidad de paquetes individuales de productos para el consumidor en contenedores de envío de cartón corrugado para el envío masivo de los paquetes a un punto de venta. En el punto de venta los paquetes individuales son retirados del contenedor de envío y colocados en una estantería para presentación y venta al consumidor.

15 En muchos casos, especialmente en los llamados almacenes de cajas grandes, los paquetes del producto se dejan en el contenedor de envío, que sirve también entonces para soportar y presentar los paquetes para la venta. Si el contenedor de envío es una caja convencional, el minorista debe cortar una porción de la caja a fin de exponer los paquetes del producto y proporcionar acceso a ellos por parte del consumidor. A fin de proporcionar una presentación más atractiva y facilitar el uso por el minorista, se han desarrollado contenedores de envío y presentación en combinación que tienen secciones que pueden ser retiradas a lo largo de líneas debilitadas para exponer los paquetes del producto y proporcionar acceso a ellos.

20 Algunos contenedores de envío y presentación convencionales requieren múltiples piezas de material corrugado en su construcción y/o no son producidos fácilmente en equipos estándar de plantas de conversión de cajas. Los diseños convencionales, además, puede que no proporcionen un contenedor que retenga su integridad durante el envío y la manipulación, y/o puede requerirse que el minorista use un cuchillo para abrir el contenedor de envío para convertirlo en una configuración de presentación. Adicionalmente, la retirada de una sección de contenedores de envío y presentación convencionales deja frecuentemente un borde dentado que es poco atractivo.

25 De importancia adicional con los contenedores de envío y presentación convencionales es su incapacidad para enviar productos embolsados, ensobrados o encartados en una posición plana u horizontal, y presentarlas después en el punto de venta en una posición erguida.

El documento US 2006/006096 A1 describe una caja de envío y presentación que incluye líneas de perforación localizadas estratégicamente que permiten la retirada de porciones de la caja para crear una presentación dual.

30 Por consiguiente, sería deseable tener un contenedor de envío y presentación que use sólo una única pieza de material corrugado en su construcción, que pueda ser producido fácilmente en equipos estándar de plantas de conversión de cajas, que retenga su integridad durante el envío y la manipulación, que no requiera el uso de un cuchillo u otra herramienta para convertirlo de una configuración de envío a una configuración de presentación, que deje un borde suave y limpio cuando se abra, y que permita que los paquetes del producto sean cargados en el contenedor y enviados en una posición horizontal y presentados en una posición erguida cuando se abra el contenedor en el punto de venta.

### Compendio de la invención

35 La presente invención proporciona una caja de envío que es fácilmente convertible en una configuración de presentación en un punto de venta. La caja requiere sólo una única pieza de material corrugado en su construcción, y puede ser producida en equipos estándar de plantas de conversión de cajas. La caja retiene su integridad durante el envío y la manipulación, y no requiere el uso de un cuchillo u otra herramienta para convertirla de una configuración de envío a una configuración de presentación. En su configuración de envío, la caja tiene paredes laterales opuestas, primera y segunda paredes terminales, y aletas en los bordes superior e inferior de las paredes laterales y terminales formando paredes superiores e inferiores. En el punto de venta la caja se coloca de pie sobre un extremo y líneas de debilidad perforadas en lo que es entonces la pared superior, la pared frontal y paredes laterales opuestas definen una base de cubierta retirable o una sección de rotura que puede ser retirada para formar una abertura de presentación. <Paneles abatibles en el borde inferior de la abertura de presentación definen un borde suave y limpio cuando la caja es abierta, y aletas insertables plegadas hacia dentro desde las paredes laterales están capturadas entre los paneles abatibles para ayudar a mantener la caja en su configuración erguida. Los paquetes de producto pueden ser cargados en la caja y enviados en una orientación horizontal y presentados en una orientación erguida cuando la caja es abierta y puesta de pie sobre un extremo en el punto de venta. Las paredes terminales estarán en la parte superior e inferior de la caja cuando esté en su orientación de presentación.

55 El contenedor de envío y presentación de la invención está hecho de un único blanco de cartón corrugado cortado y marcado para definir primer, segundo, tercero y cuarto paneles de pared unidos de manera plegable a lo largo de bordes laterales adyacentes y, con referencia a la orientación de una caja durante el llenado y el envío, que tienen bordes superiores e inferiores. Una aleta superior está unida de manera plegable al borde superior de cada uno de

dichos primer, segundo y tercer paneles de paredes, y una aleta inferior está unida de manera plegable al borde inferior de cada uno de dichos primer, segundo, tercero y cuarto paneles de pared. Aletas abatibles están unidas de manera plegable al borde superior de dicho cuarto panel de pared, y está unida de manera plegable una lengüeta de pegamento a un borde lateral de dicho cuarto panel de pared. Una primera aleta insertable está unida de manera plegable a un extremo de dicha lengüeta de pegamento adyacente a dichas aletas abatibles, y una segunda aleta insertable está unida de manera plegable al borde superior de dicho tercer panel de pared. Una primera línea de debilidad perforada se extiende a través de la anchura del segundo panel de pared, y una segunda y tercera líneas perforadas frágiles se extienden diagonalmente a través de las esquinas del primer y tercer paneles de pared en lados opuestos del segundo panel de pared.

El blanco puede ser cortado, marcado y plegado en equipos estándar de plantas de conversión de cajas. El fabricante del contenedor de envío y presentación pliega el blanco alrededor de una línea de pliegue entre sus extremos y une de manera adhesiva una lengüeta de pegamento en un extremo del blanco al extremo opuesto del blanco para formar una construcción tubular aplanada que es enviada a un cliente que erige la construcción aplanada hasta una caja acabada y la llena con paquetes de producto para envío a un punto de venta. Las aletas superiores son plegadas primero a posición operativa, capturando las aletas abatibles las aletas insertables en paredes laterales opuestas para ayudar a mantener la caja en su configuración erguida. Las aletas abatibles definen el borde inferior de una ventana de presentación cuando la caja está en su configuración de presentación. Las aletas superiores son aletas de superposición completa, que incluyen una aleta superior completa que se superpone y protege a la ventana de presentación durante el envío. Las aletas completas permiten que todos los bordes de aleta superiores estén en el mismo plano, lo que es crítico para el encuadrado apropiado de la caja cuando se troquela, se pliega y se pega la caja en equipos estándar de plantas de conversión de cajas. Las aletas superiores incluyen aletas mayores en paredes laterales opuestas, y estas aletas mayores están unidas una a otra en la caja erguida. Alternativamente, en lugar de unir las aletas mayores una a otra, se puede aplicar cinta para sujetar las aletas superiores en posición operativa. El cierre con cinta no interfiere con el proceso de retirada del panel, y no se necesita un cuchillo para abrir la caja. La cobertura de la ventana de presentación mediante la aleta mayor exterior evita el antiestético desgarro por perforación encontrado en la mayoría de las ventanas de presentación tradicionales.

Después de que las aletas superiores han sido aseguradas en posición operativa por el cliente, la caja es invertida para que su lado inferior abierto esté arriba. Después los paquetes de producto son cargados en la caja a través del fondo abierto, y las aletas del fondo son plegadas y aseguradas en posición cerrada mediante el uso de adhesivo o cinta u otros medios de sujeción adecuados. La caja llena puede ser enviada después con los paquetes de producto dispuestos en posición horizontal. En el punto de venta, la caja es puesta en pie sobre un extremo para que los paquetes de producto estén orientados en una posición erguida, y una porción de lo que constituye entonces las paredes frontal, superior y laterales en la caja así orientada es retirada a lo largo de las líneas de debilidad perforadas para formar una abertura o ventana de presentación en las paredes frontal, superior y laterales, con los paquetes de producto orientados en una posición erguida enfrentada hacia delante.

Esta invención es única en que la caja de cartón corrugado troquelada, plegada y pegada en equipos estándar de plantas de cajas, y está diseñada para proporcionar una opción de presentación que tiene los siguientes atributos: (1) Una estructura de una sola pieza con una característica de diseño única de las aletas superiores que permite que se forme una abertura o ventana de presentación y esté cubierta por una aleta mayor exterior tanto para protección como facilidad de retirada del panel exterior, dando como resultado una presentación cómoda, atractiva y limpia. (2) Formar una de las aletas insertables como una extensión de la lengüeta de pegamento y no pegando la extensión, de tal modo que la lengüeta se puede usar para formar una parte de la ventana de presentación frontal, permitiendo que la aleta completa exterior esté totalmente intacta. Normalmente, el material para crear la aleta insertable lateral capturada por las aletas abatibles vendría de la aleta mayor exterior. Esto permite también el uso de cinta para cerrar la caja. (3) La caja es enviada erguida, con las aletas superior e inferior orientadas arriba y abajo de tal modo que los paquetes del producto en la caja son soportados y enviados en una posición horizontal, y la caja es volteada después sobre su extremo para presentación, con los paquetes de producto orientados erguidos. Esto permite que el producto, que debe ser enviado horizontal, sea presentado erguido en el punto de venta. (4) El posicionamiento de las perforaciones y líneas de marca añadidas en los paneles laterales y superiores (modo de presentación) permite una retirada rápida y fácil para presentar el producto. La aleta exterior que cubre la ventana de presentación permite una ventana limpia y atractiva, sin perforaciones presentes en los bordes de la ventana.

### Breve descripción de los dibujos

Lo que precede, así como otros objetos y ventajas de la invención, se harán evidentes a partir de la siguiente descripción detallada cuando se tomen conjuntamente con los dibujos acompañantes, en donde los caracteres de referencia similares designan partes similares en todas las diversas vistas, y en donde:

La Fig. 1 es una vista isométrica frontal desde arriba de una caja de envío y presentación según la invención, mostrada en su configuración de presentación.

La Fig. 2 es una vista isométrica de la caja de la invención mostrada en su configuración de envío.

La Fig. 3 es una vista isométrica que muestra la caja de la invención en el proceso de ser abierta.

La Fig. 4 es una vista en planta del blanco usado al preparar la caja de la invención.

La Fig. 5 es una vista en planta del blanco plegado y pegado en configuración aplanada para envío a un cliente que erige la caja, la llena con producto y la envía a un punto de venta.

5 La Fig. 6 es una vista isométrica desde arriba de la caja abierta en una configuración tubular y que muestra las aletas insertables que están plegadas en posición operativa.

La Fig. 7 es una vista isométrica desde arriba que muestra las aletas abatibles que están plegadas en posición operativa para capturar las aletas insertables.

10 La Fig. 8 es una vista isométrica desde arriba que muestra las aletas inferiores mayores que están plegadas en posición operativa.

La Fig. 9 es una vista isométrica desde arriba que muestra cinta aplicada para sujetar las aletas superiores en su posición operativa.

La Fig. 10 es una vista isométrica que muestra la caja invertida con su lado inferior abierto hacia arriba y paquetes de producto que están cargados en la caja para que los paquetes estén dispuestos horizontalmente.

15 La Fig. 11 es una vista isométrica de la caja completada lista para ser enviada, con las aletas inferiores mantenidas cerradas por el uso de cinta.

La Fig. 12 es una vista en planta del blanco para preparar una caja modificada según la invención.

La Fig. 13 es una vista en planta del blanco plegado y pegado en configuración aplanada de la caja de la Fig. 12.

20 La Fig. 14 es una vista isométrica frontal desde arriba de una caja modificada según la invención, mostrada en su configuración de presentación pero desprovista de paquetes de producto, en donde está provisto un reborde de retención de producto en un borde de la abertura de presentación para ayudar a retener los paquetes de producto en la caja.

La Fig. 15 es una vista isométrica desde arriba de la caja de la Fig. 12, que muestra las aletas insertables que están plegadas hacia dentro en posición operativa.

25 La Fig. 16 es una vista isométrica desde arriba de la caja de la Fig. 12, que muestra las aletas abatibles plegadas en posición operativa y que muestra la más pequeña de las dos aletas mayores estando plegada hacia dentro.

La Fig. 17 es una vista isométrica desde arriba de la caja de la Fig. 12, con la más pequeña de las aletas mayores en posición plegada operativa y que muestra la aleta menor opuesta a las aletas abatibles estando plegada.

30 La Fig. 18 es una vista isométrica desde arriba de la caja de la Fig. 12, que muestra las aletas superiores totalmente plegadas en su posición operativa y con cinta aplicada para mantenerlas cerradas.

### Descripción detallada de la invención

Haciendo referencia más específicamente a los dibujos, una caja según una primera realización de la invención se indica generalmente en **10** en las Figs. 1-11. Con referencia a la orientación de la caja durante el llenado y envío, mostrado en las Figs. 2 y 10, la caja comprende un paralelepípedo que tiene paredes **11** y **12** laterales opuestas, paredes **13** y **14** terminales, y paredes **15** y **16** superior e inferior. En el punto de venta, la caja es orientada en su configuración de presentación volcándola sobre su extremo **14** como se muestra en la Fig. 1 y retirando una base **17** de cubierta retirable o sección retirable de la caja para formar una abertura de presentación o ventana **18** que se extiende sobre una porción de lo que ahora constituye una base de presentación que tiene la pared frontal, pared superior y paredes laterales opuestas para exponer los paquetes de producto **P** erguidos en la caja. La base **17** de cubierta retirable está separada de la base de presentación a lo largo de líneas **19** y **20** de debilidad perforadas que se extienden diagonalmente en las paredes laterales, y una línea **21** de debilidad perforada que se extiende a través de la anchura de la pared **13**.

Se muestra un blanco **B1** para preparar la caja **10** en la Fig. 4. Una serie de marcas **29** de pliegue en el blanco definen un primer panel **11** de pared lateral en un primer extremo del blanco, un primer panel **13** de pared terminal adjunto al primer panel **11** de pared lateral, un segundo panel **12** de pared lateral adjunto al primer panel de pared terminal a lo largo de un borde opuesto al borde unido al primer panel de pared lateral, y un segundo panel **14** de pared terminal adjunto al segundo panel de pared lateral a lo largo del borde opuesto al primer panel de pared terminal. Una lengüeta **22** de pegamento está unida de manera plegable al borde del segundo panel **14** de pared terminal opuesto al borde unido al segundo panel de pared lateral, y una primera aleta **23** insertable se extiende desde un extremo de la lengüeta de pegamento.

Las aletas **24** y **25** inferiores menores están unidas de manera plegable a bordes inferiores de los paneles **13** y **14** de pared terminal, respectivamente, y las aletas **26** y **27** inferiores mayores están unidas de manera plegable a los bordes inferiores de los paneles **11** y **12** de pared lateral, respectivamente.

5 Una primera aleta **30** superior mayor está unida de manera plegable al primer panel **11** de pared lateral a lo largo del borde opuesto al borde al que está unida la aleta **26** inferior mayor. Un extremo **30A** de la aleta **30** está separado del panel **11** de pared lateral por un corte **31**, que define un extremo extendido para un fin descrito más adelante. Una aleta **32** superior mayor más pequeña está unida de manera plegable al segundo panel **12** de pared lateral a lo largo del borde opuesto al borde al que está unida la aleta **27** inferior mayor, y una aleta **33** superior menor está unida de manera plegable al panel **13** de pared terminal opuesto al borde al que está unida la aleta **24** inferior menor. Una  
10 segunda aleta **34** insertable está unida de manera plegable al panel **12** de pared lateral adyacente a la aleta **32**, y aletas abatibles **35A** y **35B** están unidas de manera plegable al panel **14** de pared terminal opuesto al borde al que está unida la aleta **25** inferior menor. Está formada una ranura **36** en el panel **14** de pared terminal adyacente a su conexión plegada con las aletas abatibles, y una lengüeta **37** de bloqueo se proyecta desde el borde libre del panel **35B** abatible.

15 La línea de perforaciones **21** se extiende a través de la anchura del panel **13** de pared espaciado aproximadamente 1/3 de la longitud del panel desde el borde al que está unida la aleta **24** inferior, definiendo primer y segundo paneles **38** y **39** rectangulares. La línea de perforaciones **19** se extiende diagonalmente a través del primer panel **11** de pared lateral desde un extremo de la línea **21** hasta el extremo interior del corte **31**, definiendo un panel **40** de esquina triangular, y la línea de perforaciones **20** se extiende diagonalmente a través del segundo panel **12** de pared lateral desde el extremo opuesto de la línea **21** hasta la unión entre la aleta **32** superior y la aleta **34** insertable, definiendo un panel **41** de esquina triangular. Están formados cortes **42** semicirculares en los paneles **39**, **40** y **41** contiguos a las líneas respectivas de perforaciones y a mitad de camino de su longitud. Los cortes **42** definen aberturas de acceso a los dedos para permitir que el dedo de un usuario se inserte para tirar de los paneles para separar la sección retirable a lo largo de las líneas de perforación. Las líneas **43** y **44** aplastadas se extienden diagonalmente a través del panel **13** desde lados opuestos del corte **42** hasta las esquinas delanteras del panel para enfocar la energía e iniciar el rasgado de la línea **21** perforada hacia fuera desde el corte hasta los lados del panel **13**, donde el rasgado se propaga a lo largo de las líneas perforadas **19** y **20**.

Las etapas para erigir la caja se representan en las Figs. 6-11. En la Fig. 6 la caja se muestra abierta en una configuración tubular y orientada con las aletas superiores arriba y las aletas inferiores abajo. Como se ve en las  
30 Figs. 6-8, las aletas **23** y **24** insertables son plegadas primero hacia dentro, y las aletas **35A** y **35B** abatibles son plegadas después hacia dentro sobre las aletas insertables, capturando las aletas insertables entre ellas, con la lengüeta **37** de bloqueo en el borde del panel **35B** abatible insertada en la ranura **36** para mantener las aletas abatibles en posición. La aleta **33** superior menor es plegada hacia dentro, seguido del plegado de la aleta **32** superior mayor más pequeña, y después la aleta **30** superior mayor. Las dos aletas **30** y **32** superiores mayores pueden ser aseguradas juntas de cualquier manera adecuada, como mediante el uso de adhesivo u otro medio de sujeción adecuado, pero en la realización preferida se aplica una tira de cinta **T** sobre la aleta **30** exterior y hacia abajo sobre el panel **14**, que estará en la parte inferior cuando la caja esté en su configuración de presentación. Se advertirá que antes de convertir la caja en su configuración de presentación hay dos aletas **30** y **32** superpuestas totalmente que se extienden sobre el área que llegará a ser la abertura de presentación, con el extremo **30A**  
40 extendido de la aleta **30** mayor exterior extendiéndose sobre las aletas abatibles, proporcionando protección durante el envío. Este extremo extendido no está unido a las aletas abatibles subyacentes y es apartado con la sección de rotura cuando es retirado como se describe más adelante.

Como se muestra en las Figs. 9-11, después de que las aletas superiores han sido plegadas y aseguradas, la caja es invertida para que la parte inferior abierta esté orientada arriba, y los paquetes de producto **P** son cargados en el contenedor a través de la parte inferior abierta. Después las aletas **24** y **25** inferiores menores son plegadas hacia dentro, seguido del plegado de las aletas **26** y **27** inferiores mayores. Las aletas inferiores pueden ser aseguradas en sus posiciones plegadas operativas de cualquier manera adecuada, como mediante el uso de adhesivo, cinta, u otro medio de sujeción.

Después la caja cargada y cerrada es enviada en la orientación mostrada en la Fig. 11, o invertida con el lado opuesto arriba, para que los paquetes de producto estén en una posición horizontal durante el envío.

En el punto de venta, el vendedor inserta un dedo en al menos la abertura **42** en la pared **13** y tira hacia fuera para romper las líneas de perforación **19**, **20** y **21**. Esto permite retirar la base **17** de cubierta retirable de la caja en una sola pieza, incluyendo todo de la pared **15** superior excepto las aletas abatibles y aletas insertables (ahora la pared delantera en la orientación de presentación), y una porción delantera de la pared **13** (ahora la pared superior) y las paredes laterales opuestas. Si fuera necesario o deseado, también se puede insertar un dedo en una o ambas de las aberturas **42** en las paredes laterales para facilitar la retirada de la base de cubierta retirable.

Una realización alternativa de la invención se indica generalmente en **50** en las Figs. 12-18. Esta forma de la invención es sustancialmente idéntica a la forma descrita anteriormente, excepto que un reborde **51** de retención se extiende hacia dentro desde un lado de la abertura **52** de presentación para impedir que los paquetes de producto **P**

caigan fuera del contenedor cuando está en su configuración de presentación. Las partes correspondientes están indicadas por números de referencia similares.

5 El reborde **51** de retención se extiende desde un lado de la aleta **34'** insertable y se forma haciendo un corte con forma en la aleta **32'** superior mayor más pequeña adyacente. Para acomodar el reborde de retención, las aletas **35A'** y **35B'** abatibles están recortadas en un lado, y la línea **20'** perforada está reposicionada para que termine en el extremo del corte que forma el reborde **51**. En todos los otros sentidos esta forma de la invención es la misma que la forma anterior, excepto que en una secuencia preferida de erigir la caja, como se muestra en las Figs. 16 y 17, la aleta **32'** superior mayor más pequeña es plegada hacia dentro antes de que la aleta **33'** superior menor sea plegada hacia dentro. Si se desea, el orden de plegado de las aletas **32'** y **33'** podría ser invertido.

10 Por consiguiente, un aspecto de la presente invención está dirigido a una caja de envío convertible en una configuración de presentación en un punto de venta como se define en las reivindicaciones.

Otro aspecto de la presente invención está dirigido a un blanco como se define en las reivindicaciones para preparar una caja de envío convertible en una configuración de presentación en un punto de venta.

15 Un aspecto adicional de la presente invención está dirigido a un método para enviar y presentar paquetes de producto como se define en las reivindicaciones.

**REIVINDICACIONES**

1. Una caja (10) de envío convertible en una configuración de presentación en un punto de venta, que comprende:  
una base de presentación; y  
una base (17) de cubierta retirable configurada para ser unida a la base (18) de presentación para formar la caja de envío convertible en una configuración de presentación, en donde:
- la caja de envío convertible en una configuración de presentación comprende paredes (11, 12) laterales opuestas que tienen cada una una longitud y un borde superior y un borde inferior, paredes (13, 14) terminales opuestas que tienen cada una una anchura y un borde superior y un borde inferior, aletas (23, 30, 32, 33, 34, 35A, 35B) superiores unidas de manera plegable a los bordes superiores de las paredes (11, 12) laterales y las paredes (13) terminales, y aletas (24, 25, 26, 27) inferiores unidas de manera plegable a los bordes inferiores de las paredes (11, 12) laterales y las paredes (13, 14) terminales, una primera línea (21) de debilidad perforada que se extiende a través de la anchura de una de las paredes (13) terminales de una pared (11) lateral a la pared (12) lateral opuesta, segunda y tercera líneas (19, 20) de debilidad perforadas que se extienden desde extremos opuestos respectivos de la primera línea (21) perforada y diagonalmente a través de las esquinas respectivas de las paredes (11, 12) laterales hasta un borde superior adyacente de las paredes (11, 12) laterales respectivas, y con la primera línea (21) de debilidad perforada definiendo la base (17) de cubierta retirable de la caja, que cuando se retira forma una abertura (18) de presentación desprovista de paredes que se extienden a través de una porción de un extremo delantero de la caja por encima de las líneas de debilidad en la pared (13, 14) terminal y las esquinas de las paredes (11, 12) laterales, y en donde las aletas (23, 30, 32, 33, 34, 35A, 35B) superiores incluyen:
- aletas (23, 24) insertables que se extienden hacia dentro una hacia otra desde los bordes superiores de las paredes (11, 12) laterales opuestas en un extremo de las mismas, teniendo las aletas (23, 24) insertables una anchura menor que la longitud de una dicha pared lateral asociada,  
caracterizada por  
aletas (35A, 35B) abatibles que se extienden desde el borde superior de una de dichas paredes (13, 14) terminales, una de las aletas (35A, 35B) abatibles incluye una lengüeta (37) de bloqueo en un borde de la misma, siendo las aletas (35A, 35B) abatibles plegadas sobre las aletas (23, 24) insertables para mantener las aletas (23, 24) insertables y las paredes (11, 12) laterales en posición plegada y formar un borde espaciado de la pared (13, 14) terminal, y  
aletas (30, 32) superiores mayores interiores y exteriores plegadas hacia dentro desde los bordes superiores de las paredes (11, 12) laterales opuestas en relación superpuesta una con otra, teniendo la exterior de las aletas (30) superiores mayores un extremo libre que se extiende en relación subyacente con las aletas (35A, 35B) abatibles, estando, el extremo libre, libre de unión a las aletas (35A, 35B) abatibles.
2. La caja de envío convertible en una configuración de presentación de la reivindicación 1, en donde las aletas (30, 32) superiores mayores superpuestas comprenden una parte de la base (17) de cubierta retirable.
3. La caja de envío convertible en una configuración de presentación de la reivindicación 1, en donde la interior de las aletas (32) superiores mayores superpuestas tiene una anchura para extenderse a través de la anchura total de la caja desde una de las paredes laterales a la pared lateral opuesta, y una longitud para extenderse desde una de las paredes laterales sólo hasta el borde de las aletas (35A, 35B) abatibles.
4. La caja de envío convertible en una configuración de presentación de la reivindicación 1, en donde la exterior de las aletas (30) superiores mayores superpuestas tiene una longitud y una anchura para extenderse desde una de las paredes laterales a dicha pared lateral opuesta y de una de las paredes terminales a la pared terminal opuesta.
5. La caja de envío convertible en una configuración de presentación de la reivindicación 4, en donde un corte (31) separa el extremo libre de la aleta (30) superior mayor exterior de la pared lateral adjunta, teniendo el corte (31) una longitud sustancialmente proporcional a la anchura de las aletas (23, 34) insertables.
6. La caja de envío convertible en una configuración de presentación de la reivindicación 5, en donde la segunda y tercera líneas (19, 20) de debilidad perforadas terminan en los bordes superiores de las paredes laterales respectivas en ubicaciones adyacentes al borde de las aletas (35A, 35B) abatibles.
7. La caja de envío convertible en una configuración de presentación de la reivindicación 5, en donde aberturas (42) de acceso a dedos para insertar un dedo para iniciar el rasgado de dichas líneas perforadas están formadas en dicha pared terminal y en dichas paredes laterales contiguas a dichas líneas de debilidad perforadas y a medio camino de su longitud.
8. La caja de envío convertible en una configuración de presentación de la reivindicación 7, en donde una de las aletas (23, 34) insertables está unida de manera plegable a la pared lateral y las otras aletas (23, 34) insertables están unidas de manera plegable a un extremo de una lengüeta (22) de pegamento unida a la pared lateral opuesta,

y un reborde de retención de producto se extiende desde un borde lateral de la aleta insertable, el reborde de retención de producto está adaptado para extenderse hacia dentro sobre una porción de un lado de una abertura de presentación cuando la base (17) de cubierta retirable es retirada y la caja está en configuración de presentación.

- 5 **9.** Un blanco para preparar una caja de envío convertible en una configuración de presentación en un punto de venta como se define en la reivindicación 1, comprendiendo el blanco:
- un primer panel (11) de pared lateral en un primer extremo del blanco;
  - un primer panel (13) de pared terminal adjunto al primer panel (11) de pared lateral;
  - un segundo panel (12) de pared lateral adjunto al primer panel (13) de pared terminal a lo largo de un borde opuesto al borde unido al primer panel (11) de pared lateral;
- 10 un segundo panel (14) de pared terminal adjunto al segundo panel (12) de pared lateral a lo largo de un borde opuesto al primer panel (13) de pared terminal;
- una lengüeta (22) de pegamento unida de manera plegable a un borde del segundo panel (14) de pared terminal opuesto al borde unido al segundo panel (12) de pared lateral;
  - una primera aleta (23) insertable que se extiende desde un extremo de la lengüeta (22) de pegamento;
- 15 aletas (24, 25) inferiores menores unidas de manera plegable a bordes inferiores de los respectivos paneles (13, 14) de pared terminales;
- aletas (26, 27) inferiores mayores unidas de manera plegable a bordes inferiores de los respectivos paneles (11, 12) de pared laterales;
- 20 una primera aleta (30) superior mayor unida de manera plegable al primer panel (11) de pared lateral a lo largo de un borde opuesto al borde al que está unida la aleta (26) inferior mayor, estando separado un extremo (30A) de la primera aleta (30) superior mayor de su panel (11) de pared lateral asociado por un corte (31);
- una segunda aleta (32) superior mayor unida de manera plegable al segundo panel (12) de pared lateral a lo largo de un borde opuesto al borde al que está unida la aleta (27) inferior mayor;
- 25 una aleta (33) superior menor unida de manera plegable a un borde del primer panel (13) de pared terminal opuesto al borde al que está unida dicha aleta (24) inferior menor;
- una segunda aleta (34) insertable unida de manera plegable al segundo panel (12) de pared lateral adyacente a la segunda aleta (32) superior mayor;
  - aletas (35A, 35B) abatibles unidas de manera plegable a un borde del segundo panel (14) de pared terminal opuesto al borde al que está unida la segunda aleta (35) inferior menor;
- 30 una ranura (36) formada en el segundo panel (14) de pared terminal adyacente a su conexión plegada con las aletas (35A, 35B) abatibles;
- una lengüeta (37) de bloqueo que se proyecta desde un borde libre de las aletas (35A, 35B) abatibles;
- 35 una primera línea (21) de debilidad perforada que se extiende a través de la anchura del segundo panel (14) de pared terminal espaciada aproximadamente 1/3 de la longitud del panel desde el borde al que la primera aleta (24) inferior menor está unida;
- una segunda línea (19) perforada que se extiende diagonalmente a través del primer panel (11) de pared lateral desde un extremo de la primera línea (21) perforada hasta un extremo interior del corte (31) que separa el extremo de la primera aleta (30) superior mayor de su pared lateral asociada; y
- 40 una tercera línea (20) perforada que se extiende diagonalmente a través del segundo panel (12) de pared lateral desde el extremo opuesto de la primera línea (21) perforada hasta la unión entre la segunda aleta (32) superior mayor y la segunda aleta (24) insertable.
- 45 **10.** El blanco de la reivindicación 9, en donde están formados cortes (42) semicirculares contiguos a las líneas respectivas de perforaciones y a medio camino de su longitud, definiendo aberturas de acceso a los dedos para permitir que el dedo de un usuario se inserte para tirar de los paneles para romper las líneas de debilidad perforadas.
- 11.** Un método para enviar y presentar paquetes de producto, que comprende:
- proporcionar una caja (10) de envío como se define en una cualquiera de las reivindicaciones 1 a 8 que tiene una parte superior abierta y una parte inferior abierta dejando las aletas plegables superiores e inferiores abiertas;



## ES 2 564 279 T3

plegar las aletas superiores para cerrar la parte superior abierta;

invertir la caja (10) de envío para que la parte inferior abierta esté orientada hacia arriba;

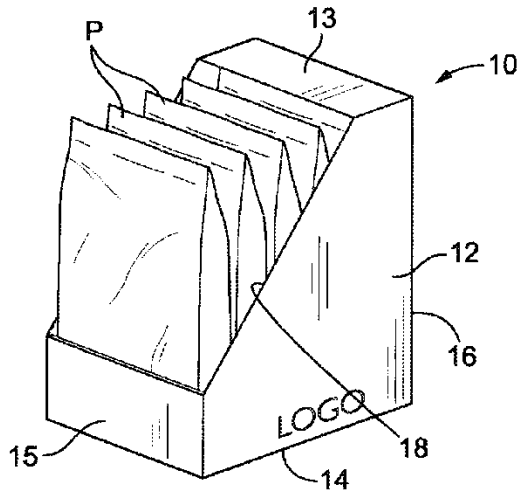
cargar paquetes de producto (P) en la caja (10) de envío a través de la parte inferior abierta para que los paquetes estén orientados horizontalmente;

5 plegar las aletas inferiores para cerrar la parte inferior abierta;

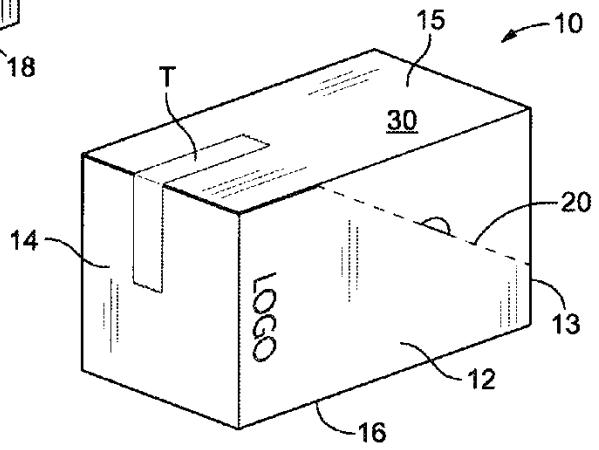
enviar la caja (10) de envío a un punto de venta con la caja de envío orientada para que los paquetes estén orientados horizontalmente;

en el punto de venta orientar la caja (10) de envío para que los paquetes (P) estén orientados en una posición erguida; y

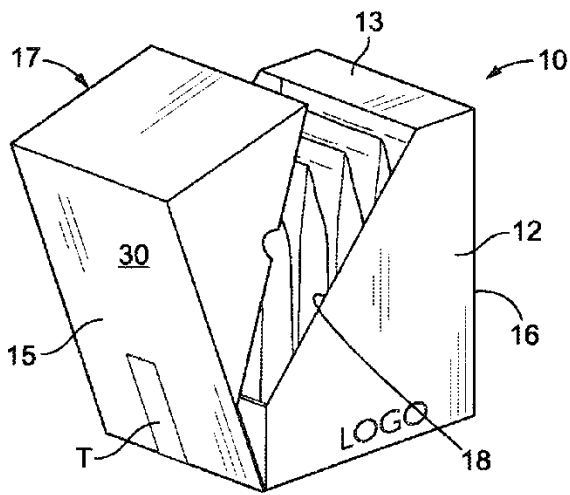
10 retirar la base (17) de cubierta retirable de la caja de envío a lo largo de las líneas de debilidad perforadas para formar una abertura (18) de presentación que expone dichos paquetes erguidos y los hace accesibles en una posición delantera de la caja de envío.



**FIG. 1**



**FIG. 2**



**FIG. 3**

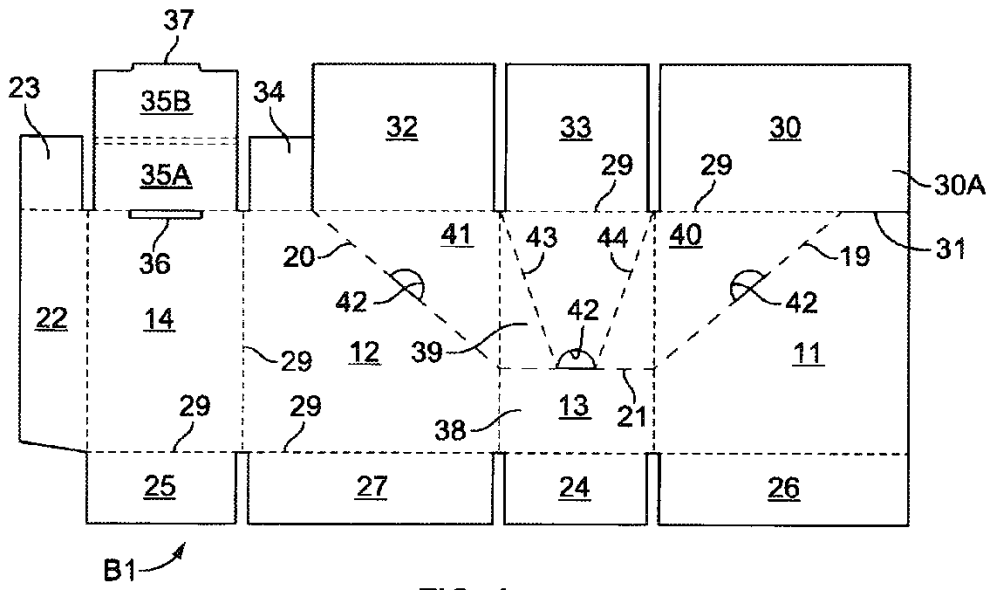


FIG. 4

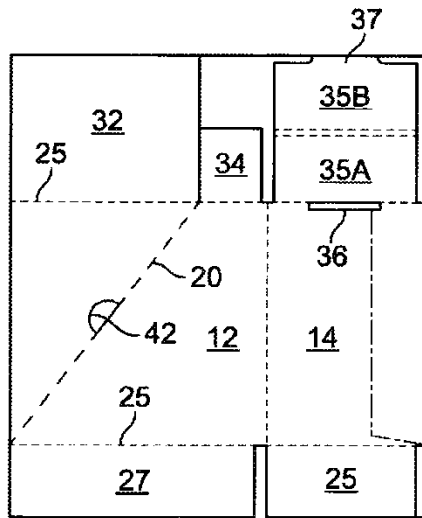


FIG. 5

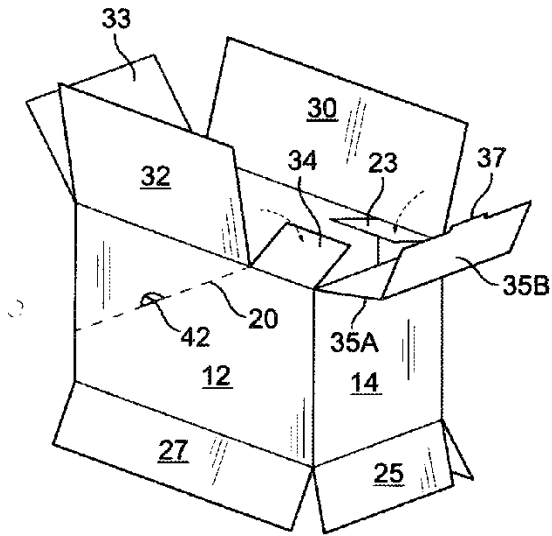


FIG. 6

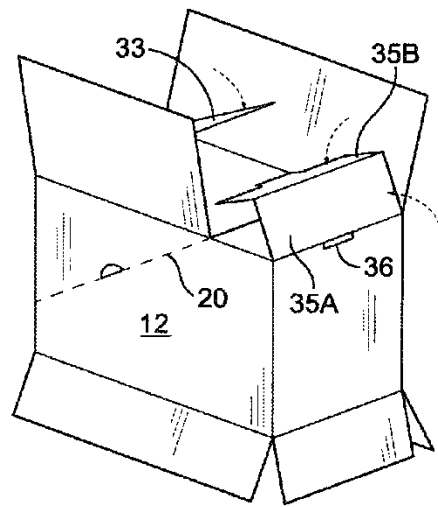


FIG. 7

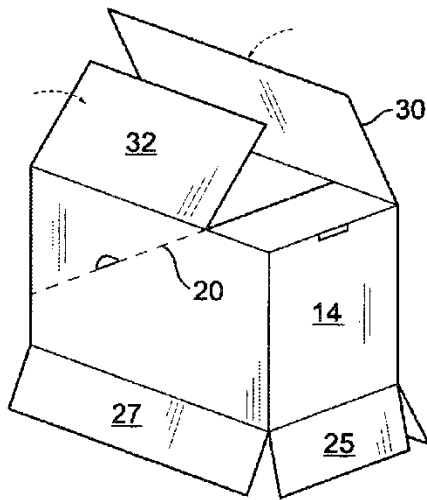


FIG. 8

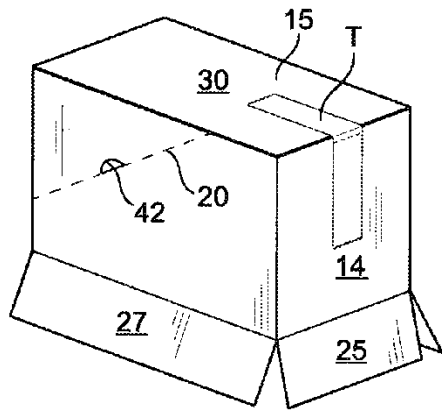


FIG. 9

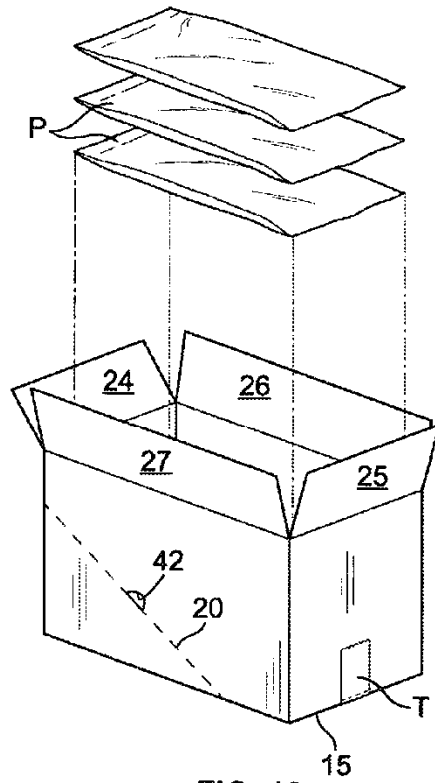


FIG. 10

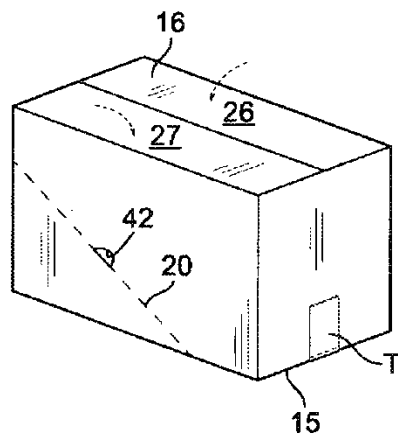


FIG. 11

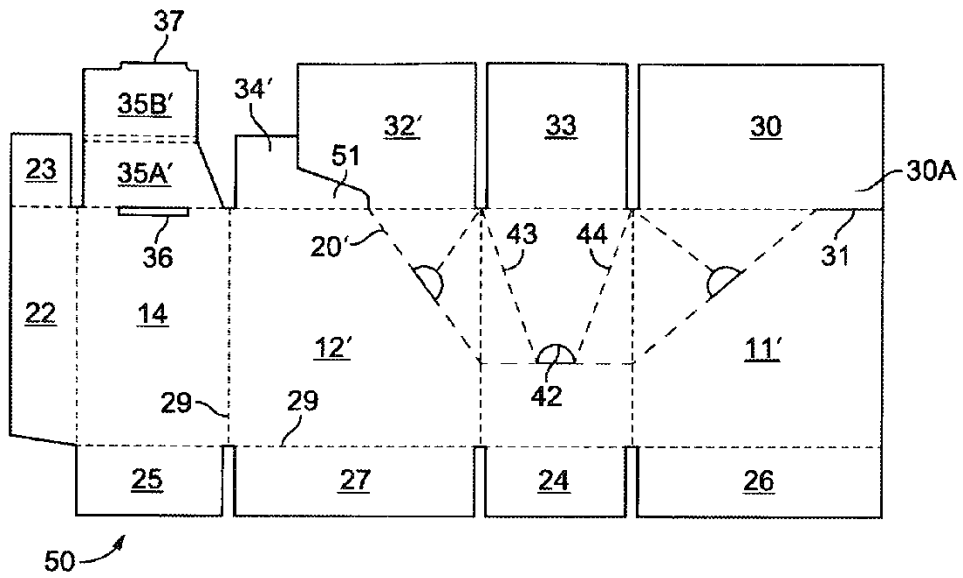


FIG. 12

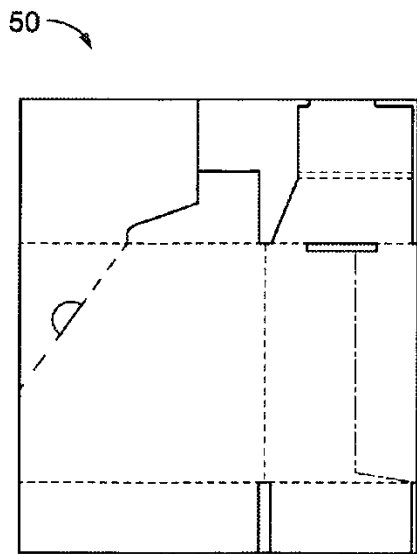


FIG. 13

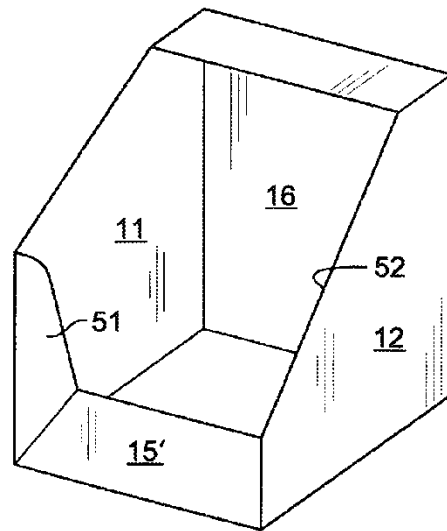
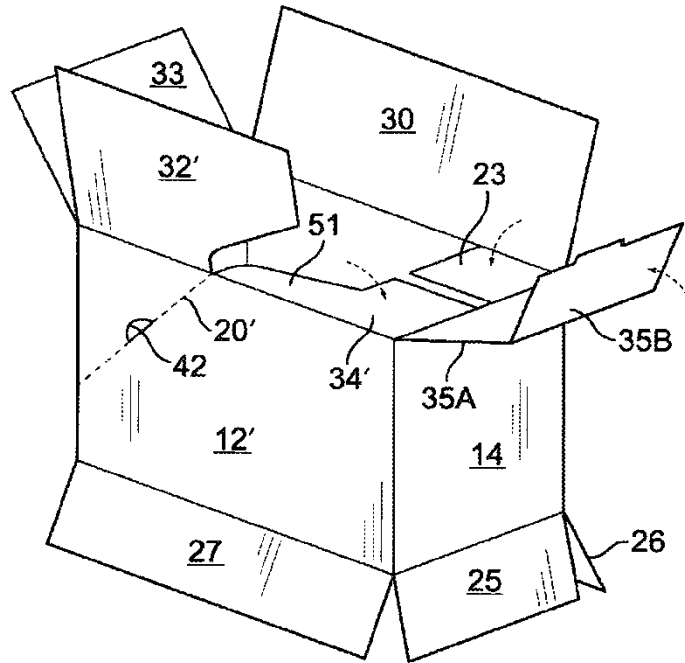
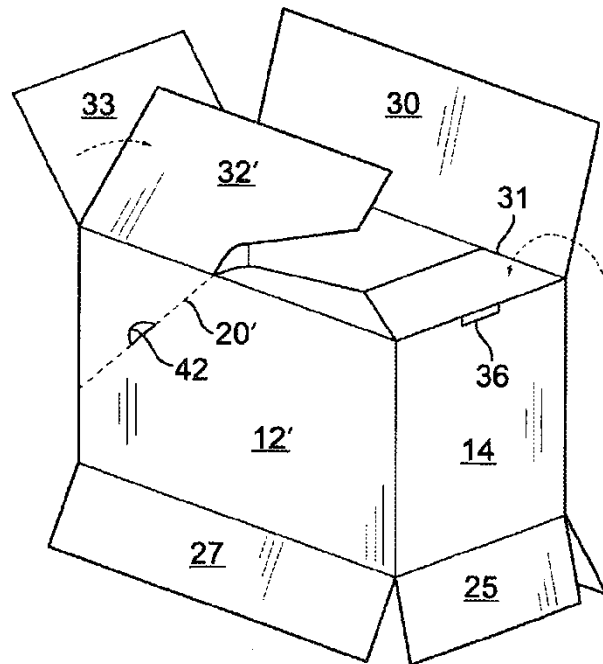


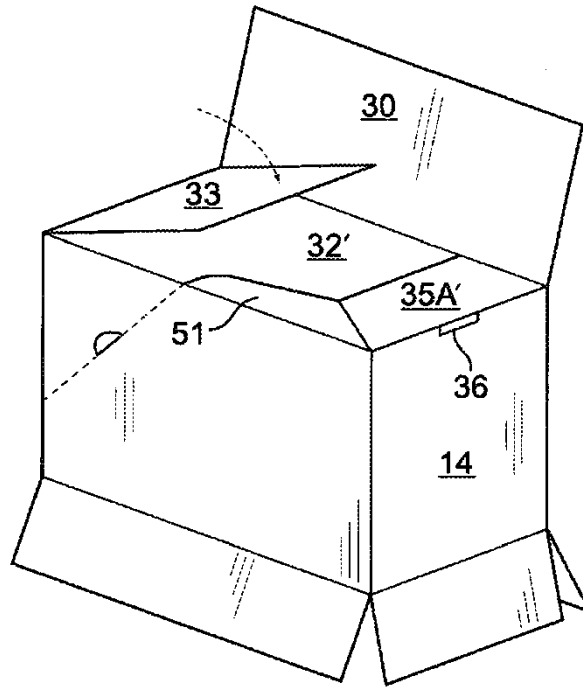
FIG. 14



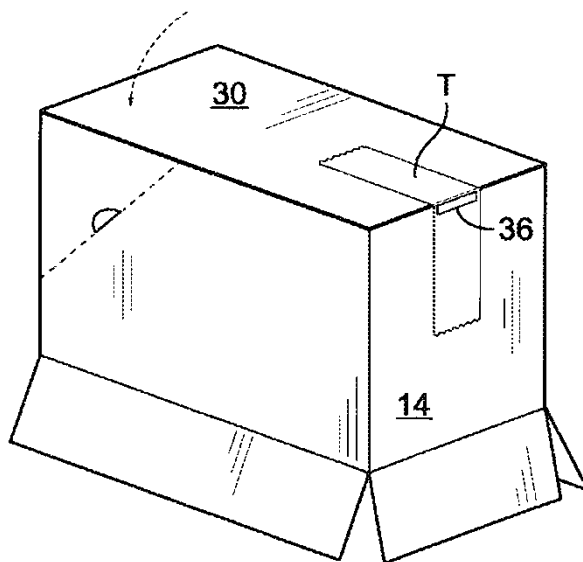
**FIG. 15**



**FIG. 16**



**FIG. 17**



**FIG. 18**