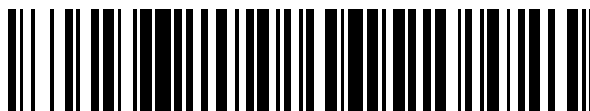


19



OFICINA ESPAÑOLA DE
PATENTES Y MARCAS

ESPAÑA



11 Número de publicación: **2 625 430**

51 Int. Cl.:

E06B 9/17

(2006.01)

12

TRADUCCIÓN DE PATENTE EUROPEA

T3

96 Fecha de presentación y número de la solicitud europea: **08.12.2005 E 05292614 (4)**

97 Fecha y número de publicación de la concesión europea: **08.03.2017 EP 1691026**

54 Título: **Dispositivo de cierre lateral de productos alveolados de tierra cocida y caja para persiana enrollable**

30 Prioridad:

09.12.2004 FR 0413146

45 Fecha de publicación y mención en BOPI de la traducción de la patente:

19.07.2017

73 Titular/es:

**TERREAL (100.0%)
15 RUE PAGES
92150 SURESNES, FR**

72 Inventor/es:

**MALE, PHILIPPE y
LEBOT, PIERRE**

74 Agente/Representante:

LEHMANN NOVO, María Isabel

ES 2 625 430 T3

Aviso: En el plazo de nueve meses a contar desde la fecha de publicación en el Boletín Europeo de Patentes, de la mención de concesión de la patente europea, cualquier persona podrá oponerse ante la Oficina Europea de Patentes a la patente concedida. La oposición deberá formularse por escrito y estar motivada; sólo se considerará como formulada una vez que se haya realizado el pago de la tasa de oposición (art. 99.1 del Convenio sobre Concesión de Patentes Europeas).

DESCRIPCION

Dispositivo de cierre lateral de productos alveolados de tierra cocida y caja para persiana enrollable

La invención se refiere a un dispositivo de cierre lateral de productos alveolados de tierra cocida.

La invención se refiere igualmente a un producto alveolado de tierra cocida.

- 5 Los productos alveolados de tierra cocida presentan alveolos que se extienden en la dirección del producto destinados para servir de aislamiento térmico y separados por paredes que aseguran la rigidez del producto.

La invención se refiere particularmente a una caja para persiana enrollable.

- 10 Es conocido realizar, con el fin de recibir una persiana enrollable, una pieza de tierra cocida o de cerámica con una sección análoga a una Y, comprendiendo una parte superior en forma de U destinada para constituir un encofrado en el cual se colará un dintel de hormigón y una parte inferior constituida por un panel situado en la prolongación de una de las patas de la U, constituyendo el espacio definido por esta prolongación y la base de la U un alojamiento en el cual se coloca una persiana enrollable.

La pieza de cerámica puede estar constituida por varios elementos colocados juntos o bien de preferencia ser una pieza en un solo bloque que se llama una caja monobloque.

- 15 Es necesario cerrar los dos extremos de dicha caja (monobloque o no) y colocar en su base un perfil que servirá de soporte a un elemento que cierra la base de dicha caja.

El documento DE 20 2004 005 203 describe un dispositivo de cierre lateral para un producto alveolado que comprende varias patas de engatillado destinadas para cooperar con los alveolos del producto y una pared lateral destinada para obturar la mayor parte de los alveolos del producto.

- 20 Los productos alveolados de tierra cocida presentan alveolos que se extienden en la dirección del producto destinados para servir de aislamiento térmico y separados por paredes que aseguran la rigidez del producto.

Un primer objeto de la invención es mejorar la estanqueidad del producto e impedir cualquier penetración indeseable de los alveolos, por el agua o por pequeños animales.

- 25 Un segundo fin de la invención es mejorar la presentación del producto alveolado de tierra cocida cerrando lateralmente estos productos, con el fin de tapar los alveolos.

Un tercer fin de la invención es asegurar la solidarización de una pared de cierre con la tierra cocida por medios que penetran en los alveolos del producto.

- 30 La invención tiene por objeto una caja para persiana enrollable, del tipo que comprende una parte en forma de U y un volumen en el cual se coloca una persiana enrollable, estando el mencionado volumen cerrado en cada uno de sus extremos por un dispositivo de cierre lateral que comprende una pared lateral y al menos dos patas de engatillado, caracterizada por que la caja está realizada en un producto alveolado de tierra cocida, por que la pared lateral está destinada para obturar la mayor parte de los alveolos del producto alveolado en tierra cocida, y por que las al menos dos patas de engatillado se encajan en los alveolos del producto alveolado de tierra cocida.

Según otras características de la invención:

- 35 - la caja para persiana enrollable es del tipo que comprende una parte superior en forma de U y una parte inferior constituida por un panel que se extiende en la prolongación de una de las patas de la U con el fin de definir un volumen en el cual se coloca una persiana enrollable, estando el indicado volumen cerrado: en cada uno de sus extremos por paredes laterales, en su base por una plancha horizontal y comprendiendo un perfil fijado a la base del panel.
- 40 - las patas de engatillado tienen dimensiones que corresponden con las de los alveolos.
- el contorno del dispositivo de cierre lateral presenta una parte semicircular prolongada por un rectángulo, con el fin de tapar lateralmente una caja de persiana enrollable.
- la caja comprende una fijación del dispositivo al producto alveolado de tierra cocida con la ayuda de producto adhesivo, por ejemplo por medio de uno o varios puntos de cola, para evitar la desolidarización
- 45 del dispositivo y del producto alveolado de tierra cocida.
- el perfil comprende dos alas entre las cuales se encaja la base del panel de la caja.
- el perfil comprende una prolongación que lleva dos aletas definiendo una de las aletas con la superficie inferior un espacio que recibe la plancha horizontal y las plaquitas de las partes laterales; sirviendo la otra aleta de soporte de base a un enlucido.

La invención se comprenderá mejor gracias a la descripción que sigue, dada a título el ejemplo no limitativo haciendo referencia a los dibujos adjuntos en los cuales:

- La figura 1 representa esquemáticamente, una vista en perspectiva y fragmentada que representa los diversos elementos constitutivos de la caja según la invención.
- 5 La figura 2 representa esquemáticamente, una vista que corresponde a la figura 1, estando todos los elementos montados.
- La figura 3 representa esquemáticamente, una vista en sección de la caja de la figura 2.
- La figura 4 representa esquemáticamente, una vista de detalle que ilustra un lateral de extremo.
- 10 La figura 5 representa esquemáticamente, una vista de detalle, a escala ampliada, que ilustra un perfil de soporte.
- La figura 6 representa esquemáticamente, una vista en perspectiva fragmentada de una caja de persiana enrollable de tierra cocida y de dos dispositivos según la invención.
- La figura 7 representa esquemáticamente, una vista en perspectiva de un dispositivo según la invención, destinado particularmente para obtener una caja de persiana enrollable de tierra cocida.
- 15 La figura 8 representa esquemáticamente, una vista de extremo de un caja de persiana enrollable obturado por un dispositivo según la invención.
- La figura 9 representa esquemáticamente, una vista en perspectiva fragmentada de un soporte de vano asociado con otro dispositivo según la invención.
- 20 La figura 10 representa esquemáticamente, una vista en perspectiva montada con otro dispositivo según la invención que obtura un soporte de vano.

Haciendo referencia a las figuras 1 y 2, se aprecia que el conjunto está constituido: por una caja de cerámica 1, que es de un solo bloque; por dos partes laterales de extremo 2 y por un perfil 3.

- 25 La pieza de cerámica o caja 1 comprende una parte superior en forma de U con dos patas 11 y un fondo 12 que definen un volumen hueco que sirve de encofrado para un dintel de hormigón. Un panel 13 está dispuesto por debajo de la U en prolongación de una de las patas 11. El panel 13 define con la base 12 de la U un volumen 14 en el cual se colocará una persiana enrollable (no representada).

Una vez colocada la persiana enrollable, hace falta cerrar el volumen 14 para proteger la persiana enrollable así como por razones estéticas.

- 30 Con este fin se coloca en cada uno de los extremos de la caja 1 una superficie lateral 2, que puede ser de material plástico.

Cada superficie lateral 2 comprende elementos en relieve 21, 22 que están destinados para encajarse en los alveolos de la caja 1.

- 35 Los alveolos al ser de sección cuadrada o rectangular, los elementos en relieve 21, 22 pueden ser paralelepípedos. Pueden también ser tetones cilíndricos como se ha representado en las figuras 3 y 4, teniendo estos tetones 21, 22 diámetros literalmente superiores a la anchura de los alveolos en los cuales deben entrar para ser colocados a presión.

En su base la parte lateral 2 comprende una plaquita horizontal 23.

En la figura 5 se aprecia que el perfil 3 de las figuras 1 y 2 comprende dos alas 31 y 32 entre las cuales se encaja la base del panel 13 de la caja 1.

- 40 El perfil 3 comprende además, en su base, una prolongación 33 que lleva dos aletas 34 y 35, una 34 destinada para recibir una plancha 4 que cierra la base del volumen 14, la otra 35 que sirve de soporte a un enlucido de paramento 5.

De preferencia las plaquitas 23 de las partes laterales 2 se acoplan en el espacio comprendido entre la superficie inferior 36 y la aleta 34 del perfil 3 espacio que recibe entre las plaquitas 23, la plancha 4.

Haciendo referencia a las figuras 6 a 8, los elementos idénticos o funcionalmente equivalentes se indican mediante cifras de referencia idénticas.

En la figura 6, una caja 101 de persiana enrollable realizada en tierra cocida alveolada está destinada para ser obturada por dos dispositivos 102 según la invención.

- 5 Los dispositivos 102 según la invención presentan una conformación en la parte lateral con un reborde 103 inferior y una parte 104 destinada para penetrar en el interior de la cavidad de la caja de la persiana enrollable.

El dispositivo según la invención comprende igualmente tres patas 105 de engatillado destinadas para penetrar en los alveolos de la caja para asegurar la solidarización del dispositivo con la caja de la persiana enrollable.

- 10 En el ejemplo representado, el dispositivo comprende tres patas 105 de engatillado, pero la invención cubre igualmente cualquier otro dispositivo que comprenda al menos dos patas 105 de engatillado.

En la figura 7, un segundo dispositivo según la invención presenta tres patas 105 de engatillado, una parte 104 en relieve destinada para penetrar en el interior de la cavidad de la caja de la persiana enrollable y una parte lateral de cierre de contorno adaptada al contorno de la caja de la persiana enrollable.

- 15 La parte 104 en relieve presenta ventajosamente un alojamiento 107 que permite la introducción del árbol de la persiana enrollable no representado y su sujeción en posición.

En la figura 8, la parte lateral de cierre presenta un contorno semicircular prolongado por una parte inferior rectangular. Este contorno permite asegurar la estanqueidad lateral de la caja, ofreciendo la posibilidad de realizar una junta de mampostería con los alveolos de los dos ángulos rectos superiores de la caja de persiana enrollable.

- 20 Haciendo referencia a las figuras 9 y 10, los elementos idénticos o funcionalmente equivalentes se han indicado mediante cifras de referencia idénticas.

En la figura 9, otro dispositivo 110 según la invención está destinado para obturar lateralmente un apoyo 111 de vano.

- 25 El dispositivo 110 según la invención comprende una parte lateral 112 sustancialmente plana con un reborde 113 superior y tres patas 115 de engatillado destinadas para ser introducidas en los alveolos del soporte de vano de tierra cocida.

Bien entendido, la invención abarca igualmente otros dispositivos que comprenden al menos dos patas 115 de engatillado destinadas para ser introducidas en alveolos de productos alveolados 111 de tierra cocida.

En la figura 10, la parte lateral del dispositivo 110 según la invención se representa en posición montada.

- 30 En esta posición, la parte lateral 112 obtura la mayor parte de los alveolos del soporte 111 de vano, a excepción de cuatro alveolos que sobrepasan la mampostería y destinados para ser tapados por los cementos u otros productos de taponado.

La función de las patas 115 de engatillado es asegurar la solidarización del dispositivo según la invención con el producto 111 de tierra cocida mediante contacto entre las aletas de las patas 115 de engatillado y el interior de los alveolos con los cuales estas patas 115 de engatillado concuerdan.

- 35 Se puede mejorar la cohesión del montaje, con el fin de evitar un arranque indeseable de los dispositivos según la invención aplicando uno o varios puntos de cola como medida de seguridad.

Los dispositivos según la invención se realizan de preferencia por inyección o moldeado de un material plástico, con el fin de unir ligereza, solidez y facilidad de realización.

- 40 La invención descrita con referencia a varios modos de realización particulares, no está en modo alguno limitada a los mismos, sino que por el contrario cubre cualquier modificación de forma y cualquier variante de realización del dispositivo según la invención.

Así, los dispositivos según la invención pueden ser utilizados para la obturación y la estanqueidad de cualquier producto alveolado de tierra cocida, de preferencia adaptando el contorno exterior con el fin de mejorar igualmente la presentación del producto después del montaje.

- 45

REIVINDICACIONES

- 5 **1.** Caja para persiana enrollable, del tipo que comprende una parte en forma de U (11, 12) y un volumen (14) en el cual se coloca una persiana enrollable, estando el mencionado volumen (14) cerrado por cada uno de sus extremos por un dispositivo de cierre lateral que comprende una pared lateral (104, 112) y al menos dos patas (105, 115) de engatillado, **caracterizada por que** la caja está realizada en producto (101, 111) alveolado de tierra cocida, **por que** la pared lateral (104, 112) está destinada para obturar la mayor parte de los alveolos del producto (101, 111) alveolado en tierra cocida, y **por que** las al menos dos patas de engatillado se encajan en los alveolos del producto (101, 111) alveolado de tierra cocida.
- 10 **2.** Caja para persiana enrollable según la reivindicación 1, del tipo que comprende una parte superior en forma de U (11, 12) y una parte inferior constituida por un panel (13) que se extiende en la prolongación de una de las patas de la U con el fin de definir un volumen (14) en el cual se coloca una persiana enrollable, estando el indicado volumen (14) cerrado: en cada uno de sus extremos por una de las paredes laterales (104, 112), en su base por una plancha horizontal (4) y que comprende un perfil (3) fijado en la base del panel (13).
- 15 **3.** Caja según la reivindicación 2, en la cual las patas de engatillado tienen dimensiones correspondientes a las de los alveolos.
- 20 **4.** Caja según la reivindicación 1, en la cual el contorno del dispositivo (102) de cierre lateral presenta una parte semicircular prolongada por un rectángulo, con el fin de obturar lateralmente una caja (101) de persiana enrollable.
- 25 **5.** Caja según una cualquiera de las reivindicaciones anteriores, **caracterizada por** una fijación del dispositivo (102, 110) al producto alveolado (101, 111) de tierra cocida con la ayuda de producto adhesivo, por ejemplo por medio de uno o varios puntos de cola, para evitar la desolidarización del dispositivo y del producto alveolado de tierra cocida.
- 30 **6.** Caja según la reivindicación 2, en la cual el perfil (3) comprende dos alas (31, 32) entre las cuales se encaja la base del panel (13) de la caja (1).
- 7.** Caja según la reivindicación 6, en la cual el perfil (3) comprende una prolongación (33) que lleva dos aletas (34, 35) definiendo una de las aletas (34) con la superficie inferior (36) un espacio que recibe la plancha horizontal (4) y las plaquitas (23) de las partes laterales (2); sirviendo la otra aleta (35) de soporte de base a un enlucido (5).

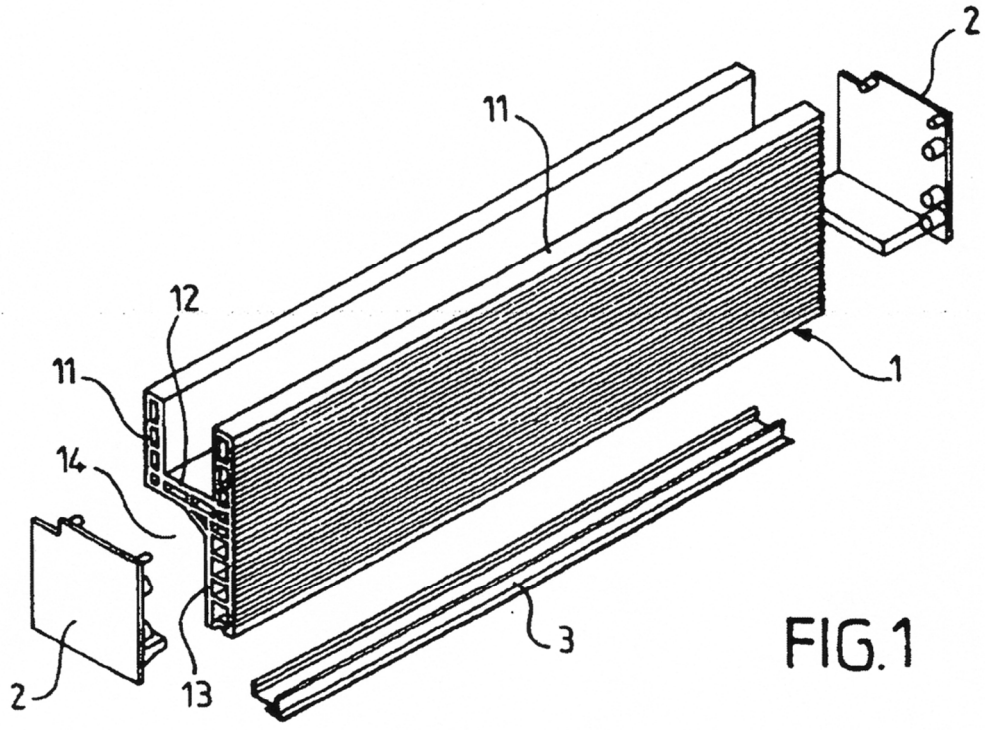


FIG. 1

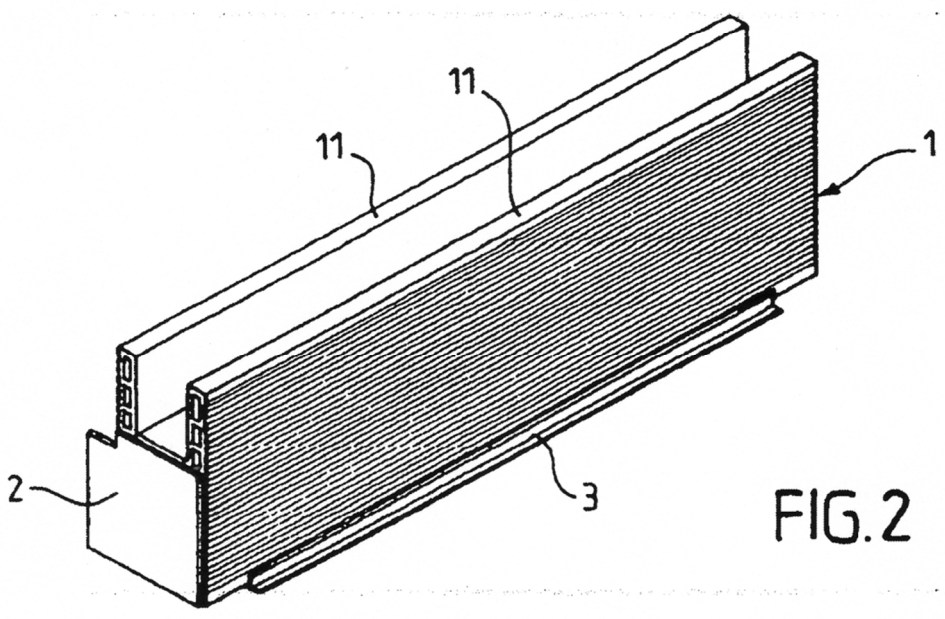


FIG. 2

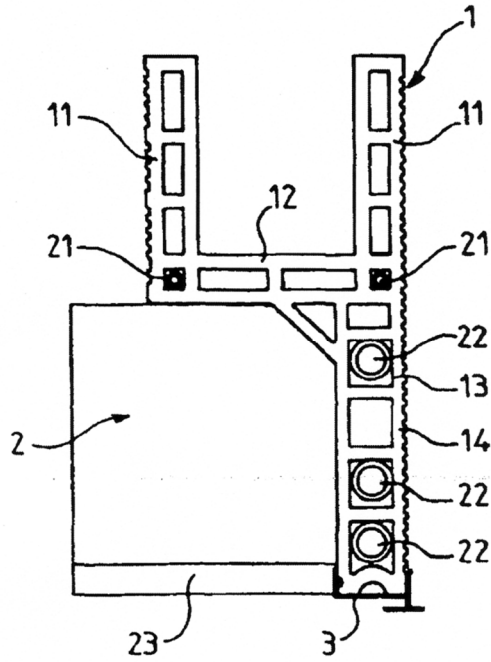


FIG. 3

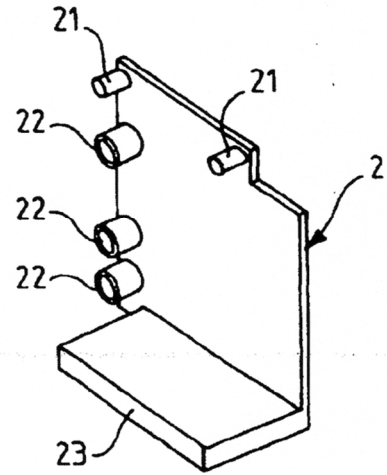


FIG. 4

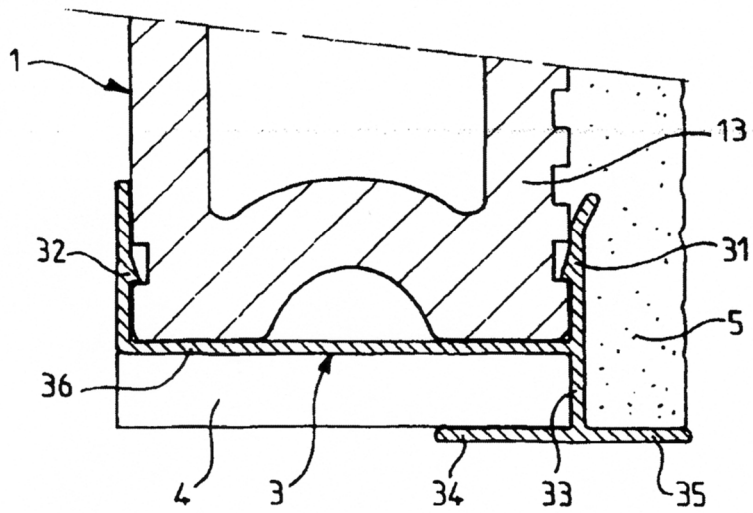


FIG. 5

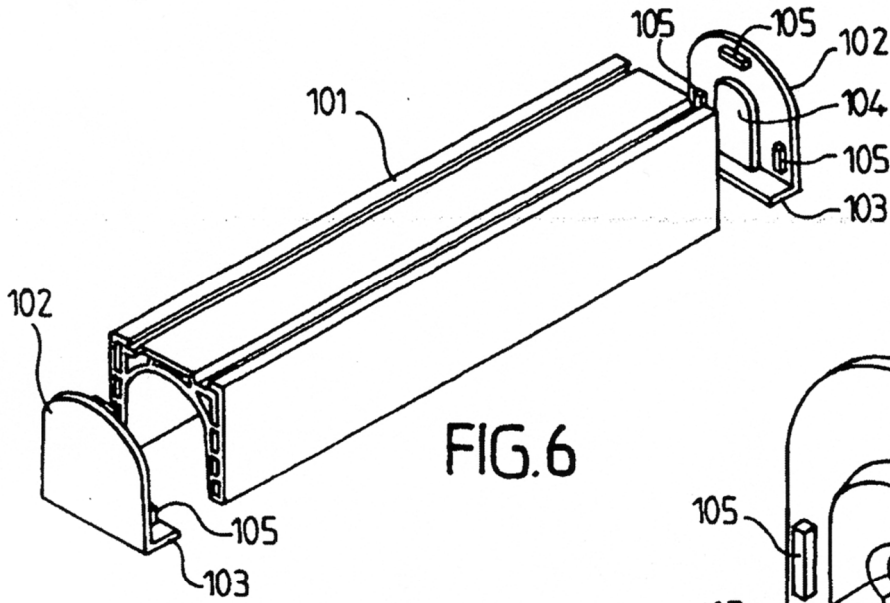


FIG. 6

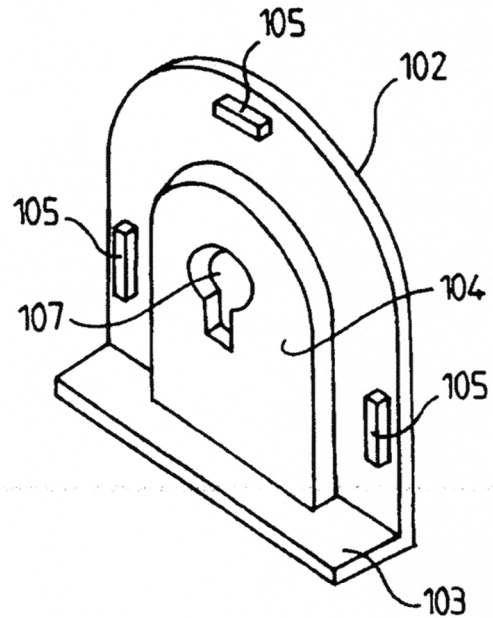


FIG. 7

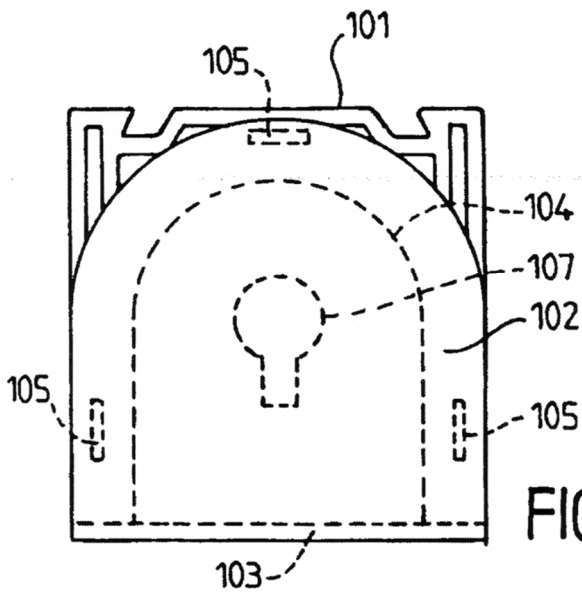


FIG. 8

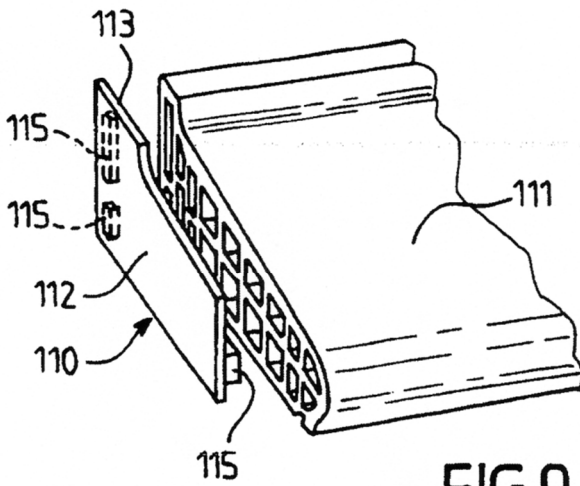


FIG. 9

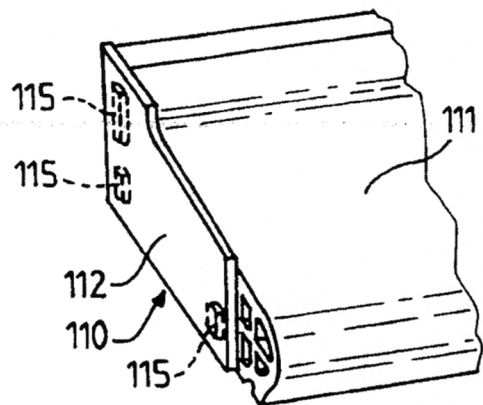


FIG. 10