

19



OFICINA ESPAÑOLA DE  
PATENTES Y MARCAS

ESPAÑA



11 Número de publicación: **2 636 923**

51 Int. Cl.:

**A45D 34/00** (2006.01)

**B65D 81/32** (2006.01)

**B65D 51/32** (2006.01)

**B01L 3/02** (2006.01)

12

## TRADUCCIÓN DE PATENTE EUROPEA

T3

86 Fecha de presentación y número de la solicitud internacional: **11.03.2013 PCT/KR2013/001922**

87 Fecha y número de publicación internacional: **10.10.2013 WO13151244**

96 Fecha de presentación y número de la solicitud europea: **11.03.2013 E 13773063 (6)**

97 Fecha y número de publicación de la concesión europea: **10.05.2017 EP 2835075**

54 Título: **Recipiente para cosméticos de tipo cuentagotas, en el que pueden utilizarse de forma mixta diferentes clases de contenido**

30 Prioridad:

**06.04.2012 KR 20120035772**

45 Fecha de publicación y mención en BOPI de la traducción de la patente:

**10.10.2017**

73 Titular/es:

**YONWOO CO., LTD. (100.0%)  
473-5 Gajwa-dong, Seo-gu  
Incheon 404-250, KR**

72 Inventor/es:

**KIM, YOU-SEOB**

74 Agente/Representante:

**ELZABURU, S.L.P**

**ES 2 636 923 T3**

Aviso: En el plazo de nueve meses a contar desde la fecha de publicación en el Boletín Europeo de Patentes, de la mención de concesión de la patente europea, cualquier persona podrá oponerse ante la Oficina Europea de Patentes a la patente concedida. La oposición deberá formularse por escrito y estar motivada; sólo se considerará como formulada una vez que se haya realizado el pago de la tasa de oposición (art. 99.1 del Convenio sobre Concesión de Patentes Europeas).

**DESCRIPCIÓN**

Recipiente para cosméticos de tipo cuentagotas, en el que pueden utilizarse de forma mixta diferentes clases de contenido

5

**ANTECEDENTES DE LA INVENCION**

La presente invención descrita en la presente memoria se refiere a un recipiente para cosméticos de tipo cuentagotas para el uso mixto de dos clases diferentes de contenido y, más en particular, a un recipiente para cosméticos de tipo cuentagotas para el uso mixto de dos clases diferentes de contenido que puede mezclar sencillamente dos clases diferentes de contenido y puede retirar una cantidad adecuada de los contenidos mezclados, para el uso con una parte cuentagotas, elevando una parte de almacenamiento de contenido mientras un elemento de guía de elevación y descenso acoplado con un capuchón exterior rota conjuntamente al rotar el capuchón exterior y abre así una parte terminal inferior de la parte de almacenamiento de contenido cerrada por un elemento obturador, para mover los contenidos almacenados en la parte de almacenamiento de contenido a un cuerpo de recipiente.

10

15

En general, la mayoría de los recipientes que se distribuyen y se utilizan almacenan una clase de contenido para el uso.

20

Últimamente están aumentando los casos en los que un contenido en polvo se mezcla con un contenido líquido o en los que diferentes contenidos líquidos se mezclan entre sí para mejorar las características del contenido. En este caso, los recipientes para almacenar dos clases diferentes de contenido han de prepararse por separado. Por consiguiente, cuando se mezclan entre sí dos clases diferentes de contenido existe el inconveniente de que es necesario manejar dos recipientes.

25

Además, debido a que se han de envasar y fabricar por separado recipientes para dos contenidos, pueden desperdiciarse recursos. Por otra parte, los contenidos son mezclados arbitrariamente por un usuario en lugar de ser mezclados con precisión. En este caso, cuando se mezclan alimento y bebida puede cambiarse o estropearse el sabor, provocando un cambio químico. Además, cuando se mezclan entre sí sustancias químicas y productos químicos puede producirse una acción de cambio físico, tal como un efecto de disolución incompleta de un material.

30

Para vencer estas limitaciones se están desarrollando diversas clases de recipientes que almacenan dos clases diferentes de contenido en un recipiente y a continuación mezclan las dos clases diferentes de contenido para su uso.

35

**COMPENDIO DE LA INVENCION**

La presente invención proporciona un recipiente para cosméticos de tipo cuentagotas para el uso mixto de dos clases diferentes de contenido, que puede mezclar sencillamente dos clases diferentes de contenido y puede retirar una cantidad adecuada de los contenidos mezclados, para el uso con una parte cuentagotas, elevando una parte de almacenamiento de contenido mientras un elemento de guía de elevación y descenso acoplado con un capuchón exterior rota conjuntamente al rotar el capuchón exterior y abre así una parte terminal inferior de la parte de almacenamiento de contenido cerrada por un elemento obturador, para mover el contenido almacenado en la parte de almacenamiento de contenido a un cuerpo de recipiente.

40

45

Algunas realizaciones de la presente invención proporcionan recipientes para cosméticos de tipo cuentagotas para el uso mixto de dos clases diferentes de contenido, que comprenden: un cuerpo de recipiente que contiene un primer contenido; un capuchón interior que tiene forma cilíndrica y está acoplado con el cuerpo de recipiente mientras cubre una parte superior del cuerpo de recipiente; un capuchón exterior que está acoplado con posibilidad de rotación con el capuchón interior sobre el cuerpo de recipiente mientras cubre el capuchón interior y que tiene una parte hueca; un elemento de guía de elevación y descenso dispuesto dentro del capuchón interior y acoplado con un lado interior del capuchón exterior para rotar conjuntamente cuando el capuchón exterior rota, teniendo el elemento de guía de elevación y descenso un par de hendiduras de guía opuestas entre sí en las dos superficies laterales del mismo; una parte de almacenamiento de contenido que comprende un par de salientes de guía acoplados cada uno al par de hendiduras de guía para elevarse y descender dentro del elemento de guía de elevación y descenso, de acuerdo con la rotación del elemento de guía de elevación y descenso, y que tiene un espacio para contener un segundo contenido, teniendo la parte de almacenamiento de contenido un extremo inferior de la misma abierto; un elemento obturador que cierra el extremo inferior abierto de la parte de almacenamiento de contenido; un elemento de guía de rotación dispuesto de manera que se acopla con el capuchón interior entre el capuchón interior y el elemento de guía de elevación y descenso y que comprende una rosca de tornillo en una superficie periférica interior del mismo para guiar un movimiento del saliente de guía; y una parte cuentagotas que está acoplada de manera desmontable con el capuchón exterior y que retira una cantidad fija de la mezcla del primer y el segundo contenido contenidos en el cuerpo de recipiente.

50

55

60

En algunas realizaciones, el capuchón interior puede incluir un escalón de asiento que rodee una superficie periférica interior de tal manera que el elemento de guía de elevación y descenso y el elemento de guía de rotación estén asentados en el mismo.

5 En otras realizaciones, el elemento de guía de rotación puede incluir una pluralidad de salientes impedidores de la rotación formados en unas partes superiores de una superficie periférica exterior del mismo y separados unos de otros a intervalos uniformes, para acoplarse con el capuchón interior, y el capuchón interior puede incluir una pluralidad de ranuras impedidoras de la rotación formadas en unas partes superiores del mismo, de tal manera que los salientes impedidores de la rotación se insertan en unas partes que se encuentran con los salientes impedidores de la rotación.

10 En otras realizaciones más, el capuchón exterior puede incluir: un cuerpo que está acoplado con el capuchón interior mientras cubre el capuchón interior y que comprende una parte de indicación de rotación en una superficie periférica exterior del mismo para indicar una dirección de rotación del capuchón exterior; una parte de acoplamiento de cuentagotas que se extiende hacia arriba desde una parte central de un extremo superior del cuerpo y que está acoplada por rosca con la parte cuentagotas; y una parte de fijación de elemento obturador que se extiende hacia abajo desde la parte central del extremo superior del cuerpo y que fija el elemento obturador.

15 En otras realizaciones más, el elemento de guía de elevación y descenso puede incluir una pluralidad de salientes de acoplamiento formados en unas partes superiores de una superficie periférica exterior del mismo y separados unos de otros a intervalos uniformes, para acoplarse con el cuerpo del capuchón exterior, y el capuchón exterior puede tener unas ranuras de acoplamiento formadas en un lado interior del cuerpo y acopladas con los salientes de acoplamiento en unas partes que se encuentran con los salientes de acoplamiento.

20 En otras realizaciones más, la parte cuentagotas puede incluir: una parte de asidero acoplada por rosca a la parte de acoplamiento de cuentagotas; un tubo de cuentagotas que se extiende hacia abajo desde un centro de la parte de asidero, que aspira y descarga los contenidos y que tiene forma cilíndrica; y un elemento de caucho que está acoplado con una parte superior del tubo de cuentagotas mientras cubre la parte superior del tubo de cuentagotas y que aspira y descarga los contenidos al/del tubo de cuentagotas mediante una presión ejercida por un usuario.

25 En otras realizaciones, el elemento obturador puede incluir: una placa obturadora adherida estrechamente a una superficie periférica interior de un extremo inferior de la parte de almacenamiento de contenido para cerrar el extremo inferior de la parte de almacenamiento de contenido; y un tubo de acoplamiento que se extiende hacia arriba desde una parte central de una superficie superior de la placa obturadora y que se ha de acoplar a la parte de fijación de elemento obturador del capuchón exterior.

30 En otras realizaciones más, la parte de almacenamiento de contenido puede tener un agujero pasante en una parte central de un extremo superior de la misma, de tal modo que un tubo de cuentagotas se inserte en la parte de almacenamiento de contenido y se retire de la misma.

35 **BREVE DESCRIPCIÓN DE LOS DIBUJOS**

Los dibujos adjuntos se incluyen para facilitar un mejor entendimiento de la presente invención, se incorporan a esta especificación y forman parte de la misma. Los dibujos ilustran realizaciones ejemplares de la presente invención y, junto con la descripción, sirven para explicar los principios de la presente invención. En los dibujos:

40 La FIGURA 1 es una vista en perspectiva que ilustra una configuración de un recipiente para cosméticos de tipo cuentagotas para el uso mixto de dos clases diferentes de contenido de acuerdo con una realización ejemplar de la presente invención;

45 la FIGURA 2 es un despiece en perspectiva que ilustra una configuración de un recipiente para cosméticos de tipo cuentagotas para el uso mixto de dos clases diferentes de contenido de acuerdo con una realización ejemplar de la presente invención;

50 la FIGURA 3 es una vista en sección transversal que ilustra una configuración de un recipiente para cosméticos de tipo cuentagotas para el uso mixto de dos clases diferentes de contenido de acuerdo con una realización ejemplar de la presente invención;

55 las FIGURAS 4 y 5 son vistas que ilustran un estado ensamblado de un capuchón interior, un elemento de guía de elevación y descenso, una parte de almacenamiento de contenido y un elemento de guía de rotación de un recipiente para cosméticos de tipo cuentagotas para el uso mixto de dos clases diferentes de contenido de acuerdo con una realización ejemplar de la presente invención;

60 la FIGURA 6 es una vista que ilustra un capuchón exterior de un recipiente para cosméticos de tipo cuentagotas para el uso mixto de dos clases diferentes de contenido de acuerdo con una realización ejemplar de la presente invención; y

65 las FIGURAS 7 y 9 son vistas que ilustran un procedimiento para utilizar un recipiente para cosméticos de tipo cuentagotas para el uso mixto de dos clases diferentes de contenido de acuerdo con una realización ejemplar de la presente invención.

DESCRIPCIÓN DETALLADA DE REALIZACIONES PREFERIDAS

A continuación se describen más detalladamente realizaciones preferidas de la presente invención con referencia a los dibujos adjuntos. Sin embargo, la presente invención puede realizarse en diferentes formas y no debería interpretarse como limitada a las realizaciones expuestas en la presente memoria. Más bien, estas realizaciones se proporcionan para que esta descripción sea minuciosa y completa y transmitirán por completo el alcance de la presente invención a los expertos en la técnica.

Más adelante se describirán detalladamente realizaciones ejemplares de la presente invención con referencia a los dibujos adjuntos. Los números de referencia iguales proporcionados en los dibujos indican elementos iguales.

La FIGURA 1 es una vista en perspectiva que ilustra una configuración de un recipiente para cosméticos de tipo cuentagotas para el uso mixto de dos clases diferentes de contenido de acuerdo con una realización ejemplar de la presente invención. La FIGURA 2 es un despiece en perspectiva que ilustra una configuración de un recipiente para cosméticos de tipo cuentagotas para el uso mixto de dos clases diferentes de contenido de acuerdo con una realización ejemplar de la presente invención. La FIGURA 3 es una vista en sección transversal que ilustra una configuración de un recipiente para cosméticos de tipo cuentagotas para el uso mixto de dos clases diferentes de contenido de acuerdo con una realización ejemplar de la presente invención.

Las FIGURAS 4 y 5 son vistas que ilustran un estado ensamblado de un capuchón interior, un elemento de guía de elevación y descenso, una parte de almacenamiento de contenido y un elemento de guía de rotación de un recipiente para cosméticos de tipo cuentagotas para el uso mixto de dos clases diferentes de contenido de acuerdo con una realización ejemplar de la presente invención. La FIGURA 6 es una vista que ilustra un capuchón exterior de un recipiente para cosméticos de tipo cuentagotas para el uso mixto de dos clases diferentes de contenido de acuerdo con una realización ejemplar de la presente invención.

Remitiéndonos a las FIGURAS 1 a 6, un recipiente para cosméticos de tipo cuentagotas para el uso mixto de dos clases diferentes de contenido de acuerdo con una realización ejemplar de la presente invención incluye un cuerpo 100 de recipiente, un capuchón interior 200, un capuchón exterior 300, un elemento 400 de guía de elevación y descenso, una parte 500 de almacenamiento de contenido, un elemento obturador 600, un elemento 700 de guía de rotación y una parte cuentagotas 800.

El cuerpo 100 de recipiente contiene un primer contenido y puede incluir un elemento de acoplamiento formado en una parte superior del mismo para permitir el acoplamiento del capuchón interior 200.

El capuchón interior 200 está acoplado con el cuerpo 100 de recipiente mientras cubre la parte superior del cuerpo 100 de recipiente. El capuchón interior 200 tiene forma cilíndrica, con un extremo superior y un extremo inferior abiertos. El capuchón interior 200 puede incluir un escalón 210 de asiento que esté formado en un lado interior del capuchón interior 200 y rodee la superficie periférica interior de tal manera que el elemento 400 de guía de elevación y descenso y el elemento 700 de guía de rotación descrito más adelante se asienten en el escalón 210 de asiento.

En esta realización, el capuchón interior 200 puede tener una ranura 220 impeditora de la rotación formada en una parte superior del mismo para permitir la inserción de un saliente 710 impeditor de la rotación en la ranura 220 impeditora de la rotación en una parte en la que el capuchón interior 200 se encuentra con el saliente 710 impeditor de la rotación del elemento 700 de guía de rotación. A través del acoplamiento de la ranura 220 impeditora de la rotación y el saliente 710 impeditor de la rotación, el capuchón interior 200 y el elemento 700 de guía de rotación pueden configurarse para acoplarse uno con otro, fijando el elemento 700 de guía de rotación.

El capuchón exterior 300 cubre el capuchón interior 200 en una parte superior del cuerpo 100 de recipiente y está acoplado, con posibilidad de rotación, con el capuchón interior 200. El capuchón exterior 300 está acoplado con el capuchón interior 200 mientras cubre el capuchón interior 200 y puede incluir un cuerpo 310, que comprende una parte 311 de indicación de rotación formada en la superficie periférica exterior del cuerpo 310 para mostrar la dirección de rotación, una parte 320 de acoplamiento de cuentagotas que se extiende hacia arriba desde una parte central del extremo superior del cuerpo 310 y está acoplada por rosca a la parte cuentagotas 800 descrita más adelante, y una parte 330 de fijación de elemento obturador que se extiende hacia abajo desde la parte central del extremo superior del cuerpo 310 y que fija el elemento obturador 600 descrito más adelante.

En esta realización, el cuerpo 310 puede tener unas ranuras 312 de acoplamiento formadas en unos lados interiores del mismo para permitir el acoplamiento de unos salientes 420 de acoplamiento con las ranuras 312 de acoplamiento en unas partes en las que el cuerpo 310 se encuentra con los salientes 420 de acoplamiento del elemento 400 de guía de elevación y descenso. A través del acoplamiento de la ranura 312 de acoplamiento y el saliente 420 de acoplamiento, el capuchón exterior 300 y el elemento 400 de guía de elevación y descenso pueden configurarse para acoplarse uno con otro, lo que permite al elemento 400 de guía de elevación y descenso rotar conjuntamente cuando el capuchón exterior 300 rota.

Por otra parte, el capuchón exterior 300 puede tener una parte hueca 340 tal que sea posible insertar un tubo 820 de cuentagotas en la parte hueca 340 y retirarlo de la misma.

5 El elemento 400 de guía de elevación y descenso puede asentarse en el escalón 210 de asiento dentro del capuchón interior 200 y puede estar formado para acoplarse con el lado interior del capuchón exterior 300 para rotar conjuntamente cuando el capuchón exterior 300 rota. El elemento de guía de elevación y descenso puede incluir una pluralidad de salientes 420 de acoplamiento formados en una parte superior de la superficie periférica exterior del mismo. La pluralidad de salientes 420 de acoplamiento pueden estar separados unos de otros a intervalos uniformes y pueden acoplarse con las ranuras 312 de acoplamiento del cuerpo para engancharse al cuerpo 310.

10 En esta realización, el elemento 400 de guía de elevación y descenso tiene un par de hendiduras 410 de guía opuestas entre sí en las dos superficies laterales del mismo. Cuando el elemento 400 de guía de elevación y descenso rota de acuerdo con la rotación del capuchón exterior 300, las hendiduras 410 de guía guían el movimiento de un saliente 510 de guía de la parte 500 de almacenamiento de contenido para la elevación y el descenso de la parte 500 de almacenamiento de contenido.

15 La parte 500 de almacenamiento de contenido está configurada para elevarse y descender dentro del elemento 400 de guía de elevación y descenso de acuerdo con la rotación del elemento 400 de guía de elevación y descenso. La parte 500 de almacenamiento de contenido incluye un par de salientes 510 de guía formados en una parte superior de la superficie periférica exterior del mismo y acoplados con el par de hendiduras 410 de guía para moverse a lo largo de las hendiduras 410 de guía.

20 El interior de la parte 500 de almacenamiento de contenido puede estar dividido en el espacio para contener un tipo en polvo o un tipo líquido de un segundo contenido, y la parte terminal inferior de la parte 500 de almacenamiento de contenido puede abrirse. La parte terminal inferior de la parte 500 de almacenamiento de contenido está cerrada por el elemento obturador 600, descrito más adelante, para bloquear la entrada del segundo contenido al cuerpo 100 de recipiente. Cuando la parte 500 de almacenamiento de contenido se eleva, la parte terminal inferior abierta de la parte 500 de almacenamiento de contenido puede separarse del elemento obturador 600, lo que hace posible que el segundo contenido caiga al cuerpo 100 de recipiente.

25 La parte 500 de almacenamiento de contenido puede tener un agujero pasante 520 formado en la parte central del extremo superior de la parte 500 de almacenamiento de contenido, tal que el tubo 820 de cuentagotas pueda insertarse en la parte 500 de almacenamiento de contenido o retirarse de la misma.

30 El elemento obturador 600 cierra la parte terminal inferior abierta de la parte 500 de almacenamiento de contenido y puede incluir una placa obturadora 610 adherida estrechamente a la superficie periférica interior del extremo inferior de la parte 500 de almacenamiento de contenido, para cerrar el extremo inferior de la parte 500 de almacenamiento de contenido, y un tubo 620 de acoplamiento que se extiende hacia arriba desde la parte central de la superficie superior de la placa obturadora 610 y está acoplado con una parte 330 de fijación de elemento obturador del capuchón exterior 300.

35 El elemento 700 de guía de rotación está dispuesto para acoplarse con el capuchón interior 200, entre el capuchón interior 200 y el elemento 400 de guía de elevación y descenso, y puede incluir una pluralidad de salientes 710 impedidores de la rotación, que están formados en unas partes superiores de la superficie periférica exterior e insertados en las ranuras 220 impedidoras de la rotación para acoplarse con el capuchón interior 200.

40 El saliente 710 impedidor de la rotación puede insertarse en la ranura 220 impedidora de la rotación para fijar el elemento 700 de guía de rotación con respecto al capuchón interior 200. Así, cuando el capuchón exterior 300 y el elemento 400 de guía de elevación y descenso rotan, el saliente 710 impedidor de la rotación no puede rotar y puede guiar el movimiento del saliente 510 de guía de la parte 500 de almacenamiento de contenido. El elemento 700 de guía de rotación incluye una rosca 720 de tornillo que está formada en la superficie periférica interior y que guía el movimiento del saliente 510 de guía.

45 El elemento 700 de guía de rotación puede guiar la elevación y el descenso de la parte 500 de almacenamiento de contenido guiando el movimiento del saliente 510 de guía a través de la rosca 720 de tornillo.

50 La parte cuentagotas 800 está acoplada con el capuchón exterior 300 de manera desmontable. La parte cuentagotas 800 puede estar acoplada por rosca con la parte 320 de acoplamiento de cuentagotas, mientras cubre la parte 320 de acoplamiento de cuentagotas, y puede incluir una parte 810 de asidero agarrada por un usuario, un tubo 820 de cuentagotas que se extiende hacia abajo desde el centro de la parte 810 de asidero y que tiene una forma tubular que aspira y descarga contenidos, y un elemento 830 de caucho que está dispuesto en el extremo superior de la parte 810 de asidero, está acoplado con la parte superior del tubo 820 de cuentagotas, mientras cubre la parte superior del tubo 820 de cuentagotas, y aspira y descarga contenidos al/del tubo 820 de cuentagotas mediante una presión ejercida por un usuario.

55

Cuando el segundo contenido almacenado en la parte 500 de almacenamiento de contenido entra en el cuerpo principal 100 y de este modo el primer y el segundo contenido se mezclan entre sí, la parte cuentagotas 800 puede permitir a un usuario retirar y utilizar una cantidad fija de mezcla del primer y el segundo contenido contenida en el cuerpo 100 de recipiente a través de una manipulación del elemento 830 de caucho.

5 Mientras tanto puede disponerse un capuchón superior 900 sobre el capuchón exterior 300 para impedir un funcionamiento incorrecto de la parte cuentagotas 800 y proteger el elemento 830 de caucho de la parte cuentagotas 800. El capuchón superior 900 puede cubrir la parte cuentagotas 800.

10 A continuación se describe, con referencia a las FIGURAS 7 y 9, un proceso de funcionamiento de un recipiente para cosméticos de tipo cuentagotas para el uso mixto de dos clases diferentes de contenido de acuerdo con una realización ejemplar de la presente invención. Las FIGURAS 7 y 9 son vistas que ilustran un estado de funcionamiento de un recipiente para cosméticos de tipo cuentagotas para el uso mixto de dos clases diferentes de contenido de acuerdo con una realización ejemplar de la presente invención.

15 Remitiéndonos a las FIGURAS 7 y 9, en el recipiente para cosméticos de tipo cuentagotas para el uso mixto de dos clases diferentes de contenido de acuerdo con una realización ejemplar de la presente invención, cuando el saliente 510 de guía de la parte 500 de almacenamiento de contenido está situado en el extremo inferior de la hendidura 410 de guía, el extremo inferior abierto de la parte 500 de almacenamiento de contenido puede estar cerrado por el elemento obturador 600. Cuando se rota el capuchón exterior 300, el elemento 400 de guía de elevación y descenso acoplado con el capuchón exterior 300 puede rotar conjuntamente y de este modo el saliente 510 de guía puede moverse a lo largo de la hendidura 410 de guía. En este caso, la rosca 720 de tornillo del elemento 700 de guía de rotación puede guiar la elevación del saliente 510 de guía, y la parte 500 de almacenamiento de contenido puede elevarse de acuerdo con la elevación del saliente de guía. Así, el extremo inferior abierto de la parte 500 de almacenamiento de contenido puede separarse del elemento obturador 600 y de este modo el segundo contenido, contenido en la parte 500 de almacenamiento de contenido, puede caer al interior del cuerpo 100 de recipiente, haciendo posible que el primer contenido y el segundo contenido se mezclen entre sí.

20 Como se ha descrito anteriormente, cuando la mezcla del primer y el segundo contenido se ha completado, un usuario puede manipular el elemento 830 de caucho de la parte cuentagotas 800 para aspirar la mezcla del primer y el segundo contenido al interior del tubo 820 de cuentagotas y a continuación puede separar la parte cuentagotas 800 del capuchón exterior 300. Así, es posible retirar y utilizar una cantidad fija de los contenidos mezclados.

25 Como se ha descrito anteriormente, el recipiente para cosméticos de tipo cuentagotas para el uso mixto de dos clases diferentes de contenidos puede sencillamente mezclar dos clases diferentes de contenidos y puede retirar una cantidad adecuada de los contenidos mezclados para el uso con una parte cuentagotas, elevando una parte de almacenamiento de contenido mientras un elemento de guía de elevación y descenso acoplado con un capuchón exterior rota conjuntamente al rotar el capuchón exterior y abre así una parte terminal inferior de la parte de almacenamiento de contenido cerrada por un elemento obturador, para mover el contenido almacenado en la parte de almacenamiento de contenido a un cuerpo de recipiente.

30 La materia antes descrita debe considerarse ilustrativa y no restrictiva, y las reivindicaciones adjuntas están destinadas a cubrir todas las modificaciones, mejoras y otras realizaciones incluidas en el alcance de la presente invención. Así, en la mayor medida permitida por la ley, el alcance de la presente invención debe determinarse mediante la interpretación más amplia admisible de las reivindicaciones siguientes y no estar restringido ni limitado por la descripción detallada anterior.

35 40 45

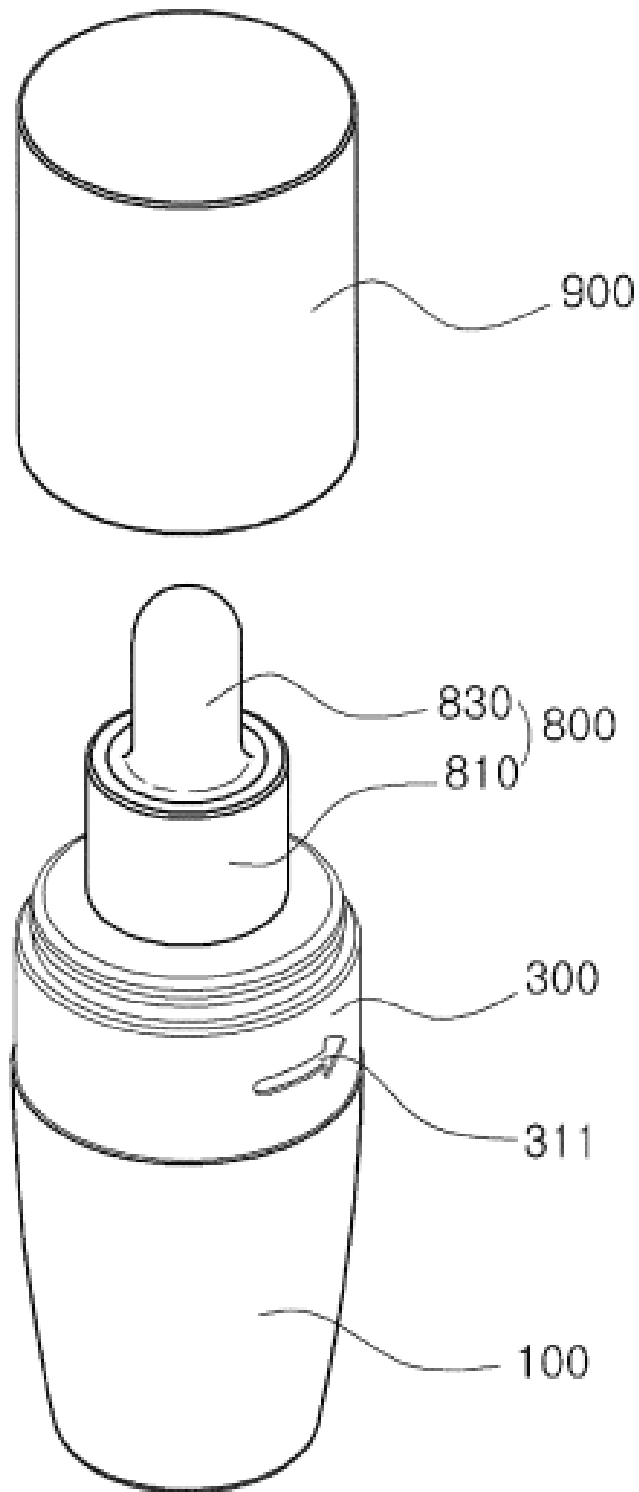
**REIVINDICACIONES**

- 5 1. Un recipiente para cosméticos de tipo cuentagotas para el uso mixto de dos clases diferentes de contenido, que comprende:
- 10 un cuerpo (100) de recipiente que contiene un primer contenido;  
un capuchón interior (200) que tiene forma cilíndrica y está acoplado con el cuerpo (100) de recipiente mientras cubre una parte superior del cuerpo (100) de recipiente;  
un capuchón (300) exterior que está acoplado con posibilidad de rotación con el capuchón interior (200) sobre el cuerpo (100) de recipiente mientras cubre el capuchón interior (200) y que tiene una parte hueca;  
15 un elemento (400) de guía de elevación y descenso dispuesto dentro del capuchón interior (200) y acoplado con un lado interior del capuchón exterior (300) para rotar conjuntamente cuando el capuchón exterior (300) rota, teniendo el elemento (400) de guía de elevación y descenso un par de hendiduras (410) de guía opuestas entre sí en las dos superficies laterales del mismo;  
una parte (500) de almacenamiento de contenido que comprende un par de salientes (510) de guía acoplados cada uno al par de hendiduras (410) de guía para elevarse y descender dentro del elemento (400) de guía de elevación y descenso, de acuerdo con la rotación del elemento (400) de guía de elevación y descenso, y que tiene un espacio para contener un segundo contenido, teniendo la parte (500) de almacenamiento de contenido un extremo inferior de la misma abierto;  
20 un elemento obturador (600) que cierra el extremo inferior abierto de la parte (500) de almacenamiento de contenido;  
un elemento (700) de guía de rotación dispuesto de manera que se acopla con el capuchón interior (200) entre el capuchón interior (200) y el elemento (400) de guía de elevación y descenso y que comprende una rosca (720) de tornillo en una superficie periférica interior del mismo para guiar un movimiento del saliente (510) de guía; y  
25 una parte cuentagotas (800) que está acoplada de manera desmontable con el capuchón exterior (300) y que retira una cantidad fija de la mezcla del primer y el segundo contenido contenidos en el cuerpo de recipiente.
- 30 2. El recipiente para cosméticos de tipo cuentagotas según la reivindicación 1, en donde el capuchón interior (200) comprende un escalón (210) de asiento que rodea una superficie periférica interior de tal manera que el elemento (400) de guía de elevación y descenso y el elemento (700) de guía de rotación están asentados en el mismo.
- 35 3. El recipiente para cosméticos de tipo cuentagotas según la reivindicación 1, en donde el elemento (700) de guía de rotación incluye una pluralidad de salientes (710) impedidores de la rotación formados en unas partes superiores de una superficie periférica exterior del mismo y separados unos de otros a intervalos uniformes, para acoplarse con el capuchón interior (200), y el capuchón interior (200) comprende una pluralidad de ranuras (220) impedidoras de la rotación formadas en unas partes superiores del mismo, de tal manera que los salientes (710) impedidores de la rotación se insertan en las ranuras (220) impedidoras de la rotación.
- 40 4. El recipiente para cosméticos de tipo cuentagotas según la reivindicación 1, en donde el capuchón exterior (300) comprende:
- 45 un cuerpo (310) que está acoplado con el capuchón interior (200) mientras cubre el capuchón interior (200) y que comprende una parte (311) de indicación de rotación en una superficie periférica exterior del mismo para indicar una dirección de rotación del capuchón exterior;  
una parte (320) de acoplamiento de cuentagotas que se extiende hacia arriba desde una parte central de un extremo superior del cuerpo y que está acoplada por rosca a la parte cuentagotas (800); y  
una parte (330) de fijación de elemento obturador que se extiende hacia abajo desde la parte central del extremo superior del cuerpo (310) y que fija el elemento obturador (600).
- 50 5. El recipiente para cosméticos de tipo cuentagotas según la reivindicación 4, en donde el elemento (400) de guía de elevación y descenso comprende una pluralidad de salientes (420) de acoplamiento formados en unas partes superiores de una superficie periférica exterior del mismo y separados unos de otros a intervalos uniformes, para acoplarse con el cuerpo (310) del capuchón exterior (300), y el capuchón exterior (300) tiene unas ranuras (312) de acoplamiento formadas en un lado interior del cuerpo (310) y acopladas con los salientes (420) de acoplamiento en unas partes que se encuentran con los salientes (420) de acoplamiento.
- 55 6. El recipiente para cosméticos de tipo cuentagotas según la reivindicación 4, en donde la parte cuentagotas (800) comprende:
- 60 una parte (810) de asidero acoplada por rosca a la parte (320) de acoplamiento de cuentagotas;  
un tubo (820) de cuentagotas que se extiende hacia abajo desde un centro de la parte (810) de asidero, que aspira y descarga los contenidos y que tiene forma cilíndrica; y

un elemento (830) de caucho que está acoplado con una parte superior del tubo (820) de cuentagotas mientras cubre la parte superior del tubo (820) de cuentagotas y que aspira y descarga los contenidos al/del tubo (820) de cuentagotas mediante una presión ejercida por un usuario.

- 5 7. El recipiente para cosméticos de tipo cuentagotas según la reivindicación 4, en donde el elemento obturador (600) comprende:
- 10 una placa obturadora (610) adherida estrechamente a una superficie periférica interior de un extremo inferior de la parte (500) de almacenamiento de contenido para cerrar el extremo inferior de la parte (500) de almacenamiento de contenido; y  
un tubo (620) de acoplamiento que se extiende hacia arriba desde una parte central de una superficie superior de la placa obturadora (610) y que se ha de acoplar a la parte (330) de fijación de elemento obturador del capuchón exterior (300).
- 15 8. El recipiente para cosméticos de tipo cuentagotas según la reivindicación 1, en donde la parte (500) de almacenamiento de contenido tiene un agujero pasante (520) en una parte central de un extremo superior de la misma, de tal modo que un tubo (820) de cuentagotas, que se extiende hacia abajo desde el centro de la parte (810) de asidero, se inserta en la parte (500) de almacenamiento de contenido y se retira de la misma.





**Fig.1**

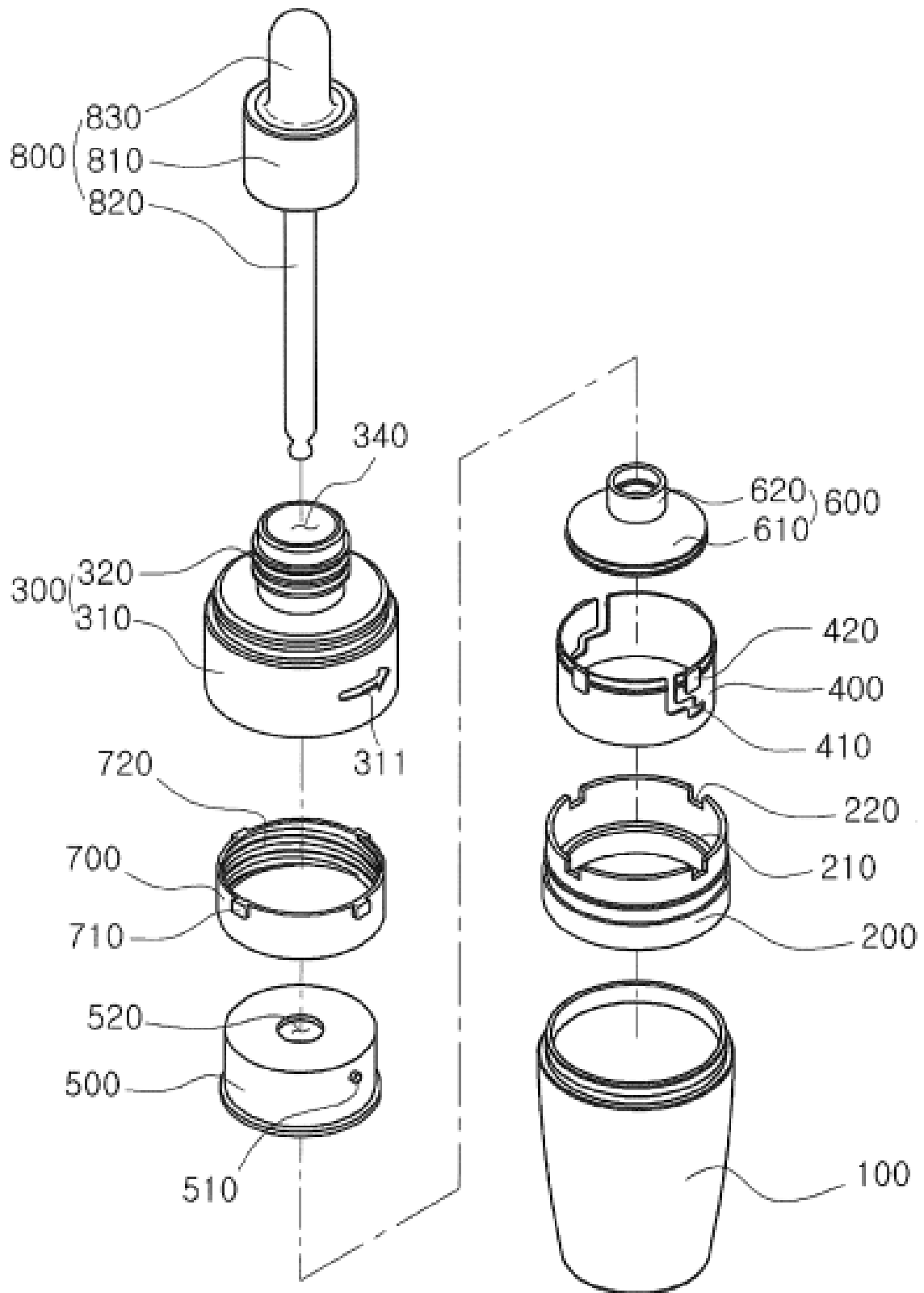
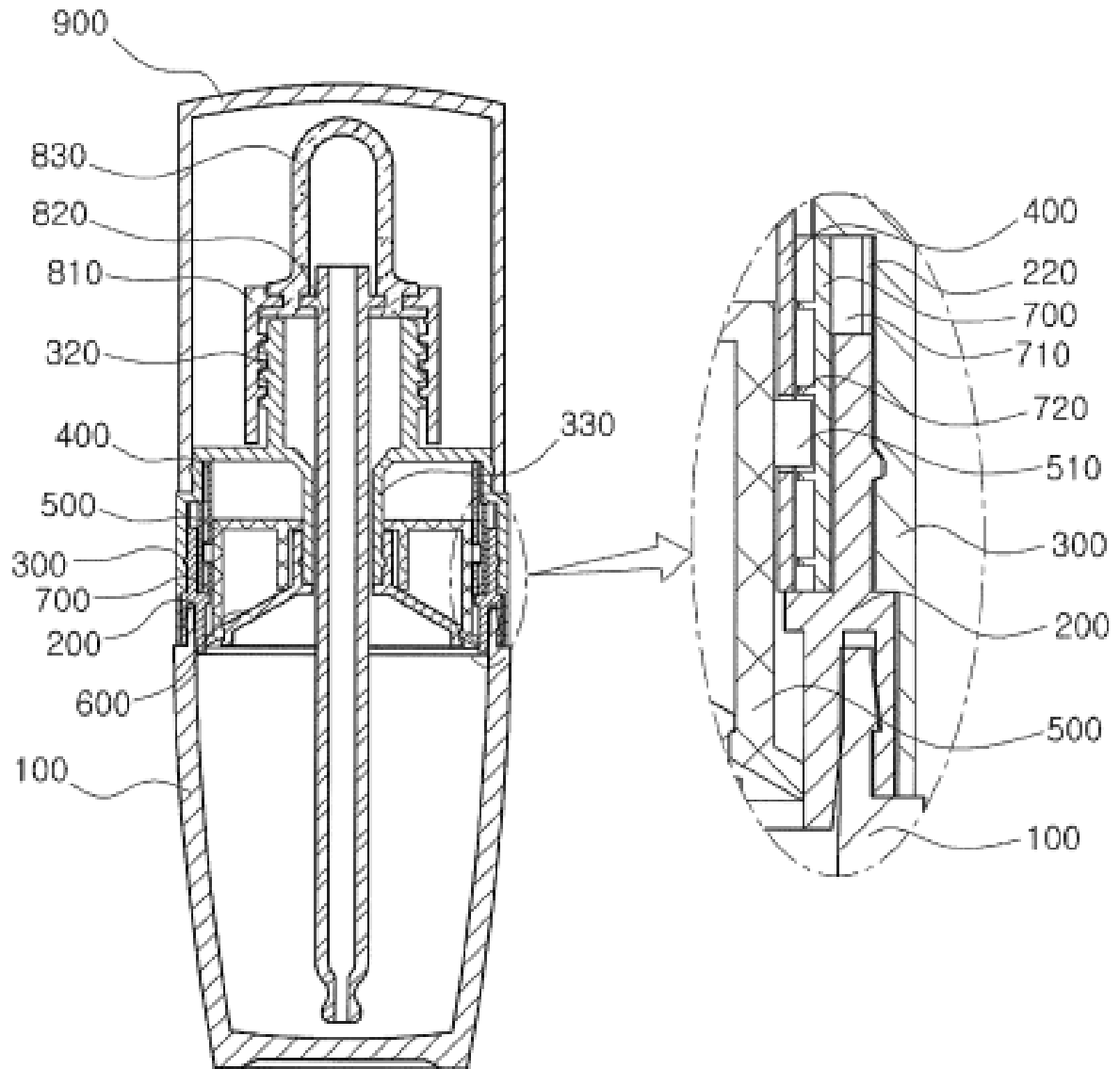
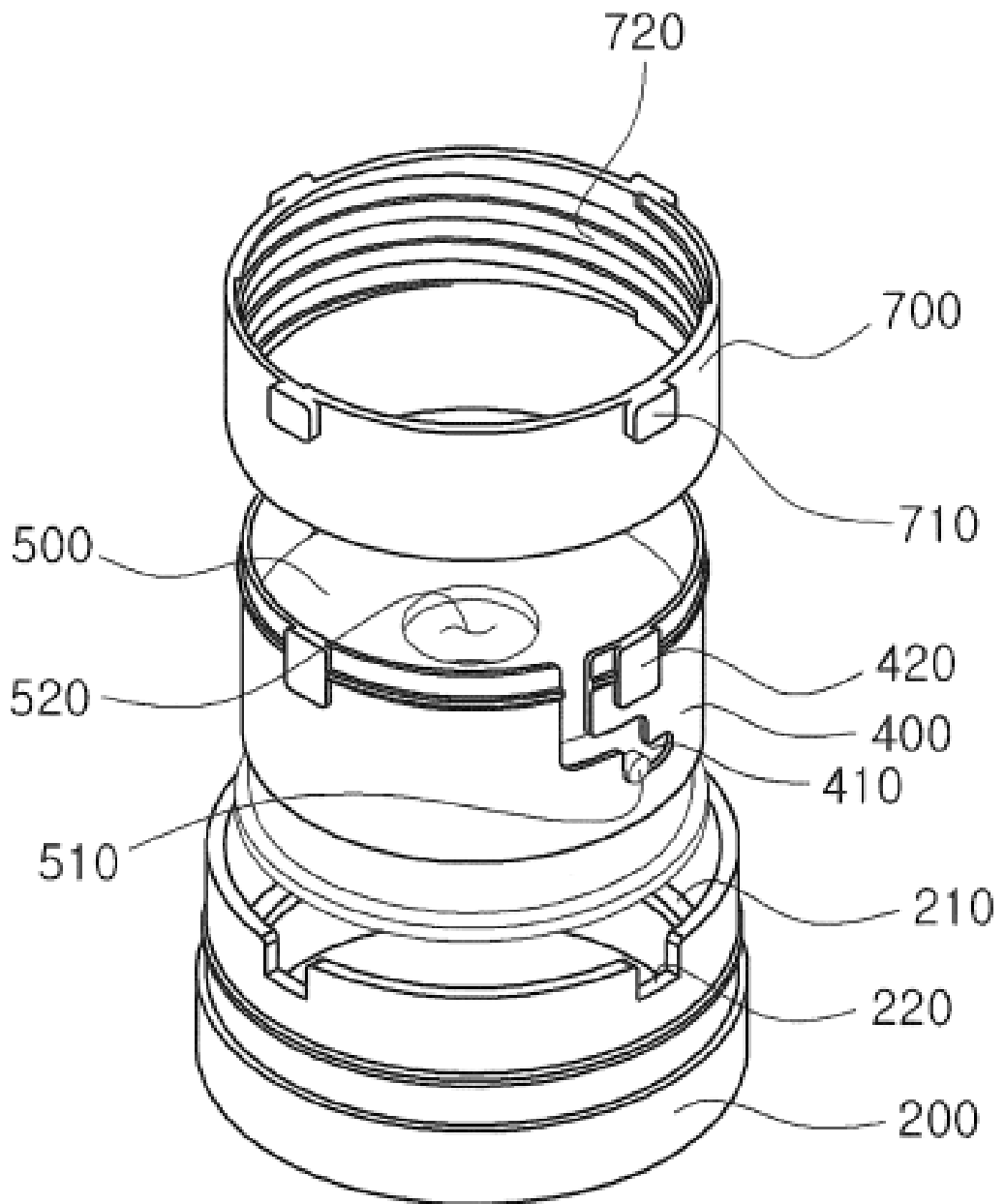


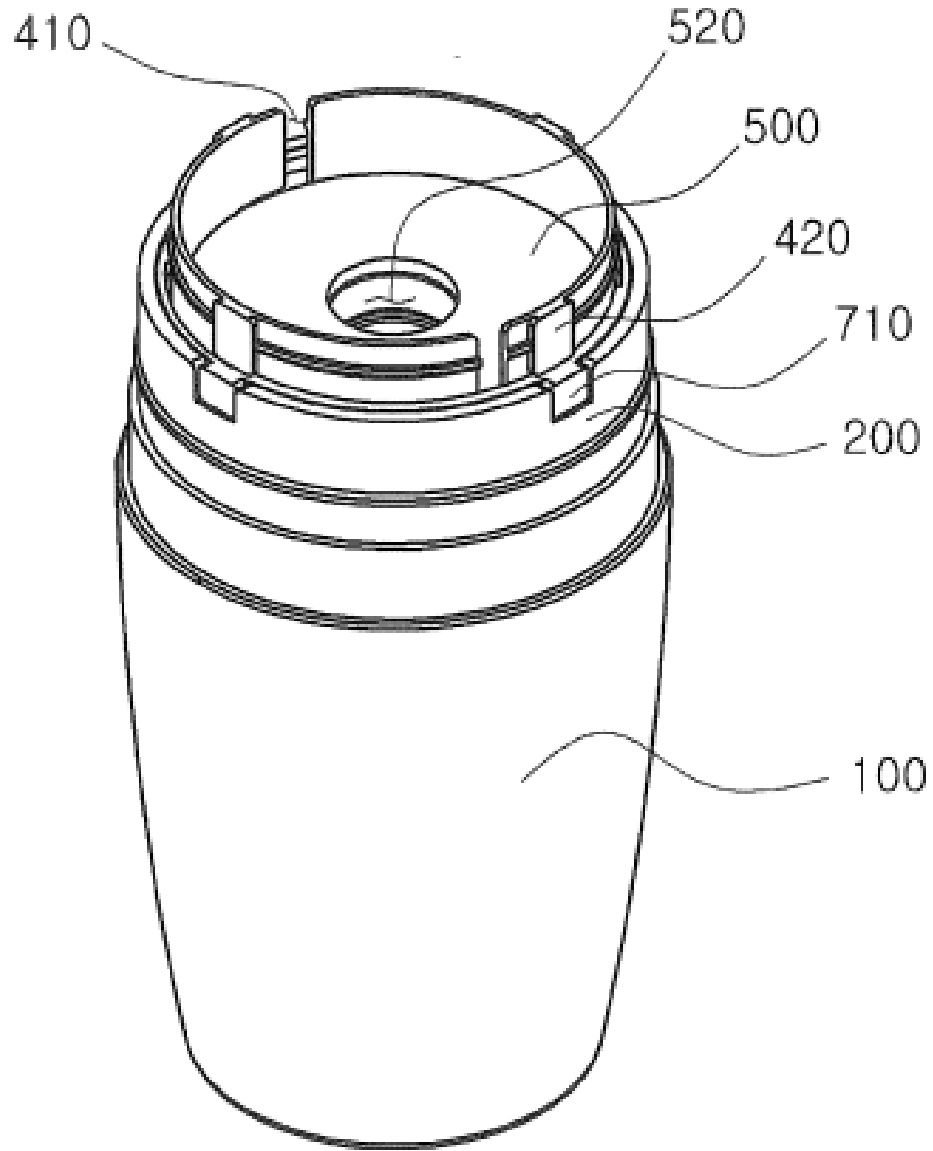
Fig.2



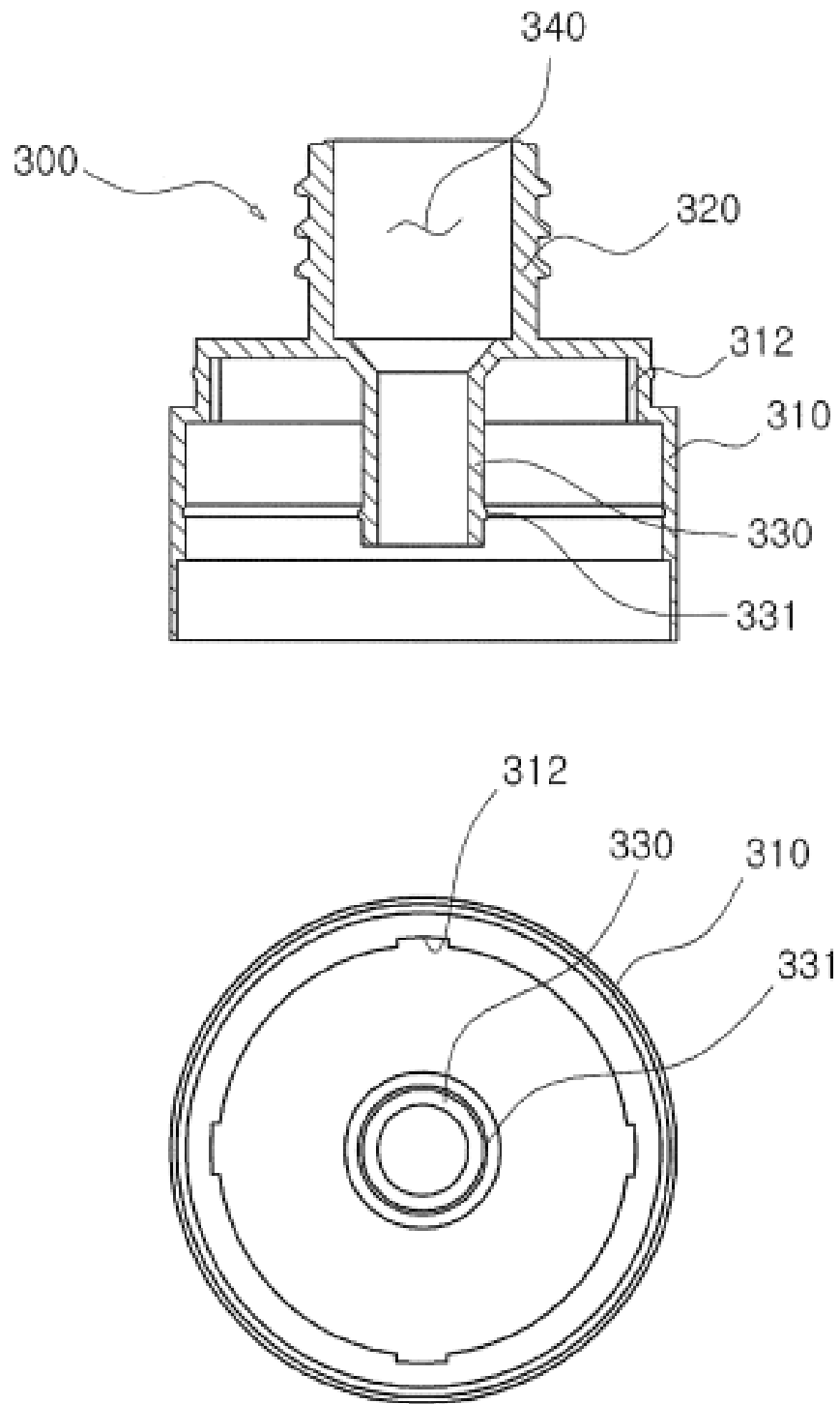
**Fig.3**



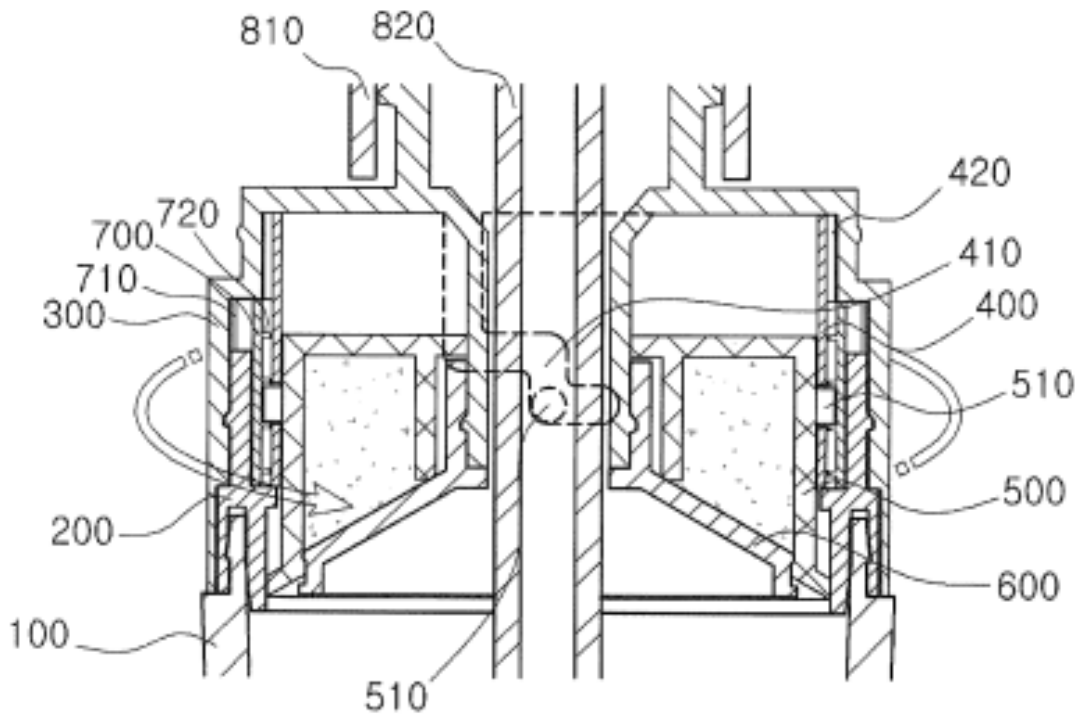
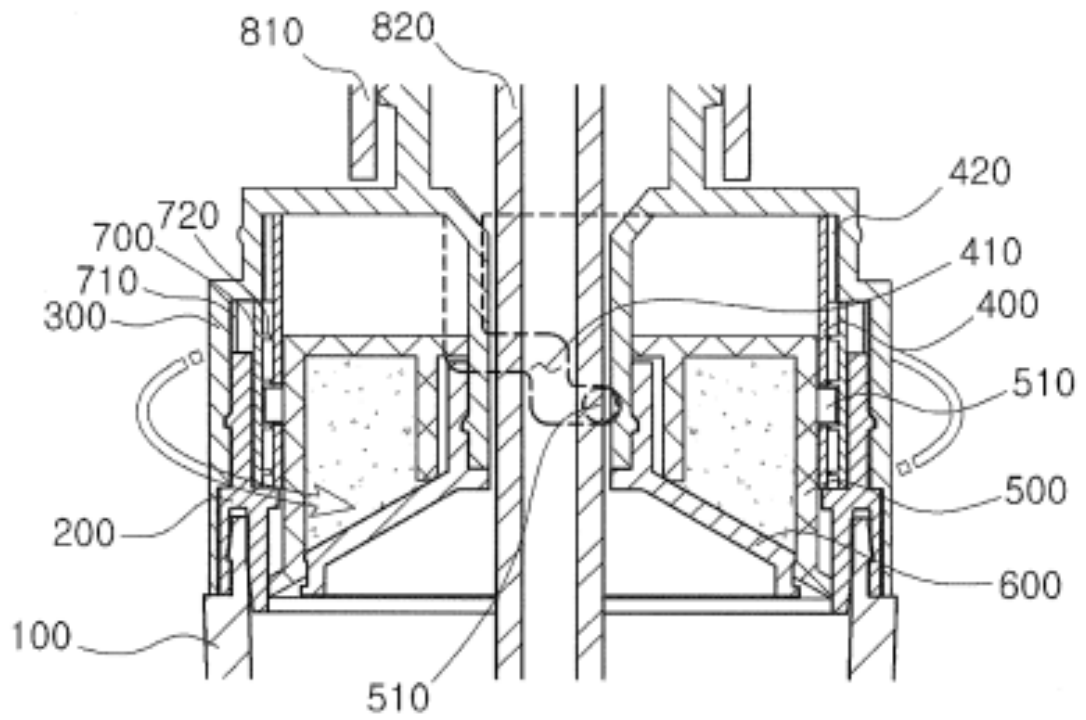
**Fig.4**



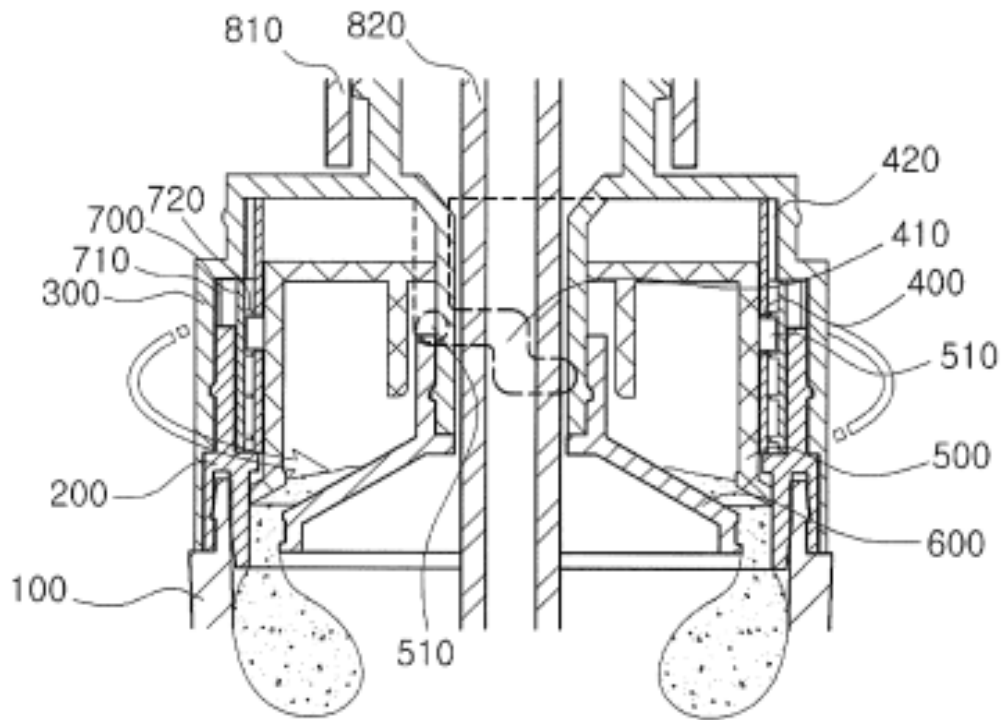
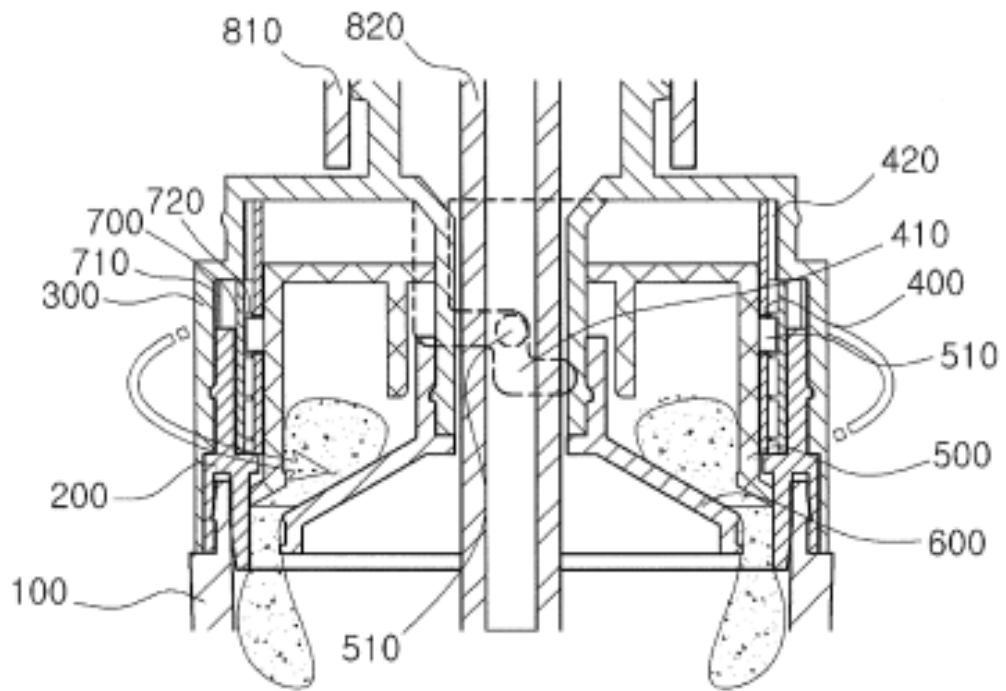
**Fig.5**



**Fig.6**

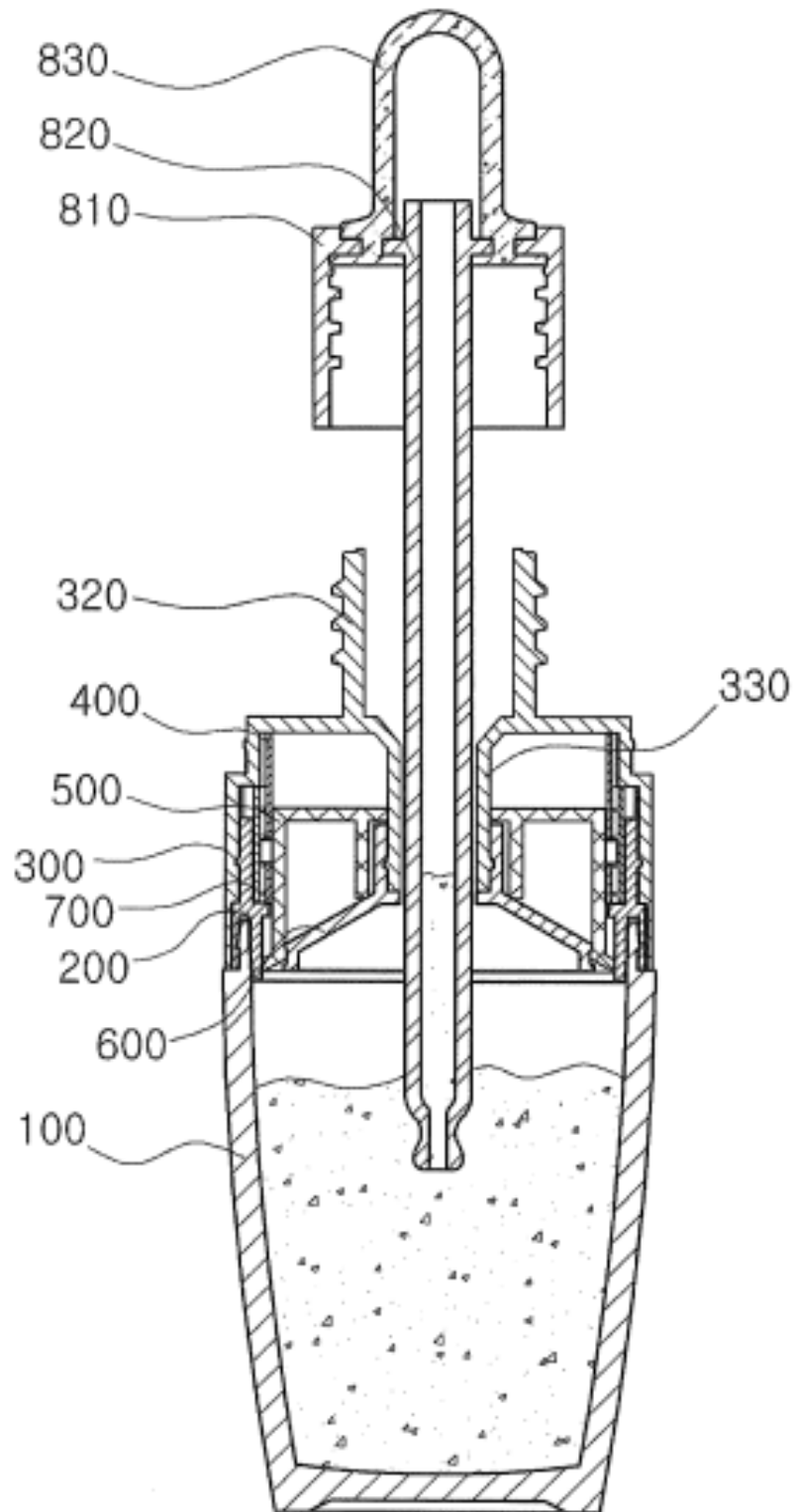


**Fig.7**



**Fig.8**





**Fig.9**