

19



OFICINA ESPAÑOLA DE  
PATENTES Y MARCAS

ESPAÑA



11 Número de publicación: **2 645 942**

51 Int. Cl.:

**B65D 5/66** (2006.01)

**B65D 85/10** (2006.01)

12

TRADUCCIÓN DE PATENTE EUROPEA

T3

86 Fecha de presentación y número de la solicitud internacional: **14.04.2014 PCT/IB2014/060700**

87 Fecha y número de publicación internacional: **18.12.2014 WO14199246**

96 Fecha de presentación y número de la solicitud europea: **14.04.2014 E 14722768 (0)**

97 Fecha y número de publicación de la concesión europea: **02.08.2017 EP 3007986**

54 Título: **Paquete para contener artículos sustancialmente alargados tales como cigarrillos**

30 Prioridad:

**10.06.2013 IN 685KO2013**

45 Fecha de publicación y mención en BOPI de la traducción de la patente:

**11.12.2017**

73 Titular/es:

**ITC LIMITED (100.0%)  
37 J.L. Nehru Road West Bengal  
Kolkata 700 071, IN**

72 Inventor/es:

**KASTHA, ANINDYA;  
HALDER, PROSUN y  
KUMAR, ASHWANI**

74 Agente/Representante:

**LEHMANN NOVO, María Isabel**

ES 2 645 942 T3

Aviso: En el plazo de nueve meses a contar desde la fecha de publicación en el Boletín Europeo de Patentes, de la mención de concesión de la patente europea, cualquier persona podrá oponerse ante la Oficina Europea de Patentes a la patente concedida. La oposición deberá formularse por escrito y estar motivada; sólo se considerará como formulada una vez que se haya realizado el pago de la tasa de oposición (art. 99.1 del Convenio sobre Concesión de Patentes Europeas).

**DESCRIPCIÓN**

Paquete para contener artículos sustancialmente alargados tales como cigarrillos

Campo de la invención

5 La presente invención se refiere en general a un sistema de empaquetado. Más en concreto, la presente invención se refiere a un paquete para contener artículos sustancialmente alargados tales como cigarrillos y similares. La presente invención se puede usar para empaquetar de forma segura cigarrillos y productos similares.

Antecedentes y técnica anterior

10 Los cigarrillos se empaquetan y se venden tradicionalmente en paquetes con tapa abatible. En estos paquetes de tapa abatible, para acceder a los cigarrillos, la tapa debe mantenerse abierta. Muchas veces, al consumidor que se está moviendo le resulta complicado utilizar ambas manos para mantenerlo abierto a fin de tener acceso a los cigarrillos.

Es bien conocida una estructura de paquete de tipo estuche y deslizador en la que un recipiente interior puede moverse con respecto al recipiente exterior.

Algunas de las técnicas anteriores en el presente campo de la invención son las siguientes:

15 El documento EP2325093B1 proporciona un envase para artículos de fumador que comprende un estuche exterior, una tapa que está adaptada para cerrar el lado superior del estuche exterior y que puede girar alrededor de una línea de articulación y un estuche interior. El estuche interior recibe una pluralidad de artículos de fumador y puede desplazarse por el estuche exterior desde una posición plegada, en la que está alojado dentro del estuche exterior, hasta una posición adelantada, que permite el acceso a los artículos de fumador. Un corte en el estuche exterior  
20 deja expuesta una parte del estuche interior y permite ejercer una fuerza sobre el estuche interior para mover el estuche interior. Un conector articulado empuja la tapa a su estado abierto cuando el estuche interior se mueve a su posición adelantada y tira de la tapa a su estado cerrado cuando el estuche interior se mueve a su posición plegada.

25 El documento EP2243722A1 proporciona un envase de cigarrillos que comprende una envuelta exterior delgada y una bandeja interna insertada en la envuelta exterior en un modo que permite extraer la bandeja interna, teniendo la bandeja interna una cabeza que funciona como un asidero para extraer la bandeja interna de la envuelta exterior y una pluralidad de ranuras que mantienen cigarrillos con filtro a lo largo de la dirección en que la que se extrae la bandeja interna.

30 El documento EP'722 proporciona un envase que comprende una envuelta exterior paralelepípedica delgada y una bandeja interna rectangular con asientos / ranuras que mantienen productos en su superficie. Sin embargo, en la invención, el cuerpo interno es un recipiente sustancialmente cerrado con una abertura solamente en la parte superior para dispensar producto. La sección transversal de los recipientes interior y exterior no está limitada a una forma rectangular como se reivindica en la técnica anterior. El otro punto que los diferencia es la tapa preformada en forma de onda descrita en la técnica anterior. La tapa plegable de doble capa, según se describe en la invención, no  
35 está preformada y puede hacerse como una tapa con una sección transversal sustancialmente rectangular cuando el paquete está cerrado y con una pestaña plana para extraer el recipiente interior cuando se abre la tapa. Además, no necesita tener un perfil con forma de onda, como se reivindica en la técnica anterior.

40 El documento WO2010014489A1 se refiere a modificaciones para paquetes de cigarrillos. Una de esas modificaciones incluye añadir una función de elevación para sacar el producto del envase cuando se abre la tapa. Otra modificación de este tipo es la creación de un diseño de apertura de un solo movimiento que a medida que se desliza un manguito hacia abajo, la tapa se retira para dejar al descubierto el producto. Otra modificación de este tipo incluye una parte superior que se desliza hacia un lado o hacia otro en lugar de usar la tradicional tapa abatible. Finalmente, se ha añadido un mecanismo de cierre único que permite que los cigarrillos se mantengan cerrados ya sea utilizando un diseño de ecoclic o una colocación estratégica de imanes.

45 El documento WO'489 proporciona la tapa plegable de doble capa que puede adoptar una sección transversal sustancialmente rectangular cuando el paquete está cerrado y una pestaña plana para extraer el recipiente interior cuando se abre la tapa. Sin embargo, la tapa, según se describe en la técnica anterior, no tiene ninguna característica de este tipo. Además, la tapa, según se describe en la técnica anterior, tiene un labio en forma de V que corresponde a un labio en el manguito, sin embargo, no existe tal exigencia para la tapa según se describe en la  
50 invención. El otro punto clave de diferencia es la característica de cierre y apertura de tapa seguros con un clic, como se describe en la invención, que no está presente en las reivindicaciones de la técnica anterior. Esta característica se logra mediante la creación de muescas integradas en la tapa plegable y las hendiduras correspondientes en el recipiente exterior.

55 El documento WO2009148036A1 proporciona un envase que comprende una envuelta interior que incluye un cuerpo de caja que tiene un extremo abierto superior y una tapa conectada de manera giratoria a un borde lateral del extremo abierto a través de una bisagra de tapa, para abrir y cerrar el extremo abierto, y un deslizador externo fijado

de manera deslizable sobre la circunferencia exterior de la envuelta interior y que tiene, en el borde superior de una pared lateral en el lado correspondiente a la bisagra de tapa, una solapa de contacto que se extiende hacia el interior del deslizador externo, en el que la envuelta interior incluye una tira que está unida, por el extremo superior de la misma, a la tapa y tiene en el extremo inferior una solapa plegada que se puede acoplar con la solapa de contacto del deslizador externo, y, cuando el deslizador externo se desliza hacia abajo con respecto a la envuelta interior, la solapa plegada se acopla con la solapa de contacto para impartir una acción de apertura a la tapa.

El documento US6474468B1 proporciona un paquete cuboide para artículos de fumar que es una estructura de tipo estuche y deslizador. El deslizador tiene una tapa articulada en un lado secundario. Al moverse el deslizador a una posición expuesta, unos ganchos en el estuche y el deslizador se enganchan entre sí para abrir la tapa a través de una lengüeta que está formada en una parte de una capa externa de una costura lateral de doble capa del deslizador.

El documento US4049117A proporciona un envase para cigarrillos u otros artículos que comprende un receptáculo para alojar los cigarrillos u otros artículos y define una parte superior abierta para retirar dichos artículos y una estructura de tapa integral accionada por deslizador que incluye un elemento de cierre conectado de manera operativa al receptáculo y una parte de elemento de deslizador que se puede mover de manera recíproca verticalmente con respecto al receptáculo para abrir y cerrar el envase, incluyendo la parte de deslizador paneles plegables colocados entre el receptáculo y la parte de deslizador para permitir el movimiento recíproco de la parte de deslizador.

El documento US2006070896 proporciona un paquete de cigarrillos con un estuche y un deslizador, siendo el rango de movimiento del deslizador dentro del estuche limitado, en particular por topes formados, por un lado, en una pestaña de tope y, por otro lado, por un rebaje en el estuche. Los topes ayudan a definir una posición cerrada del deslizador y una posición abierta.

El documento US'896 reivindica un tipo de envase de estuche y deslizador en el que el estuche se abre por ambos extremos y el deslizador forma una bandeja abierta para aceptar los cigarrillos mientras que, en la invención descrita, el cuerpo interno y el cuerpo externo son recipientes sustancialmente cerrados con apertura solamente por la parte superior para dispensar producto y cerrar la tapa. La tapa plegable de doble capa descrita en la invención, que puede adoptar una sección transversal sustancialmente rectangular cuando el paquete está cerrado y una pestaña plana para extraer el recipiente interior cuando se abre la tapa, es novedosa y es diferente de la de la técnica anterior. Además, la característica de cierre y apertura de tapa seguros con un clic, como se describe en la invención, no está presente en las reivindicaciones de la técnica anterior.

El documento US6168073 (B1) proporciona un recipiente de almacenamiento que tiene unos elementos interno y externo formados de manera solidaria. El elemento externo incluye paredes opuestas superior e inferior, paredes laterales opuestas, una pared posterior y una abertura frontal. El elemento interno incluye un panel inferior, un panel lateral opuesto, un panel frontal y una parte de prolongación de ventilador. El elemento interno se puede mover de manera deslizable entre una posición replegada dentro del elemento externo y una posición extendida donde el elemento interno se extiende desde la abertura frontal del elemento externo.

El documento US'073 proporciona el envase que comprende un elemento externo y un elemento interno similar a una bandeja con una parte de prolongación de ventilador. Sin embargo, en la invención descrita, el cuerpo interno es un recipiente sustancialmente cerrado con una abertura solamente en la parte superior para dispensar producto. No hay una tapa separada como tal descrita en la técnica anterior. La pared frontal del elemento interno se usa para extraer el elemento interno. Por tanto, la tapa plegable de doble capa con un mecanismo de cierre de clic descrito en la invención se diferencia completamente de la técnica anterior en su formación y funcionalidad. El mecanismo de restricción de movimiento para el elemento interno se logra a través de una conexión plegable en la técnica anterior; sin embargo, en la invención descrita, la restricción de movimiento se logra a través de un método más eficiente y rentable de acoplamiento de solapas plegadas opuestas.

El documento WO2008054305 (A1) proporciona un conjunto de envase de fácil acceso controlado para el almacenamiento de productos a prueba de niños. El conjunto de envase es adecuado para almacenar cigarrillos y otros productos a los que se desea que los niños no tengan acceso y / o que se desea proteger para que no se caigan fácilmente del envase. El conjunto de envase de la invención comprende un manguito y un inserto adaptado para insertarlo en dicho manguito y extraerlo del mismo. El manguito está provisto de al menos un primer panel de tope formado como una prolongación de una de dichas paredes y plegado en el manguito, comprendiendo dicho primer panel de tope un borde de tope. El inserto está provisto de al menos una solapa de bloqueo que comprende un borde de bloqueo. El borde de bloqueo de la solapa de bloqueo está adaptado para quedar en contacto con el borde de tope del primer panel de tope cuando el inserto se inserta en el manguito, por lo que se impide que el inserto sea extraído o expulsado del manguito. La invención se refiere además a una pieza en bruto para formar dicho inserto.

El documento WO'305 proporciona un método de restricción y liberación de movimiento del recipiente interior a través de la interacción de pestañas de bloqueo plegadas en el recipiente interior y una solapa de bloqueo y una solapa de liberación en el recipiente exterior. Sin embargo, tales restricciones complejas no están incorporadas en la invención descrita y tampoco están contempladas. Esto hace que la invención descrita sea claramente diferente de

la técnica anterior en su construcción y funcionalidad. La característica de apertura y cierre de tapa seguros con un clic, como se describe en la invención, no está en la técnica anterior. El documento US3828923 (A) proporciona un ejemplo para un envase de distribución deslizante compuesto. Debido a las desventajas asociadas a las técnicas anteriores mencionadas anteriormente, se requiere un mecanismo de bloqueo, así como una articulación simple de diferentes recipientes.

Por tanto, la presente invención proporciona un paquete para contener artículos sustancialmente alargados tales como cigarrillos y similares. Proporciona una función de bloqueo de clic de la tapa plegable de doble capa. Esto se logra mediante la creación de muescas integradas en la tapa plegable, que se bloquea dentro de las hendiduras creadas en el recipiente exterior con un clic, ofreciendo una experiencia de apertura y cierre segura. Otro beneficio clave del paquete es la disponibilidad de una gran superficie continua para la identificación de marca en el exterior y el interior del paquete (cuando el recipiente interior se saca para dispensar producto).

Objetos de la invención

Un objeto básico de la presente invención es superar las desventajas / inconvenientes de la técnica conocida.

Otro objeto de la presente invención es proporcionar un paquete para contener artículos sustancialmente alargados tales como cigarrillos y similares.

Otro objeto de la presente invención es proporcionar un medio de recipiente interior formado mediante el plegado de una hoja laminar que define una caja con su lado superior comprendiendo una abertura que se prolonga entre los paneles superior y frontal del recipiente interior para permitir el acceso a dichos artículos. Otro objeto de la presente invención es proporcionar un medio de soporte que define una pluralidad de paneles, plegándose uno de dichos paneles para formar un medio de cierre de doble capa, estando dicho medio de cierre articulado alrededor de una pluralidad de líneas de plegado para formar un medio de tapa plegable y teniendo dichas líneas de plegado un par de cortes sobre las mismas para formar una pluralidad de salientes. Otro objeto de la presente invención es proporcionar un medio de recipiente exterior que define una pluralidad de paneles, siendo dicho recipiente exterior una caja con su lado superior abierto para permitir el acceso a dicho recipiente interior asegurado de manera articulable en el interior de la misma y estando uno de dichos paneles pegado espalda con espalda para crear así una muesca sustancialmente en 'V' y proporcionar una pluralidad de hendiduras adaptadas para interconectar dichos salientes con dichas hendiduras, facilitando así el bloqueo de la tapa.

Aún otro objeto de la presente invención es proporcionar un mecanismo de bloqueo simple y una articulación de los recipientes interior y exterior de manera que el recipiente interior pueda moverse con respecto al recipiente exterior en una dirección específica y desplazarse una longitud específica.

Estas y otras ventajas de la presente invención se entenderán fácilmente a partir de la siguiente descripción detallada, leída conjuntamente con los dibujos que se acompañan.

Breve descripción de la invención

A continuación, se presenta un resumen simplificado de la invención con el fin de proporcionar una comprensión básica de algunos aspectos de la invención. Este resumen no es una descripción exhaustiva de la presente invención. No pretende identificar los elementos clave / fundamentales de la invención o delinear el ámbito de aplicación de la invención. Su único propósito es presentar algún concepto de la invención en una forma simplificada como preludio de una descripción más detallada de la invención presentada más adelante.

Se proporciona un envase para contener artículos sustancialmente alargados tales como cigarrillos y similares.

De acuerdo con un aspecto de la presente invención, se proporciona un paquete para contener artículos sustancialmente alargados tales como cigarrillos y similares, comprendiendo dicho paquete un medio de recipiente interior formado mediante el plegado de una hoja laminar que define una caja con su lado superior comprendiendo una abertura que se prolonga entre los paneles superior, frontal y posterior del recipiente interior para permitir el acceso a dichos artículos; un medio de soporte que define una pluralidad de paneles, plegándose uno de dichos paneles para formar un medio de cierre de doble capa, estando dicho medio de cierre articulado alrededor de una pluralidad de líneas de plegado para formar un medio de tapa plegable y teniendo dichas líneas de plegado un par de cortes sobre las mismas para formar una pluralidad de salientes; un medio de recipiente exterior que define una pluralidad de paneles, siendo dicho recipiente exterior una caja con su lado superior abierto para permitir el acceso a dicho recipiente interior asegurado de forma móvil en el interior de la misma y estando uno de dichos paneles pegado espalda con espalda para crear así una muesca sustancialmente en 'V' y proporcionar una pluralidad de hendiduras adaptadas para interconectar dichos salientes con dichas hendiduras, facilitando así el bloqueo de la tapa, y otro panel mencionado se pliega hacia dentro para proporcionar una solapa; en el que dicho medio de soporte está fijado a dicho recipiente interior para moverse con el mismo, con respecto a dicho recipiente exterior, una distancia predefinida, manteniendo dicho medio de soporte entre ellos; en el que dicho medio de soporte comprende una solapa plegada al revés interconectándose así con dicha solapa plegada hacia dentro del medio de recipiente exterior, definiendo de este modo un medio de tope para restringir así el movimiento hacia fuera de la caja interior a la distancia predefinida.

Otros aspectos, ventajas y características principales de la invención quedarán claros para los expertos en la materia a partir de la siguiente descripción detallada, que, tomada en combinación con los dibujos que se acompañan, describe realizaciones ejemplares de la invención.

Breve descripción de los dibujos que se acompañan

- 5 Los siguientes dibujos son ilustrativos de ejemplos particulares para facilitar métodos de la presente invención, son descriptivos de algunos de los métodos y no pretenden limitar el ámbito de aplicación de la invención. Los dibujos no están a escala (a menos que así se indique) y están destinados a ser utilizados en combinación con las explicaciones de la siguiente descripción detallada.

En primer lugar, se hace referencia a la figura 1 en la que se ilustra el dibujo plano del recipiente interior.

- 10 La figura 2 ilustra el recipiente interior formado.

La figura 3 ilustra el dibujo plano del soporte para recipiente interior con tapa plegable integrada.

La figura 4 ilustra el soporte formado de recipiente interior con tapa plegable integrada.

La figura 5 ilustra el dibujo plano del recipiente exterior.

La figura 6 ilustra el recipiente exterior formado.

- 15 La figura 7 ilustra el paquete cerrado.

La figura 8 ilustra el paquete con la tapa desplegada.

La figura 9 ilustra el paquete abierto.

El sistema de la invención es por tanto un paquete para contener artículos sustancialmente alargados tales como cigarrillos y similares.

- 20 Los expertos en la materia apreciarán que los elementos en las figuras se ilustran por motivos de simplicidad y claridad y pueden no haber sido dibujados a escala. Por ejemplo, las dimensiones de algunos de los elementos en la figura pueden exagerarse con respecto a otros elementos para ayudar a mejorar la comprensión de varias realizaciones ejemplares de la presente descripción.

- 25 Se debe tener en cuenta que en todos los dibujos se utilizan los mismos números de referencia para representar elementos, características y estructuras iguales o similares.

Descripción detallada de la invención

- 30 La siguiente descripción con referencia a los dibujos que se acompañan se proporciona para ayudar a comprender de manera exhaustiva las realizaciones ejemplares de la invención, tal como se define en las reivindicaciones y sus equivalentes. Incluye varios detalles específicos para ayudar en esa comprensión, pero estos deben considerarse meramente ejemplares. En consecuencia, los expertos en la técnica reconocerán que pueden realizarse varios cambios y modificaciones de las realizaciones descritas en la presente memoria sin apartarse del ámbito de aplicación de la invención que se define en las reivindicaciones. Además, se omiten descripciones de funciones y construcciones bien conocidas por motivos de claridad y concisión.

- 35 Los términos y palabras utilizados en la siguiente descripción y reivindicaciones no están limitados a los significados bibliográficos, sino que son simplemente utilizados por el inventor para permitir una comprensión clara y coherente de la invención. En particular, en la presente invención, los términos «articulable / articulablemente» se usan indistintamente con «desplazable / móvil» aunque se pretende que representen el mismo significado conceptual para permitir que el lector tenga una comprensión clara. De acuerdo con esto, los expertos en la materia deben comprender que la siguiente descripción de realizaciones ejemplares de la presente invención se proporciona solo  
40 con fines ilustrativos y no con el fin de limitar la invención tal como se define en las reivindicaciones adjuntas y sus equivalentes.

Debe entenderse que las formas singulares «un», «uno», «una», «el» y «la» incluyen referentes plurales a menos que el contexto indique claramente lo contrario.

- 45 Por el término «sustancialmente» se entiende que no tiene que lograrse exactamente la característica, parámetro o valor citados, sino que se pueden producir desviaciones o variaciones, que incluyen, por ejemplo, tolerancias, errores de medición, limitaciones de precisión de medición y otros factores conocidos por los expertos en la técnica, en cantidades que no excluyen el efecto que la característica pretendía proporcionar.

- 50 En consecuencia, la presente invención proporciona un paquete para contener artículos sustancialmente alargados tales como cigarrillos y similares. El paquete comprende un medio de recipiente interior formado mediante el plegado de una hoja laminar que define una caja con su lado superior comprendiendo una abertura que se prolonga entre los

- paneles superior y frontal del recipiente interior para permitir el acceso a dichos artículos. También comprende un medio de soporte que define una pluralidad de paneles, plegándose uno de dichos paneles para formar un medio de cierre de doble capa, estando dicho medio de cierre articulado alrededor de una pluralidad de líneas de plegado para formar un medio de tapa plegable y teniendo dichas líneas de plegado un par de cortes sobre las mismas para formar una pluralidad de salientes.
- Se proporciona un medio de recipiente exterior que define una pluralidad de paneles, siendo dicho recipiente exterior una caja con su lado superior abierto para permitir el acceso a dicho recipiente interior asegurado de manera articulable en el interior de la misma y estando uno de dichos paneles pegado espalda con espalda para crear así una muesca sustancialmente en 'V' y proporcionar una pluralidad de hendiduras adaptadas para interconectar dichos salientes con dichas hendiduras, facilitando así el bloqueo de la tapa. El medio de soporte está fijado a dicho recipiente interior y juntos se pueden articular con respecto a dicho recipiente exterior una distancia predefinida manteniendo dicho medio de soporte entre ellos. Además, la solapa plegada al revés de dicho medio de soporte se interconecta con una solapa plegada hacia dentro del envase que define un medio de tope restringiendo así el movimiento hacia fuera de la caja interior a la distancia predefinida.
- El medio de recipiente interior, dicho medio de soporte y dicho medio de recipiente exterior se hacen a partir de piezas en bruto laminares sustancialmente plegadas seleccionadas de entre papel metalizado, hoja delgada de metal, cartón, plástico, metales y similares.
- Los recipientes interior y exterior tienen secciones transversales sustancialmente cuboides con los perfiles de borde / esquina redondeados, biselados y similares. Además, se puede acceder al medio de tapa a través de la muesca en 'V'. La tapa plegable de doble capa está integrada en la caja interior y adaptada para encajar perfectamente con un clic dentro de la abertura superior del recipiente exterior.
- Por tanto, la presente invención proporciona un método tecnológicamente superior para acceder a los cigarrillos a través de la articulación de la caja interior y de una cubierta bien ajustada para cerrar de manera segura los cigarrillos.
- La invención comprende una caja interior con una tapa plegable integrada, en la que se empaquetan cigarrillos y una caja exterior que tiene una abertura solamente en la parte superior. La disposición de las dos cajas es tal que la caja interior se puede articular con respecto a la caja exterior a través de una distancia específica. Una tapa plegable de doble capa se integra en la caja interior que encaja perfectamente con un clic dentro de la abertura superior de la caja exterior. Para acceder a los cigarrillos, el consumidor tiene que abrir la tapa plegable en ángulo recto, lo que aplanar la tapa, y utilizar la tapa aplanada para elevar la caja interior que deja expuestos los cigarrillos a través de la abertura de acceso de la caja interior. El movimiento hacia fuera de la caja interior está restringido por una disposición de tope que deja expuesta solo la abertura de acceso al cigarrillo de la caja interior. Para cerrar, la caja interior tiene que articularse al revés y la tapa tiene que plegarse dentro de la hendidura con un clic.
- Esta estructura novedosa se puede aplicar a cualquier forma de caja externa e interna que tenga secciones transversales cuboides con varios perfiles de borde / esquina redondeados, biselados, etc. Las cajas pueden crearse exclusivamente con, o combinando, diferentes materiales con propiedades de resistencia adecuadas tales como cartón, plásticos, metales etc.
- Los recipientes se forman a partir de piezas en bruto laminares plegadas. Las piezas en bruto laminares pueden hacerse de cualquier material laminado adecuado, tal como, por ejemplo, cartón, metal o plástico.
- El medio de recipiente interior se forma a partir de una pieza en bruto laminar, como se muestra en las figuras 1 y 2. El medio de recipiente interior puede contener productos similares a barras alargadas, tales como cigarrillos, a los que se puede acceder por una abertura (21) que se extiende entre los paneles superior y frontal del recipiente interior.
- El soporte para el recipiente interior, tal como se muestra en las figuras 3 y 4, se forma pegando un panel 4 sobre la parte posterior de un panel 6. Mientras está plegado, un panel 1 se convierte en la capa interna y un panel 2 se convierte en la capa externa de un cierre superior plegable de dos capas. El panel 1 y el panel 2 pueden articularse simultáneamente alrededor de unas líneas de plegado 10 y 24, respectivamente, para crear la tapa plegable. Mientras la tapa está cerrada, los cortes (3) a lo largo de la línea de plegado 26 crean salientes que se interconectan con las hendiduras (15) creadas en el recipiente exterior para lograr un cierre seguro. Unos paneles 7 y 9 se pegan a los paneles laterales del recipiente interior para que el soporte y el recipiente interior se puedan mover juntos. Un panel 5 se pliega 180 grados hacia atrás a lo largo de la línea de plegado 11.
- El recipiente exterior, tal como se muestra en las figuras 5 y 6, se forma plegando unos paneles 12 y 18 en ángulo recto con respecto a un panel 19, donde el panel 19 se convierte en la base del recipiente exterior. Un panel 13 se pega espalda con espalda al panel frontal 12 creando una muesca en 'V' (14) y hendiduras (15) para bloquear la tapa. Un panel 17 se pliega hacia adentro a lo largo de una línea de plegado 20. Los paneles laterales se superponen y se pegan entre sí para formar el recipiente exterior.

La figura 7 muestra el paquete cerrado. El panel 2 crea la parte superior de la tapa de cierre. Los salientes (3) están bloqueadas dentro de las hendiduras (15) creadas en la superficie interna de la caja exterior. Al pliegue superior de tapa (25) se puede acceder a través de la muesca en 'V' (14). Los consumidores pueden abrir la tapa manteniendo la tapa alrededor de la muesca en 'V'.

- 5 La figura 8 muestra el paquete con la tapa desplegada. La parte superior del recipiente interior con cigarrillos queda visible en un recuadro cuando se abre la tapa. El panel 1 y el panel 2 quedan situados paralelos entre sí y el consumidor puede mantenerlos juntos para extraer el recipiente interior para dispensar cigarrillos.

- 10 La figura 9 muestra el paquete completamente abierto. La solapa plegada al revés (5) del recipiente interior a lo largo del pliegue (11) se interconecta con una solapa plegada hacia dentro (17) del envase exterior y restringe la amplitud de movimiento del envase interior. Para cerrar el paquete, el soporte, junto con el recipiente interior, se puede empujar hacia atrás dentro del recipiente exterior y cerrar la tapa.

Aunque las realizaciones en este documento se describen con varias realizaciones específicas, será obvio para una persona experta en la técnica poner en práctica las realizaciones de la presente invención con modificaciones. Sin embargo, el ámbito de aplicación de la invención está definido por las reivindicaciones.

15

**REIVINDICACIONES**

1. Paquete para contener artículos sustancialmente alargados tales como cigarrillos y similares, comprendiendo dicho paquete:

5 un medio de recipiente interior formado mediante el plegado de una hoja laminar que define una caja con su lado superior comprendiendo una abertura (21) que se extiende entre los paneles superior y frontal del recipiente interior para permitir el acceso a dichos artículos;

10 un medio de soporte que define una pluralidad de paneles, en el que uno de dichos paneles se pliega para formar un medio de cierre de doble capa, estando dicho medio de cierre articulado alrededor de una pluralidad de líneas de plegado para formar un medio de tapa plegable que incluye una línea de plegado que tiene un par de cortes (3) sobre la misma para así formar salientes;

15 un medio de recipiente exterior que define una pluralidad de paneles, siendo dicho recipiente exterior una caja con su lado superior abierto para permitir el acceso a dicho recipiente interior asegurado de forma móvil en el interior de la misma y estando uno de dichos paneles pegado espalda con espalda para crear así una muesca sustancialmente en 'V' (14) y proporcionar una pluralidad de hendiduras (15) adaptadas para interconectar dichos salientes con dichas hendiduras, facilitando así el bloqueo de la tapa, y plegándose otro panel de los mencionados hacia dentro para proporcionar una solapa (17);

en el que dicho medio de soporte está fijado a dicho recipiente interior para moverse con el mismo, con respecto a dicho recipiente exterior, una distancia predefinida, manteniendo dicho medio de soporte entre ellos;

20 en el que dicho medio de soporte comprende una solapa plegada al revés (5) interconectándose así ella misma con dicha solapa plegada hacia dentro (17) del medio de recipiente exterior, definiendo de este modo un medio de tope restringiendo así el movimiento hacia fuera de la caja interior a la distancia predefinida.

25 2. Paquete para contener artículos sustancialmente alargados según la reivindicación 1, en el que dicho medio de recipiente interior, dicho medio de soporte y dicho medio de recipiente exterior están hechos a partir de piezas en bruto laminares sustancialmente plegadas seleccionadas de entre papel metalizado, hoja delgada de metal, cartón, plásticos, metales y similares.

3. Paquete para contener artículos sustancialmente alargados según la reivindicación 1, en el que dichos recipientes interior y exterior tienen secciones transversales sustancialmente cuboides con los perfiles de borde / esquina redondeados, biselados y similares.

30 4. Paquete para contener artículos sustancialmente alargados según la reivindicación 1, en el que dicho medio de tapa es accesible a través de la muesca en 'V' (14).

5. Paquete para contener artículos sustancialmente alargados según la reivindicación 1, en el que dicha tapa plegable de doble capa está integrada en la caja interior y adaptada para encajar perfectamente con un clic en la abertura superior del recipiente exterior.



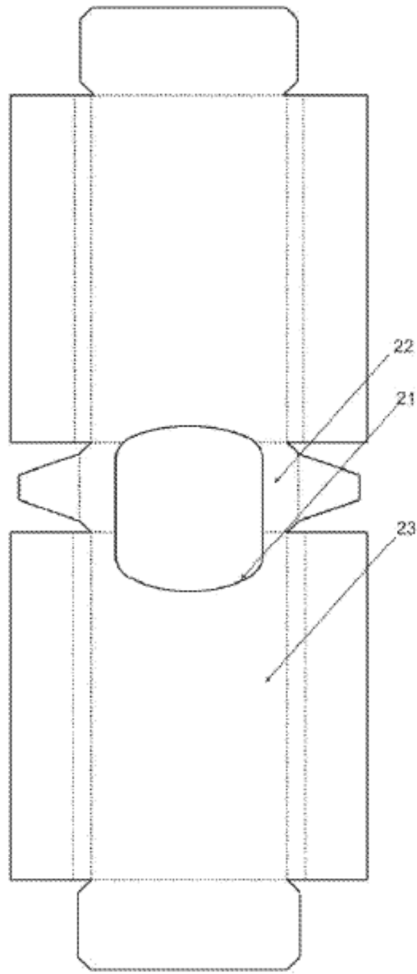


Fig. 1

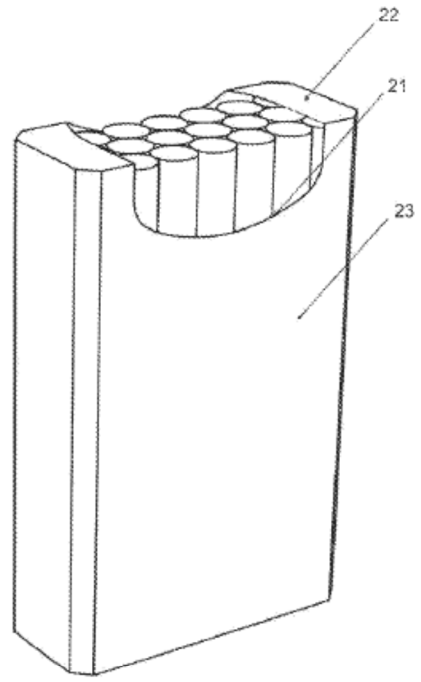


Fig. 2

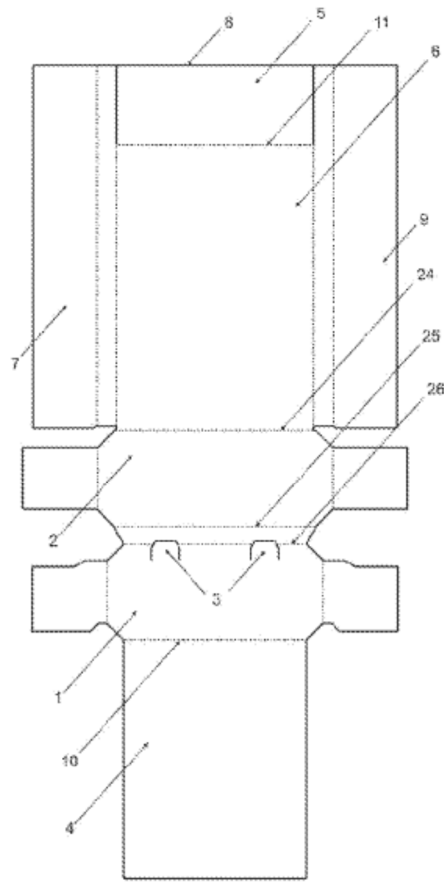


Fig. 3

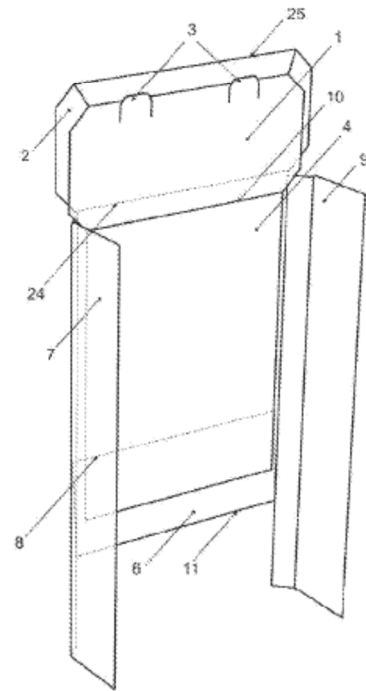


Fig. 4

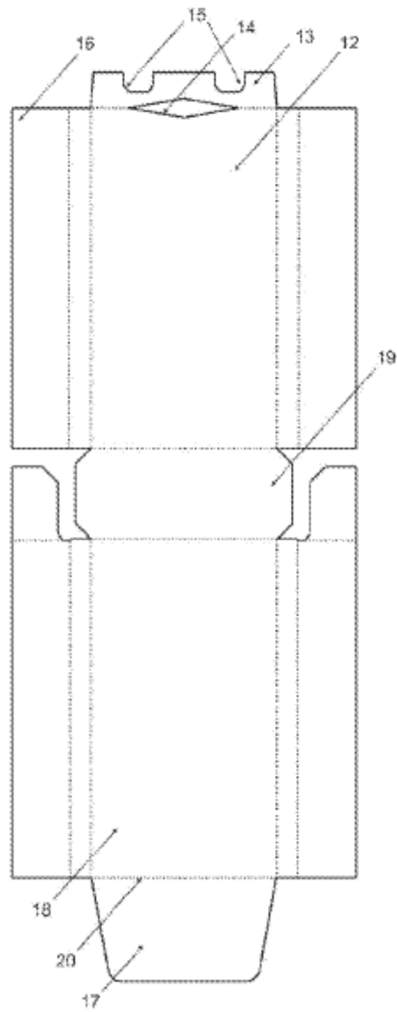


Fig. 5

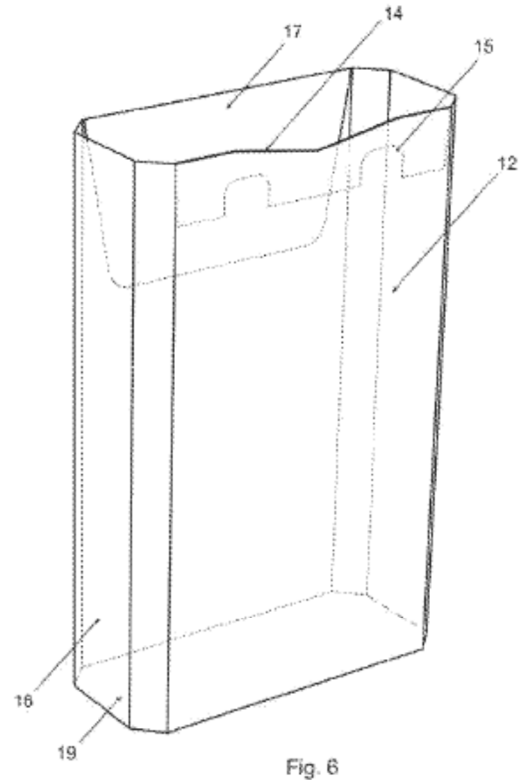


Fig. 6

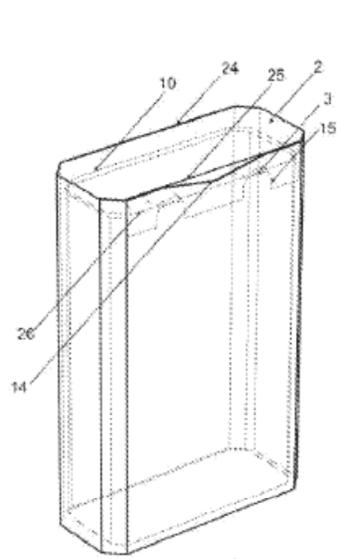


Fig. 7

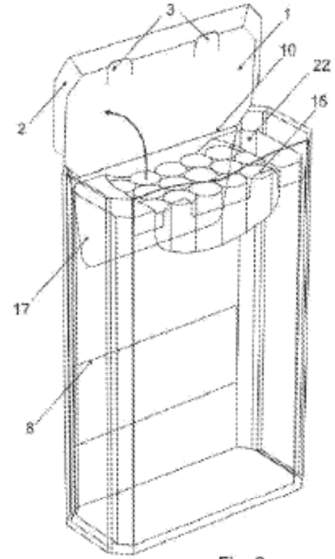


Fig. 8

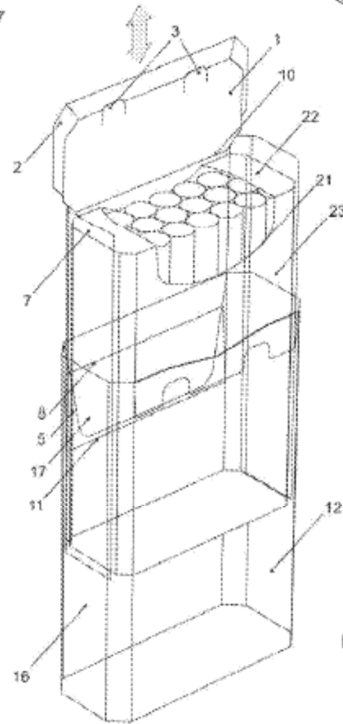


Fig. 9