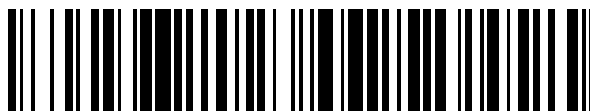


19



OFICINA ESPAÑOLA DE
PATENTES Y MARCAS

ESPAÑA



11 Número de publicación: **2 661 814**

51 Int. Cl.:

A61H 39/04 (2006.01)

12

TRADUCCIÓN DE PATENTE EUROPEA

T3

86 Fecha de presentación y número de la solicitud internacional: **29.11.2010 PCT/JP2010/071209**

87 Fecha y número de publicación internacional: **03.05.2012 WO12056594**

96 Fecha de presentación y número de la solicitud europea: **29.11.2010 E 10858980 (5)**

97 Fecha y número de publicación de la concesión europea: **20.12.2017 EP 2633846**

54 Título: **Herramienta de presión con el dedo para el rostro**

30 Prioridad:

25.10.2010 JP 2010238437

45 Fecha de publicación y mención en BOPI de la traducción de la patente:

04.04.2018

73 Titular/es:

**SEILIN & CO. (100.0%)
11-18 Aobadai 1-chome Meguro-ku
Tokyo 153-0042, JP**

72 Inventor/es:

TARUMI, YOSHIKO

74 Agente/Representante:

LINAGE GONZÁLEZ, Rafael

Observaciones:

Véase nota informativa (Remarks, Remarques o Bemerkungen) en el folleto original publicado por la Oficina Europea de Patentes

ES 2 661 814 T3

Aviso: En el plazo de nueve meses a contar desde la fecha de publicación en el Boletín Europeo de Patentes, de la mención de concesión de la patente europea, cualquier persona podrá oponerse ante la Oficina Europea de Patentes a la patente concedida. La oposición deberá formularse por escrito y estar motivada; sólo se considerará como formulada una vez que se haya realizado el pago de la tasa de oposición (art. 99.1 del Convenio sobre Concesión de Patentes Europeas).

DESCRIPCIÓN

Herramienta de presión con el dedo para el rostro

5 La presente invención se refiere a una herramienta facial de presión con el dedo y, más específicamente, a una herramienta facial de presión con el dedo que puede aplicar con precisión estimulación de presión a un punto de presión facial, y es efectiva, particularmente, en la reducción de astenopía.

10 Es ampliamente conocido que un período prolongado de trabajo manual orientado al detalle, trabajo con ordenador personal, conducción de automóvil o visualización de TV causa astenopía y luego dolor de cabeza, rigidez de hombros, etc.

15 Mientras tanto hay varios puntos de acupuntura (puntos de presión) alrededor del ojo humano, y la estimulación del punto de acupuntura (punto de presión) mejora particularmente la circulación sanguínea alrededor del ojo, permitiendo de este modo acelerar el alivio de la astenopía. El documento WO 2005051281 divulga un antifaz de belleza terapéutico que comprende un cuerpo de antifaz, medios para unir y asegurar el cuerpo para cubrir al menos una porción del rostro de una persona, y una pluralidad de puntos de presión que se extienden desde una superficie inferior del cuerpo de antifaz, estando adaptados o siendo ajustables dichos puntos de presión para coincidir con los puntos de acupresión conocidos del rostro humano. Con un enfoque en este punto, el documento JP 08-304743 A divulga una invención relativa a un monóculo diseñado para magnetizar una superficie interna de una montura de monóculo, es decir, una superficie de una montura de monóculo que se enfrenta al rostro de un usuario del monóculo.

20 Documento patente 1: JP 08-304743 A

25 En el dispositivo divulgado en el documento patente señalado anteriormente, una fuente magnética se dispone en una superficie interna de una montura de monóculo convencional. Sin embargo, como una forma de mejorar la circulación sanguínea alrededor de un ojo, también es efectivo aplicar la presión del dedo a un punto de acupuntura (punto de presión) alrededor del ojo, así como la técnica de aplicar un campo magnético a este. Una terapia magnética debe continuarse durante un cierto período de tiempo, ya que no tiene un efecto inmediato. El medio magnético es deseable como uso profiláctico. Sin embargo, con vistas a acelerar el alivio de la astenopía, es más efectivo estimular directamente un punto de acupuntura (punto de presión) alrededor de un ojo.

30 El dispositivo convencional no está provisto de ningún elemento para estimular el punto de acupuntura (punto de presión), es decir, adaptado para ponerse en contacto directo y de presión con un rostro. Por tanto, existe el problema de que no se puede esperar un efecto de presión con el dedo.

35 Es más, el dispositivo convencional está destinado a ofrecer una mejora en base a una montura de monóculo, de modo que es un artículo poco interesante para usuarios que no usan monóculos.

40 La presente invención se ha hecho con un enfoque en el problema anterior de la técnica convencional, y se ha propuesto con vistas a proporcionar una herramienta facial de presión con el dedo que pueda acelerar el alivio de la astenopía.

45 Con el fin de lograr el objetivo anterior, la presente invención proporciona una herramienta facial de presión con el dedo de acuerdo con la reivindicación 1.

50 La presente invención proporciona una herramienta facial de presión con el dedo que comprende: una montura de gafas; y un saliente de presión con el dedo proporcionado en una superficie interna de una porción frontal y una porción de sien de la montura de gafas, en una posición correspondiente a al menos un punto de acupuntura alrededor de un ojo, en la que la montura de gafas está hecha de un material flexible, la porción de sien tiene dos extremos libres provistos de medios de apriete adaptados para poner a la fuerza la montura de gafas en contacto cercano con las regiones de rostro y cabeza.

55 El saliente de presión con el dedo se une de forma ajustable y movable de conformidad con una posición del punto de acupuntura.

El saliente de presión con el dedo se une de forma separable.

60 La montura de gafas está hecha de un material flexible que es al menos uno seleccionado del grupo que consta de cloruro de polivinilo, resina sintética blanda, caucho natural, y caucho sintético que incluye caucho de cloropreno, caucho de silicona, caucho acrílico y caucho de uretano.

El saliente de presión con el dedo se compone de una placa de metal o imán.

65 El saliente de presión con el dedo se proporciona en la superficie interna de la porción frontal y la porción de sien

de la montura de gafas, en una posición correspondiente a al menos a un punto de acupuntura alrededor de un ojo, y la montura de gafas está hecha de un material flexible, de modo que el saliente de presión con el dedo se puede presionar contra el punto de acupuntura para aplicar una estimulación adecuada al punto de acupuntura, que es significativamente efectiva en la curación de la astenopía. Además, cuando un usuario siente que la estimulación es insuficiente en un estado de uso normal, él/ella puede presionar la montura de gafas desde el exterior de la misma hacia el rostro con la palma. Esto proporciona una estimulación más fuerte y un efecto de presión con el dedo mejorado.

El medio de apriete se proporciona en los dos extremos libres de la porción de sien, de modo que se puede ajustar un nivel de apriete para ajustar un nivel de contacto de opresión (fuerza) del saliente de presión con el dedo contra el punto de acupuntura facial. Es decir, cuando el medio de apriete está bien sujetado (atado), la montura de gafas hecha de un material flexible se pone en contacto cercano más fuertemente con las regiones del rostro y cabeza para aumentar la fuerza de contacto de opresión del saliente de presión con el dedo contra el punto de acupuntura facial, proporcionando de este modo un efecto de estimulación (presión del dedo) mejorado adicional. Además, el ajuste del apriete hace posible obtener cualquier nivel de efecto de presión con el dedo de acuerdo con la preferencia del usuario.

La herramienta facial de presión con el dedo consta de una montura frontal que se adapta para cubrir una región de ojo y está provista de un saliente de presión con el dedo en una superficie interna de la porción frontal, en una posición correspondiente a al menos a un punto de acupuntura alrededor de un ojo, en la que la montura frontal está hecha de un material flexible.

De este modo, por ejemplo, se puede unir un cordón o un elemento de tracción como una banda de caucho a la montura frontal para permitir que la montura frontal se ponga en contacto de opresión con el rostro. De forma alternativa, la montura frontal se puede usar en un estado en el que se interpone entre el rostro y las gafas de natación existentes, gafas de TV de 3D o similares. Además, puede usarse de varias otras maneras. Por ejemplo, un usuario puede colocar solo esta herramienta facial de presión con el dedo en la región de ojo, y luego mover la palma en una dirección para presionar la porción frontal y en una dirección lejos de la porción frontal.

La herramienta facial de presión con el dedo en un modo de realización, que no es parte de la presente invención, puede formarse como un cuerpo tipo antifaz, es decir, de anchura ancha. Por tanto, puede proporcionarse un gran número de salientes de presión con el dedo sobre la misma. En este caso, los salientes de presión con el dedo pueden ponerse en contacto con puntos que no sean puntos de acupuntura, de modo que se pueden esperar efectos de belleza y salud del masaje facial además de la estimulación de puntos de acupuntura.

El saliente de presión con el dedo se une de una manera posicionalmente cambiante. Por tanto, la posición del saliente de presión con el dedo se puede ajustar finamente para adaptarse adecuadamente a una posición del punto de acupuntura. Esto hace posible obtener un efecto de presión con el dedo adecuado adicional.

El saliente de presión con el dedo se une de forma separable. Por tanto, un tamaño, como el área de contacto y/o la dimensión de altura, del saliente de presión con el dedo se puede cambiar libremente para obtener un efecto de presión con el dedo adecuado.

La porción frontal y la porción de sien de la montura de gafas están hechas de un material flexible que es al menos uno seleccionado del grupo que consta de cloruro de polivinilo, resina sintética blanda, caucho natural y caucho sintético que incluye caucho de cloropreno, caucho de silicona, caucho acrílico y caucho de uretano, de modo que la montura de gafas se puede poner en contacto cercano con el rostro para obtener un efecto de presión con el dedo adecuado.

El saliente de presión con el dedo se compone de un imán, o "noirokorun (nombre comercial)" que es una placa de metal, de modo que es posible aplicar estimulación a un punto de acupuntura en contacto cercano con el rostro, obteniendo de este modo un efecto de presión con el dedo. Esta placa de metal es un cuerpo en forma de placa de metal y se usa en terapia física como una técnica aplicada de principios de acupuntura y presión con el dedo.

La invención se describirá ahora en relación con las siguientes figuras:

La figura 1 es una vista en perspectiva que ilustra un primer modo de realización de la presente invención.

La figura 2 es un diagrama explicativo que ilustra un ejemplo de unión de un saliente de presión con el dedo.

La figura 3 es una vista en perspectiva que ilustra un modo de realización, que no es parte de la presente invención, pero puede ser útil para comprender la invención.

La figura 4 es una vista en perspectiva de un modo de realización, que no es parte de la presente invención, pero puede ser útil para comprender la invención.

La figura 5 es un diagrama que ilustra puntos de acupuntura alrededor de un ojo.

5 Ahora se describirá un modo de realización de la presente invención en base a los dibujos.

La figura 1 ilustra un primer modo de realización de la presente invención, en el que una montura de gafas 1 como una herramienta facial de presión con el dedo comprende una porción frontal 11 y un par de porciones de sien 17. La porción frontal 11 se compone de un par de bordes 13 y un puente 15 que conecta los bordes 13 juntos, como se llama en el campo de monturas de monóculos. En este modo de realización, no se proporciona almohadilla para la nariz. Por tanto, una superficie interna (enfrentada al rostro) de la porción frontal 11 se pone en contacto cercano con un rostro, como se describe más adelante.

15 Las porciones de sien 17 se conectan integralmente, respectivamente, a extremos opuestos de la porción frontal 11. La porción frontal 11 y el par de porciones de sien 17 pueden moldearse integralmente en una sola pieza, o pueden moldearse por separado y conectarse posteriormente entre sí. En el caso donde se moldeen por separado, es deseable conectarlas juntas por medio de una conexión de bisagra o similar.

20 Un par de elementos de apriete 6 tales como tiras o correas de caucho se unen, respectivamente, a extremos del lado de la oreja, es decir, extremos libres, de las porciones de sien 17. Cuando los elementos de apriete 6 derecho e izquierdo se sujetan (bloquean) integralmente en un lado trasero de un cabezal, la montura de gafas se pone en contacto cercano con las regiones de rostro y temporal. A medida que los elementos de apriete se sujetan (atan) bien, el nivel de contacto de opresión de un saliente de presión con el dedo 8 mencionado más adelante se vuelve más alto, y un nivel de estimulación se vuelve más fuerte en proporción a este. Por tanto, un usuario puede aumentar y reducir de forma ajustable un nivel de apriete de acuerdo con su preferencia.

25 La porción frontal 11 y las porciones de sien 17 de la montura de gafas están hechas de un material flexible que es al menos uno seleccionado del grupo que consta de: resina sintética blanda como poliuretano, cloruro de polivinilo o acrilonitrilo; y caucho natural o sintético como caucho de silicona o caucho de cloropreno.

30 Un saliente 8 para un efecto de presión con el dedo (saliente de presión con el dedo 8) se une a la superficie interna de la porción frontal 11 y las porciones de sien 17. La posición de unión del saliente de presión con el dedo 8 corresponde a: un punto de acupuntura (punto de presión), como "seimei" (una región deprimida situada ligeramente alejada de las esquinas internas de los ojos derecho e izquierdo hacia una nariz), "gyoyou" (una posición justo debajo del centro de una ceja), "taiyou" (una posición cerca del raballo del ojo con respecto a una sien), o "shihaku" (una posición justo debajo del centro de una pupila); o un punto de acupuntura (punto de presión) alrededor del ojo, como "shichikuku", "doushiryoku", "joumei", "gaimai", "kyugo", "shoukyu" o "sanchiku" (véase la figura 2). La astenopía y el dolor de cabeza, la rigidez de hombros, etc., causados por la astenopía, pueden aliviarse aplicando estimulación a dicho punto de acupuntura.

35 La figura 2 ilustra un ejemplo de unión del saliente de presión con el dedo 8, en el que el saliente de presión con el dedo 8 comprende una porción de presión 81, una porción de acoplamiento de colocación 83, y una porción de puente 85 que las conecta juntas. Un orificio 110 para sostener el saliente de presión con el dedo 8 se forma en la superficie interna de la porción frontal 11 y la porción de sien 17, en una posición correspondiente al punto de acupuntura. El orificio 110 está configurado para tener un tamaño que pueda recibir de forma sujetable en el interior del mismo la porción de acoplamiento de colocación 83 del saliente de presión con el dedo 8.

40 Una porción de entrada 111 del orificio 110 se forma para tener un diámetro reducido, sosteniendo de este modo de forma sujetable la porción de puente 85 del saliente de presión con el dedo 8. Esto evita que el saliente de presión con el dedo 8 se suelte o desacople fácilmente de la superficie interna de la porción frontal 11 y la porción de sien 17. De forma alternativa, el saliente de presión con el dedo 8 se puede unir adhesivamente, por ejemplo, usando un sello adhesivo.

45 Una pluralidad de tipos de los salientes de presión con el dedo 8, cada uno de diferente tamaño, como el área de contacto y/o la dimensión de altura, de la porción de presión 81 que se va a poner en contacto con el punto de acupuntura facial, puede prepararse de antemano. En este caso, un nivel de presión con el dedo se puede ajustar libremente de acuerdo con la preferencia del usuario.

50 Además, el orificio 110 (111) formado en la porción frontal 11 y las porciones de sien 17 puede formarse en una forma que se extienda en una dirección derecha-izquierda o frontal-trasera y/o una dirección arriba-abajo, por ejemplo, una forma de cruz. En este caso, el saliente de presión con el dedo 8 se puede mover en la dirección derecha-izquierda o frontal-trasera y/o la dirección arriba-abajo a lo largo de la ranura, lo que hace posible adaptarse adecuadamente a una posición del punto de acupuntura de una manera fácil.

55 El saliente de presión con el dedo 8 debe proporcionarse en un número igual al de los puntos de acupuntura

como requisito mínimo. Sin embargo, la presente invención no se limita a esto, sino que el saliente de presión con el dedo 8 puede proporcionarse en una posición distinta de las posiciones de los puntos de acupuntura. En este caso, se pueden esperar efectos de belleza y salud como efectos de masajear toda la región de ojo.

- 5 El saliente de presión con el dedo 8 hecho deseablemente de, pero no limitado particularmente a, un material de metal, preferentemente, una placa de metal "noirokorun (nombre comercial)" que es un material de metal magnetizado. Es decir, en casos donde se desee obtener solo un efecto de presión con el dedo sin ninguna necesidad de terapia magnética, se puede usar un material sustituto como un plástico duro.
- 10 Los elementos de apriete 6 anteriores no se proporcionan en la herramienta facial de presión con el dedo 1 en la reivindicación 1. En este caso, un usuario puede presionar la porción frontal 11 y/o las porciones de sien 17 con sus palmas, para obtener un efecto de presión con el dedo. Como ejemplo del elemento de apriete, es posible usar una banda de caucho, una tira o un cordón.
- 15 Mientras que cualquier objeto, como una lente, no se instala dentro de cada uno de los bordes 13 de la porción frontal 11 de la herramienta facial de presión con el dedo, se puede instalar una lente para corrección visual, una lente para gafas 3D o similar. En este caso, es necesario tomar medidas adicionalmente para proporcionar medios de fijación/sostenimiento convencionales de lentes a los bordes.
- 20 La figura 3 ilustra un modo de realización, que no es parte de la presente invención, pero puede ser útil para comprender la invención, en el que una herramienta facial de presión con el dedo 3 consta solo de una montura frontal 31. La montura frontal 31 se compone de un par de bordes 33 y un puente 35 que conecta integralmente los bordes 33 juntos. Es decir, la herramienta facial de presión con el dedo es similar a las gafas con borde de carey en términos de configuración.
- 25 Como con el primer modo de realización, se ha instalado un saliente de presión con el dedo 8 en una superficie interna de la montura frontal 31. Como con el primer modo de realización, el saliente de presión con el dedo 8 se puede unir de forma sujetable, o se puede unir de forma separable, o puede estar configurado para ser desplazable a lo largo de la superficie interna de conformidad con una posición del punto de acupuntura. La
- 30 montura frontal 31 puede tener un orificio proporcionado en cada de los extremos opuestos de la misma para permitir que una correa de caucho, una tira o similar se una a esta.
- En la herramienta facial de presión con el dedo ilustrada en la figura 3, la montura frontal 31 se puede fijar a un rostro mediante una correa de caucho, una tira o similar. En el caso donde no se use dicho medio de fijación, la
- 35 montura frontal 31 se puede interponer entre un rostro y las gafas de TV de 3D, gafas de natación o similares, de tal forma que se ponga en contacto de opresión con el rostro por medio de una fuerza de sostenimiento de las gafas de TV de 3D, las gafas de natación o similares, para obtener un efecto de presión con el dedo. Para este fin, la montura frontal 31 está en un estado plano en el que no está instalada ninguna lente.
- 40 En el caso del uso de gafas de natación, es necesario tomar medidas para permitir que la herramienta facial de presión con el dedo 3 se reciba de forma fiable en las gafas de natación, mientras se evita la intrusión de agua a través de las gafas de natación. Dicha estanqueidad al agua se puede garantizar formándolas usando sustancialmente el mismo material.
- 45 La figura 4 ilustra un modo de realización, que no es parte de la presente invención, pero puede ser útil para comprender la invención, en el que la herramienta facial de presión con el dedo 5 se forma como un cuerpo tipo antifaz adaptado para cubrir una parte de la región de la mejilla bien como una región de ojo. En el modo de realización ilustrado, el número de referencia 51 indica una región para permitir la exposición de una nariz. El número de referencia 53 indica una porción transparente para permitir la exposición de un ojo. De forma
- 50 alternativa, la porción transparente 53 se puede omitir como en un antifaz para dormir.
- El número de referencia 55 indica cada uno de un par de soportes de tira, y el número de referencia 57 indica cada uno de un par de tiras que se sujetarán juntas en un lado trasero de un cabezal a fin de mantener la
- 55 herramienta facial de presión con el dedo 5 en un estado de contacto con el rostro. En el caso donde la herramienta facial de presión con el dedo 5 no se sostenga por la cabeza, se pueden omitir las tiras 57, y la herramienta facial de presión con el dedo 5 se puede usar para masajear de tal forma que se coloque en un rostro y se presione con una palma. Debe entenderse que, incluso en el caso donde la herramienta facial de presión con el dedo 5 se mantenga en contacto cercano con el rostro mediante las tiras, puede presionarse con una palma cuando se desee aplicar una fuerza de presión más fuerte.
- 60 Se proporciona un saliente de presión con el dedo 8 en una superficie interna de la herramienta facial de presión con el dedo 5. El saliente de presión con el dedo 8 se proporciona en una posición correspondiente a la del punto de acupuntura como en los modos de realización anteriores. A diferencia de la herramienta facial de presión con el dedo ilustrada en la figura 1 o 3, la herramienta facial de presión con el dedo 5 tiene un área de contacto más
- 65 ancha con un rostro. Por tanto, el saliente de presión con el dedo 8 se proporciona apropiadamente en una posición diferente a la del punto de acupuntura. Es decir, se usa un saliente de presión con el dedo en una

posición correspondiente al punto de acupuntura para la estimulación de un punto de presión, y un saliente de presión con el dedo en otra posición se usa para un masaje facial.

5 Como con los modos de realización anteriores, la herramienta facial de presión con el dedo 5 está hecha de al menos uno seleccionado del grupo que consta de cloruro de polivinilo, resina sintética blanda, caucho natural, y caucho sintético como caucho de cloropreno, caucho de silicona, caucho acrílico y caucho de uretano. Como medio para la unión del saliente de presión con el dedo 8, se puede emplear la configuración como se ilustra en la figura 2, o unión adhesiva. Además, el saliente de presión con el dedo 8 puede componerse de un imán.

10 Este modo de realización no se limita al cuerpo tipo antifaz, sino que puede ser un cuerpo similar a un antifaz Noh adaptado para cubrir todo el rostro. En este caso, se puede obtener un efecto de masaje para todo el rostro, lo que es ventajoso para la belleza y salud. El masaje se puede realizar de tal forma que la herramienta facial de presión con el dedo se presione con una palma, o se toque ligeramente con un dispositivo de masaje eléctrico tipo vibrador.

15 Para ayudar a la comprensión de la invención, se dan ahora las explicaciones de los códigos:

1: herramienta facial de presión con el dedo

20 11: porción frontal

17: porción de sien

3: herramienta facial de presión con el dedo

25 31: montura frontal

33: borde

30 35: puente

5: herramienta facial de presión con el dedo

53: porción transparente

35 55: soporte de tira

57: tira

40 6: elemento de apriete

8: saliente de presión con el dedo

81: porción de presión

45 83: porción de acoplamiento de colocación

85: porción de puente

50 A: shichikuku

B: doushiryō

D: seimei

55 E: joumei

F: gaimei

60 G: kyūgo

H: shōkyū

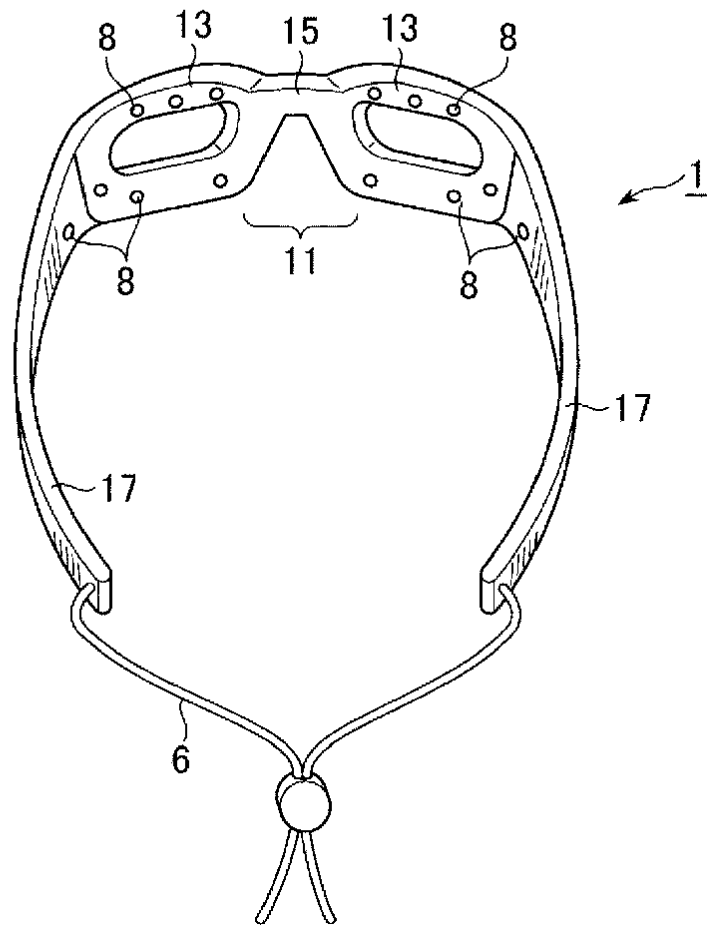
I: sanchiku

65

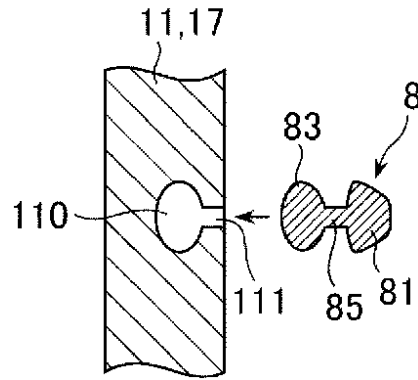
REIVINDICACIONES

1. Una herramienta facial de presión con el dedo que comprende: una montura de gafas (1) hecha de un material flexible que tiene una porción frontal (11) y dos porciones de sien (17); y al menos un saliente de presión con el dedo (8) proporcionado en una superficie interna de la porción frontal en una posición correspondiente a al menos un punto de acupuntura alrededor de un ojo; en la que dicha porción frontal de la montura de gafas tiene orificios (110) que están formados en la superficie interna de la porción frontal en las posiciones correspondientes a los puntos de acupuntura o en otras posiciones, y el saliente de presión con el dedo (8) está unido de conformidad con una posición de cualquiera de los orificios, estando la herramienta facial de presión con el dedo caracterizada porque cada una de dichas porciones de sien de la montura de gafas tiene un orificio que está formado en la superficie interna de las porciones de sien en la posición correspondiente al punto de acupuntura o en otras posiciones, teniendo cada uno de los agujeros una porción de entrada (111) de diámetro reducido a fin de recibir de forma sujetable en el interior de la misma una porción de acoplamiento de colocación (83) del saliente de presión con el dedo, y los salientes de presión con el dedo (8) están unidos de forma desmontable a los orificios de las porciones de sien, respectivamente, y porque la herramienta facial de presión con el dedo comprende un medio de apriete que tiene un par de elementos de apriete (6) unidos, respectivamente, a extremos libres de las porciones de sien, dicho medio de apriete adaptado para poner a la fuerza la montura de gafas en contacto cercano con las regiones de rostro y cabeza de modo que un nivel de contacto de opresión del saliente de presión con el dedo es ajustable aumentando y reduciendo de forma ajustable un nivel del apriete de sujeción entre el par de los elementos de apriete de acuerdo con la preferencia del usuario.
2. La herramienta facial de presión con el dedo como se define en la reivindicación 1, en la que una forma de la montura de gafas está formada en forma de un antifaz adaptado para cubrir una región de ojo.
3. La herramienta facial de presión con el dedo como se define en una cualquiera de las reivindicaciones 1 y 2, en la que el saliente de presión con el dedo está hecho de un material que es uno seleccionado del grupo que consta de metal, plástico duro, metal magnetizado, noirokorun, que es una placa de metal.

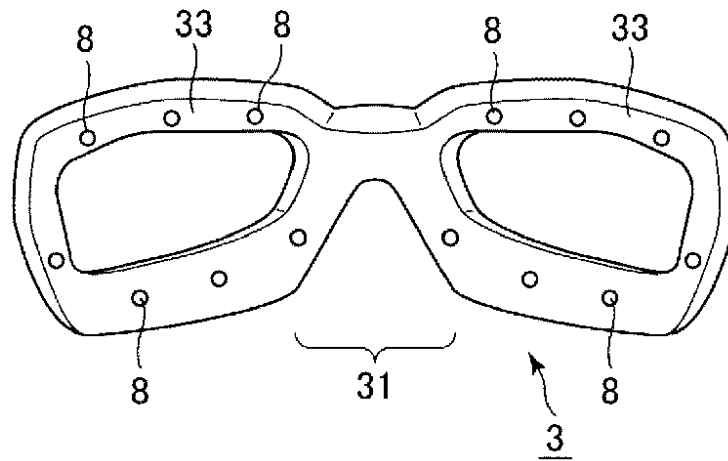
【Fig. 1】



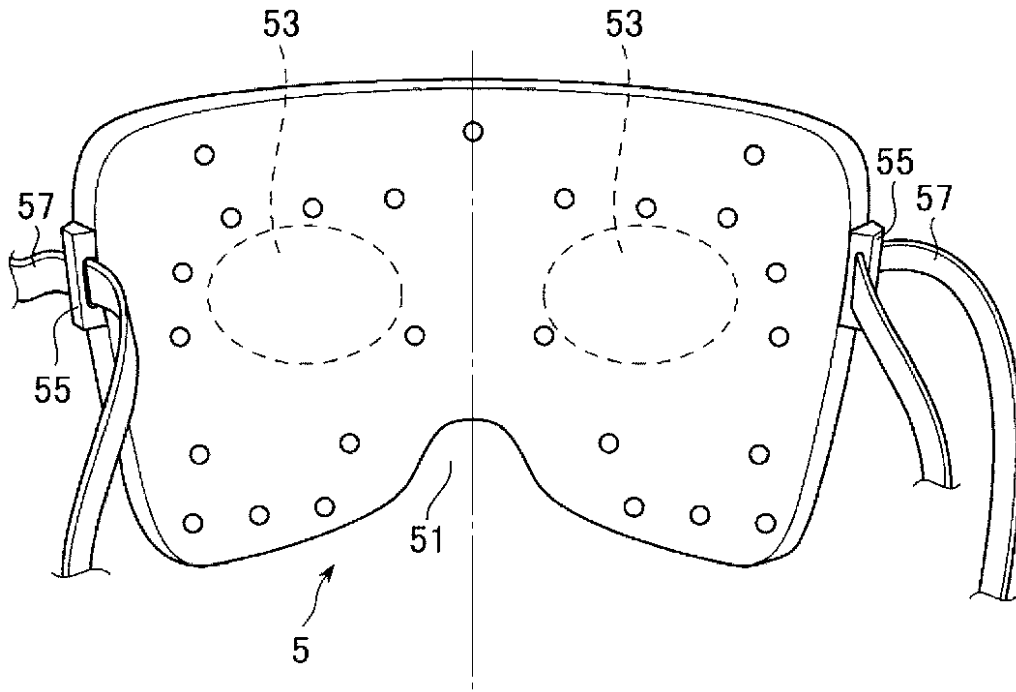
【Fig. 2】



【Fig. 3】



【Fig. 4】



【Fig. 5】

