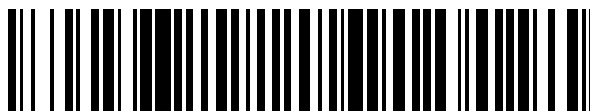


19



OFICINA ESPAÑOLA DE  
PATENTES Y MARCAS

ESPAÑA



11 Número de publicación: **2 701 261**

51 Int. Cl.:

**A61C 1/14** (2006.01)

**A61B 17/16** (2006.01)

12

TRADUCCIÓN DE REIVINDICACIONES DE SOLICITUD DE  
PATENTE EUROPEA

T1

96 Fecha de presentación y número de la solicitud europea: **17.07.2017 E 17181702 (6)**

97 Fecha y número de publicación de la solicitud europea: **23.01.2019 EP 3431034**

46 Fecha de publicación y mención en BOPI de la traducción de las reivindicaciones de la solicitud:  
**21.02.2019**

71 Solicitantes:

**BIEN-AIR HOLDING SA (100.0%)**  
**Länggasse 60**  
**2504 Bienne, CH**

72 Inventor/es:

**JUILLERAT, SÉBASTIEN**

74 Agente/Representante:

**CONTRERAS PÉREZ, Yahel**

54 Título: **Subconjunto para pieza de mano para el cuidado dental o de cirugía, pieza de mano para el cuidado dental o de cirugía, y procedimiento de montaje asociado**

ES 2 701 261 T1

## REIVINDICACIONES

1. Subconjunto para pieza de mano para el cuidado dental o de cirugía, que comprende:
- un pulsador (16) que comprende una superficie de apoyo (23) adaptada para recibir una presión manual capaz de
- 5 accionar el pulsador (16) en deslizamiento según una orientación de deslizamiento, y
- una pieza (21) para retener el pulsador (16),
- caracterizada porque comprende un dispositivo de bayoneta (28a, 33, 35) que puede mantener montado el pulsador (16) y la pieza de retención (21) y en el que:
- el pulsador (16) comprende una pluralidad de partes de enganche (28a) desplazadas angularmente entre sí
- 10 alrededor de un eje (X-X') paralelo a la dirección de deslizamiento, y
- la pieza de retención (21) que comprende una pluralidad de topes de final de recorrido (33) capaces de detener las partes de enganche (28a) hacia el exterior, así como una pluralidad de pasos (35) abiertos lateralmente que pasan entre los topes de final de recorrido (33), llevando detrás estos topes de final de recorrido (33) y pudiendo recogerse las partes de enganche (28a) para que vayan detrás de los topes de final de recorrido (33).

15 2. Subconjunto de acuerdo con la reivindicación 1, caracterizado porque el pulsador (16) contiene una primera parte (22) donde se encuentra la superficie de apoyo (23), el pulsador (16) tiene una segunda parte que es un faldón (24) cerrado en un lado por la primera parte (22), la primera parte (22) y el faldón (24) delimitan un rebaje (25) en el que entra al menos una parte de la pieza de retención (21) y en el que están los topes de final de recorrido (33) y las partes de enganche (28a).

20 3. Subconjunto de acuerdo con una de cualquiera de las reivindicaciones anteriores, caracterizado porque la pieza de retención (21) es también una pieza de guía del pulsador (16) según la dirección de deslizamiento.

4. Subconjunto de acuerdo con una cualquiera de las reivindicaciones anteriores, caracterizado porque comprende al menos una pestaña (28) que lleva una primera pieza entre el pulsador (16) y la pieza de retención

25 (21), comprendiendo la segunda pieza entre el pulsador (16) y la pieza de retención (21) al menos un deslizador (32) para guiar la pestaña (28) en la dirección de deslizamiento.

5. Subconjunto de acuerdo con la reivindicación 4, caracterizado porque la pieza de retención (21) comprende el deslizador (32) que tiene un extremo taponado por uno de los topes de final de recorrido (33), en el que uno de los pasos (35) forma parte de la pieza de retención (21) y se abre hacia el deslizador (32), y en el que la

30 pestaña (28) forma parte del pulsador (16), y forma una de las partes de enganche (28a) y puede coger el paso (35) que se abre en el deslizador (32).

6. Subconjunto de acuerdo con la reivindicación 4, caracterizado porque la pieza de retención (21) comprende el deslizador (32) que tiene un extremo taponado por uno de los topes de final de recorrido (33), siendo la pestaña (28) móvil en traslación en el deslizador (32) entre un primer extremo (32A) y un segundo extremo (32B)

35 opuesto ubicado sobre el primer extremo (32A) y ubicado en el extremo taponado del deslizador (32), uno de los pasos (35) que forma parte de la pieza de retención (21) y se abre en el deslizador (32), a una distancia del primer extremo (32A) del deslizador (32), mientras que la pestaña (28) que forma parte del pulsador (16) forma una de las partes de enganche (28a) y puede coger el paso (35) que se abre en el deslizador (32).

7. Subconjunto de acuerdo con la reivindicación 4, caracterizado porque la pieza de retención (21) comprende el deslizador (32) que tiene un extremo taponado por uno de los topes de final de recorrido (33), siendo la pestaña (28) móvil en la traslación en el deslizador (32) entre un primer extremo (32A) y un segundo extremo (32B) opuesto ubicado sobre el primer extremo (32A) y situado a nivel del extremo taponado del deslizador (32), uno de los pasos (35) que forma parte de la pieza de retención (21) y se abre en el deslizador (32), alejado del primer

40 extremo (32A) y del segundo extremo (32B) del deslizador (32), mientras que la pestaña (28) forma parte del pulsador (16), forma una de las partes de enganche (28a) y puede coger el paso (35) que se abre en el deslizador (32).

45 8. Subconjunto de acuerdo con una de las reivindicaciones 5 a 7, caracterizado porque el paso (35) que se abre en el deslizador (32) está formado por una primera parte de introducción según la dirección de deslizamiento, así como una segunda parte que consiste en una ranura lateral (37,38) que se abre en el deslizador (32).

50 9. Subconjunto de acuerdo con la reivindicación 4, caracterizado porque la pestaña es parte de la pieza de retención y forma uno de los topes de final de recorrido, el pulsador que comprende el deslizador.

10. Subconjunto de acuerdo con una cualquiera de las reivindicaciones anteriores, caracterizado porque al menos uno de los pasos (35) es parte de la pieza de retención (21) y comprende una parte de entrada que forma

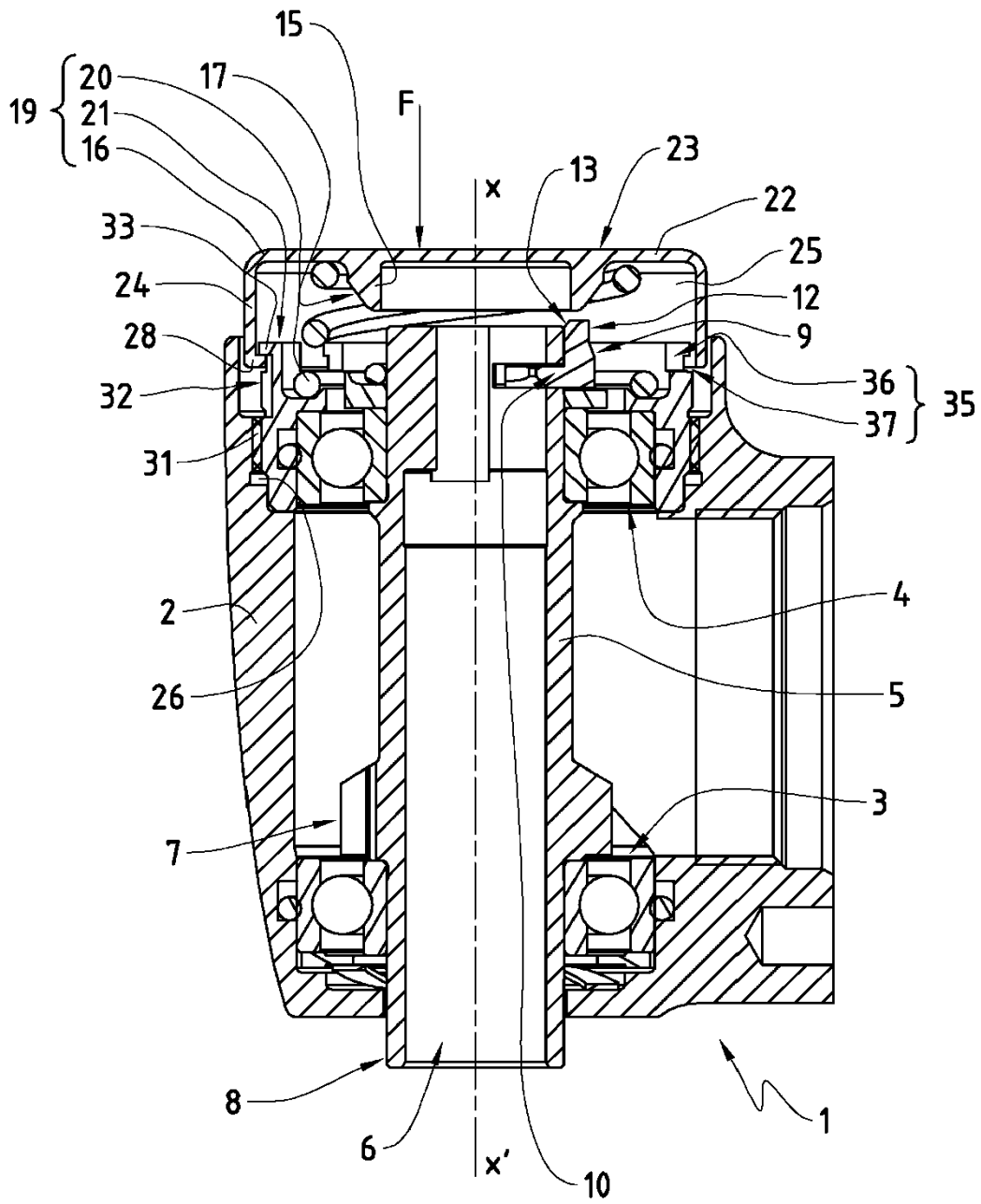
55 una muesca (36) de acoplamiento de una herramienta para colocar la pieza de retención (21) en una cavidad (26).

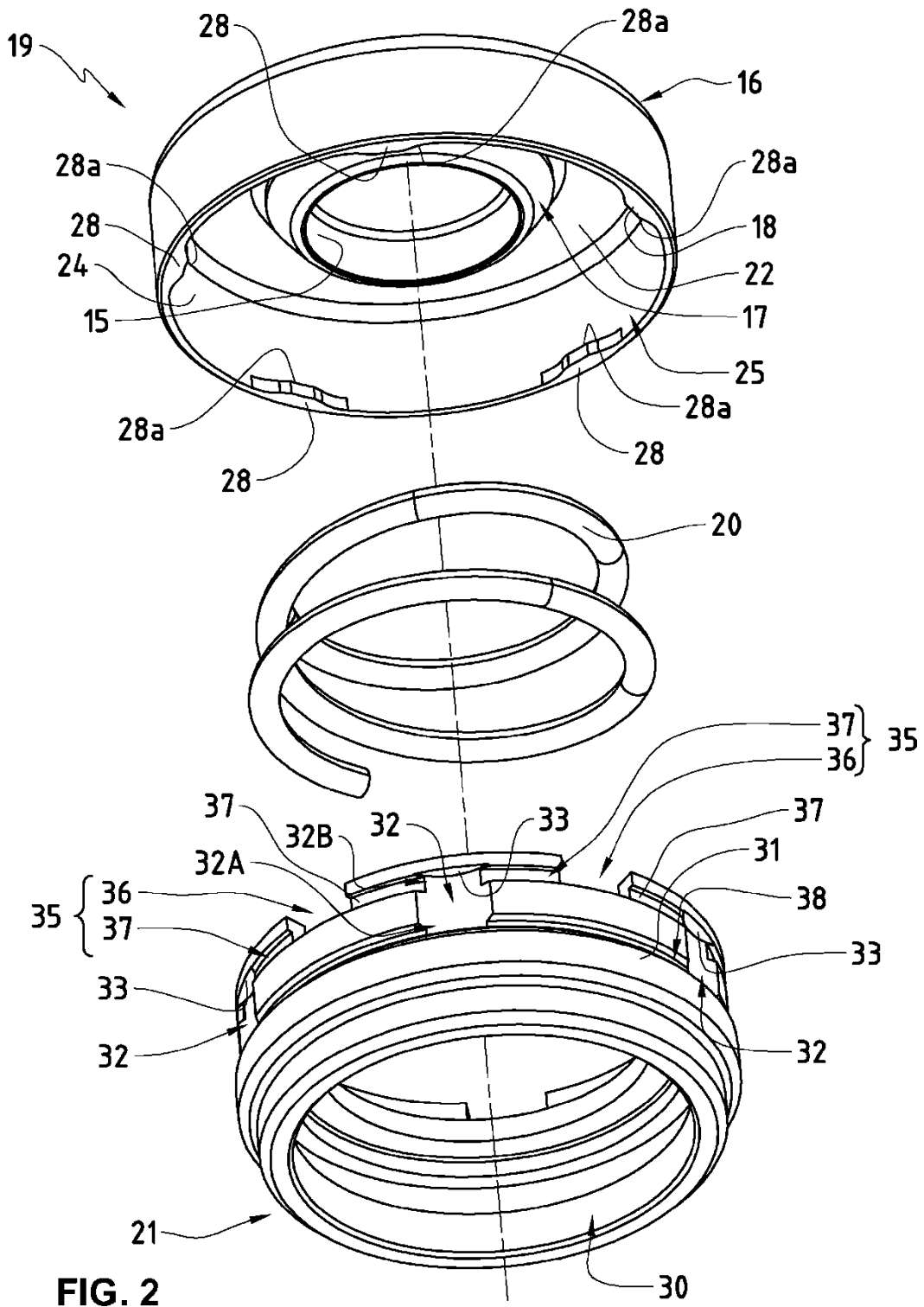
11. Subconjunto de acuerdo con una cualquiera de las reivindicaciones anteriores, caracterizado porque comprende un miembro elástico (20) para hacer retroceder el pulsador (16) hacia el exterior.

12. Pieza de mano para uso dental o quirúrgico, que comprende un orificio (6) de recepción de un mango de la herramienta extraíble, y un dispositivo (9) de bloqueo de este mango de la herramienta extraíble en el orificio

60 (6), caracterizado porque comprende un subconjunto (19) de acuerdo con una cualquiera de las reivindicaciones anteriores, siendo el pulsador (16) un botón de accionamiento del dispositivo de bloqueo (9).

13. Pieza de mano de acuerdo con la reivindicación 12, caracterizada porque comprende un eje giratorio (5) asociado con los medios de transmisión en rotación, este eje (5) es hueco para recibir mango de la herramienta extraíble y está provisto del dispositivo de bloqueo (9) que está adaptado para inmovilizar el mango de la herramienta en y con respecto al eje (5).
- 5 14. Pieza de mano de acuerdo con la reivindicación 13, caracterizada porque el subconjunto (19) es, de acuerdo con una de las reivindicaciones 4 a 9, estando este subconjunto (19) en la extensión del eje giratorio (5), los medios de transmisión en rotación están configurados para impulsar el eje giratorio (5) en una primera dirección de rotación, teniendo la segunda pieza entre el pulsador (16) y la pieza de retención (21) una entrada/salida (37) que da acceso al deslizador (32), que puede ser utilizada por la pestaña (28) y que está dispuesta de manera que la
- 10 pestaña (28) no puede salir del deslizador (32) excepto por medio de una rotación del pulsador (16) en una segunda dirección de rotación opuesta a la primera dirección de rotación, alrededor del eje (X-X'), con respecto a la pieza de retención (21).
15. Procedimiento de montaje de un subconjunto (19) de acuerdo con cualquiera de las reivindicaciones 1 a 11, que comprende las etapas en las que:
- 15 b) se coloca el pulsador (16) con respecto a la pieza de retención (21) de manera que cada parte de enganche (28a) se encuentre en una entrada de uno de los pasos (35), después
- c) ejecutando un movimiento del pulsador (16) con respecto a la pieza de retención (21) de manera que este movimiento comprenda al menos un componente según la dirección de deslizamiento y un componente de rotación alrededor de dicho eje (X-X'), avanzando las partes de enganche (28a) en los pasos (35) hasta traer cada
- 20 parte de enganche (28a) detrás de uno de los toques de final de recorrido (33).





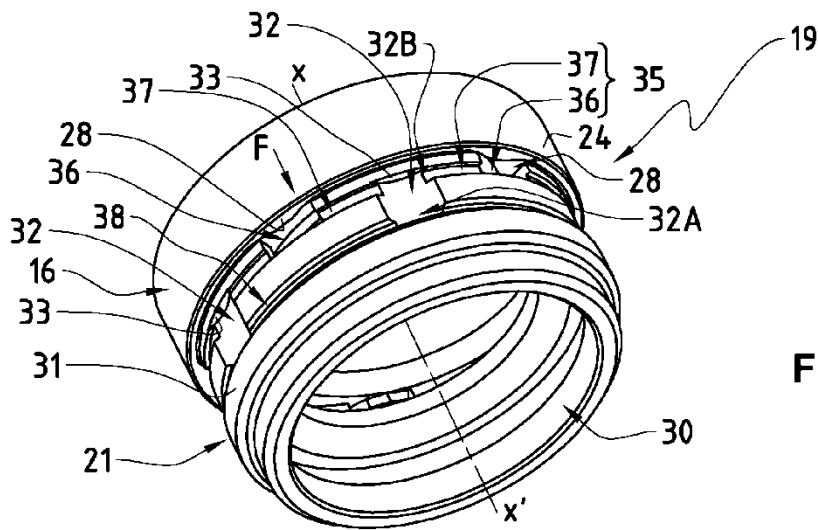


FIG. 3

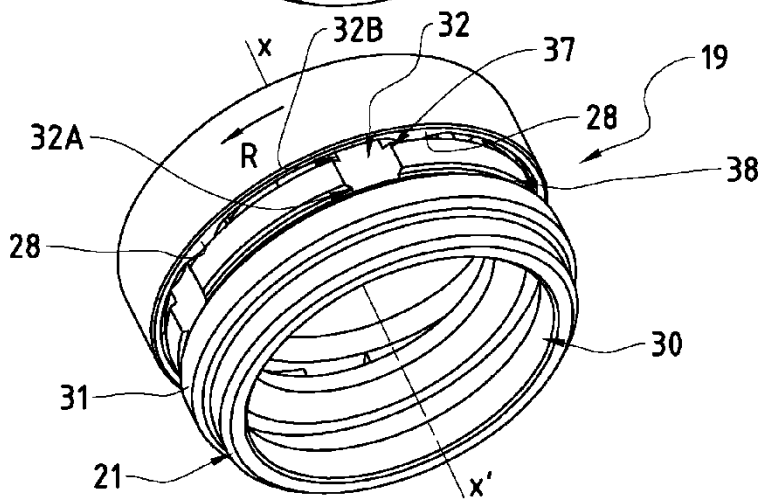


FIG. 4

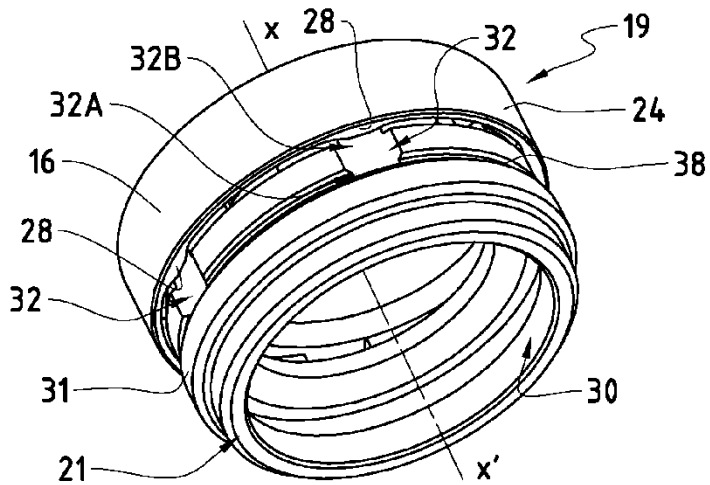


FIG. 5